

# יומן משא

## מסעם.ן של הפליטים.ות בארצם.ן

או - על הפגיעות בפינוי ארוך טווח והמלצות מדיניות



מתוך מחקר פליטים.ות בארצם.ן

שני בר-און ממון, תהילה שרעבי, אתי קונור אטיאס

<b>3</b>	<b>מקרא</b>
6	רקע: פינוי האוכלוסייה האזרחית מאז ה-7.10.2023
9	להיעשות פגיעה: פינוי אוכלוסייה אזרחית ארוך טווח בעתות אסון והשלכותיו ל'פגיעות' (vulnerability)
11	המחקר שלפנינו

<b>13</b>	<b>יומן משא: ממצאים ראשוניים</b>
14	גירוש מגן העדן
18	'ארמגדון'
21	נדודים
26	'האח הגדול': בתי מלון
36	'רילוקיישן': פתרונות זמניים ופחות בקהילה
43	'איך נאחה את הכל?': במקום אפילו

<b>46</b>	<b>מסקנות והמלצות למדיניות</b>
-----------	--------------------------------

צילום השער הועבר על ידי מרואיין מהצפון, הפרטים בידי החוקרות

# מקרא

יומן משא זה מתבסס על מגוון מקורות אך עוצב לאור ראיונות עם מפונים.ות בידי המדינה מהדרום ובעיקר מהצפון מאז יום אסוננו – שמחת תורה התשפ"ד, 7.10.2023. הוא ראשוני במובן שמנסה להתוות מסקנות ביניים ממחקר – ומשא/סע – שעדיין בעיצומם.

ביומן זה נבקש לטעון כי חוויתו של הפליט במולדתו, המפונה והעקורה בארצה – נשתמש לסירוגין בכל הביטויים לאור השימוש בהם על ידי המרואיינים והמרואיינות – היא שונה.<sup>1</sup> זו חוויה ייחודית, בעלת השלכות מרחיקות לכת על היבטים שונים בחייהם. של המפונים.ות. נרצה גם לטעון שחלקה בטרומה הקולקטיבית שמותירה כאן המלחמה הולך וגדל ככל שמתארך הזמן. כשמו, היומן מכוון לתיעוד כרונולוגי במציאות מקוטעת, ובמובן זה מדגיש היבטים הקשורים בזמן.

המסמך שלהלן מבקש לשרטט את השינוי שחל לאורך זמן בהתמודדויות של העקורים.ות, ולכן הוא מחולק לפי תקופות של הסיפור העולות מדבריהם.ן. חשוב להדגיש כי לא כל העקורים.ות עברו את אותו מסע, אך החלקים השונים יחדיו מכסים את רוב גרסאות המסע שאפיינו את התקופה הנסקרת. להלן פירוט קצר של עיקרי הפרקים. השמות בגרשיים הם מציטוטים, וכאלו יש רבים המהווים את הבסיס לניתוח בטקסט.

**01. גירוש מגן העדן, עד ה-7.10.23** – ראשיתו של המסע בתיאור מצב משקי הבית והיישובים ערב המתקפה והמלחמה. הוא כולל ציטוטים של אנשים מאושרים.ות בחלקם.ן, יישובים בתנופת קליטה והתרחבות, עם אופטימיות רבה לגבי העתיד. אינדיקציה כמותית מנתונים מנהליים לגבי העשור שקדם למלחמה מראים באופן כללי מגמת התרחבות במרבית היישובים שפוננו.

1 הגדרות במחקר ובמדיניות, בהן המתאימה היא עקורים – Internally Displaced People (IDP), ראו: וולך ר., נובמבר 2023. עקורים בארצם: כיצד לסייע לקהילות המפונים?. נייר מדיניות מס' 11, מרכז טאוב; תלמי-כהן ר., וצ'אצ'אשווילי-בולוטין ס., 21.10.2023. פליטים בארצם (עקורים) בישראל בעקבות מלחמת "חרבות ברזל": תמונת מצב ועקרונות ראשוניים, הקריה האקדמית אונו והמרכז האקדמי רופין.

מבחינה תמטית מסמן הפרק את תומו של התום; את היציאה למסע של התפתחות המודעות למשא הגובר ולהתמודדויות הנגזרות ממנו.

**02. 'ארמגדון', אוקטובר-נובמבר 2023** – הפיניו וההתארגנות הראשונית מתוארים משתי פרספקטיבות שונות מאוד. הציטוט שבכותר הוא מפיניו הדרום תחת אש; בעוד הצפון שפונה לאחר מכן מתואר כיציאה ל'קייטנה' או לתקופת 'נדודים'. יתוארו הפינייים השונים, והתזזית בשבועות הראשונים, בעיקר של מפוניות הצפון, בין מקומות ארעיים – אירוח של המשפחה ו'האנשים הטובים'. תקופה זו היא תחילתו של המסע עצמו, ראשיתה של הבנה, אך עדיין תחת הרושם, לפחות בצפון, שהחזרה תהיה מהירה ואין מקום לחיפוש פתרונות ליותר מחודש, בדומה לפינייים קודמים (בעיקר צוק איתן [2014] בדרום, ומלחמת לבנון השנייה [2006] בצפון).

**03. 'האח הגדול': בתי מלון, נובמבר 2023 – ינואר עד יוני 2024** – הכותר מסמן את מיקוד הפרק בחוויית היומיום תחת הניטור הקולקטיבי בבתי המלון, והקשיים שנוצרו – ברמת הפרט, המשפחה והקהילה, בתוך בתי המלון שהשהות בהם התארכה. גם כאן בולטים מאוד בתחילת הדרך הבדלים בין הדרום לצפון. הדרום ברובו פונה ישירות לבתי מלון, ברוב המקרים לפי יישוב מקור, בצורה קולקטיבית, וכיום בודדים. ות נותרו בהם מהטעם שמי שנותרה מפונה רשמית הועברה או מועברה בקרוב ליישוב ביניים. לעומת זאת, בצפון בתי המלון היו בדרך כלל שלב שני במסע, ותחילת היציאה מהם ניכרה בהכנה לשנת הלימודים תשפ"ה, ביתר שאת ממרץ 2024. מבחינת נתונים, ניכר כי הפיניו בבתי המלון דרך משרד התיירות כלל את רוב המפונים. ות בתחילת הדרך, וכיום [נתוני אוקטובר] נותרו בהם מיעוט, כ-15.5 אלף מתוך כ-75 אלף (כ-21%).

**04. 'רילוקיישן'; פתרונות זמניים ופחות בקהילה, מינואר 2024** – כמעט מראשית הדרך ניתנה למפונים. ות במצוות המדינה אפשרות להמיר את שהותם בבתי המלון במימון משרד התיירות, בשהות 'בקהילה' במימון לפי תחשיב יומי למבוגר [200] וילד [100] דרך ביטוח לאומי. יש שבחרו בפתרון זה מראשית הפיניו, אך ברוב המקרים מדובר בשלב שני או שלישי שבא לאחר היציאה מבתי המלון. שלב זה כולל את המעבר של יישובי הדרום לשלבי ביניים ואת המעבר ההדרגתי של מפוניות הצפון – ברובם. – לשכירות בשוק הפרטי.

הבחירות כאן הושפעו ממחשבה לטווח ארוך יותר, וההבנה כי חזרה הביתה איננה נראית לעין, ונועדו לתת מענה לאי הוודאות שאפיינה את התקופה הקודמת. זהו שלב בו מגיע המסע לשלב ביניים ונעצר. אי הוודאות שאפיינה את השלבים הראשונים מוחלפת בחשיבה לטווח ביניים – כמו רילוקיישין כפי שציינה מרואיינת, בה משקל גדול לשיקולי תמיכה משפחתית, תעסוקה וחינוך, והחוזים נחתמים לשנה לפחות. כ-48 אלף אישה נמצאים.ות נכון לתחילת אוקטובר בפתרונות כאלו, והם.ן רוב מבין המפונים.ות בידי המדינה. מבחינת המדינה, קיים מעט מאוד מידע על הא.נשים המפונים.ות בקהילה שאינם תחת מינהלת תקומה.

**05.** במקום אפילוג מובא בתום המסמך מבט אל העתיד; הדורש את שיקום האמון בין המפונים.ות למדינה, וכן מובאות המלצות לקידום מדיניות לשיקום המפונים.ות.

כמכלול, המשא שנושאים.ות הפליטים.ות בארצם.ן הפך אותם.ם לפגיעים.ות, לזקוקים.ות להכרה ולתמיכה מוסדית. יומן זה מבקש להביא בפני הקורא.ת את משאם.ן של הפליטים.ות בארצם.ן, משא שבחלקו נערם עם הזמן והפך אותם.ן לפגיעים.ות, גם אלו שהתחילו את המלחמה ללא טראומה חריפה.

בעוד **המסמך הראשון** עסק באובדן האוריינטציה המרחבית, הרי שמסמך זה עוסק ביציאה מזמן לינארי. הוא מייצג מקטעי חוויות – קולקטיביות יותר או פחות – אשר כמכלול מכילים מסע שיוצא מנקודות מוצא שונות בתכלית ובשלב כלשהו המסלול הולך ומתאחד, עם כמיהה גוברת – לקשב, הכרה, ודאות ותמונת עתיד. כדי להביא את הדברים בצורה חיה כמה שניתן, היומן – לאחר פרק המבואות כאן – בנוי ציטוטים ארוכים מאוד, המלווים בפרשנות 'דקה', ומסתיים בהמלצות מדיניות לשיקום המפונים.ות.

תודתנו למרואיינות ולמרואיינים שפתחו בפנינו צוהר להתמודדויות שלהם.ן, ותקוותנו לשיבתם.ן לבית בו יבחרו במהרה.

## רקע: פינוי האוכלוסייה האזרחית מאז ה-7.10.2023

כידוע, מאז ה-7.10.23 נדרשו להתפנות מבתיהם.ן בגבולות הדרום והצפון כ-143,000 איש ואישה.<sup>2</sup> בנוסף, הפכו עוד אלפים לפליטים.ות 'מרצון' בהיעדר החלטה בעניינם.ן.<sup>3</sup> הם.ן השתכנו מדרום עד צפון במגוון פתרונות זמניים ואף לטווח הביניים – תלוי במיקום יישוב המקור, אופק השיבה, ועוד. זהו פינוי האוכלוסייה הארוך ביותר בתוך ישראל מאז 1948. חלק מהאוכלוסייה נע בין מספר מקומות מקלט לאורך התקופה האמורה, חלק אחר שב לביתו, ועוד אחרים.ות נמצאים בפתרונות ארעיים כבר שנה.

המדינה לקחה על עצמה את האחריות לגורל המפונים.ות על ידה במגוון החלטות שהתקבלו מאז פרוץ המלחמה. למעשה, כבר ב-7.10.23 החל הצבא בפינוי האוכלוסייה ששרדה את התופת מגבול רצועת עזה. מקומות שנכבשו מחדש פונו תחת אש אל מחוץ לאזור האסון, בעיקר למלונות בים המלח ואילת, תהליך שהמשיך בפינוי היישובים עד 7 ק"מ מהגבול עם עזה ב-14.10.23.<sup>4</sup> ב-16.10.23 החל פינוי האוכלוסייה מגבול הצפון – גם הפעם בהחלטת הצבא.<sup>5</sup> סדרת החלטות ממשלה אשרו בדיעבד את הפינוי שנערך בימים הראשונים, והחלטות נוספות אישרו את פינוי חלק מהעיר אשקלון ב-24.10.23, וכן פינוי עתידי מגבול הצפון עד קו 5 ק"מ מהגבול אשר בוצע עד כה במרחק 3.5 ק"מ.<sup>6</sup> בהמשך, החלה הממשלה להשיב את האוכלוסייה שמגוריה מעל ל-4 ק"מ מהגבול עם רצועת עזה. בכל הנוגע לתושבי הצפון ולתושבי הדרום שנותרו מפונים, ב-25.8.24 הממשלה האריכה שוב את הפינוי

2 תחילה דובר על פוטנציאל פינוי של כ-130 אלף אישה, אך בעקבות בחינה מחודשת המספר עודכן לפני מספר חודשים ל-143 אלף. נתונים שנמסרו למרכז אדוה ממרכז מידע וידע של מערך הדיגיטל הלאומי בתאריך 23.9.2024.

3 שחר ת, ולר מ, 3.7.2024. [נתונים מעודכנים על מפונים מהצפון ומהדרום \(knesset.gov.il\)](#), ירושלים: הכנסת. עמ' 5.

4 ראו מפה אינטראקטיבית: [יישובי קו עימות בגבול הצפון וגבול עזה \(arcgis.com\)](#). ירושלים: מרכז המחקר והמידע של הכנסת.

5 לרר מ, 19.12.2023. [מידע על מפונים ומתפנים מגבול הצפון במלחמת חרבות ברזל – רקע לדיון \(knesset.gov.il\)](#). ירושלים: מרכז המחקר והמידע של הכנסת.

6 החלטות על פינוי אזרחים במלחמת חרבות ברזל – מחקר בשלוש קריאות: הפודקאסט של מרכז המחקר והמידע של הכנסת | פברואר 2024; לרר מ, 12.11.2023. [תכניות לפינוי אוכלוסייה – חלק ב' מפרוץ מלחמת חרבות ברזל](#). ירושלים: מרכז המחקר והמידע של הכנסת.



תד 30.9.24, כפי שעשתה בסדרת החלטות קודמות,<sup>7</sup> וביום בו הסתיימה תקופת פינוי זו, ב-30.9.24, אישרה הצעת החלטה נוספת להאריך את הפינוי עד ליום 31.12.2024.<sup>8</sup>

מצבם של מי שהתפנו 'מרצון' קשה אף הוא בהיעדר מדיניות רשמית עבורם. אליהם נוספו בהמשך מי שסירבו לשוב למקומות שהושבו.<sup>9</sup> במקביל, יש מי ש'התפנו' באופן לא מדינתי בחודשים הראשונים ושב, בעיקר מהעיר אופקים. מבחינת שירותים חברתיים, גם ה'פליטים' (ולא רק מי שפנו בהוראת המדינה) זקוקים. לטיפול רפואי, חינוכי וכו' באזור מגוריהם. החדש, ונמצאים. ות, דה-פקטו, באחריות הרשויות הקולטות.<sup>10</sup>

אל גוני הביניים יש לצרף את מי שפנו להלכה אך למעשה ממשיכים. ות לתפעל את הכלכלה באזורים המפונים, בעיקר החקלאות, ובצפון גם הכוננות היישובית. בתקופה האחרונה התרבו גם החוזרים. ות לבתיהם. בצפון, למרות הפינוי הרשמי, ועל פי הערכות מדובר במעל 11 אלף אנשים.<sup>11</sup>

במקביל, במהלך החודשים האחרונים הושבו רבים מהיישובים המפונים בדרום במספר שלבים. על פי נתוני משיכת מענק השיבה מהמדינה והצהרה, מעל 50,000 שבו לבתיהם. נכון לאמצע ספטמבר.<sup>12</sup> קיים מסלול שמאפשר סיוע מצומצם בדיור עד 30 ביוני 2025 עבור תושבים. ות שטרם חזרו ליישובים, וזאת על בסיס בחינה פרטנית של בקשות.<sup>13</sup> מכאן שנותרו באוקטובר 2024 כ-75 אלף מפונים ומפונות בידי המדינה מחוץ לבתיהם, חלקם. מיישובים שהושבו.

7 [החלטה מספר 2149 של הממשלה מיום 25.08.2024. הארכת סיוע המדינה לתושבי יישובי הדרום המצויים בטווח המכונה 0 עד 7 ק"מ מגדר רצועת עזה ולתושבי יישובי הצפון בטווח של 0 עד 5 ק"מ מגבול לבנון לאור מלחמת "חרבות ברזל" ותיקון החלטות ממשלה. ראו שם להחלטות הקודמות על הארכת הפינוי ועל השבת יישובים.](#)

8 [הודעת מזכיר הממשלה בתום ישיבת הממשלה מיום 30 בספטמבר 2024. לנוסח הצעת ההחלטה ראו: הארכת סיוע המדינה לתושבי יישובי הדרום המצויים בטווח המכונה 0 עד 7 ק"מ מגדר רצועת עזה ולתושבי יישובי הצפון בטווח של 0 עד 5 ק"מ מגבול לבנון לאור מלחמת "חרבות ברזל" ותיקון החלטות ממשלה - הצעה להחלטה.](#)

9 [שדה ש, 12.9.2024. לא חוזרים: "אני לא רוצה שהילדים שלי יהיו חלק מהשיקום. אני לא אחזיר אותם אחורה". שומרים; ארלוזורוב מ, 9.9.2024. הצלחה מסתמנת בהשבת התושבים אל הנגב המערבי: רק 500 משפחות סרבו לחזור. דה מארקר.](#)

10 [הקשיבו לדיון עם הרשויות הקולטות סביב מערכת הרישום של הפליטות אשר הקימה המדינה: משרד הפנים, 11.11.23. וובינר להצגת מערכת "יחד" - מערכת דיגיטלית מאובטחת, המאפשרת לעדכן במקום אחד ולרכז נתונים וצרכים של מפוני ומתפני מלחמת "חרבות ברזל", בפרט מדקה 1:11:12.](#)

11 [כ-11 אלף תושבים מהצפון ועוד 200-300 תושבים מהדרום. נתונים שנמסרו למרכז אדוה ממרכז מידע וידע של מערך הדיגיטל הלאומי בתאריך 6.10.2024. יש לציין כי רוב המספרים הם הערכה, למעט השהיים. ות במלונות, ראו בפרק הרלבנטי.](#)

12 [נתונים שנמסרו למרכז אדוה ממרכז מידע וידע של מערך הדיגיטל הלאומי בתאריך 23.9.2024.](#)

13 [לפרטים נוספים ראו: מנהלת תקומה, 5.8.2024. מבחן תמיכה ברשויות חבל התקומה לסיוע לחיזוק הקהילות בעקבות חזרת התושבים לחבל תקומה - גרסה מתוקנת.](#)

מבחינת כמות ואופי היישובים, פונו בהוראת המדינה בעקבות המלחמה, בשלב זה או אחר, 55 יישובים בדרום, ועוד 43 יישובים בצפון. בצפון הארץ, לצד העיר קריית שמונה, והמועצות המקומיות מטולה, שלומי וע'ג'ר, פונו 39 יישובים בחמש מועצות אזוריות: במועצות האזוריות גליל עליון (14 יישובים), מעלה יוסף (תשעה יישובים); מטה אשר (שמונה יישובים); מבואות החרמון (שישה יישובים); ומרום הגליל (שני יישובים). בדרום הארץ, לצד העיר שדרות, וחלק קטן מהעיר אשקלון, פונו מתחילת המלחמה 54 יישובים במועצות האזוריות אשכול (29 יישובים); שער הנגב (11 יישובים); שדות נגב (שמונה יישובים) וחוף אשקלון (שישה יישובים). עד היום, 43 יישובים הוכרזו כבטוחים לחזרה,<sup>14</sup> ועבור מרביתם (41 יישובים), הסתיימה תקופת הזכאות לפינוי ב-15 לאוגוסט. 13 היישובים מהדרום שנותרו מפוניים זכאים לשיכון ביניים מטעם מינהלת תקומה.<sup>15</sup>

14 במסגרת החלטת ממשלה 1193 מיום 29.12.2023; והחלטת ממשלה 1478 מיום 29.2.2024 בנושא הארכת סיוע המדינה לתושבי יישובי הדרום המצויים בטווח המכונה 0 עד 7 ק"מ מגדר רצועת עזה ולתושבי יישובי הצפון בטווח של 0 עד 5 ק"מ מגבול לבנון לאור מלחמת "חרבות ברזל" ותיקון החלטת ממשלה.

15 מתוך 13 היישובים ישנם 11 יישובים עם מניעה ביטחונית – שתושביהם זכאים אף למענקי פינוי – ושני יישובים נוספים שעודם מפוניים בשל מניעה שיקומית. 13 יישובים אלה נמצאים במתווה השיכון במגורי ביניים של מנהלת תקומה. זכאותם של מרבית היישובים לפינוי הוארכה עד ה-27 באוקטובר בעוד שהזכאות לפינוי של תושבים ביישובים שיש מניעה שיקומית לחזרתם הוארכה עד ל-25 בדצמבר, 2024. לגבי יישובי הביניים ראו בהמשך הטקסט. מתוך: מנהלת תקומה, משרד ראש הממשלה (אוגוסט 2024) [דכון חודשי – אוגוסט 2024](#).



# להיעשות פגיעה: פינוי אוכלוסייה אזרחית ארוך טווח בעתות אסון והשלכותיו ל'פגיעות' (vulnerability)

המחקר בניהול האוכלוסייה האזרחית במצבי אסון טבע או אסון מעשה אדם, התרחב למדי בעשורים האחרונים וכולל התייחסות גם לפינוי. אומנם תזוזות אוכלוסייה בקנה מידה נרחב בעקבות אירועי אסון ליוו את האנושות מאז ומקדם, אך בעיקר בעקבות התרבותם של אירועים אקלימיים, גבר העיסוק במחקר ובפרקטיקה של היבטים שונים במוכנות המדינתית והאזרחית למצבי אסון.<sup>16</sup> ההתייחסות של ספרות מגוונת ורב תחומית זו לפינוי אוכלוסייה במצבי אסון נוגעת הן להכנה מוקדמת, הן לאקט הפינוי עצמו – כמו השפעות על זמן הנסיעה ממקום הפינוי, שלעיתים הוא קריטי להצלה כמו בצונאמי, והן למהלך הטיפול והשיקום לאחר הפינוי. בתוך הספרות האמורה, קיים דיון מזוויות שונות מאוד בנוגע ל'אוכלוסיות פגיעות' (vulnerable populations).<sup>17</sup>

אוכלוסיות הנחשבות לפגיעות מוגדרות ככאלו שחשיפתן לסיכון גבוהה משל אחרות בשל תנאים ותהליכים פיסיים, חברתיים, כלכליים וסביבתיים.<sup>18</sup> הגם שהכירה בסיכון הנגזר מפגיעות, תפיסה זו ראתה בפגיעות מצב קבוע ונתון מלפני האסון, ולכן התמקדה באוכלוסיות הניתנות למיפוי, כמו קשישים. ות. ואכן, ניכר ממחקרים ארוכי טווח כי קיים אי שוויון במידת השיקום של אוכלוסיות מפונות, וכי הדבר בעל השלכות גם לשיקום האזור המפונה.<sup>19</sup> ניתן עם זאת לשים לב כי מדדי הבחינה לפגיעות נתונים מראש ואינם רגישים לשונות בקרב האוכלוסיות הפגיעות או לשינויים בפגיעות לאורך זמן.

16 ראו ועדת המומחים בישראל עם מודל נרחב כהכנה לאירוע אסון אקלימי, כולל הפניותיהם לספרות הענפה בתחום האקלים: בלק ב., ואח', 2024. פיתוח מדד פגיעות אקלים: סיכום ותובנות של ועדת מומחים ומומחיות. האגודה הישראלית לאקולוגיה ולמדעי הסביבה, קרן היינריך בל והמשרד להגנת הסביבה.

17 Marshall, J., Wiltshire, J., Delva, J., Bello, T., & Masys, A. J., 2020. Natural and manmade disasters: vulnerable populations. In Masys, A. J., Izurieta, R., & Ortiz, M. R. (Eds.). Global Health Security: Recognizing vulnerabilities, creating opportunities, Springer. pp. 143-161

18 World Health Organization, 2024. [Vulnerability and Vulnerable Populations](#), נדלה לאחרונה 22.9.24.

19 Fussell E., 2015. The long-term recovery of New Orleans' population after Hurricane Katrina. American Behavioral Scientist, 59(10), 1231-1245. p. 1234

בעשור האחרון בעיקר, התפתחה התפיסה כי פגיעות איננה מצב קבוע, והיא יכולה להיות מושפעת מאסונות בדרכים שונות. קרי, האוכלוסייה הפגיעה דורשת מיפוי מחדש לאחר האסון.<sup>20</sup> הדינמיות קשורה גם באירועי אסון מקבילים, כלומר למשל פינוי בשל מצב אקלימי וחשיפה למגפה במקביל, אך יכול גם להיווצר מצב של אירוע מתמשך, אשר בו האסון משפיע לטווח ארוך. במצב כזה כמובן שקשה להסיק מנתונים טרם האסון לנתוני הפגיעות לאחר זמן ממושך. אחד הגורמים המביאים לפי הספרות לדינמיות בפגיעות, כלומר להפיכת אוכלוסיות לא פגיעות לפגיעות – הוא פינוי ארוך טווח בשל אסון אקלימי או אחר. הגירה פנימית כפויה כתוצאה מפינוי נחשבת אם כן לזרז בפגיעותן של אוכלוסיות.

יתרה מזאת, מחקרים בתפיסת הזמן של עקורים.ות מסוגים שונים, מלמדים כי טווח העקירה משפיע עמוקות על חווייתן, כאשר היעדר יציבות ותמונת עתיד ברורה לאורך זמן, מביא מגוון אסטרטגיות התמודדות וחושף את האוכלוסייה לסיכון גבוה לפגיעות.<sup>21</sup> מכאן שישנה חשיבות למחקר בחוויה לאורך זמן של אוכלוסייה מפונה בעת אסון, על מנת להעריך את מידת פגיעותה לסיכון בגין הפינוי והשלכותיו. בין השאר, מקובל השימוש בשיטות מחקר איכותניות, על מנת להציף מן העקורים.ות את החוויה בזמן הפינוי מביתן.ם.<sup>22</sup> מחקר מסוג זה קריטי ליכולת השיקום והבנייה המחודשת של הפרטים, משקי הבית, היישובים, הרשויות ואף האזורים – אם לא המדינה כולה.

de Ruiter M. C., & Van Loon, A. F., 2022. The challenges of dynamic vulnerability and how to assess it. *IScience*, 25(8), 20 p.3

Brun, C., 2015. Active Waiting and Changing Hopes: Toward a time perspective on protracted displacement. *Social Analysis*, 59(1), 19-37

Orru, K., Klaos, M., Nero, K., Gabel, F., Hansson, S., & Nævestad, T. O., 2023. Imagining and assessing future risks: A dynamic scenario-based social vulnerability analysis framework for disaster planning and response. *Journal of Contingencies and Crisis Management*, 31(4), 995-1008. p. 997

## המחקר שלפנינו

הדברים להלן מבוססים על מחקר של מרכז אדוה במימון הפדרציה היהודית של ניו יורק – UJA. המחקר עוסק רק במי שפוננו על ידי המדינה, הן בדרום והן בצפון. הוא מבוסס על ראיונות, נתוני תקציב, ונתונים מנהליים. עוד קודם לתחילתו השיטתית פורסמו מספר מסמכים העוסקים בהשלכות המלחמה על מעגל רחב של נפגעים. [ות: בלי תעסוקה ובלי הכשרה, הפקרה במספרים, הערות על תזכיר חוק שיקום ופיתוח חבל תקומה](#), ובהמשך פורסם [סדר מרחבי חדש](#), המציג ניתוח של השינוי המרחבי המתמשך בהתבסס על נתונים מנהליים. המסמך הנוכחי ימשיך מאמר קצר שפורסם לאחרונה בשם ['הקרקע בוערת'](#).

באפריל 2024 התחלנו מחקר שיטתי. מטרתו העיקרית של המסמך הנוכחי להביא פרספקטיבה של זמן אל תוך סיפור העקירה, ולנסות להבין כיצד ניתן לטייב את המענה הניתן למפונים. [ות לטווח ארוך – כעת, וחלילה בעת פינוי עתידי](#). המחקר נוקט אסטרטגיה אינדוקטיבית – מנקודת המבט של הפליטים. [ות עצמם](#), ובכך מבקש להציף סוגיות הנוגעות להיבטים חברתיים וכלכליים, לחיי היומיום שיש בהם הכל למעט שגרה.

לפני תחילת איסוף הראיונות ערכנו מיפוי של סוגי הפליטות הקיימים, ומתוכו החלטנו לבסוף – מטעמי היקף המחקר – [להתמקד רק במי שפוננו בידי המדינה](#). מתוך האוכלוסייה הזו, רואיינו רק מי שבפועל היו מחוץ לביתם. בתקופת המחקר – מסוף מאי 2024, קרי ללא רוב השבים. [ות בדרום](#). בנוסף, מראש החלטנו לא לראיין במחקר זה אנשים שנפגעו ישירות או מי מקרוביהם. [ב-7.10.2023](#).

במהלך איתור המרואיינים. [ות למחקר פעלנו בשיטת כדור השלג ממספר רב של מקורות](#). ניסינו לייצג את האוכלוסייה הבוגרת מבחינת מגדר, גיל, מצב משפחתי ויישובי המקור והיעד מבחינת סוגי רשויות. [עד כה רואיינו 16 פליטים. ות – 12 מהצפון ו-4 מהדרום, מהם 4 גברים ו-12 נשים, 4 פנסיונרים. ות ו-10 בעלי. ות משפחה בהרכבים שונים, עם אחד עד ארבעה ילדים. ות. לארבעה מהמרואיינים. ות היו הורים בדרגות תלות שונות לדאוג להם. במקביל, מכיוון שגרו לידם, ואחת מהמרואיינות](#)

היתה בעצמה מאוכלוסייה זו. אצל רוב המרואיינים. ות היתה משפחה מורחבת ביישוב המפונה אשר סיפורה קשור בדרך כלל למשק הבית שרואיין. ולבסוף, חברי הבית על ארבע היו אף הם. חלק מהסיפור – חתולים שנותרו מאחור ואחד שהתפנה, כלבים שדרשו סידור כי המלון לא קלט, ארנב אחד במרפסת המלון, בריכת הדגים והחתולים שתחת אחריותה של כיתת הכוננות. דיברנו על גינות שעשבים עושים בהן שמות, על בתים מתכלים ופגועים, ועל כלי הבית והמטלטלין. בנוסף, רואיינו ארבעה בעלי. ות תפקיד ברשויות קולטות – שתי ערים ושתי מועצות אזוריות.

הראיונות עם הפליטים. ות היו בנויים באופן כרונולוגי, כראיון נרטיבי, וכללו שלוש שאלות פתוחות. הראשונה נגעה למשק הבית ב-6.10.2023 – הרכבו, פרנסתו, מסגרות החינוך, וכדומה. השנייה נגעה למיקום בעת הריאיון – סוג ההסדר לכל אחת. במשק הבית מבחינת חינוך, פרנסה, תעסוקה, בריאות ודיור. השאלה האחרונה נגעה לפינוי עצמו והקורות מאז בתחומים האמורים עד לנקודה הנוכחית. הראיונות ארכו בין 45 דקות לשלוש שעות, ולמעט אחד נערכו בזום. הם הוקלטו, תומללו ונותחו ניתוח תמטי, ולכן הוסתרה זהות המרואיינים. ות [בסוגריים מרובעים מובאים פרטים כלליים – מגדר, תלויים, אזור ומרחק מהגבול, סוג רשות ויישוב, כמו גם הנגשה בטקסט]. מלאכה זו טרם הסתיימה כמו עצם המסע של הפליטים. ות בארצם.ן.

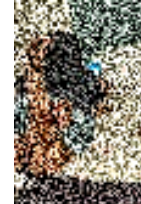
מכאן גם מגבלתו העיקרית של המסמך שלפניכם.ן, המכיל מסע – ומשא – שעדיין נמשך. רק אתמול התקשרה מרואיינת כי מהיום למחר סגרו לה את פעוטון המפונים, שהופעל במלון על ידי רשות המקור, ברשות שונה מזו בה היא מתגוררת. השינויים מאז הראיונות הם יומיומיים. השינוי המתמיד מאותת כי כל אמירה – מבוססת ככל שתהיה, עשויה להשתנות בעקבות שינויים עתידיים.

• • •

הפרקים הבאים של המחקר האיכותני יבקשו לגעת באופן ממוקד בסוגיות הקשורות לבית,<sup>23</sup> ובאסטרטגיות התמודדות ברמת הרשות, היישוב, משק הבית והפרט. עוד קודם להם צפוי להתפרסם מסמך ראשון על אודות הביצוע התקציבי של סוף 2023 בהקשר של הפינוי והשיקום החברתי-כלכלי בעקבות המלחמה.

23 ככל הנראה בזווית מגדרית שנעדרת כאן. למחקר עדכני על השפעות המלחמה בניתוח מגדרי ראו: בן-אליהו ה., חסון י., ודגן-בוזגלו נ., 22.9.2024. חיוניות, שקופות ומודרות: השלכות המלחמה על נשים בישראל – מרכז אדוה.

# יומן משא: ממצאים ראשוניים



# 01

## גירוש מגן העדן

הראיונות נפתחו כולם בתיאור משק הבית ערב הפינוי, ב-6.10.23. **מתוכם עלתה תחושה – כמובן בדיעבד, שהן בצפון והן בדרום, היה ערב יום אסוננו תקופה של פריחה ושגשוג.** אלו היו ברמת הפרט כמו למשל בציטוטים הבאים:

או קיי אז עד השישי לאוקטובר הייתי פנסיונרית מאושרת בחלקי. לא עבדתי, הייתי ככה עדיין לא הרבה זמן בפנסיה, אבל הייתה לי איזה שגרה מאוד נינוחה של אני יודעת הליכות וספורט. ובילויים קצת ואיזה לימודים של משהו שעניין אותי. ונסיעות. הנכדים ו[הילדים] באו אליי הרבה [אישה, ילדים בוגרים, דרום, 7-4 ק"מ, מ.א., קיבוץ]

ב-6.10, שישי, אנחנו – אני ואשתי כבר 60 שנה, חברי [קיבוץ], יושבים לנו מעל הים, מעל העתיקות, מעל מפרץ חיפה – את אמרת המקום הכי יפה בארץ. יצאתי לפנסיה לפני 12 שנים. **מעביר את ימי בכיף**, רואה, מסתובב, מטפל בגינה [גבר, נדילדים בוגרים, צפון, עד 2 ק"מ, מ.א., קיבוץ]

שני הציטוטים של פנסיונרים. **ות מאושרים. ות בחלקם, בעלי. ות פיסת גן עדן בקצוות הארץ, חזרו על עצמם גם ברמת משק הבית, למשל אצל המשפחה הבאה, שבדיוק עברה מהמרכז לצפון:**

ואנחנו בעצם עברנו באוגוסט 2023. אף אחד מאיתנו לא רוצה לחזור [למרכז]. שזה אני חושבת יהיה חשוב למחקר, זה נראה משוגעים למה אנחנו רוצים את המסע בצפון. אבל יש פה משהו קסום שכולנו רוצים להישאר. **אז היינו עסוקים בהסתגלות. זה בעצם היה השלב. מאוד נהנינו מהתחושה של חופש**, אני כבר לא הסתובבתי עם מפתחות, כאילו אני ילידת עיר. תמיד הייתי בערים. זאת אומרת היתה תחושה מאוד גדולה של חופש וכיף ואז קרתה המלחמה. [אישה, נ+3, צפון, עד 2 ק"מ, מ.א., קיבוץ]



בנוסף, אנשים שמחזיקים את תפקידים בקהילות המפונות תיארו תנופת קליטה, שהמשפחה לעיל היא חלק ממנה:

לקחתי מאוד ברצינות את העניין הזה של להחיות את הקיבוץ. אנחנו הגענו כמעט למוות. נשארו 32 אנשים בתחילת שנות ה-2000, אנשים, לא משפחות. זה באלפיים. באלפיים ועשר המצב כבר מתחיל להתייצב. היינו משהו כמו 45 בתי אב לפני 3 שנים, והכפלנו בשלוש שנים האחרונות. המצב נראה מדהים, המצב נראה פשוט מדהים, תנופה בלתי רגילה של התרחבות, של שמחה, של הדבר הכי חשוב שזה ההון האנושי. [גבר, נ+2, צפון, עד 2 ק"מ, מ.א, קיבוץ, בעל תפקיד ביישוב]

במבט ראשון ניתן לומר כי תפיסת גן העדן היא מנקודת המבט הנוכחית, מתוך המרחק בעת הריאיון מערב המלחמה ועזיבת הבית. ודאי יש בכך אמת, ועל התהליך התודעתי של המרוויינות. ים במהלך הפינוי עוד נדון, במובן של התפתחות המודעות והתודעה המאפיינת את היציאה מגן עדן. אך כבר כאן מצאנו לנכון לבדוק את טענתם. בנתוני היישובים.

מעיבוד שנערך במרכז אדוה לנתוני הלשכה המרכזית לסטטיסטיקה בעשור האחרון, עולה כי ברוב היישובים המפונים הייתה הגירה חיובית לאורך העשור שקדם לפינוי. כ-60% מהיישובים שפוננו בהוראת המדינה (38 יישובים בדרום ועוד 21 יישובים בצפון) התאפיינו בשיעור חיובי של מאזן הגירה פנימית שנתי (בממוצע לשנים 2014-2022) – שיעור שנע בין 0.1% ועד 13.2%. ביישובים אלה התגוררו רוב התושבים שפוננו בידי המדינה. לעומת זאת, כ-34% מהיישובים שפוננו על ידי המדינה התאפיינו בשיעור הגירה פנימית שלילי (15 יישובים בדרום ועוד 18 יישובים בצפון) ובחמשת היישובים הנותרים, מאזן ההגירה הפנימי היה מאוזן (0%).

הנתונים המנהליים – החסרים עדיין את תשעת החודשים הראשונים של 2023, תומכים בתפיסתם של המרוויינים. כי לפחות ברמת היישוב, היה ערב המלחמה תקופת בנייה, שגשוג והתרחבות. היציאה ממקומות מושבם, הכריחה אותם. למסע נפשי ותודעתי, אותו החלו ברגע הפינוי.



# 02

## 'ארמגדון'

הפינוי מהדרום נעשה תחת אש בימים ראשון ושני בעיקר – 8-9 באוקטובר, 2023. אחרונים יצאו מי שנפגעו פחות. שם הפרק, 'ארמגדון' – ציטוט מאחד הראיונות, מלמד על שראו המפונים. ות בדרכם החוצה לצומת הקרובה ממנה התפצל היישוב למקומות הפינוי – לרוב ים המלח ואילת. אלו תיאורים קשים ביותר של שדה קטל שעדיין מדמם, עבור רובם. רגע של הבנה את הנעשה במלוא מפלצתיותו.

בקיזור בשעה אחת אני חושבת יצאה שיירה מהקיבוץ. זה היה יום שני כבר. שיירה מהקיבוץ. מה שראית בדרך זה היה. גם כל הקונוטציות האלה של יצאנו בשיירה. כל הקיבוץ, אוטובוס, כל רכבי הקיבוץ, אנשים עם רכבים פרטיים. אני נסעתי ברכב עם אבא שלי... זה היה באמת. פשוט שאלתי את עצמי 'אני חיה בסרט? מה, מה קורה פה?' הצטרפו אלינו רכבים של הצבא ואמבולנסים וליווי מקדימה מאחורה ומהאמצע ואמבולנס. אז נסענו בשיירה, בשתי שיירות פיצלו אותנו לשתי שיירות. הסרט ההזוי הזה של המכוניות בדרך שזה לא. הכביש הנוראי של 232, גם כן זה היה נורא ואיום לראות את זה. ב-10 עוד אמרתי לאבא שלי 'אבא, תגיד שלום, אנחנו נוסעים ואנחנו לא יודעים מתי נחזור'. ואבא שלי אמר לי 'שבוע מקסימום', אנחנו, אני חושבת שהוא לא לגמרי עיכל. וזהו. נסענו עד [צומת] גילת. נסענו בשיירה. מגילת כל אחד המשיך בדרכו אנחנו המשכנו לכביש 6. [אישה+ילדים בוגרים, דרום, 4-7 ק"מ, מ.א., קיבוץ]

התיאור כסרט שאינו ניתן לעיכול, כיום הדין המתרחש באופן מצמרר אל מול עיניהם. חוזר בעיקר בתיאורי הורים לגבי שראו ילדיהם.:

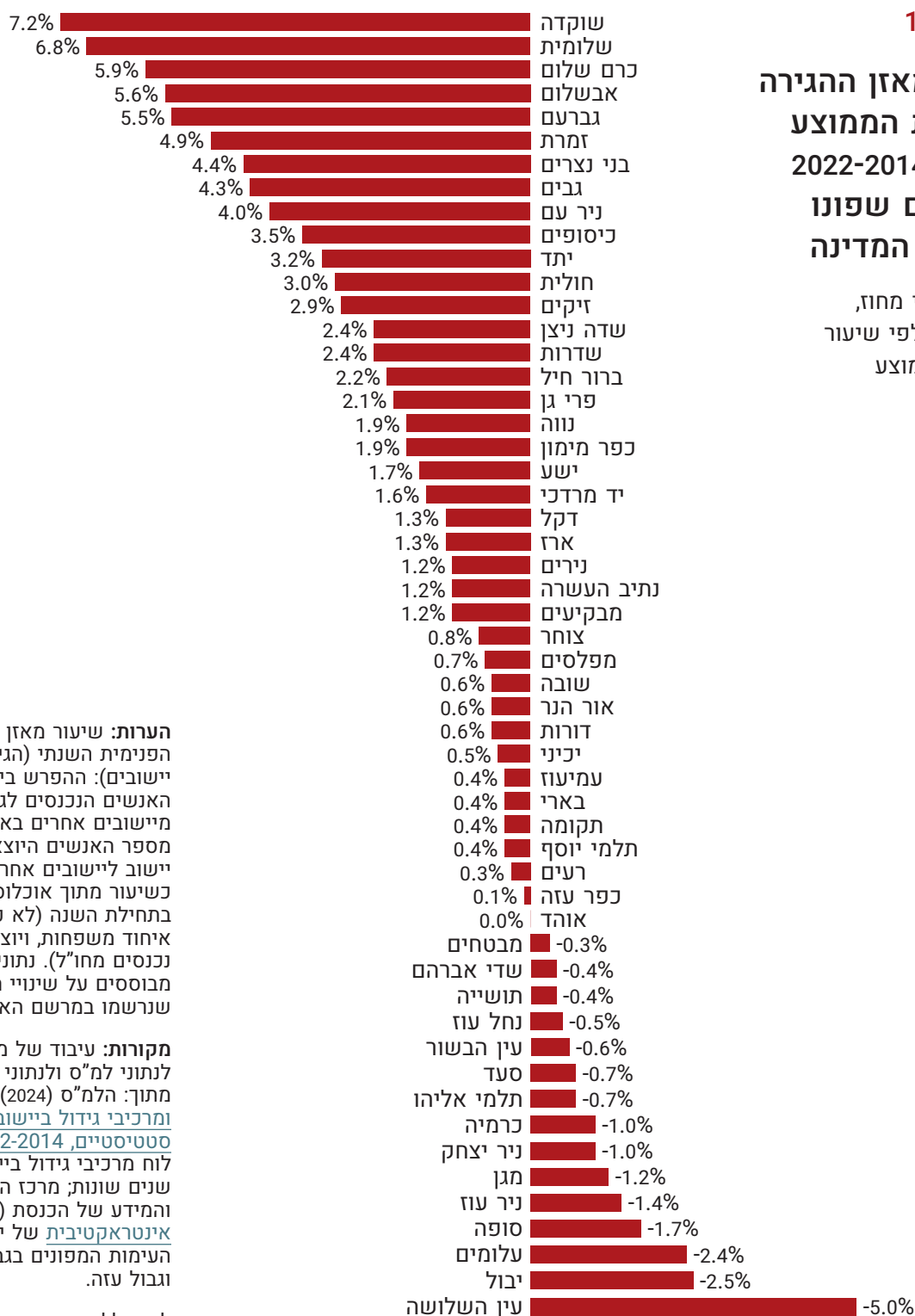
חיכינו 20 דקות כמו ברווזים במטווח, אחר כך נסענו בשיירה לכיוון דרום, לא הכינו אותנו, לא אמרו להסתיר את המראות מהילדים. באזור צומת גבולות דרומה עוד היה הכביש מלא גופות ורכבים שרופים, האוטובוס נאלץ לעשות

## תרשים 1

### שיעור מאזן ההגירה הפנימית הממוצע לשנים 2014-2022 ביישובים שפונו בהוראת המדינה

בחלוקה לפי מחוז, בסדר יורד לפי שיעור ההגירה הממוצע

### דרום



**הערות:** שיעור מאזן ההגירה הפנימית השנתי (הגירה בין יישובים): ההפרש בין מספר האנשים הנכנסים לגור ביישוב מיישובים אחרים בארץ לבין מספר האנשים היוצאים מאותו יישוב ליישובים אחרים בארץ, כשיעור מתוך אוכלוסיית היישוב בתחילת השנה (לא כולל עולים, איחוד משפחות, ויוצאים או נכנסים מחו"ל). נתוני המאזן מבוססים על שינויי הכתובת כפי שנרשמו במרשם האוכלוסין.

**מקורות:** עיבוד של מרכז אדוה לנתוני למ"ס ולנתוני הממ"מ. מתוך: הלמ"ס (2024) [אוכלוסייה ומרכיבי גידול ביישובים ובאזורים סטטיסטיים, 2014-2022](#). לוח מרכיבי גידול ביישובים, שנים שונות; מרכז המחקר והמידע של הכנסת (2024) [מפה אינטראקטיבית של יישובי קו העימות המפונים בגבול הצפון וגבול עזה](#).

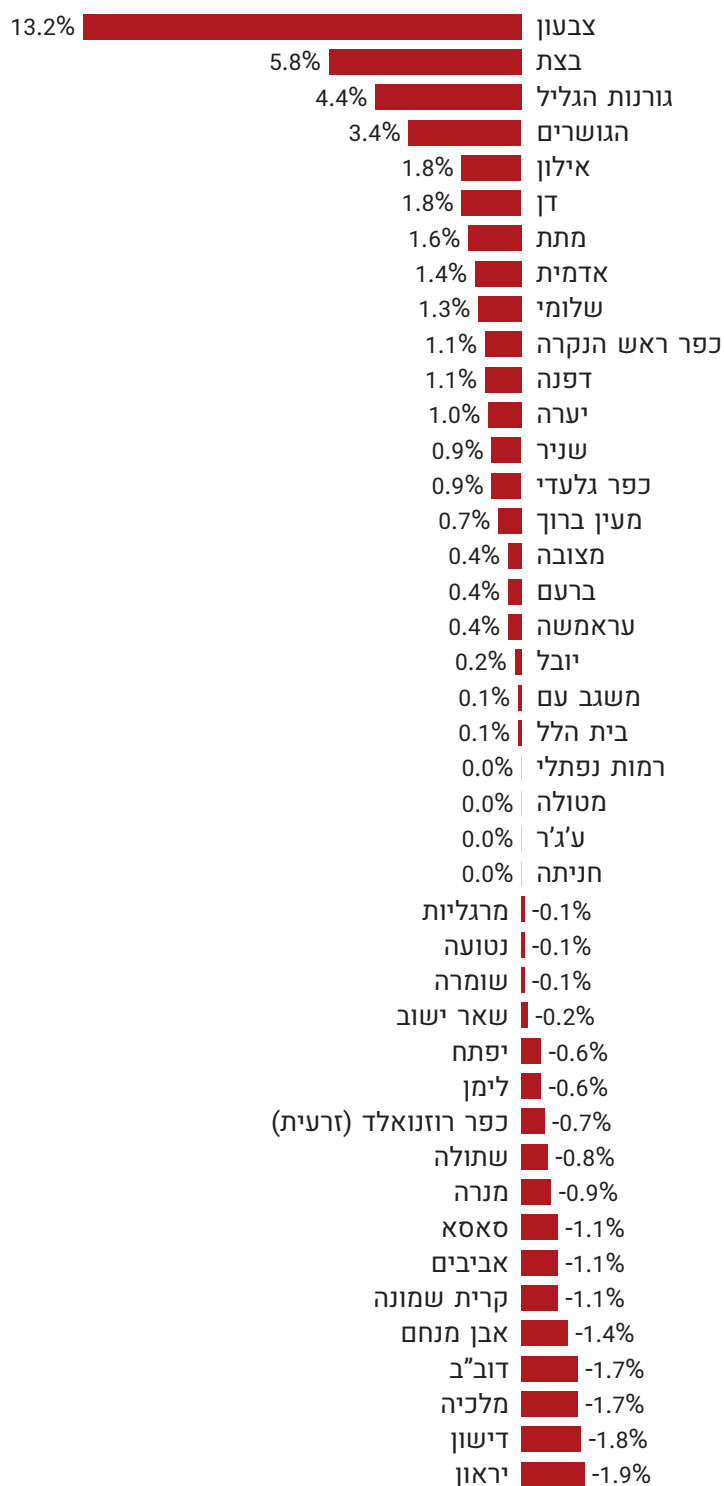
לא כולל היישוב איבים שמשמש ככפר מגורים לסטודנטים עולים

## תרשים 2

### שיעור מאזן ההגירה הפנימית הממוצע לשנים 2014-2022 ביישובים שפוננו בהוראת המדינה

בחלוקה לפי מחוז, בסדר יורד לפי שיעור ההגירה הממוצע

### צפון



הערות: לא כולל היישוב גורן. ראו הערות נוספות תחת תרשים 1.

מקורות: ראו תחת תרשים 1.

סללומים ביניהם, היו חיילים עם נשקים שלופים, שריפות. ארמגדון, פשוט ארמגדון. והבת שלנו ראתה. לא הכינו אותנו והיא ראתה, בת 12 [גבר, נ+3, דרום עד 4 ק"מ, מ.א.; קיבוץ]

יצאנו ואז פתאום חזרה התקשורת הסלולרית, אז התחלתי לקבל מלא מלא הודעות ווטסאפ, והתחלתי פשוט לענות, כאילו רק השארתי הודעות 'אני בסדר, אנחנו מפונים', בגלל זה לא ראיתי, באיזשהו שלב אמרו לנו 'תתכוננו', התקרבונו לצומת גמה, ואז אמרו ששם היו קרבות ואמרו להוריד את הווילונות של האוטובוס. ואז, אני חשבתי - עוד פעם, עד כמה הייתי מנותקת, חשבתי שזה כדי שלא יראו אותנו, שלא ירו עלינו, אבל זה בגלל שהיו שם מלא מלא פשוט גופות, ואני לא ראיתי, עוד פעם. אבל [הבן] ראה, אמר לי שהוא ראה, אבל אמר שהוא ראה אנשים שוכבים על הדשא. כנראה זה היה אחרי שקצת פינו. עכשיו או שזה היה מחבלים או שזה אנשים שלנו הוא לא יודע להגיד אבל הוא ראה אנשים שוכבים על הדשא. יש שם הרי, זה מן שיפוע כזה לאורך הכביש, הוא אמר שזה נראה שהם ישנים אבל הוא מספיק בוגר להבין שבטח היו מתים.. זוועות, אוקיי? זהו, נסענו עד [צומת] בית קמה ושם החלפנו אוטובוס לאוטובוס לא ממוגן, הממוגן חזר לקיבוץ, ואותנו הורידו לים המלח, זה היה הפינוי המייד באותו יום.

בעצם היו לי שני פינויים, אחד מהבית שלי לבית של ההורים שלי, שאני שמחה שאני כאן כי עשיתי עצמאית והיה מסוכן בצורה מטורפת. אבל היתה לי שליטה על זה ויכולתי לקחת את החתול ויכולתי לקחת כמה דברים. עשיתי בשליטה שלי. אחר כך [בפינוי המסודר] זה היה 'יש לכם 5 דקות, תעלו על האוטובוס'. לא לקחתי את כל [התרופות לחתול] שהיו לי במקרר; תחתונים לקחתי לי [ולילד] שניים- שלושה [אישה+1, דרום, עד 4 ק"מ, מ.א, קיבוץ]

לגבי הציוד שנלקח בפינוי, ישנם תיאורים שונים, מא.נשים שלקחו תרופות והבגדים שלעורם, ועד כאלו שהבינו שעליהם לקחת בגדים חמים כבר בראשית הסתיו.

בדרום, לאחר הפינוי מתוארים מצבים נפשיים קיצוניים ביותר, תגובות מיידיות לאירועים שהתחווירו למרואיינים מהר מאוד, אודות בני ובנות יישוביהם. והיישובים הסמוכים (הגם שלא רואיינו מי שנפגעו ישירות ב-7.10.23). רוצה לומר, כבר בעת הפינוי היה המצב הנפשי מעורער, ותיאורי השורדות. ים מהיישובים שנפגעו

מלמדים על התמודדות עם מגוון חרדות ומגבלות שנבעו מכך כבר בתחילת הדרך:

זהו, נסעתי משם אחרי שאכלנו וראיתי שאבא שלי בסדר ונסעתי לחברה שלי הביתה. שם עשיתי מקלחת. ימים הזויים אחר כך כל הימים שאחר כך היו לגמרי, קשים מאוד, מאוד מאוד קשים. הייתי. כל מי שדיבר אליי בכיתי. אם מישהו העז להגיד לי משהו, אני יודעת מה עמדתי בתור לקנות קפה... ואני צרחתי עליה. מה זה צרחתי עליה, בחיים לא הייתי מדברת ככה לבן אדם. באמת, הייתי צריכה לקנות תרופות לאמא. והמרשם לא היה חתום על ידי הרופא, זה המרשם שהוציאו בקיבוץ ושכחו להחתים את הרופא. [ב]בית מרקחת התחלתי לבכות. אני רוקנתי, אני רוקנתי את המחסנית על הרוקח. עמדתי והתחלתי לבכות ואנשים באו מסביב. ואחת אמרה לי אל תדאגי, אח שלי רופא, אם יש בעיה הוא יתן הוא ידאג לך, וגם רוקחת ערביה. בסוף היא אמרה לי אני, אני ארים טלפון ובסוף קיבלתי את מה שאני צריכה.

אבל כל דבר היה, ממש לא, לא הייתי מסוגלת להתמודד. ממש הלכו לי – דברים נפלו, איבדתי את הדברים מהידיים, לא ידעתי איפה שמתי את זה ואיפה שמתי את זה. ובקיצור תקופה זה היה מצב הזוי ולקח לי הרבה זמן להתמודד. החברה פתחה לי את הבית, סידרה לי מיטה, חדר אצלה בבית, אמרה לי זה את זה הבית שלך. את רוצה להיות ביחד, נהיה ביחד, את רוצה לדבר תדברי את רוצה לשתוק תשתקי. כלום. לא בישלתי, היא כל יום הכינה לי אוכל. והיא עובדת, היא עובדת שעות. כל יום הכינה אוכל וקנתה לי. דיברתי, הקשיבה, שתקתי, שתקה גם כלום, שום דבר ממש הייתה באמת. נתנה לי מפתח, לא ביקשה ממני שום דבר פשוט תעשי מה שטוב לך הבאתי לשמה, בת שלי הגיעה לראות אותי, היא באה עם הקטנצ'יק. אירחתי אותה אצלה בבית.

הבנות, מה זה הבנות, לא רק הבנות, נורא דאגו, היא סיפרה לי אחר כך – [כש] הלכתי לקנות את התרופות, הלכתי עם הבת שלי. היא ראתה כמה שאני. לא מצאתי שום דבר. הכל הלך לי לאיבוד. הלך לאיבוד הכרטיס של קופת חולים של אמא. ולא ידעתי מה [לעשות] כי איך אני הולכת לקנות לה תרופות. ואני מה זה אדם מסודר ומאורגן ולא הולכים לי דברים לאיבוד והיא ראתה הכל הולך הכל נופל מהידיים אני לא זוכרת שום דבר איפה הנחתי היא אמרה לי אחרי איזה זמן אחרי זה היא אמרה לי שהיא מה זה דאגה לי.. שהייתי במצב. שהיא התקשרה לבת השנייה ואמרה לה גם כן שהיא נורא מודאגת. כן, זה לקח לי



הרבה זמן לצאת מהמצב הזה עוד בתקופה שאחר כך, כל פעם שהייתי מגיעה והולכת לקנות... והייתי נכנסת לחנות ולא יכולה להישאר שם. ממש יוצאת – גם סגור, וגם הרבה אנשים מסביב. היו לי גם התקפי חרדה פעם או פעמים. לבד כמה פעמים שם באילת שנכנסתי למקומות כאלה פשוט ברחתי משם. היה לי פאניקה. כן ממש הבנתי מה לא טוב לי אז השתדלתי להימנע מזה. [אישה, ילדים בוגרים, דרום, עד 4 ק"מ, מ.א., קיבוץ]

זהו, הגענו לים המלח, ירדנו, קיבלנו את המפתח, אני ישר הלכתי לחדר, ואז דפקה לי בדלת איזה שכנה, מישהי מהקיבוץ... סגרתי לה את הדלת, לא הייתי מסוגלת, זה כאילו [הייתי] פסיכית לגמרי. [אישה +1, דרום, עד 4 ק"מ, מ.א., קיבוץ]

התיאורים מלמדים כי ההלם והטראומה פגעו באופן קשה ומיידי במי שפנו מאזור האסון, ובמקרים לא מעטים מדובר בחוסר תפקוד או תפקוד חלקי לתקופה משמעותית.<sup>24</sup>

## נדודים

לעומת מוראות אלו והשלכותיהם המיידיות למצב הנפשי של מפוניות הדרום, היציאה מהצפון הייתה לא פעם עצמאית, עוד קודם לפינוי הרשמי, מבלי להבין לחלוטין את משמעות העזיבה ובמיוחד לא את הצפי למשכה. אם היה זה תיק קטן או קצת יותר גדול, כמה שקיות אשפה, העזיבה את הבית לא לוותה בהכנה לשהייה ממושכת מחוצה לו.

קיבלנו הודעות כבר במוצאי שבת שמבקשים לעזוב לכמה ימים שכל אחד יפנה את עצמו עצמאי. [הפינוי] לא היה רשמי, הרשמי התחיל ב-16.10, מבחינת מלונות

24 נתונים על בריאותם הנפשית של השורדים. בדרום, מעידים על חריגותם ביחס לכלל האוכלוסייה. באופן כללי, מחקרים מכיוונים מגוונים בנושא, מעלים תמונה חמורה ביותר של כלל האוכלוסייה, כאשר אוכלוסיית הניצולים. ות מתאפיינת בעלייה תלולה עוד יותר. למשל ביחס לשימוש בתרופות: מערכת דוקטורס אונלי, 12.09.2024. השפעות המלחמה: זינוק בצריכת נוגדי חרדה ומשככי כאבים נרקוטיים. ראו גם נתונים שנמסרו למרכז אדווה ממרכז מידע וידע של מערך הדיגיטל הלאומי בתאריך 23.9.2024.

ומסודר. בשמיני שזה יום ראשון קיבלתי טלפונים מאח שלי תבואי [לקיבוץ], תהיי אצלנו כמה ימים ותראי לאן מתגלגל האירוע. אני לא רציתי, אין אין בי פחד לא יודעת אם זה טוב או לא טוב. אבל ממש ישבו על הווריד ובעלי לחץ. אל תהיי פה עם הילדים, אי אפשר לדעת מה יהיה. והיינו מזועזעים ממה שקרה בשבת [בדרום], כאילו זה אי אפשר היה להכיל את זה, להבין את זה, להפנים את זה. ואמרתי טוב, אני אסע, לקחתי דברים ליומיים, כאילו, את יודעת, שני טישרטים, תחתון, עוד מכנס לי לילדים ממש תיק קטן. בלי נעליים [לחורף], כלום, איך שאנחנו יצאנו ככה מהבית כאילו ליום יומיים כזה להתאוורר לראות מה לאן נושבת הרוח ומאז לא חזרתי הביתה. [אישה, 4+, צפון, עד 2 ק"מ, מ.מ.]

לעומת זאת, אחרים ואחרות – הוותיקים. ות בעיקר, נאחזו בקרקע עד שכפו עליהם. את הפינוי:

אני התנגדתי להתפנות, ממש כפו את זה עליי. ו... חייבו אותי להתפנות.. ביום ראשון תפס אותי מזכיר הקיבוץ ליד הכלבו ואמר לי להתפנות. אמרתי לו 'אני לא מתפנה', אמר לי 'תתפנה', אמרתי לו 'מי אתה, להיות פליט עם שקיות פלסטיק?', אף פעם לא התפנית. היינו יושבים על המרפסת – אשתי ואני וחבר – עם הקטיושות בהתחלה – והיינו מסתכלים לאן הן הולכות ל[איזה מהיישובים בסביבה]. מעולם לא עלה בדעתנו להסתלק, לא ירדתי למקלט. מה פתאום, לא חשבתי להתפנות ב-7.10. כמו שאמרתי פגשתי את המזכיר ואמרתי לו שאמא שלי לא ברוחה מאוקראינה מהפרעות כדי שעכשיו אני אהיה פליט בארץ שלי. אז הוא התייאש ממני. למחרת שלחו חבר טוב שלנו, היו חכמים, ...והוא ביקש יפה אז הלכנו. נסענו לאח שלי, בבית גדול מרווח, נפלא. אבל כמה זמן אתה יכול לשבת לאנשים על הצוואר? אחרי שבוע אמרנו די. אז נסענו לבן שלנו לדירה ב[מרכז]. ואחרי שבוע אמרנו די מספיק. הזמינו אותנו להתארח בקיבוץ [X]. ומסיבות תברואתיות נגיד ברחנו משם, ואחרי שבוע-שבועיים הגענו למלון. מאז אנחנו כאן [גבר, נ+ילדים בוגרים, צפון, עד 2 ק"מ, מ.א., קיבוץ]

הסיפור מכיל מצד אחד את הסירוב וההיצמדות רבת השנים – והמלחמות – לקרקע. מצד שני, הציטוט מלמד כי הדובר מתרצה ומתחיל את המסע. **ותחילת המסע היא לא פעם תזזיתית**, כמו אצלו גם רבים אחרים מחפשים מקום נוח לשהות בו, עדיין לא שיכון קבוע, גם א.נשים מהדרום:

נסעתי למלון בים המלח. הייתי שם חמישה ימים. חמישה ימים שמבחינה מסוימת הטיפול שקיבלנו שם היה כל כך בהתנדבות. הכל היה כל כך טוטאלי, כל כך עם תשומת לב ובאמת עם המון המון רצון לעזור, באמת אין לי מילים. אבל השתייה במלון הייתה לי מאוד קשה. זה רעש. ובאמת די השתגעתי שם. בהתחלה קיבלתי חדר עם עוד מישהי וזה היה נורא. זאת אומרת מישהי שאני לא, אין לי שום קשר איתה, פשוט לא היה מספיק מקום. אז זה היה מאוד קשה ואז באופן פרטי הצטרפתי לחברה שהתפנתה ישר [ליישוב בערבה]. אז נסעתי לשם. לקחתי שם גם כן מין חדר כזה קטנצ'יק כזה, כמו הקוביות של הקיבוץ של פעם, והייתי שם שלושה שבועות. זה היה לי נהדר, כי הייתי צריכה את השקט ואת המרחבים, ויחסית הייתה לי שם תחושת ביטחון בשעות היום, וזה היה לי נהדר. רק מה? בלילות היה שם נורא, נורא חשוך. הלילות היו מפחידים, אז הייתי שם שלושה שבועות. אחר כך ניסיתי לחזור לים המלח עוד פעם אמרתי אולי משהו בי ככה יצליח להכיל את זה. אז שוב פעם הייתי חמישה ימים בים המלח. הפעם קיבלתי חדר לבד, ואחר כך חזרתי למרכז. הלכתי לגור אצל הבת שלי איזה שבוע. הבן זוג שלה היה בחו"ל... אז הייתי אצלה שבוע לעזור לה. זה היה מאוד מאתגר כי הם כולם חלו...

ביום שהוא חזר עברתי שוב פעם לחברה הזאת ב[עיר במרכז]. זה היה תקופת נדודים כזאת, וברגע שהכל הסתדר עברתי לכאן וכאן אני כבר חצי שנה. זאת אומרת סוף נובמבר. חודש וחצי. הבת שלי שגרה פה מצאה בשבילי את הדירה הזאת, שהיא דירה שהייתה מיועדת למכירה והם נתקעו איתה בהתחלה של המלחמה. הם הבינו שהם לא יוכלו למכור אותה, אז חיפשו לתת אותה למפונים. בעצם בלי שכירות רק בתשלום חשבונות. באמת אנשים [יוצאים מדעתם לעזור] [אשה, ילדים בוגרים, דרום, 4-7 ק"מ, מ.א., קיבוץ]

**תקופת ההתחלה מתוארת כמסע בין חברים, משפחה ואנשים טובים. ות היוצאים מדעתם. לעזור – בעיקר לאנשי היישובים שנפגעו קשה ב-7.10.2023.** גם מי שמפונים מאז לאותו מקום – כמו הדובר הבא – מתאר את תחילת הדרך כקייטנה,

## עם התבססות על רצון טוב ורשתות חברתיות:

[הקיבוץ המארח] התנדבו, במקרה מישהי מהקיבוץ הכירה מישהי מהקיבוץ, ואנחנו חברים. אז אנחנו היינו מהקבוצה הראשונה הזאת של משהו כמו שש משפחות, עם ילדים יחסית קטנים שאמרנו נתארגן כולנו פה. אבל **ההתחלה הייתה קייטנה**. אני זוכר עוד שהחברה שלי כשאמרנו לה שאנחנו נוסעים [לקיבוץ המארח]; היא היתה במלחמת לבנון השנייה במעברות, והיא זוכרת את זה בתור כייף, [היא אמרה ש]תהיה להם.. שהילדים יספרו את זה כחוויה. עדיין הייתה קייטנה. זאת אומרת אין מסגרות לילדים, אין כלום. בבית, אופניים, חמודים עשו שיחות טלפון רק בשביל לשמור על קשר זום כאלה עם המורות, אבל גם לא היה שום צפי שיהיה כזה ארוך בשלב הזה, זאת אומרת, חיכינו כל הזמן שתתחיל מלחמה בצפון, זה היה ברור שזה יקרה, אנחנו עפנו ביום הראשון, בעיקר בגלל הגדר. בדיוק בצהריים, עם תיק קטן לכל אחד. אני חשבתי שאני חכם לקחתי תחתונים לארבעה ימים ולא **ליומיים**. זה מתחיל עם התינוקת את יודעת, קודם כל לוקחים את המטרנה, לוקחים את הטיטולים. קצת יותר מעובה, את יודעת מספיק טיטולים לכמה ימים. אני זוכר זה הבגאז' של ה[אוטו] שלי לא משהו מיוחד. כמה בגדים לילד נעלי ספורט כדורסל, אייפד, שיהיה משהו לעשות בלילה. אבל את יודעת, עוד יותר פשוט [מאריזה], כן – לשקיות האלה הגדולות הכנסנו קצת בגדים פנימה. ממש זה נורא מצחיק כי אנחנו הבנו מהר מאוד שאנחנו נצטרך משאית לחזור. [גבר, נ+2, צפון, עד 2 ק"מ, מ.א.; קיבוץ]

**בתקופה הראשונית – למעט אקט הפינני הרשמי – בולטת התגייסות החברה האזרחית, הרשויות ואף המגזר העסקי, להקניית מערך קליטה עבור המפונים.ות, בעיקר מהדרום. הרבה מאוד מהמפונים.ות מהצפון התפנו טרם הפינני הרשמי למשפחה, חברים.ות ו'הא.נשים הטובים.ות':**

בשמונה בבוקר למחרת, בשמיני לאוקטובר, מקבלים הודעה לקחת דברים לשלושה ימים ולפנות בית. להתרחק מהגבול. ולא ברור לאן אתה נוסע. טלפונים קצרים לחברים, אין לנו משפחה גדולה [עולים ותיקים]. יש לנו אח של בעלי שהוא היה מוכן לקלוט את סבתא, לקחת אותה. ואנחנו, מכל המקומות של כמה חברים הם בצפון [המפונה], אז יש לנו חייל מאומץ – תראי, סגירת מעגל – [שהיה]

לפני כמה שנים בגרעין [בקיבוץ], הוא היה מאומץ אצלנו. מכל המקומות התקשרנו אליו, ידענו שהוא שוכר דירה ב[עיר במרכז] ומיד אמר כן תבואו, דירה שלי לרשותכם. והיינו שם שבועיים עד שיצאה ההודעה רשמית על פתיחת מקומות הפינוי הרשמי. [אישה, נ+2, צפון עד 2 ק"מ, מ.א., קיבוץ]

מטבעם של פתרונות אלו, הם היו זמניים ביותר, כאשר עד לאמצע נובמבר בערך רוב המרואיינים.ות העידו כי הגיעו למושבים.ן הראשון. עבור רוב האוכלוסייה בתחילת הדרך, היו אלו המלונות.



# 03

## 'האח הגדול': בתי מלון

בקליטה בבתי המלון בתחילת הדרך ניכר עדיין הבדל גדול בין מפוני אזור האסון בדרום, לבין אנשי הצפון. **עבור תושבי הדרום המפונים ב'ארמגדון' היו המלונות לא פעם עיר מקלט של ממש**, דבר שהועצם בזכות הפינוי המשותף במקרה של יישובים קטנים:<sup>25</sup>

הגענו אחרי נסיעה לאילת, הגענו לאילת לבית מלון. קיבלו אותנו שם מאוד מאוד יפה באמת מהרגע הראשון עד הרגע שעזבנו שם, הם פשוט היו באמת בית, באמת נתנו לנו את ההרגשה הכי טובה שיש, ממש נוצרו גם קשרים מאוד טובים עם הצוות, עם המנכ"לית, עם הקב"טית, עם אנשי הביטחון, כולם, כאילו, באמת. היה מאוד מרגש, עד עכשיו כשאני חושבת על זה אני עם דמעות בעיניים, באמת לשם אני מאוד מתגעגעת, לאנשים כאילו.. מדברים, מדברים, מדברים, לא מפסיקים לדבר על השביעי באוקטובר לא מפסיקים, לא באוקטובר. אני חושבת ששמעתי סיפורים של הרבה. לא יודעת אם של כולם כולם אבל של הרוב שמעתי. [אישה, ילדים בוגרים, דרום, עד 4, מ.א., קיבוץ]

**הקליטה החלקה ברוב המקרים, הייתה מבוססת על מוסדות היישוב, שלא פעם היו מיומנים בפינוי האוכלוסייה למקומות אחרים, כמו למשל המרואיין הבא, חבר צוות החירום היישובי:**

היינו הראשונים להגיע לאילת, ל[שם המלון]. כבר בדרך כל משפחה קיבלה שיוך לפי מספר חדרים פנויים שקיבלתי מהמלון. לאורך הזמן נוספו חדרים לכל המשפחות... אני כבר פיניתי בצוק איתן ויודע לעבוד עם מלונות..

25 בר-און ממן ש., ושרעבי ת., יולי 2024. סדר מרחבי חדש בישראל 2024, מרכז אדוה.



הייתי 'כובש עדין' בואי נגיד – כל פעם שהתפנה עוד חדר דאגתי שיוסיפו. לנו למשל היו שניים בסוף. תוך יום ארגנו במלון, במרכז טיפולים, מרכז טיפולי-נפשי, כבר בדרך דיברתי עם [שמות של מטפלים. נפש] שהגיעו בהתנדבות, וישבה מזכירה [מהקיבוץ] שרשמה א.נשים לטיפולים. בערב השני התחלנו לעשות גם מפגשים קבוצתיים לפי תת קבוצות, גם למטפלות הסיעודיות... וגם למחרת עשינו פגישה לכל הקיבוץ שאני ועוד מישהי הדגמנו במשחק תפקידים איך להתייחס במצב של התפרקות ויציאת הטראומות עם אחר. כולל הילדים. [גבר, נ+3, דרום עד 4 ק"מ, מ.א.; קיבוץ]

אבל עבור כולם. – כמעט כל המרוויינים עברו לפחות כמה ימים בבית מלון, בדרך כלל יותר מאחד, השהות שהתארכה במלונות הפכה להיות תוך מספר חודשים לבלתי נסבלת. בין הסיבות העיקריות שהוזכרו היו הרעש, הנוכחות בחברת אחרים.ות כל היום, בתחושה שמישהו.י רואה אותך כל רגע ורגע, כשם הפרק שלקוח מהציטוט הבא:

קודם כל זה הרגשה של האח הגדול... אין אין אין שנייה לעצמך. האח הגדול, קומונה. הורים מתערבים אחד לשני. זורקים לך דברים, את אומרת בוקר טוב לאלף איש בבוקר כי את באה לחדר אוכל להכין כריכים, לשלוח את הילדים לבית ספר... נגיד, יש ספה בלובי ישר תופסים אותה... את רוצה לשבת בשקט, איפשהו למטה בלי מישהו שבא מתיישב [ושואל] 'אז מה נשמע?', הם רוצים להעביר את הזמן. אבל אין אין אין שנייה לעצמך. אז בשביל השקט את צריכה להיות בחדר אם את רוצה באמת שיניחו לך. כמה אפשר להיות בחדר? וגם בחדר התנאים עם עוד שלושה אנשים זה לא. נגיד סתם בבוקר הם הלכו לבית ספר ואני רוצה לשבת בכנרת בשקט עם הקפה, לא יודעת מה לעשות – טלפון לאמא שלי לדבר איתה בפרטיות. אין לך את זה, אין שנייה. [אשה, נ+4, צפון, עד 2 ק"מ, מ.מ.]

גם היה נורא במלון. הלובי זה הסלון של כולם, אתה לא בוחר מי יהיה שם. אתה חי כאילו, אחר כך הבנתי שאני באיזה קומונה. הכל נורא יחד, בלי לרצות או לבחור, אין טיפת פרטיות. החדר הוא קטן – מחדר השינה שלך בבית את יוצאת לסלון, חייבת לצאת, ופתאום זה קולקטיבי, בסלון הגדול...

גם אם את רוצה לקחת סמכות, אין לך סמכות וזה חוסר אונים כי את

חסרת יכולות בסיסיות של כל מיני סמכויות הוריות שהיו, כאילו את לא יכולה להשיג כלום לילדים שלך, הם עושים שטויות כל היום. 27 ממתקים ביום ואת לא יכולה להגיד על זה כלום כי את לא שולטת, שום השפעה, את לא מכינה כלום ואין מה לעשות. מה אני אעשה? אז התעצבנתי מה זה יעזור לי? ולא הייתי מקפידה על זה שבשבע תעלו כי יש לנו זמן משפחה, כי זה לא הרגיש לי זמן משפחה, סתם חדר. כל מיני היבטים כאלה של איפה המשפחה. [אישה, נ+3, צפון עד 2 ק"מ, מ.א., מושב]

**חוסר הפרטיות מלווה לא פעם בתיאור של הרעש שעוטף את המלון מהלובי, אשר הציק במיוחד בחורף ובקיץ, אז קשה להיות בחוץ, בעיקר בריכוזי המלונות – אילת, ים המלח וטבריה:**

היה קשה עם כל זה שהם באמת היו חבל על הזמן. היה מאוד קשה, כאילו להיות בחדר במלון כל כך הרבה זמן עם רעש מטורף בלובי, אין לך שקט בשום מקום לא בחדר, לא בשום מקום. אין שקט. רעש מטורף, אני תמיד הייתי יושבת בחוץ כי אני גם קיבלתי שמיעה ביונית מהיום הזה [7.10], אז נהיה לי רגישות מאוד מאוד גדולה לרעשים.. אין מה לעשות בחדר באמת, וגם שומעים את כל הרעש מלמטה בחדר אז לא נותן כלום. [אישה, ילדים בוגרים, דרום, עד 4 ק"מ, מ.א., קיבוץ]

בסוף, אני חושבת שבאזור מאי, זה התחיל להיות מאוד מאוד קשה. קודם כל כבר התחיל להיות מאוד מאוד חם, אז אי אפשר אפילו להיות בחוץ. אז את כל היום סגורה. בחדר שלך או במלון או בלובי עכשיו אני לא רוצה לרדת ללובי, אני לא רוצה לראות אף אחד. לא רוצה לדבר עם אף אחד, לא רוצה להיות נחמדה לאנשים, כאילו תעזבו אותי באמא שלכם. והחדר אוכל, האוכל היה נוראי. וגם משהו בוונטילציה שם של המלון הזה שהוא מלון ישן אבל משהו שמה גורם לזה שיש, כל פעם שהייתי חוזרת מהחדר אוכל הבגדים שלי היו מסריחים, הייתי צריכה כל פעם לכבס. זהו ממש הייתי מסריחה. נגיד היינו נוסעים לסוף שבוע, אפילו נוסעים לבקר את החתול וחוזרים, איך שאת נכנסת ללובי, מכה בך הריח של הזה, ואני אומרת יו. אז אי אפשר לצאת החוצה וכל הזמן סגורה והמזגן דופק לך... ואם את יוצאת החוצה אז את רואה את כולם אז עוד יותר. אז קיצור באיזשהו שלב זה כבר נהיה ממש ממש נורא. [אישה+1, דרום עד 4 ק"מ, מ.א., קיבוץ]

נדמה מהראיונות שבידינו כי א.נשי הדרום חוו את המלונות בתחילת הדרך כהצלה, מה גם שפוננו אליהם בדרך כלל באופן קולקטיבי. יחד עם זאת, ככל שהתארך הזמן גברו החסרונות, ובראשם תחושת העין הפקוחה, והיעדר הפרטיות, שמסומלת מעל הכל ביכולת לבחור להיות בשקט. במקרה של מפונים.ות מהצפון, וגם ממקומות רחוקים יותר מהגבול בדרום אשר לא פוננו באופן רשמי לטווח ארוך – בפרט אשקלון ואופקים,<sup>26</sup> הרי שמלכתחילה ברוב המקרים היישוב לא פונה למלון אחד. בנוסף, חלק מהמלונות אליהם פוננו היו ככל הנראה ברמה פחות טובה. אולי לכן מפונים.ות לעיתים חשו כי המלונות דואגים לשורת הרווח ולא להם.ן, ומכל מקום **ההתנהלות בחלק מהמלונות גבלה בכאוס:**

לא פשוט, היה ממש ממש מאתגר. האוכל קטסטרופה. הילדים לא נכנסים לחדר אוכל, את קונה להם בחוץ אוכל, עכשיו כשאת מפונה את לא מקבלת שקל, כל הפינני הולך למלון. ואוכל, אני אומרת לך, זה כמו לכלבים, לא הייתי מגישה אותו עם כל הכבוד לאוכל ואסור להגיד מילה, אבל זה היה ברמת ביזיון. אני לא מפונקת באוכל אני גם צמחונית אז תני לי סלט ירקות תוספת אני מסודרת. אין לי דרישות. אבל אוכל מעובד קנוי. מחממים אותו ונותנים לך אותו בצהריים הכל בפיתה. הבעיה ההבדל בעניין הזה בין המלונות. אין עם מי לדבר. ניסיתי לשבת עם מנהל המלון, לבנות איתו איזה שהוא תפריט גם יותר בריא, המון מלח למבוגרים, כולסטרול, מטוגנים, כאילו הם צריכים לתת פתרון לכולם כמו שצריך. מקבלים המון כסף, הם מקבלים יותר ממה שאנחנו מקבלים המפונים עכשיו נגיד שאני בבית, אז אני מקבלת סכום מסוים. המלון קיבל הרבה יותר כשהייתי אצלו מהמדינה, [והם] ניסו לחסוך, הם לא ניקו לנו את החדרים, הייתי מנקה לבד. כן מביאים לך את [החומרים]. ההיא דופקת בדלת, מוציאה לה את המגבות, היא מביאה לך חדשות, את רוצה פעם בשבוע להחליף מצעים מביאה לך את המצעים, לוקחת את הישנים ובזה נגמר השיח איתם. כולם בסוף מתנהלים אותו דבר.

26 ראו דיון בוועדת הכלכלה של הכנסת לגבי אישור הפינני של חלק מהאוכלוסייה מאשקלון אשר בפועל ממשו מעטים. כנסת, פרוטוקול מס' 228 מישיבת ועדת הכלכלה, 8.11.2023. וכן ברקע לעיל.

המלון זה היה חוויה קשה ממש. הייתי מבשלת בתוך החדר בכל זאת. על חשמל הייתי מוציאה אותה למרפסת. המרפסת שלי הייתה פיזית מטר על מטר. קניתי כבל מאריך הוצאתי אותו החוצה. קניתי מחבת. הקטן יום אחד קרע לי את הלב בערב פשוט לא היו אוכלים, אז הוא היה אומר לי 'אמא אני רעב, מה זה בא לי חביתה', רק חביתה הדבר הכי פשוט בסיסי, ואת לא יכולה להכין. אומר 'כמה זמן לא אכלתי חביתה, אני רוצה חביתה'. למחרת עשיתי לו בחדר חביתה. אבל את עושה את זה כאילו בסתר את יודעת, את מוציאה את זה. שלא ידעו. סוגרת את הדלת, שלא יכנס הריח. ואת כן רוכשת המוצרים אביזרים, תמיד קניתי לחם גבינה מהמקרר הפיצי, הייתי עושה לפעמים טוסט. אני בעלי ושני הבנים באותו חדר, התאומות בחדר אחר. זה היה חדר של מיטה זוגית להורים ועוד שתי מיטות. באמת תופס [מקום] קודם כל לעבור כאילו את לא יכולה. אני רוצה להגיע למרפסת שניים לא יכולים לעבור מהמיטה למסדרון, כאילו זה חצי מטר כזה. לא פשוט. [אשה, נ+ 4, צפון, עד 2, מ.מ.]

התיאור הכולל כאן מלמד על אובדן השליטה במלון, בו הכל מתוזמר מבחוץ – מצוות המלון ומתנדבים. ות, וכמעט ללא יוצא מן הכלל הורים לילדים. **ות סיפרו על אובדן השליטה והסמכות ההורית אל מולם. חלק מהבעיה ברוב המקרים הייתה היעדר מסגרת חינוכית מתפקדת:**

הם לא מוכנים ללכת לבית ספר, מריבות כאילו ויכוחים מהערב, 'אני לא הולך מחר לבית ספר'... עשו להם מין בית ספר מאולתר כזה של ארבע שעות. הם למדו רק את מקצועות הליבה, באחד המלונות בטבריה, הם היו נוסעים בהסעה. לומדים שעה שפה, שעתיים מתמטיקה, שעה אנגלית – איזה תלמיד ירצה ללכת לבית הספר. הייתה באזור [תחלופת] מורים, כל אחד התפנה למקום אחר, חוסר יציבות. ומאבקים תלכו, לא תלכו, עכשיו להציב גבולות בתוך מלון זה הדבר הכי קשה עלי אדמות. תחשבי אני הסברתי להם ב[יישוב המקור] 'אתם בשבע, שבע וחצי, שמונה, בבית אחרי שאספתי אותכם, אם זה חוגים או הייתם במגרש משחקים... שבע וחצי מקלחת, ארוחת ערב בבית, הולכים לישון'. [במלון] תשע, תשע וחצי, עומדים לך חבורת ילדים מחוץ לדלת וקוראים לילד לצאת כי הם הולכים למועדון, הם הולכים להסתובב... עכשיו אני מול הילד 'אתה לא יכול ללכת, אתה צריך גם שעות שינה, אתה צריך סדר יום'. להציב גבולות,

לבנות לו את הביטחון, אין עם מי לדבר.

מאבקים כל יום חמישה חודשים. אני בסוג שלא הרמתי ידיים. נראה לי זה מה שהאימהות האחרות עשו... היה מהכל, היה מהכל, היה התנכלויות כאילו ילדים גדולים לקטנים, הורים שרבים אחד עם השני כי הילדים לא הסתדרו. כל הזמן היה ילדים שמציקים. שההורים לא אכפת להם איפה הילד, מה הוא עושה עד איזה שעה הוא מסתובב, הילדים תלושים וכל היום מחפשים איך להציק, להדליק אש. לא היה מישהו שטיפל בהם בתוך המלון. פעילות היתה בשעות מסוימות וזה היה מפוצל נגיד כיתות א' עד ג' שעה אחת ביום רביעי, ד'-ו' משבע עד שמונה ביום מסוים. פה ושם היה איזה חוג כדורגל שהביאו למלון. פעם בשבוע. כל מיני סדנאות כאלה ואחרות שהם לא רצו להשתתף, כמו אמנות והרוב היו בנות, בנים לא היו. [אישה, נ+ 4, צפון, עד 2 ק"מ, מ.מ.מ.]

**אט-אט מה שנתפס כקייטנה בתחילת הדרך מבחינת תושבי.ות הצפון, החל לגבות מחיר מהילדים.ות והוריהם. כך למשל במקרה הבא, כאשר חשוב להדגיש שאותם.ן ילדים.ות תוארו בתחילת הפינוי כשמחים.ות ומאושרים.ות בחלקם.ן:**

אנחנו יוצאים מזה עכשיו, המון יד על הדופק, אבל גם במשפחה שלי זה פגע. מתבטא גם נגיד בצד הקבוצתי, הילדים התחילו לאכול אחד את השני. אם כשהגענו [ליישוב הפינוי] הם שמחו בגלל שכל החברים שם, אז [עכשיו] הם התחילו לאכול אחד את השני, ממש חרמות, קצת אלימות, דברים שלא רואים בילדי [ליישוב המקור] אף פעם, ממש בלט. חוסר, חוסר מסגרת, גם חוסר הביטחון, [אומרים לעצמם] 'אבא שלי היה יכול לעשות הכל, עכשיו הוא אפילו לא מסוגל להביא אותי הביתה', אני סתם נותן לך דוגמה לדברים שעוברים, פחות אצלי נגיד בבית אבל אני שומע את זה מילדים אחרים. שבירה כזאת של מסגרת 'אני לא יכול לחזור לבית שלי', 'למה אני לא יכול לחזור', 'מתי הם יכנסו כבר [ללבנון]?'; שאלות נורא בסיסיות כאלה ואתה לא מאמין שהילד שלך שואל אותם. ויש ילדים שהם הרבה יותר שרוטים מאיתנו. אני יודע להגיד לך. [גבר, נ+2, צפון, עד 2 ק"מ, מ.מ.א.; קיבוץ]

**באופן כללי, קיימת הסכמה בדברי המרואיינים.ות כי הורות לילדים.ות בבתי המלון מזמנת קשיים ניכרים, ובלתי אפשרית לטווח ארוך:**

תשמעי, זוג עם ילדים לא יכול [להישאר במלון]. כשבאנו למלון הזה הזמנו מראש חדר גדול לבת שלי הצעירה, לבעל שלה ולשני הילדים. כשהגענו לכאן בצהריים עלינו לחדר שלהם, דבר ראשון הרמנו אליה טלפון – אמרנו לה 'אל תבואו הנה, אין לכם מה לעשות פה, תחפשו כל מקום אחר. הילדים יצאו מדעתם ואתם תשתגעו'. מה יעשו פה ישבו בחדר שלוש על שלוש. [גבר, נ+ילדים בוגרים, צפון, עד 2 ק"מ, מ.א., קיבוץ]

שריטות, שיגעון, יציאה מהדעת. בעוד התיאור של הילדים והילדות הוא לכיוון פריצת מסגרת נורמטיבית בכיוון פעיל ואנרגטי, הפגיעות החלה לבצבץ גם בקרב תושבי.ות הצפון הוותיקים.ות, וכונתה 'ניוון'. המבוגרים והמבוגרות של קו הצפון מהווים את עיקר האוכלוסייה שנותרה בבתי המלון, דבר שאינו נתפס כחיובי גם עבורם.<sup>27</sup>

[מי שנותר] פחות או יותר כולם מבוגרים. יש פה מבוגרים מאוד, מעל שמונים – אני מונה את עצמי ביניהם, אהיה בחורף בן 82. כמוני יש פה עוד רבים – מ[יישובי הגליל המפונים]; באים, מתחלפים, יש כאלה שנמאס להם, שכבר לא יכולים יותר, ויש קבוצה די קטנה – 30–40 איש שהם כמוני, נמצאים פה מנובמבר. התרגלו וזהו. יש פעילויות – התעמלות כזו והתעמלות כזו, צ'יקונג ויוגה והשד יודע מה עוד; ובערבים יש הרצאות לפחות פעמיים שלוש בשבוע, באים מעט מאוד אנשים, אני סופר זה מעניין אותי, אני לא יודע כמה אנשים נשארו פה. הצעירים יצאו מפה, שכרו ב[יישובי גליל תחתון]. אנשים – אני מדבר בעיקר על אלה שעברו את ה-75–80, ומצבם הבריאותי הוא לא הכי הכי, ותוסיפי לזה את השהות פה – הבטלה הכפויה, החוסר אופק, חלקם עם ילדים שבכלל לא גרים בארץ אז גם לא רואים, ניתוק מוחלט מהמשפחות, כמו תהליך של ניוון איטי. [גבר, נ+ילדים בוגרים, צפון, עד 2 ק"מ, מ.א., קיבוץ]

**הפגיעות של הילדים.ות והקשישים.ות נתנה אותותיה במטפלים.ות העיקריים.ות – הורים בגילאי העבודה, אשר מכלול האחריות נפל עליהם.ות בלא הכלים הסבירים לבצע את המלאכה:**

27 הפגיעות מתבטאת גם בנתוני התמותה ה'טבעית' במחוז הצפון; אשכנזי א., 30.5.2024. [המגיפה השקטה של המפונים: עלייה מדאיגה בשיעור התמותה בצפון. וואלה.](#)



החוויה של מפונים, זה שאת כל יום, בעיקר במלון זה היה כל יום, את מבינה שהקרקע נשמטת ואת צריכה לבנות אותה מחדש. ואת כאמא גם הבאפר כאילו זה לא אמור לעבור לילדות, הן צריכות לחיות את החיים כרגיל. [אישה, נ+3, צפון עד 2 ק"מ, מ.א., קיבוץ]

החיים לאורך זמן במלון נתפסים כמנוונים לא רק קשישים.ות וילדים.ות – ובאופן כללי אוכלוסיות המוכרות כפגיעות, אלא פוגעים לתפיסת המרואיינים.ות בקהילות שלמות:

אני חשבתי שצריך כמה שיותר מהר לצאת מבית מלון לא משנה לאן. הבית מלון הוא הופך את הקהילה לנכה, אנשים יושבים כל היום, לא עושים שום דבר, עושים להם, מטפלים בהם, מכינים להם, מבשלים להם. [אישה+1, דרום, עד 2 ק"מ, מ.א., קיבוץ]

בעוד נקודות השבר משתנות, כמעט כולם.ן תיארו רגע שבו נופלת החלטה לעזוב את המלון. עבור תושבי.ות הדרום התחילו התארגנויות קולקטיביות, גם במסגרת מינהלת תקומה, בעוד תושבי.ות הצפון נוטלים.ות את החלופה הקהילתית בה נדון בהמשך:

התפנינו למלון בטבריה. היינו שם חצי שנה, מלא זמן. בהתחלה היה בסדר אבל באמת חשבנו כל הזמן שזה נגמר וזה לא נגמר. הבית ספר זה היה בית ספר למפונים, זה לא היה בתי ספר רגילים, שלאט לאט זה התברר כזוועה אחת גדולה כי גם כל הזמן המפונים חוזרים ל[אזור הסמוך ליישוביהם], אז בעצם זה בית ספר בחרדת נטישה מתמדת, כאילו כמו פלסטר של ארבע שעות ביום, כאילו זה לא באמת בית ספר. ואז כשאמרו שלא פותחים את שנת הלימודים הבאה, אז אמרנו – וזה היה בסביבות פורים כזה, לקראת פסח – אמרתי טוב, אז למה פה? כאילו גם ככה זה לא יהיה בית ספר קבוע, אז בואי תבחרי איפה את רוצה להיות, כנסי לבית ספר קיים, יציב, בראשות מתפקדת, ותהיי גם שנה הבאה. וזה היה כאילו כזה ככה החלטה כזאת. זה היה במרץ. פשוט גם פירק אותי, כאילו לא יכולתי לקום במלון בבוקר. אני חושבת שהיו כמה נקודות שבירה. כאילו אחרי שלושה חודשים שהייתי בטוחה שמשוהו יקרה ואז לא [קרה], ואז החזקתי עוד שלושה חודשים, ואמרתי אני צריכה לעשות צ'קאאוט, אין לנו בית אבל אני עושה צ'קאאוט. באמת עשינו צ'קאאוט, והיינו

פשוט בבית [ביישוב המפונה], כאילו חיכינו כזה בין לבין, כאילו עד שמצאנו דירה. זה היה כאילו בוא נחזור לאזור הגיאוגרפי. נחזיר אוויר. וזה מה שקרה, ממש ככה, עם כל השבר, למצוא כוחות, למצוא כוחות, למצוא כוחות, למצוא, להבין את התוכנית ופשוט לנוע. וכאילו פשוט כשאתה גיאוגרפית קרוב, אז אתה כל יום יכול לעשות פעולות שהם באמת מאפשרות לך לעשות [המעבר לקהילה]. [אישה, נ+3, צפון עד 2 ק"מ, מ.א., מושב]

ברוב המקרים הטריגר לשבר ולמעבר הוא ההכרה כי החזרה לשגרה והביתה אינה מתקרבת, וכי אין אופק חינוכי יציב. משפחות עזבו את בתי המלון כי מערך החינוך בתוכם – לפחות ברוב המקרים, היה זמני, ללא קביעות של הסגל החינוכי והשותפים. ות לכיתה, ובאופן כללי כמתואר לעיל – 'זוועה אחת גדולה'. משפחה אחר משפחה הגיעו הורים למסקנה כי בתי המלון אינם פתרון להמשך המסע:

היינו במלון מסוף אוקטובר עד סוף ינואר. והתחלנו להבין שהחיים במלון זה בלתי אפשרי. זה הפך להיות קשה מאוד. [אישה, נ+3, צפון עד 2 ק"מ, מ.א., קיבוץ]

היציאה מהמלונות הפכה להיות משאת נפש גם עבור היישובים בדרום שנפגעו ב-7.10.2023, וכאמור רובם מצאו את המלון בתחילת הדרך כדבר מועיל. עבור חלק מהיישובים מהדרום היתה ההחלטה לצאת לשלב ביניים בעיר פתרון מהיר יותר ליציאה מהמלונות במקום להמתין לבניית המתחמים הכפריים בקרווילות.<sup>28</sup> ההתארגנויות הראשונות נוצרו מהמפונים.ות עצמם.ן:

כמה בנות מהקיבוץ, שנמאס להם מהבית מלון, תחשבי שאם אני היה לי קשה, תחשבי מה זה להיות עם ילדים. זה בכלל נורא. פשוט כמה בנות מהקיבוץ שלקחו על עצמן ללכת לחפש לנו מקום, זאת אומרת. אח של איזה מישהי פה שהוא יש לו כל מיני קשרים [בעיר הקולטת], יש לו קשר עם סגן ראש העירייה או משהו כזה, בקיצור הכל התחבר, הוא תפר את העסק [אישה, ילדים בוגרים, דרום, עד 4 ק"מ, מ.א., קיבוץ]

בהמשך אומץ המודל של יישוב ביניים בעיר כשיתוף פעולה בין יזמי נדל"ן, ארגוני חברה אזרחית, מינהלת תקומה, חברות מסחריות, וכמובן הרשויות הקולטות – הן

28 ראו לגבי החלטת ניר עוז לעבור לקרית גת: "הבניינים בכרמי גת לא מחליפים את הקיבוץ, אלא את המלון. דירה פרטית היא חלק מתהליך השיקום, כי בה אתה חוזר להיות אדם עצמאי". מצוטט אצל: גזית א., 7.12.2023. בדרך הביתה: המסע של הקיבוצניקים המפונים לחיים חדשים | מוסף כלכליסט (calalist.co.il).

במגורים והן במערכת החינוך, לעיתים אין המדובר באותה רשות.<sup>29</sup> נכון לספטמבר 2024, מודל הביניים בעיר כולל את היישובים סופה ברמת גן ובאופקים, ניר עוז בקרית גת, נירים בבאר שבע, עין השלושה וחלק מנחל עוז בנתיבות, רעים בתל אביב, ונתיב העשרה בתל אביב, בגן יבנה ובאשקלון.<sup>30</sup>

תנועת היציאה מן המלונות ניכרת היטב במספרים הרשמיים. נכון לאמצע ספטמבר נותרו במלונות כ-15,500 אישה, מתוכם 15,100 ממפוניות הצפון, כ-22% מכלל האוכלוסייה המפונה באזור זה. בדרום נותרו כ-400 מהמפונים. רשמית במלונות (כ-7%). עוד כ-3,500 מהנדרשים. ות לשוב ליישוביהם. בדרום נותרו במלונות עד 15.8.24, אז הסתיים התשלום בגינם. ולפי הערכות הם. הצטרפו לכ-12,500 שסירבו לשוב.<sup>31</sup> מדובר בירידה משמעותית מראשית הקיץ, כאשר בסוף יוני 2024 היו 22,800 במלונות, 17,600 אישה. מהצפון ו-5,200 מהדרום.<sup>32</sup> יש לזכור כי בראשית המלחמה, נכון ל-1.11.23, פונו 88,000 אנשים לבתי מלון.<sup>33</sup> מן התיאורים שהובאו בפרק זה, עולה כי הפתרון של בתי המלון הוא מוצלח לתקופה קצרה, אך כאשר מדובר בתקופה ארוכה מגרעותיו עבור רוב האוכלוסייה מצטברות, עד כדי יצירת ניוון הן ברמת הפרט ומשק הבית, והן ברמת היישוב והקהילה. תנועת היציאה מהמלונות לזוהה בהתבססות בפתרון חלופי – ב'קהילה'.

29 בר-און ממין ש., ושרעבי ת., יולי 2024. סדר מרחבי חדש בישראל 2024, מרכז אדוה.

30 מנהלת תקומה, משרד ראש הממשלה, 1.10.2024. פעילות מנהלת תקומה, דוח ביצוע, עמ' 21.

31 נתונים שנמסרו למרכז אדוה ממרכז מידע וידע של מערך הדיגיטל הלאומי בתאריך 6.10.2023.

32 שחר ת., ולר מ., 3.7.2024. נתונים מעודכנים על מפונים מהצפון ומהדרום (knesset.gov.il), ירושלים: הכנסת. עמ' 5.

33 לרר מ., 12.11.2023. תכניות לפינוי אוכלוסייה – חלק ב' מפרוץ מלחמת חרבות ברזל (knesset.gov.il). ירושלים: הכנסת, עמ' 3.



# 04

## 'רילוקיישן': פתרונות זמניים ופחות בקהילה

המעבר למה שיכונה כאן 'קהילה' מכוון להשתלבות ביישוב שאינו מפונה, כולל מערכי החינוך, הרווחה ושאר שירותי המדינה והרשות. מראשית הדרך היו שפנו להשתלבות במקום אחר לטווח ארוך, אך ככל שחלף הזמן ובמיוחד לקראת שנת הלימודים תשפ"ה, האוכלוסייה שפנתה לאפיק זה גדלה באופן תלול ביחס לכלל המפונים. נכון ל-אמצע ספטמבר מצויים.ות בפתרונות בקהילה, על פי הערכה, כ-48,300 איש ואישה, המהווים כ-64% מהאוכלוסייה שנותרה מפונה.<sup>34</sup> ממענקי האכלוס שמשלם הביטוח הלאומי, עולה כי עיקר התנועה לפתרון זה בצפון החלה בינואר והתייצבה במאי 2024.<sup>35</sup>

הכותר בגרשיים לקוח מתוך הציטוט הבא, בו המרואיינת ענתה לשאלה אם יש לה מה להוסיף על הפינני. כמו שהיא מסבירה מדובר בשינוי תודעתי, בשינוי מקום המגורים לטווח ביניים בלתי מוגבל בשלב זה:

זה לא משהו שאני חושבת שאפשר... זה תודעה, כאילו התודעה עוזרת לי, מה שעוזר לי זה תודעה. זה הבנה שזה מציאות סופר מורכבת. להחזיר את המצב לקדמותו זה סופר מורכב עד בלתי אפשרי, וזה יהיה ארוך וזה גם איזה שהוא דבר שיש לי הבנה לגביו שזה יהיה ארוך, שאנשים מחכים שזה ייגמר, אני אומרת זה רק התחיל. וכאילו הייתי מציעה לאנשים כאילו להבין שזה איזה רילוקיישן לשנה שנתיים, שייהנו ממנו, שיעשו בחירות בריאות, יציבות נכונות במקומות שהם יכולים. כאילו באמת, באמת להשתלב, להשתלב עם המסגרות חינוך הקיימות, להשתלב. אני חושבת שזה בריא. והניסיון

34 אוכלוסייה שנותרה מפונה – לא כולל תושבים שנשארו ביישובים המפונים או חזרו אליהם. נתונים שנמסרו למרכז אדוה ממרכז מידע וידע של מערך הדיגיטל הלאומי בתאריך 6.10.2024. חשוב להדגיש כי בנוגע לשהות בקהילה, אין המדובר בנתונים ודאיים אלא בהערכות.

35 ביטוח לאומי, 6.10.2024. נתוני הביטוח הלאומי לציון שנה למלחמת חרבות ברזל – הודעות לעיתונות.

להחזיק את הישן, אני יכולה להבין למה, אני יכולה להבין את הצורך. אבל זה כל כך, סליחה – מעפן. זה כאילו לא קיים, אבל מנסים כי לשנות את הכל ולשחרר את הישן, לוותר על [זה קשה], לי זה בריא. זה גם וגם [בריא וקשה]. [אישה, נ+3, צפון עד 2 ק"מ, מ.א., מושב]

הבחירה לפגוש את ההכרח בחצי הדרך, להיענות לאתגר שפגש אותם. ואף לנצל את תקופת הביניים, הלימבו, שאליה נאלצו בשל המלחמה, באה בדרך כלל אחרי משבר, בתהליך הכרתי, וללא שינוי מהותי בתנאי הדברים למעט הימשכותם. מדובר בהפיכה מסביל לפעיל, ובהחלטה לפעול לטווח ארוך יותר:

זה קרה בסביבות מרץ, זה קרה אז הסוויץ'. לקח המון זמן למצוא בית כי [העיר הקולטת] מפוצצת במפונים, גם העלו מאוד את המחירים והיה קשה לקבל את ההחלטה שאת הולכת להוציא חוץ מהמשכנתא שאנחנו משלמים [על הבית במושב] סכום מאוד גבוה על שכירות. [שכרנו] מאפריל עד אוגוסט ובאוגוסט הארכנו לעוד שנה עד אוגוסט. זה כאילו היה צריך לקרות סוויץ' זוגי והרבה מקרים עם הילדים של שבירה, שהם בוכים, שהם רוצים מקום משלהם... את צוברת וצוברת ובסוף מגיעים מים עד נפש ואת אומרת אוקיי, אי אפשר לדחות את זה יותר. רצינו, ניסינו, אבל זה לא משהו שהוא... גם בעלי, הוא לא איש של שינויים, אז צריך להסביר לו ולהבהיר שזה לא יהיה כזה נורא להעביר את כל הציוד מהצפון כי לקחנו בית בלי ריהוט אז צריך להעביר. הבאנו הכול, עשינו הובלה והכל מהצפון ויש כמה דברים שב[עיר הקולטת], עם כל החמ"לים למיניהם, אז אנשים מסרו לנו נגיד מיטות לא הבאנו, מיטות ומזרנים אנשים מסרו לנו. חלק ממוצרי החשמל אנשים מסרו לנו... [אישה, נ+3, צפון עד 2 ק"מ, מ.א., מושב]

במקרה הזה לא מדובר במעבר ממלון, אך ניכר גם כאן רגע הכרתי, אותו המרואינת מכנה 'סוויץ', אשר מאפיינת את תושבי.ות הצפון ששהו בפתרונות זמניים – רובם. בבתי מלון אך לא כולם. התהליך ההכרתי, שבדרך כלל מלווה בסדרת משברים כמו שמתארת המרואינת, הוא לרוב מוצא אחרון בהיעדר יד מכוונת מצד המוסדות ובהיעדר פתרונות בהירים.

בשלב זה, ניכר כי בדרך כלל הפתרון לטווח הביניים, ה'רילוקיישן', ייבחר במקום

## אליו מובילים 'סימני דרך', שנובעים מהתאמה מיטבית למקומות עבודה, למסגרות חינוכיות, ולתמיכה משפחתית:

וגם אני חייבת להגיד שבעצם כל החיצים הובילו אותנו חזרה. [בעלי היה מגיע רק לסופי שבוע] והיה לי מאוד קשה המרחק, לכולנו. גם לו היה קשה ולילדים. זה היה כבר יותר מדי, התחנתני כדי לחיות אתו, לא כדי לראות אותו בסופי שבוע ולדאוג לו בשאר הזמן. וגם הבית ספר [בו מלמדת] בעצם כבר חזר וכבר התחילו להגיד יאללה בואי והייתי נוסעת, שכחתי, אבל הייתי נוסעת בהתחלה יום אחד, אחר כך פעמיים בשבוע ואז שלוש פעמים בשבוע. זה היה לוקח לי משהו כמו שעתיים וחצי על הכביש. והיה לי נורא קשה... התמודדות לא פשוטה גם במובן הזה. [אישה, נ+2, צפון, עד 2 ק"מ, מ.א., קיבוץ]

ניכר מהתיאור בציטוט כי בראש ובראשונה הכריעו את יעד היישוב הביניים שיקולים של תעסוקה, ומי שהצליח לשמר את מקום עבודתו, מצאה את מקום מגוריו. החדש בסמוך למקום העבודה הקיים, אשר נותר לא פעם ביישוב המקור.<sup>36</sup> בדומה, הורים הלכו בעקבות הילדים. **ות למסגרות חינוכיות מתפקדות**, בין אם כאלו שנדדו מהגבול למקום בטוח יותר או חלופיות ברשויות הקולטות:

הגדולה שלי בעצם השתלבה ב[תיכון זמני] חברתית מאוד טוב אבל לימודית לא היה לה טוב, ואז היא זאת ששמעה, התחילו פתאום להגיד שפותרים את [בית הספר המקורי] מחדש במיקום אחר שהוא יותר בטיחותי, ושיעשו הסעה מהמלון עד לשם, הסעה של שעה ומשהו ביום. היה לי חשוב שלפחות היא – כי כל השאר התינוקת הייתה בגן מפונים, האמצעית שלי הייתה בבית ספר של מפונים, אז ידעתי שזה זמני, אבל אמרתי אם לגדולה שלי טוב... אין ברירה, היחידה הכי חזקה זה החוסן המשפחתי, כאילו זה הדבר שאיתו הולכים, לא משנה לאן. אז עם זה עבדנו. ואז היא החליטה, היא אמרה שהיא בעצם רוצה לחזור לבית ספר המקורי ואז אמרנו אוקיי, בשביל מה כל הנסיעות האלה? וככה בעצם התחלנו לברר על מעבר [לאזור] [אישה, נ+3, צפון עד 2 ק"מ, מ.א., קיבוץ]

36 נתונים עדכניים שפרסם מרכז טאוב, מלמדים כי רבים.ות האנשים שלא הצליחו לשמר את מקומות עבודתם, וכי האבטלה באזורי הפינוי עלתה יותר מבשאר הארץ בשנה האחרונה: 325 יום למלחמה – מקבץ נתונים על תושבי יישובי הצפון והדרום. מרכז טאוב, 26.8.2024.

ניכר מהציטוטים כי **עבור המפונים.ות מהצפון, ההחלטה מתקבלת בד' אמותיו של משק הבית**, נטולת הכוונה מוסדית של הרשויות המקומיות או המדינה המממנת. כפועל יוצא, החלטה על יישוב הביניים במסלול הקהילתי, נעדרת לא פעם תמיכה מוסדית במסגרות לילדים.ות. כך למשל בתיאור הבא, של סבא את קורות בתו ונכדיו.דותיו. ללא עזרת המשפחה המורחבת לא ברור כיצד שני הורים עובדים.ות אמורים לעשות זאת:

הבת שלי שכרה ב[יישוב בגליל התחתון], עובדת ב[עיר במזרח הגליל], נוסעת בכביש שמטווחים אותו, אז צריך לנסוע מכבישים עוקפים, אז צריך לצאת מפה בשש וחצי כדי להגיע לעבודה בשמונה, ובערב עם השמש מול העיניים לחזור, עם החשש היומיומי, אבל היא ממשיכה לעבוד שם. יש לה שני הילדים עד שמצאו להם סידור, זה היה בושה. הבעל שלה עדיין עובד [ביישוב המפונה] כי הוא אחראי על [X], הוא יומיום שם, הוא נוסע כל יום מ[הגליל התחתון] ל[יישוב המפונה], והיא ל[עיר במזרח הגליל], ואנחנו [הסבא והסבתא] ל[שני יישובים באזור] לקחת את הילד מהגן ואת הילדה מכיתה א'. אין הסעות. ההורים מסייעים בבוקר, ואנחנו באים בצהריים או אחר הצהריים לאסוף. בהתחלה הם היו אצל ההורים של בעלה [ביישוב במרכז]. תוך יום היתה מסגרת גן לילד וכיתה א' לילדה. תוך יום הסתדר מצוין עם הסעות עם הכל. אז הוא חזר חזרה לגליל המערבי עם כל ההצהרות הגדולות יחד ננצח וכולנו עם אחד, ואז 'בגן שלנו אין מקום כי האמא של הגננת חולה, אולי עוד שבועיים או חודש' [בקול מתבכיין], 'בגן שלנו אין מקום כי עוד לא גמרו לשתול את המדשאות', ככה עברו מאחד לשני כמו קבצנים עד שמצאו [ביישוב קטן] גן, ומזל שבית הספר [X] עבר כולו כמו שהוא [ליישוב עורפי]. המועצה לא עזרה, הקיבוץ מה הם יכולים לעשות חוץ מאשר לפנות למחלקת החינוך במועצה, [הבת שלי עשתה הכל], לא המשרד לחיזוק הנגב והגליל, לא משרד חינוך, לא עושים כלום, שום דבר [בזעם גובר]. מי, מי יחזור ללימודים ב-1.9, זה בעוד שלושה ארבעה חודשים או בעוד 3 ימים – רוצים שילדים יסעו בהסעות על הכבישים שהצבא בקושי נוסע עליהם? או שרי הממשלה לא נוסעים כי זה מסוכן אז הילדים כן יסעו? [גבר, נ+ילדים בוגרים, צפון, עד 2 ק"מ, מ.א., קיבוץ]

ההתיישבות המחודשת מלווה בכל כך הרבה שיקולים של התאמת מענים – מקומות פרנסה, ילדים.ות בגילאים שונים, הורים מבוגרים.ות, בעלי חיים שנדדו עם המשפחה. **לכל אחד ואחת יש למצוא פתרון, אשר לא פעם דורש מאבק, כמו בסיפור הבא:**

אחרי חמישה חודשים עזבנו את המלון, חזרנו ל[קיבוץ בצפון], חיכתה לי פה דירה של המשפחה, דירה קטנטנה. עכשיו אנחנו פה כבר ארבעה חודשים. הבנים לומדים פה בבית הספר [X]... החברים שלהם, מהמקור, מפוזרים [בכל הארץ]... גם כן נגיד שנה הבאה. אני רוצה [שהבן] ילמד בכיתה קטנה... זה המון ניירת, המון לוגיסטיקה, קיבלתי תשובה שלילית לגביו. הוא לא עומד בקריטריונים. אז כתבתי ל[מנהלת המחוז]. כתבתי לה למייל מכתב אישי. כתבתי אותו מהבטן. רשמתי לה המערכת אטומה. המערכת לא רואה את הילד, שקוף. הילד עם פיגור [בלימודים] שלוש שנים מהקורונה, והוא עם הפרעת קשב וריכוז והוא לא נכנס כבר לשיעורים כי הוא לא מבין מה הם מדברים... רשמתי לה אני לא אעזוב את ידו. הוא ילד מוכשר ואת עוד תשמעי את השם [שלון] כי הוא יגיע רחוק וכנראה זה נגע לה. כתבתי לה ממש מכתב כזה, לא מתיש, מתומצת, ענייני ונוגע בול בבטן. והיא כתבה לי מכתב חזרה שהיא מעלה אותו לוועדת חריגים. המכתב עבד... זה כל היום להיות על כל החזיתות. כל פעם משהו, כל שנייה [אישה, נ+4, צפון, עד 2 ק"מ, מ.מ.]

**לאורך המסע, ניתן להבחין כי פתרונות המגורים הזמניים עד מאוד הופכים קבועים יותר, תוך התאמת הדיור לצרכים המחודשים:**

אז אנחנו עכשיו ב[קיבוץ בצפון]. אחרי כמה מעברים שהיו לנו... בעצם ברגע שהמגמה חזרה [בבית הספר של הבן הגדול], והוא אמר אני רוצה לחזור. ככה הוא הביא, הוביל אותנו חזרה ובעצם [בעלי] כל הזמן המשיך לעבוד ב[יישוב המקור], הוא לא עזב. [הבת] נכנסה [לבית ספר שנפתח במיקום עורפי], כשעברנו היא הצטרפה. אנחנו שוכרים בית, מצאנו בהרבה מזל, ככה אנחנו מרגישים שככה ברגע האחרון, כי קשה מאוד למצוא פה כרגע דירות. עברנו בינואר, אמצע ינואר והבית ממש נוח, יש לכל הילדים יש חדר, לכל אחד. יש ממ"ד שזה גם דבר שלא רצינו לעבור בלי, השקענו בו בבית, בעצם סידרנו דלת לממ"ד, עלה לנו קצת כסף. ומה שככה מעניין במיקום זה שאנחנו ממש מול הרכס של [היישוב המפונה], אנחנו ממש רואים [אותו] כל הזמן. גם מהמרפסת. את המקום ואת כל מה שמתרחש, כל המלחמה שמתרחשת על הרכס, אנחנו ממש רואים. אני חושבת שזה חלק מהחיים שאני באמת בהדחקה כי אחרת [הייתי דואגת לבעלי], אבל זה כן היה יותר מפחיד כשהייתי רחוקה... [אישה, נ+2, צפון עד 2 ק"מ, מ.א. קיבוץ]



בנוסף, לקראת תחילת שנת הלימודים ב-1.9.2024, היו משפחות מיישובי הדרום הזכאים לשלב ביניים, אשר עברו לדיור זמני בקהילה עד לסיום שכונות הקרווילות, על מנת להתחיל את שנת הלימודים תשפ"ה בקרבת בית הספר המיועד.<sup>37</sup> כך למשל במקרה הבא:

אז אני עצבתי את [המלון] באמת לפני שבועיים. באיזה שהוא שלב קודם כל ראיתי שכל העניין של הקרווילות מתעכב, אבל הסיבה העיקרית זה ש[הבן] מתחיל [X] בשבוע הבא, וכשרשמתי אותו אני חשבתי שעד סוף יולי אנחנו כבר נהיה בקרווילות. אבל אנחנו לא ואמרתי אני לא יכולה לנסוע כל יום, זה כל יום. אז אמרתי טוב, סיבה למסיבה נעזוב. אז בגלל זה אנחנו פה, שזה מעולה. או קיי זה גם מאפשר לי. קודם כל אני לא במלון.... אני כרגע גרה ביחידת דיור עצמאית, פינוי עצמי באיזה שהיא יחידת דיור אצל מישהי שהציעה לי עם [הבן]. ואנחנו ממתנינים להשלמת שכונת הקרווילות שהמדינה בונה לנו כיישוב זמני, אנחנו יישוב שזכאי, אז מחכים שזה יסתיים כדי שנעבור לשם. [הדירה] ממש ממש בזול, והיא אומרת תישארי כמה שאת צריכה. בקיצור היא ממש סבבה איתנו. זה סלון ושני חדרי שינה. מטבח קטן. מקלחת. יש פה הכל. [אישה+1, דרום עד 4 ק"מ, מ.א, קיבוץ]

**ההתמקמות לטווח ארוך יותר מאפיינת אפילו את אלו שלא שינו יישוב מתחילת המלחמה, נדדו עד לקיץ במגוון פתרונות זמניים ביישוב, הלכו וצברו רכוש, וכעת מתמסדים. ות בתוך פתרונות קבועים ומותאמים יותר לצורכי המשפחה:**

בתוך [היישוב], אני אקצר לך שאני בדירה הרביעית, וכשדיברנו על זה שבהתחלה באנו עם שלושה תיקים. על לול קטן, של התינוקת, שמנו את כל התיקים שלנו בתוך הלול והעברנו אותו לדירה השנייה. המעבר האחרון שעשינו זה היה, מרחק של 100 מ', לקח לנו יומיים.

37 בדיור כפרי נמצאים 6 מיישובי הדרום – או חלקם, שנותרו מפונים. ליישובי הביניים הכפריים במתחמי קרווילות עברו לאחרונה או יעברו בקרוב: כפר עזה ברוחמה, בארי בחצרים, כיסופים בעומר, וחולית ברביבים. כרם שלום נותר בכפר הסטודנטים של אשלים וחלק מנחל עוז נשאר במשמר העמק. מנהלת תקומה, משרד ראש הממשלה, 1.10.2024. [פעילות מנהלת תקומה, דוח ביצוע, עמ' 21](#). לפתרונות הביניים בעיר ראו לעיל בעמוד 35.

אנחנו סידרנו לעצמנו אחרי כל התקופה הזאתי, לפחות הגודל והתמהיל המשפחתי שלנו זה בגלל שאמא של אשתי גרה אתנו, אז כל מקום שלא נקבל חדר שינה אחד הולך אליה לבד. זה אומר שכולנו ישנים בחדר שינה ביחד, זאת אומרת זה לא משנה איזה גודל בסופו של יום אז מה שמצאנו זה שיש דירה אחת שיש לה דלת מתחברת. אז אמא של אשתי גרה בצימר נקרא לזה מספר שתיים שזה חדר בלי חלון אבל עם דלת מתחברת אלינו יש לה את המיטה, את השירותים והיא צמודה אלינו אבל אפשר לסגור את הדלת, לקבל את הפרטיות שלה. אנחנו בדירה שלדעתי 20 ומשהו מטר כאילו מטבח, זה המעבר החיובי זאת אומרת, כי לבן שלי יש חדר ולנו יש חדר שינה. הבת שלי עדיין בלול ישנה אז היא איתנו בחדר, אבל את יודעת, לילד יש חדר ולנו יש חדר אז.. היינו ישנים, חודשיים וחצי ישנו ארבעתנו על אותה מיטה. אין מטבח נורמלי בכלל. העניין הוא כזה, אנחנו גרים פה ביחידות יחסית משופצות, וזה קצת יותר נעים, אבל מעבר לחוסר נוחות והצפיפות, זה חוסר העצמאות. היום הזה שנשבר לי וביקשתי שיביאו לי פלטה חמה, הכנתי חביתה בבית, הרגשתי כמו מלך עולם. הייתי אחראי. כי גם המקרר זה מיני פריג'ים כאלה. אז מה שאת ראית שקורה זה שלרוב האנשים מתחילים לבנות מטבחים בחוץ או לשים מקררים יותר גדולים בחוץ. בהתחלה היה לנו מכונת כביסה אחת. בימים הראשונים, בשבוע הראשון, חמודים החברי קיבוץ עשו לנו כביסה, תרמו לנו מזמנם מה שנקרא, נהיינו חברים נורא טובים של כמה משפחות שעשו לנו כביסה, אז היום יש לנו מערך של איזה שש-שבע מכונות [גבר, נ+2, צפון עד 2 ק"מ, מ.א., קיבוץ]

במהלך המסע גדל – באופן פיסי ומטאפורי כאחד, המשא שנושאים.ות עימם.ן העקורים.ות. החוויה בזמניות מתמדת, בעיקר בבתי המלון אך גם בפתרונות זמניים בקהילה, הוחלפה בחלק ניכר מהמקרים ביצירת ודאות לטווח מוגבל, בהתיישבות מחודשת של משק הבית ביישוב חלופי, בדרך כלל בשכירות לשנה. התהליך ההכרתי הגיע אל שלב חדש של קבלת העקירה מהבית המקורי, וניסיון למציאת נוחות ביניים חלופית, כמעין 'רילוקיישן'.



# 05

## 'איך נאחה את הכל?': במקום אפילו

הראיונות עם הפליטים.ות בארצם.ן הגיעו לא פעם למחשבות על העתיד. זו לא הייתה שאלה מובנית בריאיון, אך הנושא עלה בשלל הקשרים. נדמה כי המשותף להם הוא הכמיהה לוודאות, אשר לא פוגשת את המדיניות הקיימת של הארכות הפינוי:

בעצם אנחנו פה עד סוף שנת הלימודים. אבל, את יודעת, אין לנו טעם להתחיל לבדוק עכשיו [מקומות שיכון להמשך], דברים כשאנחנו לא יודעים. מה נגיד? אנחנו באים באוקטובר, אנחנו באים בנובמבר, אנחנו באים ביולי, מתי אנחנו באים? אף אחד לא יודע. כאילו את יודעת צריך גם שיהיה לך איזה שהוא משהו להתכוונן אליו. אז אני מקווה שהם לא חודש לפני פתאום יגידו לנו 'שומעים? באוקטובר זה נגמר'. בטח ובטח כשבאוקטובר זה כל החודש חגים לא נוכל לעשות כלום גם אם עוד נרצה. מקווה שיודיעו לנו בזמן, כאילו שאנחנו נוכל להתארגן. אבל אנחנו גם נעשה הרבה רעש ובלאגן... [אישה, ילדים בוגרים, דרום, עד 4 ק"מ, מ.א., קיבוץ]

מהציטוט עולה כי אי הודאות נותרת נחלת הפליטים.ות בארצם.ן גם בשלבי הביניים, וכי היא קשורה לא פעם לאמון שנשבר עם מוסדות המדינה.

תראי אנשים טובים יש כל כך הרבה. באמת. כל מי ששמע את [הסיפור שלי]. כל השכנים פה בבניין שפגשו אותי אמרו לי 'אם את צריכה משהו', תמיד מוכנים לעזור, באמת אנשים. בכל, בכל דבר ששומעים על המצב הזה, מוכנים באמת לעשות הכל. עכשיו חיפשתי את הדירה, את הבית הבא שלי, אז קישרו אותי עם איזשהו בן אדם שעוזר לאנשים לחפש דירה במקום שנוח להם... באמת אנשים יוצאים מדעתם לעזור. זה מקל מאוד כי האכזבה על המדינה ועל הגופים והמוסדות של המדינה הם כל כך גדולים. שאני באמת.

חושבת על זה כל הזמן אילולא היה את האנשים האלה הטובים שעוזרים מכל הלב בכל כך בשמחה וברצון טוב, המדינה הזאת לא הייתה, לא הייתה. כל הזמן הוא היה, יש פער בלתי נתפס והפער הזה לא, לא, לא מצליח להתאזן. זאת אומרת זה לא שהמדינה עשתה מי יודע מה בשבילנו בתקופה הזאת, חוץ מאשר לתת לנו את המענק אכלוס הזה. שהוא זהו הוא נגמר ואין לי מושג איך אנחנו, איך אני ממשיכה הלאה אחר כך [אישה, ילדים בוגרים, דרום, 4-7 ק"מ, מ.א., קיבוץ]

**מוסדות המדינה מוצגים כמי שתפיסתם צרה ואינה מאפשרת בחירה חופשית, החשובה כל כך לשיקום האנשים, משקי הבית והקהילות. היעדר הבחירה נתפס ככוחנות, ואף כ'אונס':**

תקומה והמדינה אונסות את התושבים לחזור, בשדרות איימו על מורות שלא יחזרו שיקחו להם גם את הזכויות כנפגעות פעולות איבה... האופציה לא לחזור לא על השולחן. זה האונס [הפרטים בידי הכותבות]

**אותו אמון החשוב כל כך ליצירת תמונת עתיד ומעט ודאות, נשבר לעיתים גם בבית ובקהילה. הדבר מערער את היחסים במשק הבית עד כדי דיווחים גוברים על התפרקות:**

האמון נשבר לא רק עם המדינה והמוסדות, אלא גם עם הרשות וגם – קשה מכל – בתוך הבית, בין הורים לילדים למשל, שכועסים שלקחו אותם למקום כזה. נורא. משפחות מתפרקות, כבר ארבע קיבלו דירה נפרדת [לאחדות מבניות הזוג]. הקיבוץ מתפרק מה שלא קרה בהתחלה [גבר, נ+3, דרום עד 2 ק"מ, מ.א.; קיבוץ]

**ההתפוררות ותחושת החידלון לגבי העתיד, מאפיינת בעיקר את הוותיקים.ות, חלקם בניו.ות היישובים קודם לקום המדינה:**

אני פסימי. אני שואל את עצמי לא פעם איך העסק הזה יחזור לקדמותו? איך כל מה שנשבר, ונקרע ונפרם, איך נאחה את הכל, איך נחבר את הכל ביחד, אם זה לא יהיה מייד. אבל מאחר וזה לא מייד, וזה מתמשך ומתמשך. ואף לא אחד, לא זורק לנו איזה פרור של רעיון, של תקווה, של משהו – לחודש הבא, לעוד חצי שנה, אז

כל אחד מסתדר ואני לא יודע כמה יחזרו לקיבוץ. [הקיבוץ] היה במצב כלכלי איום ונורא, אני יודע לפני 20 שנה, 25 שנים, היינו בחובות עצומים של עשרות מיליונים לבנקים שלא היו יותר מדי חברותיים ויצאנו מזה. ולא היתה אווירת נכאים, ידענו שקשה, ידענו שנצטרך לעבוד כמה וכמה שנים כדי לצאת מזה, ויצאנו מזה. אבל עכשיו אין תקווה, אין על מה להסתכל קדימה [גבר, נ+ילדים בוגרים, צפון, עד 2 ק"מ, מ.א., קיבוץ]

**בסופו של דבר, מרבית התושבים.ות שנתרו מפונים.ות, עדיין לא יודעים.ות מה יעשו ביום שאחרי, מתי הוא יהיה ואיך יראה:**

תראי, לגבי העתיד, אני לא חושבת שיש לנו מספיק מידע כדי לדעת מה נעשה. ואיך המלחמה תיגמר. האם יגיעו לפתרון מדיני או צבאי או אני לא יודעת. לכן אין לי תשובה. אני מיישבת את הצפון, אני גרה על הגבול, אבל איזה הורה אחראי יעשה את זה לילדים שלו? אלא אם כן אתה דתי פנטי. אז לא נראה לי שיש פתרון שזה די מדכא שאין פתרון, אז אני יכולה להגיד שלא רואים את העתיד והחוסר ודאות, אני חושבת שזה מה שהכי מקשה על האנשים. [אישה, ילדים בוגרים, צפון עד 2 ק"מ, מ.מ.]

• • •

באמצע ספטמבר 2024, בעת סיום הכתיבה של מסמך זה, פרצה מלחמה כוללת בצפון. מרבית המפונים.ות מקו האש חזרו אליו ממרחק – בגליל התחתון, בעמק הירדן, בעמק החולה, ברמת הגולן ובמפרץ חיפה. שינויים אלו לוו בצירוף היעד של השבת התושבים לצפון ביעדי המלחמה. נדמה שהיעד לא יושג מבלי להקנות תמונת עתיד שתמשוך חזרה את התושבים.ות, תספק מגוון של פתרונות רגישים ומותאמים ולא 'תאנוס' לפתרון יחיד. השיקום מתחיל בבנייה מחדש של האמון – במדינה ומוסדותיה, בקהילות שהתפזרו, במשקי הבית. את מסך האשליה שאפיין את גן העדן בו פתחנו יומן זה, לא ניתן יהיה להשיב, ובמקומו יש לשקם את האמון במעשים ופתרונות. לכמה מאלו נתייחס להלן.

# מסקנות והמלצות למדיניות

יומן המשא שהובא אינו מיועד לתייעוד בלבד. הוא מיועד – בשילוב מסמכים קודמים – לקידום מדיניות בהווה וגם בעתיד הקרוב והרחוק חלילה.

כמכלול, על מדינת ישראל, שפינתה אנשים בן לילה מביתם, האחריות לשיקומם. הכרה בכך היא שלב הכרחי בדרך לקשיבות גוברת לאנשים, הנשים והילדים. שמשלמים. ות מחיר כבד על אבדן מוחשי של בית ושייכות, של ביטחון, ודאות ושגרה. כל אלו הנמשכים מעל לשנה הופכים את כולם. לפגיעים. ות, הדורשים. ות שיקום ברמת הפרט, משק הבית וגם היישוב והאזור. על המדינה לגבש תכנית רב שנתית לשיקום שיתחיל כבר בעת פינוי ארוך טווח, ויפה שעה קודם, תוכנית שבה גם אזורים ישגשוגו אך גם האנשים ומשקי הבית שחרב עולמם.

להלן מובאות מספר המלצות כלליות העולות מהמחקר הנוכחי, לקידום תיקונים מהותיים בתפיסה ובפרקטיקה של מדיניות הפינוי הקיימת בראי הקולות והצרכים העולים מהשטח:

**01. מומלץ להכיר בפגיעות הייחודית של המפונים. ות, ולקבוע כי יהיו זכאים. ות לתמיכה מתמשכת בדמות קצבה או תגמולים חודשיים – שיהוו מענה נרחב לצורכי השיקום של המפונים. ות, לטווח הבינוני ולטווח הארוך. בבחינת החלופות באמצעותן ניתן יהיה לקדם פעולה זו מומלץ לבחון את מנגנון התגמולים**

הפועל מתוקף חוק התגמולים לנפגעי פעולות איבה, התש"ל-1970, ולשקול הוספת טעם לזכאות עבור מפונים.ות לטווח ארוך.<sup>38</sup>

02. כדאי לשנות את תפיסת השיקום לכזו המתחילה בעת הפינוי, ולהרחיבה לרמות הפרט ומשק הבית. שינוי פרדיגמטי זה יאפשר לקדם מדיניות שתבטיח הגנה מתמשכת ומעטפת של מסלולי שיקום עבור כלל המפונים.ות, כולל אותם פרטים שבוחרים לא לחזור ליישובי המקור המפונים, לתקופה שלא תפחת מ-5 שנים.<sup>39</sup>

03. יש להכיר בכך שלא מדובר בפינוי זמני, ולקבוע בחקיקה כי בחלוף מספר חודשים (ולכל המאוחר, בחלוף חצי שנה) של פינוי אוכלוסייה כבר לא מדובר בפינוי זמני אלא בפינוי ארוך-טווח. בהתאם לכך, מרגע שמדובר בפינוי ארוך-טווח על הממשלה להתוות מדיניות מותאמת לפינוי ארוך-טווח של אוכלוסיות – במסגרת קידום תוכנית חומש ארצית רב-שנתית מתוקצבת ומרחיבה, שתכלול מגוון מנגנוני סיוע לתקופות ממושכות (לכל הפחות לתקופה של שנה), ביחס לתחומי החיים והשירותים החברתיים השונים (מגורים ופתרונות דיור, סיוע כלכלי, שירותי תעסוקה תומכים, בריאות, רווחה ועוד). מכל מקום, לאור הדברים דלעיל תקופת השהות במלונות לא תעלה על שלושה חודשים.

38 עד יולי 2024 חוק התגמולים לנפגעי פעולות איבה העניק תגמול טיפול רפואי (תט"ר) בגובה 9,310 ₪ להורה לילד עד גיל 18, 7,180 ₪ לרווק ו-3,590 לבני 14-18 – עבור מי שלא עבדו לפני הפגיעה. עבור מי שעבדו לפני הפגיעה סכום התגמול היה בגובה ממוצע ההכנסה בשלושת החודשים שקדמו ליום הפגיעה לאחר ניכויים (ככל שהוא גבוה מהתגמול לאדם שלא עבד, ועד לגובה התגמול המירבי המשולם לחייל בשירות המילואים). התגמול ניתן לתקופה של 9 חודשים ועד שנה ולצידו ניתן להגיש בקשה להכרה בנכות מצמיתות, שמזכה במענק חד פעמי ובקצבה חודשית בסכומים משתנים, לפי אחוזי הנכות הזמנית או הצמיתה. מתוך: משרד האוצר (יולי 2024) [דוח הוועדה הציבורית למתן סיוע לנפגעים מהאירועים שהתרחשו ביום שבעה באוקטובר 2023](#) – עמ' 19-21; לאחרונה, ביולי 2024, סכומי התגמולים עודכנו (עלייה של 2.07%) – ראו הודעה מיום 18.7.24 על עדכון בסכומי התגמולים של אגף השיקום באתר משרד הביטחון. לסכומים המעודכנים ראו דף טיפול רפואי תגמול בתקופת הטיפול הרפואי (תט"ר) [באתר הביטוח הלאומי](#).

39 כיום ניתן סיוע צר בלבד למעגל קטן של תושבים שלא חזרו ליישובים למרות שאלו הוכרו כבטוחים לחזרה. עד ל-1 בספטמבר 2024 יכלו מי שחשו כי הם אינם מסוגלים לחזור ליישובי העוטף, להגיש בקשה לקבלת סיוע מצומצם של השתתפות בשכר דירה עד לתאריך ה-30 ביוני 2025, בכפוף לזכאות שתיבחן ע"פ קריטריונים מסוימים. על פי נתוני תקומה שהתפרסמו לאחרונה כ-500 משקי בית בלבד הגישו בקשות לסיוע המוצע, כאשר סכום הסיוע המרבי למשק בית (לפני השתתפות עצמית) נקבע לפי מספר נפשות ונע בין 3,500 ₪ למ"ב של יחיד ועד 7,000 ₪ למ"ב של זוג +6. מתוך: מנהלת תקומה, משרד רה"מ (אוקטובר 2024) [פעילות מנהלת תקומה לשיקום ופיתוח חבל תקומה ואוכלוסייתו – דוח ביצוע](#); לפרטי מתווה הסיוע ראו: מנהלת תקומה (5 באוגוסט 2024) [מבחן תמיכה ברשויות חבל התקומה לסיוע לחיזוק הקהילות בעקבות חזרת התושבים לחבל תקומה – גרסה מתוקנת](#)

**04. מומלץ להכיר בצורך של המפונים.ות בכתובת אחת למענה מול הגופים המוסדיים הרלוונטיים, ולהקים זרוע ממשלתית ייחודית שתעמוד לרשות אוכלוסיית המפונים.ות. ראיונות עם מפונים.ות מלמדים על מאבק בחיפוש אחר מענים בנושאים שונים בשל היעדר כתובת אחידה - זאת לצד האתגרים הכרוכים בפינוי מביתם. על מנת להקל את מסעם של המפונים.ות מומלץ להקים גוף ייחודי שירכז את אפיקי הסיוע הממשלתי הניתנים למפונים.ות ויפעל בשמם מול משרדי הממשלה האמונים על מתן סיוע ופתרונות.**

**05. יש להכיר בצורך של המפונים.ות להשמיע את קולם.ן ולהיות שותפים לתכנון מדיניות שיקום הקהילות והאזורים המפונים, ולקדם תהליכים משמעותיים של שיתוף ציבור לצד חובת ייצוג הולם לנציגים.ות מקרב אוכלוסיות המפונים.ות והרשויות המקומיות שפוננו - בכל פורום רלוונטי לקבלת החלטות במסגרת מדיניות סדורה ומתוקצבת של שיקום. מן הראוי שהמפונים.ות עצמם.ן, כמי שחיו במקום ושילמו על כך בחייהם.ן, יקחו חלק משמעותי בעיצוב מנגנוני הסיוע והשיקום, בהתאם לצרכים העולים מהשטח.**





# מרכז אדוה