

ניתוח הצבעה בבחירות לכנסת ה-23 לפי דירוג חברתי-כלכלי של יישובים ושכונות

ירון הופמן-דישון, 10.3.2020

הבחירות לכנסת ה-23 התקיימו בחודש מרץ 2020, פעם שלישית בתוך פחות משנה. מרבית הרשימות שהתמודדו בבחירות בספטמבר 2019 התמודדו שוב כפי שהן בבחירות במרץ 2020. חריגים לכך היו מפלגת העבודה-גשר ומרצ שרצו במשותף בספטמבר, ומפלגת ימינה שבה התרחשו שינויים בסדר המועמדים בראש הרשימה.

מסמך זה בוחן כיצד התפלגה ההצבעה בבחירות לכנסת ה-23 מבחינה חברתית-כלכלית וזאת בהשוואה לתוצאות הבחירות לכנסת ה-22.

ממצאים עיקריים

- 1. אחוז ההצבעה בבחירות:** בבחירות האחרונות גדל שיעור ההצבעה באשכולות הנמוכים, 1 עד 4. אשכולות אלו כוללים בעיקר יישובים ערביים וכן שכונות ויישובים יהודיים המאופיינים ברמה חברתית-כלכלית נמוכה, בהם יישובים בפריפריה. השינויים שהתרחשו בשיעור ההצבעה באשכולות העליונים, 5 עד 10, היו מינוריים.
- 2. הליכוד וכחול-לבן:** שיעור התמיכה בליכוד עלה בכל האשכולות החברתיים-הכלכליים, כאשר הגידול הבולט ביותר היה באשכולות הביניים, 4 עד 7, עם עלייה של 5 עד 6.6 נקודות אחוז. השינויים בשיעור התמיכה בכחול-לבן היו קטנים יותר, עם ירידה של עד 1.5 נקודות האחוז בשיעור התמיכה באשכולות הנמוכים, 1 עד 5. באשכולות הגבוהים עלה שיעור התמיכה בכחול-לבן, ובעיקר באשכול 9 ו-10 בהם עלה שיעור התמיכה ב-6 ו-5.3 נקודות האחוז, בהתאמה. בדומה להתפלגות שנצפתה בשתי מערכות הבחירות הקודמות, גם בבחירות האחרונות נרשם שיעור התמיכה הגבוה ביותר למפלגת הליכוד ביישובים ובאזורים בדירוג חברתי-כלכלי 4-6. שיעור התמיכה הגבוה ביותר במפלגת כחול-לבן נרשם גם הפעם ביישובים ובאזורים בדירוג 8-10. בניגוד לבחירות הקודמות שבהן היה שיעור התמיכה באשכול 7 דומה, הפעם גברה הליכוד על כחול-לבן באשכול זה ב-6 נקודות האחוז.
- 3. הרשימה המשותפת:** בבחירות האחרונות חלה עלייה בשיעור ההצבעה לרשימה המשותפת בכל האשכולות החברתיים-כלכליים, עם עלייה בולטת יותר באשכולות הנמוכים 1 עד 4, המאכלסים שיעור גבוה של מצביעים ערבים. חיזוק קטן נוסף קיבלה הרשימה המשותפת גם באשכולות העליונים, 6 עד 10, המתאפיינים באוכלוסייה ממעמד ביניים וביניים-גבוה, בהם רוב ברור לאוכלוסייה יהודית. עם זאת, סך התוספת באשכולות אלו מסתכם בלא יותר מ-8,000 מצביעים.
- 4. המפלגות החרדיות:** במפלגת יהדות התורה וש"ס כמעט ולא נרשמו שינויים בכל הנוגע בשיעור התמיכה שקיבלו שתי המפלגות הללו מתוך כלל הקולות באשכולות החברתיים-כלכליים.
- 5. העבודה-גשר-מרצ:** השוואת התמיכה ברשימת העבודה-גשר-מרצ בבחירות האחרונות לעומת התמיכה בשתי הרשימות בנפרד בחודש ספטמבר 2019 מראה ירידה בכל האשכולות החברתיים-כלכליים. הירידה הבולטת ביותר התרחשה באשכולות הגבוהים, 7 עד 10, בהם ירד שיעור התמיכה בכ-4 עד 6 נקודות האחוז בהשוואה לשיעור התמיכה המשותף בשתי הרשימות שרצו בנפרד בבחירות הקודמות.
- 6. ישראל ביתנו:** לאחר העלייה שנרשמה בתמיכה במפלגת ישראל ביתנו בבחירות לכנסת ה-22, בבחירות האחרונות לכנסת ה-23 נרשמה ירידה קלה בשיעור המצביעים למפלגה זו בכל האשכולות החברתיים-כלכליים, למעט באשכול 1, העני ביותר.
- 7. ימינה:** שיעור התמיכה ברשימה זו ירד בשיעור נמוך של עד נקודות האחוז בכל האשכולות החברתיים-כלכליים.

א. הסבר מתודולוגי

הניתוח שלהלן מציג את תוצאות הבחירות בקלפיות השונות ברחבי הארץ לפי הרמה החברתית-כלכלית של האזור סטטיסטי שבו מתגוררים המצביעים בכל קלפי. הלשכה המרכזית לסטטיסטיקה מגדירה אזור סטטיסטי כ"יחידה גאוגרפית קטנה והומוגנית ככל האפשר שבאמצעותה ניתן לשקף את המאפיינים הייחודיים של אזורים בתוך יישוב".¹ בערים נהוג לראות באזור סטטיסטי כדומה במהותו לשכונה.

בקלפיות ביישובים שעבורם לא פורסמה רמה חברתית-כלכלית לפי אזורים סטטיסטיים או שלא ניתן היה לסווג את הקלפי לאזור סטטיסטי, סווגה הקלפי לפי האשכול החברתי-כלכלי של היישוב.

בניתוח נסכמו יחד הקולות מכל הקלפיות שדורגו באותו אשכול חברתי-כלכלי לכדי קבוצה אחת, ועבור כל קבוצה חושב שיעור ההצבעה לכל אחת מהמפלגות מתוך כלל הקולות הכשרים באותו האשכול.

הרמה החברתית-כלכלית מהווה מדד אותו מפרסמת הלשכה המרכזית לסטטיסטיקה והיא מבטאת את המאפיינים של האוכלוסייה בכל ישוב או אזור סטטיסטי, לפי משתנים שונים של שכר ותעסוקה, השכלה, רמת חיים ועוד. המדד נע בין אשכול 1, הנמוך ביותר, לאשכול 10, הגבוה ביותר.

באשכול 1, העני ביותר, בולטים היישובים הבדואים בנגב, ההתנחלויות החרדיות מודיעין-עילית ובית"ר עילית וכן יישובים ואזורים סטטיסטיים נוספים שבהן שיעור גבוה של אוכלוסייה חרדית, דוגמת שכונות מסוימות בירושלים, בני-ברק בית-שמש. באשכול 10, העשיר ביותר, נמצאים שלושה יישובים בלבד: כפר שמריהו, סביון וארסוף, ועוד שבעה אזורים סטטיסטיים בהן מתגוררת אוכלוסייה מבוססת במיוחד: 4 בתל אביב-יפו, 2 ברמת השרון ו-1 בחיפה.

סיווג האזורים הסטטיסטיים והיישובים לאשכולות חברתיים-כלכליים התבסס על הדירוג של הלשכה המרכזית לסטטיסטיקה, כפי שפורסם בשני מסמכים המפרטים דירוג ליישובים² ולאזורים סטטיסטיים.³

הסיווג החברתי-כלכלי לאזורים סטטיסטיים נעשה על-ידי הלשכה המרכזית לסטטיסטיקה עבור יישובים יהודיים ומעורבים שבהם 10,000 תושבים ומעלה, ועבור עוד 2 ערים ערביות: נצרת ורהט. לפי הלמ"ס, ביתר הערים והמועצות המקומיות הערביות לא ניתן לחשב רמה חברתית-כלכלית לאזורים סטטיסטיים אלא רק ליישוב כולו כיחידה אחת, וזאת "בשל היעדר כתובות ביישובים אלו במקורות המינהליים", כך לפי הלמ"ס. בסך הכול פרסמה הלשכה המרכזית לסטטיסטיקה דירוג חברתי-כלכלי עבור 1,624 אזורים סטטיסטיים ב-81 ערים ומועצות מקומיות.⁴

הסיווג של הקלפיות לאזורים סטטיסטיים בבחירות לכנסת ה-23 נעשה על-ידי ועדת הבחירות המרכזית, ופורסם בקובץ רשימת הקלפיות שפורסם לציבור.⁵ הסיווג של קלפי לאזור סטטיסטי בבחירות לכנסת ה-22 בחודש ספטמבר 2019 נעשה באמצעות קובץ של הלשכה המרכזית לסטטיסטיקה שאיפשר להמיר כל קלפי, לפי מספרה, לאזור הסטטיסטי שבה היא מוקמה.⁶

הניתוח שלהלן אינו כולל את נתוני ההצבעה במעטפות כפולות, שאינה ניתנת לסיווג כלכלי-חברתי. עובדה זו מסבירה את מרבית הפער בין סך הקולות המסווגים לאשכולות חברתיים-כלכליים, ובין סך הקולות שבהן זכתה כל מפלגה. כמו כן לא נכללו בחישוב כ-11 יישובים זעירים שעבורם לא פורסם דירוג חברתי-כלכלי.

בנספח למסמך זה מופיעים הנתונים המלאים למספר המצביעים בספטמבר 2019 ובמרץ 2020 לכל מפלגה, לפי אשכול חברתי-כלכלי. הנתונים המופיעים במסמך זה המתייחסים לתוצאות הבחירות לכנסת ה-22 מספטמבר 2019 מבוססים על הנתונים שפורסמו במסמך קודם של מרכז אדוה.⁷

¹ יישובים שבהם יותר מ-10,000 תושבים מחולקים לאזורים סטטיסטיים (יחידות שטח רציפות) שמונים בדרך כלל 3,000-5,000 תושבים. מתוך: הלמ"ס, אפיון וסיווג של אזורים סטטיסטיים בתוך עיריות ומועצות מקומיות לפי הרמה החברתית-כלכלית של האוכלוסייה 2015. 15.8.2019.

² הלמ"ס, אפיון יחידות גאוגרפיות וסיווג לפי הרמה החברתית-כלכלית של האוכלוסייה בשנת 2015. 28.11.2018.

³ הלמ"ס, אפיון וסיווג של אזורים סטטיסטיים בתוך עיריות ומועצות מקומיות לפי הרמה החברתית-כלכלית של האוכלוסייה 2015. 15.8.2019.

⁴ הלמ"ס, אפיון וסיווג של אזורים סטטיסטיים בתוך עיריות ומועצות מקומיות לפי הרמה החברתית-כלכלית של האוכלוסייה 2015. 15.8.2019.

⁵ ועדת הבחירות המרכזית לכנסת ה-23, דו"ח קלפיות טופס ב נכון ליום 19.1.20.

⁶ הלמ"ס, קובץ מעבר מקלפיות בחירות ספטמבר שנת 2019 לאזורים סטטיסטיים 2011, ספטמבר 2019.

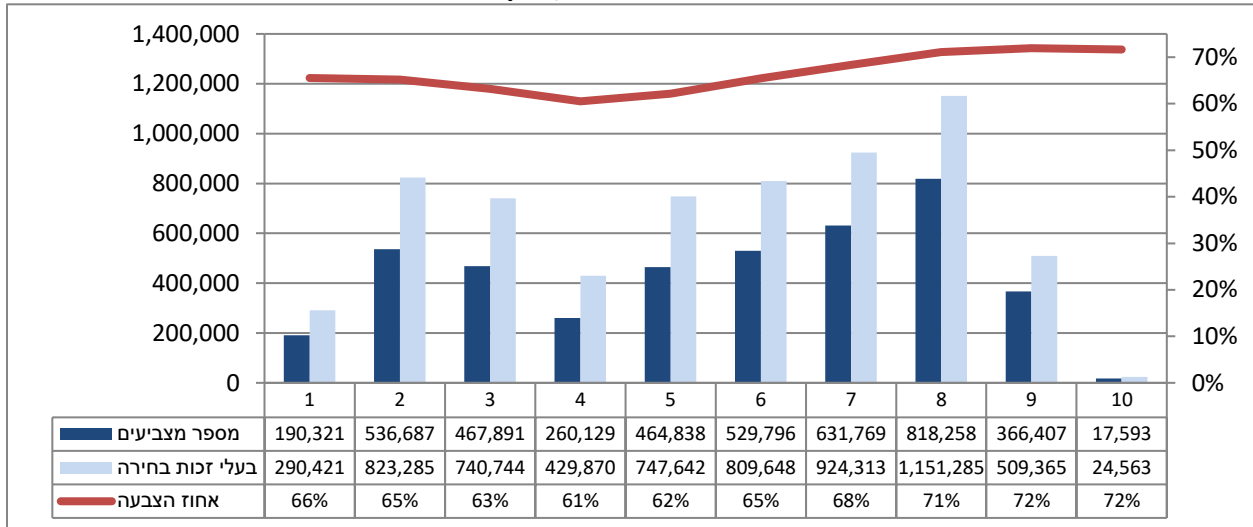
⁷ מרכז אדוה, הבחירות לכנסת ה-22: ניתוח הצבעה לפי אשכול חברתי-כלכלי של יישובים ושכונות והשוואה לתוצאות הבחירות לכנסת ה-21. 25.9.2019.

ב. מספר מצביעים ואחוז הצבעה לפי אשכול חברתי-כלכלי

מסמך זה עורך ניתוח תוצאות ההצבעה בבחירות לכנסת ה-22 והכנסת ה-23 לפי סיווג הקלפיות לאשכול חברתי-כלכלי של יישובים ואזורים סטטיסטיים.

יש לשים לב שלא מדובר בסיווג של יחידים לעשירוני הכנסה, אלא סיווג של יישובים ואזורים לאשכולות חברתיים-כלכליים. בניגוד לעשירוני הכנסה השווים בגודלם, מספר היישובים והאזורים הנמצאים בכל אשכול חברתי-כלכלי ומספר בעלי זכות הבחירה שבהם שונה למדי, ולכן ישנה שונות רבה גם במספר המצביעים בכל אשכול חברתי-כלכלי.

תרשים 1: בעלי זכות בחירה ומספר מצביעים לכנסת ה-23 ואחוז הצבעה מתוך בעלי זכות בחירה, לפי אשכול חברתי-כלכלי, מרץ 2020



הערה: מספר המצביעים בכל אשכול חברתי-כלכלי אינו כולל את המצביעים שהצביעו במעטפות כפולות ולכן אינם ניתנים לסיווג. על אף זאת, מצביעים אלו כן נמנים על בעלי זכות הבחירה בכל אשכול חברתי-כלכלי, לפי מקום מגוריהם.
מקור: עיבוד של מרכז אדוה לנתוני ועדת הבחירות המרכזית לכנסת ה-23 (קובץ מתאריך 9.3.2020).

ניתוח שיעור ההצבעה ומספר המצביעים לפי אשכול חברתי-כלכלי מעלה שני ממצאים מרכזיים:

א. שיעור ההצבעה באשכולות הגבוהים יותר, אשכולות 8-10, הוא הגבוה ביותר ביחס לכל יתר האשכולות, ושיעור ההצבעה הנמוך ביותר הוא באשכולות הביניים, 4-5. את שיעור ההצבעה הנמוך יותר באשכולות אלו ניתן לייחס בחלקו לשיעור ההצבעה הנמוך יותר בחברה הערבית ביחס לחברה היהודית. באשכולות הנמוכים ביותר, 1-3, שיעור ההצבעה מעט גבוה יותר מאשר באשכולות הביניים, זאת כנראה על רקע השתתפות גדולה יותר של מצביעים חרדים בבחירות.

ב. בחינת השינויים במספר המצביעים ושיעור ההצבעה בבחירות בין הבחירות לכנסת ה-22 בספטמבר 2019 והבחירות לכנסת ה-23 במרץ 2020 מראה כי בבחירות האחרונות גדל שיעור ההצבעה באשכולות הנמוכים, 1 עד 4. אשכולות אלו כוללים בעיקר יישובים ערביים וכן שכונות יהודיות ויישובים המאופיינים ברמה חברתית-כלכלית נמוכה, בהם יישובים בפריפריה. באשכולות העליונים, 5 עד 10, כמעט ולא התרחשו שינויים בשיעור ההשתתפות בבחירות.

לוח 1: מספר מצביעים בבחירות לכנסת ה-22 והכנסת ה-23 ושיעור השינוי, לפי אשכול חברתי-כלכלי

שיעור שינוי	מספר מצביעים (כנסת 23, מרץ 2020)	מספר מצביעים (כנסת 22, ספט' 2019)	אשכול חברתי-כלכלי
+ 4.8%	190,321	181,682	1
+ 8.0%	536,687	497,001	2
+ 5.5%	467,891	443,646	3
+ 4.7%	260,129	248,562	4
+ 1.0%	464,838	460,025	5
+ 1.0%	529,796	524,533	6
- 0.8%	631,769	636,673	7
+ 2.0%	818,258	802,487	8
- 0.9%	366,407	369,612	9
+ 2.2%	17,593	17,209	10
+ 16.8%	331,446	283,738	אין נתונים*
+ 3.4%	4,615,135	4,465,168	סה"כ

מקור: עיבוד של מרכז אדוה לנתוני ועדת הבחירות המרכזית לכנסת ה-22 (קובץ נתונים סופי מתאריך 25.9.19) ונתוני ועדת הבחירות המרכזית לכנסת ה-23 (קובץ מתאריך 9.3.2020).

* הערה: המצביעים שאינם ניתנים לסיווג חברתי-כלכלי כוללים את המצביעים במעטפות כפולות - 282,442 מצביעים בספטמבר 2019 ו-330,209 מצביעים במרץ 2020 - ועוד 1,296 מצביעים בספטמבר 2019 ו-1,237 מצביעים במרץ 2020, המתגוררים ביישובים קטנים חסרי דירוג חברתי-כלכלי.

לוח 2: אחוז הצבעה בבחירות לכנסת ה-22 והכנסת ה-23 מתוך בעלי זכות בחירה, לפי אשכול חברתי-כלכלי

אחוז הצבעה (כנסת 23, מרץ 2020)	אחוז הצבעה (כנסת 22, ספט' 2019)	אשכול חברתי-כלכלי
66%	63%	1
65%	62%	2
63%	60%	3
61%	59%	4
62%	62%	5
65%	65%	6
68%	68%	7
71%	71%	8
72%	72%	9
72%	71%	10

מקור: עיבוד של מרכז אדוה לנתוני ועדת הבחירות המרכזית לכנסת ה-22 (קובץ נתונים סופי מתאריך 25.9.19) ונתוני ועדת הבחירות המרכזית לכנסת ה-23 (קובץ מתאריך 9.3.2020).

ג. ניתוח הצבעה למפלגות לפי אשכול חברתי-כלכלי של יישובים ואזורים סטטיסטיים

ג.1. המפלגות הגדולות: הליכוד וכחול-לבן

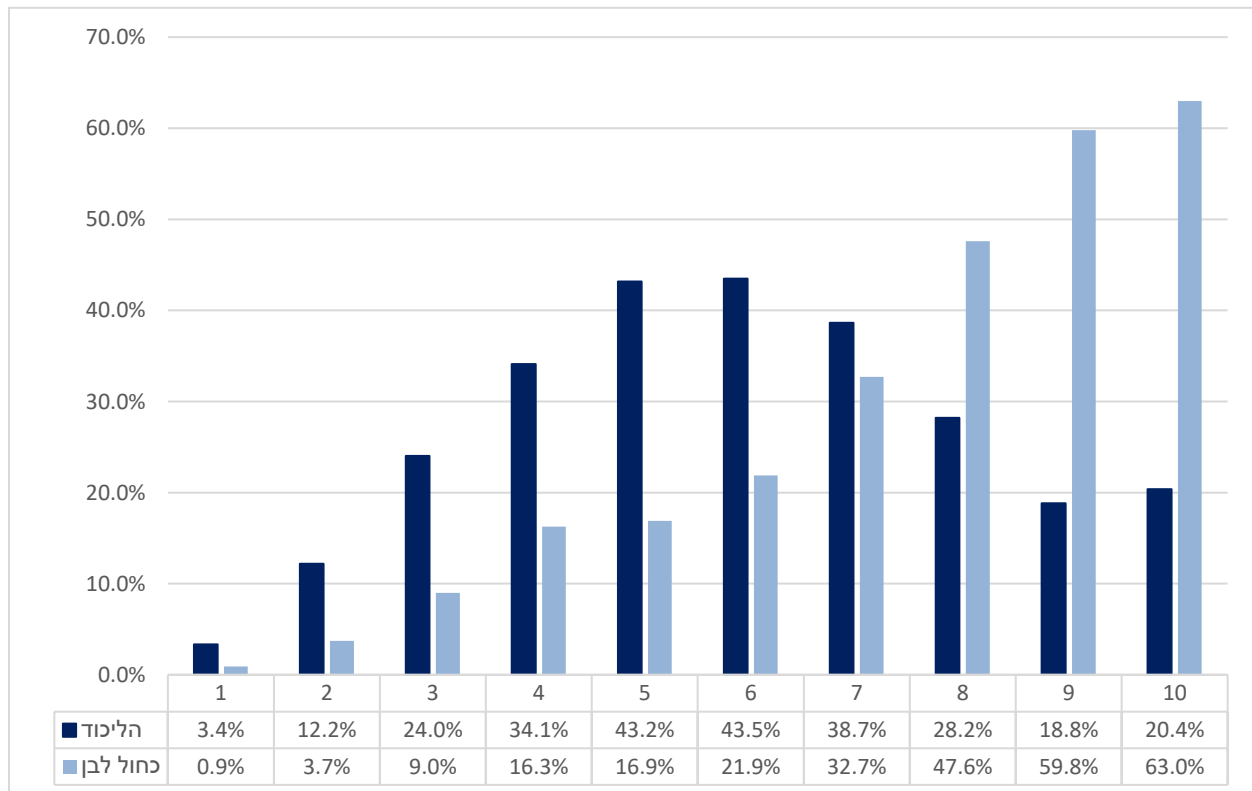
התפלגות ההצבעה עבור הליכוד וכחול-לבן לפי אשכול חברתי-כלכלי מציגה גם הפעם תמונה שונה למדי. בדומה להתפלגות שנצפתה בשתי מערכות הבחירות האחרונות, גם בבחירות אלו נרשם שיעור התמיכה הגבוה ביותר למפלגת הליכוד ביישובים ובאזורים בדירוג חברתי-כלכלי 3-6.

בטווח דירוגים זה נכללות מרבית עיירות הפיתוח, וכן שכונות רבות בערים הגדולות המתאפיינות באוכלוסייה של מעמד ביניים. בין הערים הבולטות שבהן מספר רב של קלפיות שדורגו באשכולות 5 ו-6 נמנות: אשדוד, נתניה, באר-שבע, חולון ובת-ים כמו גם שכונות בתל אביב-יפו, ירושלים וחיפה. הליכוד זכתה לתמיכה משמעותית גם באשכולות 3-4, אשכולות המתאפיינים באוכלוסייה ממעמד נמוך יותר וכוללים יישובים רבים בפריפריה.

שיעור התמיכה הגבוה ביותר במפלגת כחול-לבן נרשם גם הפעם ביישובים ובאזורים בדירוג 8-10. בדירוג זה בולטות שכונות מבוססות בערים הגדולות במרכז הארץ: תל אביב-יפו, רמת-גן, הרצליה ועוד, וכן יישובים שבהם אוכלוסייה ממעמד ביניים-גבוה, דוגמת כפר-סבא ומודיעין-מכבים-רעות.

בניגוד לסיבוב הבחירות הקודם, אז נרשמה באשכול 7 תמיכה בשיעור דומה לליכוד ולכחול-לבן, בבחירות אלו גברה הליכוד על כחול-לבן באשכול זה. אשכול 7 מתאפיין באוכלוסייה ממעמד ביניים וכולל יישובים ושכונות רבות בערים הגדולות, ובולטת בו העיר ראשון לציון.

תרשים 2: שיעור הצבעה למפלגות הליכוד וכחול-לבן מתוך סך הקולות באשכול חברתי-כלכלי, מרץ 2020



מקור: עיבוד של מרכז אדוה לנתוני ועדת הבחירות המרכזית לכנסת ה-23 (קובץ מתאריך 9.3.2020).

בחינת השינויים במגמות ההצבעה בבחירות לכנסת ה-23 לעומת הבחירות לכנסת ה-22 מראה כי שיעור התמיכה בליכוד עלה בכל האשכולות החברתיים-הכלכליים. הגידול הבולט ביותר בשיעור התמיכה היה באשכולות הביניים, 4 עד 7, עם עלייה של 5 עד 6.6 נקודות אחוז.

השינויים בשיעור התמיכה בכחול-לבן היו קטנים יותר, עם ירידה של עד 1.5 נקודות האחוז בשיעור התמיכה באשכולות הנמוכים, 1 עד 5. באשכולות הגבוהים עלה מעט שיעור התמיכה בכחול-לבן, ובעיקר באשכול 9 ו-10 עם עלייה של 6 ו-5.3 נקודות האחוז, בהתאמה.

מבחינת השינוי במספר המצביעים, היקף התמיכה בליכוד גדל בכ-30 עד 40 אלף מצביעים באשכולות 5 עד 8, ובכ-10 עד 20 אלף מצביעים באשכולות 2 עד 4 ובאשכול 9.

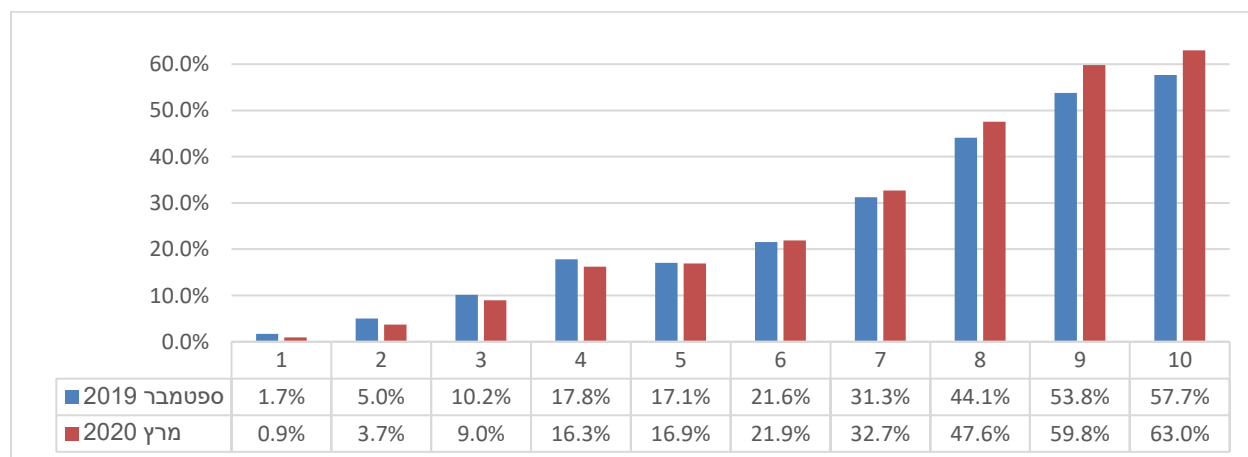
במספר המצביעים לכחול-לבן לפי אשכולות חברתיים-כלכליים חלו שינויים קטנים, למעט באשכולות 8 ו-9, שבהם גדל מספר המצביעים בכ-35 אלף ו-20 אלף, בהתאמה.

תרשים 3: שיעור הצבעה לליכוד, מתוך סך הקולות באשכול חברתי-כלכלי, ספטמבר 2019 ומרץ 2020



מקור: עיבוד של מרכז אדוה לנתוני ועדת הבחירות המרכזית לכנסת ה-22 (קובץ נתונים סופי מתאריך 25.9.19) ונתוני ועדת הבחירות המרכזית לכנסת ה-23 (קובץ מתאריך 9.3.2020).

תרשים 4: שיעור הצבעה לכחול-לבן, מתוך סך הקולות באשכול חברתי-כלכלי, ספטמבר 2019 ומרץ 2020



מקור: עיבוד של מרכז אדוה לנתוני ועדת הבחירות המרכזית לכנסת ה-22 (קובץ נתונים סופי מתאריך 25.9.19) ונתוני ועדת הבחירות המרכזית לכנסת ה-23 (קובץ מתאריך 9.3.2020).

לוח 3: מספר מצביעים לליכוד, לפי אשכול חברתי-כלכלי, ספטמבר 2019 ומרץ 2020

שינוי ספטמבר-מרץ	מרץ 2020	ספטמבר 2019	אשכול חברתי-כלכלי
+ 1,261	6,320	5,059	1
+ 13,679	65,022	51,343	2
+ 21,034	111,678	90,644	3
+ 16,252	88,185	71,933	4
+ 30,738	199,373	168,635	5
+ 36,968	229,222	192,254	6
+ 36,897	243,140	206,243	7
+ 41,681	230,011	188,330	8
+ 10,589	68,772	58,183	9
+ 629	3,577	2,948	10

מקור: עיבוד של מרכז אדוה לנתוני ועדת הבחירות המרכזית לכנסת ה-22 (קובץ נתונים סופי מתאריך 25.9.19) ונתוני ועדת הבחירות המרכזית לכנסת ה-23 (קובץ מתאריך 9.3.2020).

לוח 4: מספר מצביעים לכחול-לבן, לפי אשכול חברתי-כלכלי, ספטמבר 2019 ומרץ 2020

שינוי ספטמבר-מרץ	מרץ 2020	ספטמבר 2019	אשכול חברתי-כלכלי
- 1,362	1,716	3,078	1
- 4,876	19,851	24,727	2
- 2,963	41,729	44,692	3
- 1,850	42,029	43,879	4
- 56	78,007	78,063	5
+ 2,854	115,378	112,524	6
+ 7,455	205,660	198,205	7
+ 35,257	388,172	352,915	8
+ 20,342	218,632	198,290	9
+ 1,172	11,065	9,893	10

מקור: עיבוד של מרכז אדוה לנתוני ועדת הבחירות המרכזית לכנסת ה-22 (קובץ נתונים סופי מתאריך 25.9.19) ונתוני ועדת הבחירות המרכזית לכנסת ה-23 (קובץ מתאריך 9.3.2020).

ג.2. הרשימה המשותפת והמפלגות החרדיות: יהדות התורה וש"ס

באשכולות החברתיים-כלכליים 1-3 שלטת ההצבעה לרשימה המשותפת ולמפלגות החרדיות, יהדות התורה וש"ס. מדובר כמובן ביישובים שונים ובאזורים בהן מתגוררות אוכלוסיות שונות: החברה הערבית והחברה החרדית.

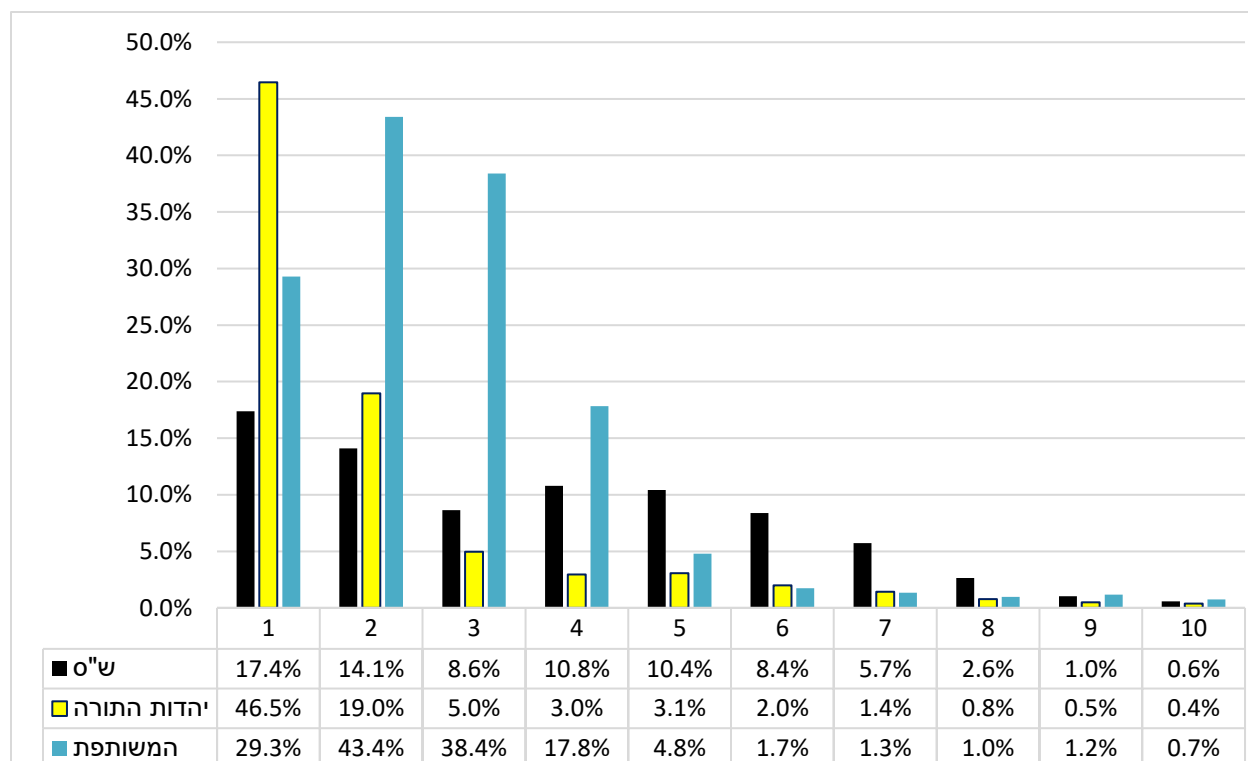
התמיכה ברשימה המשותפת נרשמה גם באשכול חברתי-כלכלי 4, בו נמצאים חלק מהיישובים הערביים המבוססים יותר. גם בש"ס ניתן לראות תמיכה באשכולות גבוהים יותר, בעיקר בעירות הפיתוח הממוקמות באשכולות 4-6. כפי שניתן לראות, שיעור התמיכה לשלושת המפלגות הללו באשכול 1, העני ביותר, מגיע יחד לכ-93% מכלל הקולות, ובאשכול 2 הוא מגיע לכ-76%.

בחינת מגמות ההצבעה בין ספטמבר 2019 למרץ 2020 מגלה שעבור מפלגת יהדות התורה וש"ס כמעט ולא נרשמו שינויים בכל הנוגע לשיעור הקולות מתוך האשכולות החברתיים-כלכליים, אך לא כך בנוגע לרשימה המשותפת.

בבחירות לכנסת ה-23 במרץ 2020 השיגה הרשימה המשותפת את ההישג הגבוה בתולדותיה, שבא לידי ביטוי בתוצאה של 15 מנדטים. הישג זה מוסבר בראש ובראשונה בעלייה בשיעור ההצבעה למפלגה זו באשכולות הנמוכים 1 עד 4. העלייה בשיעור התמיכה ברשימה המשותפת מתוך כלל הקולות באשכולות אלו מוסברת בעיקר על-ידי גידול נוסף בשיעור ההשתתפות בבחירות בחברה הערבית, המשך לגידול שהתרחש בבחירות לכנסת ה-22 בספטמבר 2019.

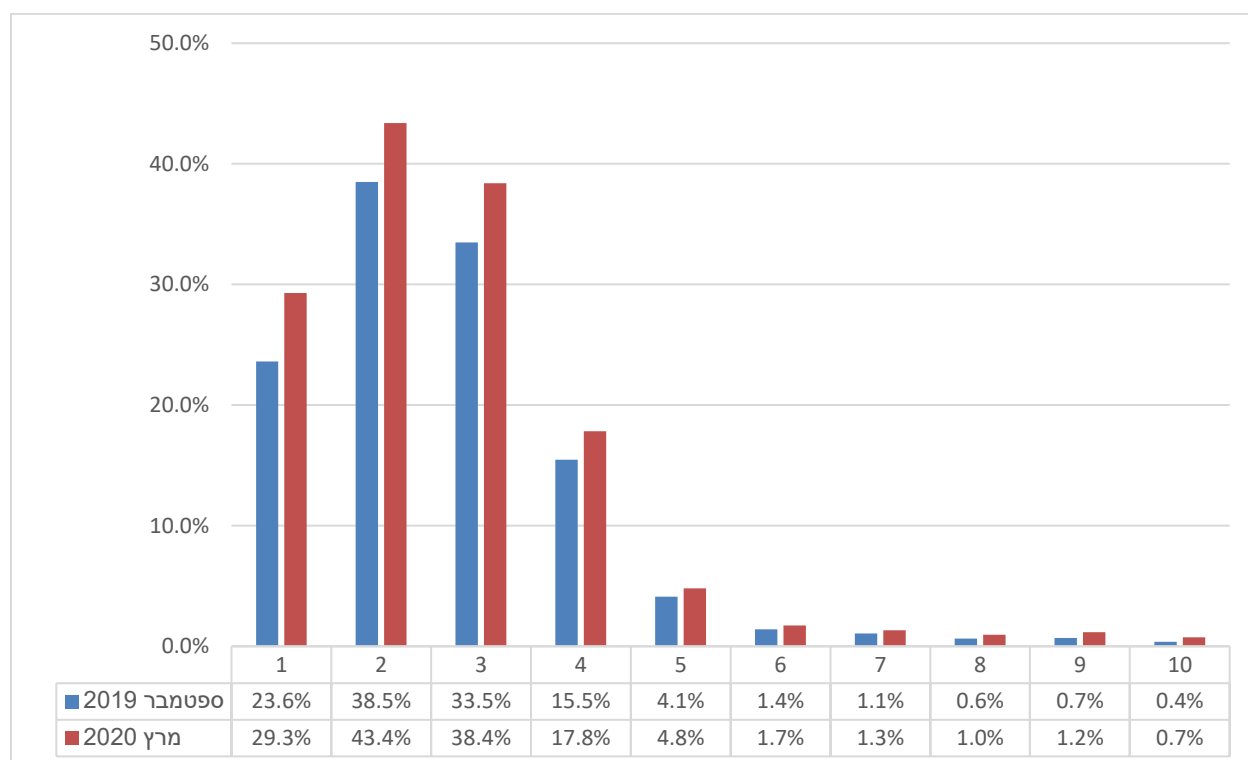
חיזוק קטן נוסף קיבלה הרשימה המשותפת גם באשכולות העליונים, 6 עד 10, המתאפיינים באוכלוסייה ממעמד ביניים וביניים-גבוה, בהם רוב ברור לאוכלוסייה יהודית. עובדה זו יכולה להצביע על גידול מסוים בשיעור התמיכה שקיבלה הרשימה בקרב יהודים מהאשכולות העליונים, אם כי מדובר בכל מקרה בתוספת של לא יותר מ-8,000 מצביעים באשכולות אלו.

תרשים 5: שיעור הצבעה לרשימה המשותפת, יהדות התורה וש"ס, מתוך סך הקולות באשכול חברתי-כלכלי, ספטמבר 2019



מקור: עיבוד של מרכז אדוה לנתוני ועדת הבחירות המרכזית לכנסת ה-23 (קובץ מתאריך 9.3.2020).

תרשים 6: שיעור הצבעה לרשימה המשותפת, מתוך סך הקולות באשכול חברתי-כלכלי, ספטמבר 2019 ומרץ 2020



מקור: עיבוד של מרכז אדוה לנתוני ועדת הבחירות המרכזית לכנסת ה-22 (קובץ נתונים סופי מתאריך 25.9.19) ונתוני ועדת הבחירות המרכזית לכנסת ה-23 (קובץ מתאריך 9.3.2020).

לוח 5: מספר מצביעים לרשימה המשותפת, לפי אשכול חברתי-כלכלי, ספטמבר 2019 ומרץ 2020

שינוי ספטמבר-מרץ	מרץ 2020	ספטמבר 2019	אשכול חברתי-כלכלי
+ 12,834	55,260	42,426	1
+ 41,815	231,193	189,378	2
+ 31,289	178,374	147,085	3
+ 7,906	46,098	38,192	4
+ 3,415	22,172	18,757	5
+ 1,837	9,183	7,346	6
+ 1,610	8,363	6,753	7
+ 2,740	7,827	5,087	8
+ 1,719	4,252	2,533	9
+ 64	130	66	10

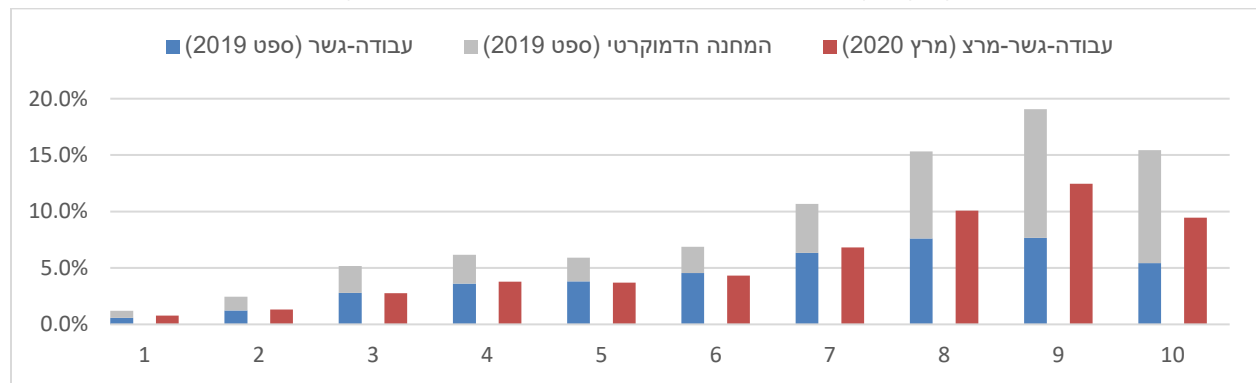
מקור: עיבוד של מרכז אדוה לנתוני ועדת הבחירות המרכזית לכנסת ה-22 (קובץ נתונים סופי מתאריך 25.9.19) ונתוני ועדת הבחירות המרכזית לכנסת ה-23 (קובץ מתאריך 9.3.2020).

ג.3. רשימת העבודה-גשר-מרצ

על רקע לחצים מפנים ומבחוץ שהתריעו בפני האפשרות של ירידה את מתחת לאחוז החסימה של אחת או שתי הרשימות, בחודש ינואר 2020 החליטו שתי הרשימות, העבודה-גשר ומרצ (המחנה הדמוקרטי), להתאחד לרשימה אחת המורכבת משלוש מפלגות: העבודה, גשר ומרצ.

מבט על התפלגות ההצבעה לרשימת העבודה-גשר-מרצ לעומת שיעור התמיכה שקיבלו שתי הרשימות בנפרד בבחירות לכנסת ה-22 מצביעה על ירידה בשיעור התמיכה בכל האשכולות החברתיים-כלכליים. הירידה הבולטת ביותר התרחשה באשכולות הגבוהים, 7 עד 10. באשכול 8 איבדה רשימת העבודה-גשר-מרצ כ-40 אלף מצביעים, ובאשכול 7 ו-9 כ-25 אלף מצביעים בכל אחד.

תרשים 7: שיעור הצבעה לעבודה-גשר-מרצ (העבודה-גשר/המחנה הדמוקרטי) מתוך סך הקולות באשכול חברתי-כלכלי, ספטמבר 2019 ומרץ 2020



העבודה-גשר (ספט' 2019)	0.6%	1.2%	2.8%	3.6%	3.8%	4.6%	6.3%	7.6%	7.7%	5.4%
המחנה הדמוקרטי (ספט' 2019)	0.6%	1.2%	2.4%	2.6%	2.1%	2.3%	4.3%	7.7%	11.4%	10.0%
עבודה-גשר-מרצ (מרץ 2020)	0.8%	1.3%	2.8%	3.8%	3.7%	4.3%	6.8%	10.1%	12.4%	9.5%

מקור: עיבוד של מרכז אדוה לנתוני ועדת הבחירות המרכזית לכנסת ה-22 (קובץ נתונים סופי מתאריך 25.9.19) ונתוני ועדת הבחירות המרכזית לכנסת ה-23 (קובץ מתאריך 9.3.2020).

לוח 6: מספר מצביעים לעבודה-גשר-מרצ (העבודה-גשר/המחנה הדמוקרטי), לפי אשכול חברתי-כלכלי, ספטמבר 2019 ומרץ 2020

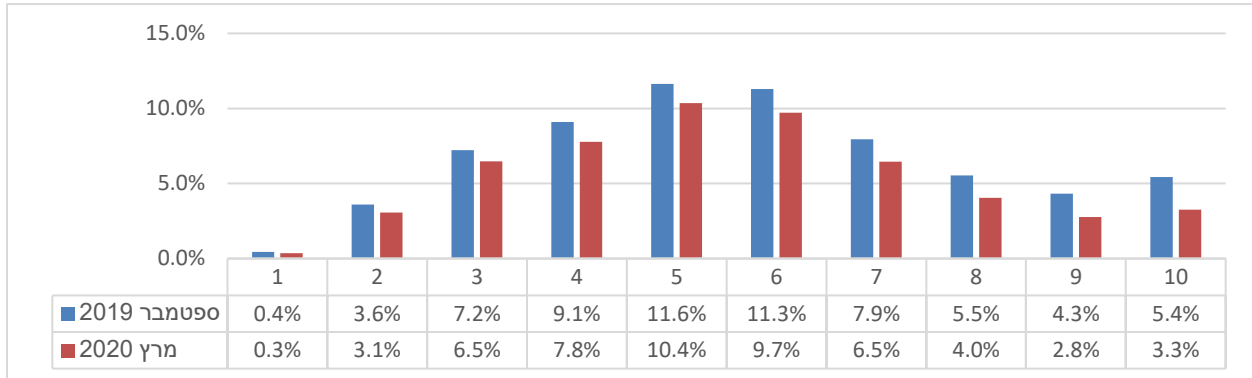
שינוי ספטמבר-מרץ	2020 מרץ		ספטמבר 2019		אשכול חברתי-כלכלי
	העבודה-גשר-מרצ	המחנה הדמוקרטי	העבודה-גשר	המחנה הדמוקרטי	
- 674	1,492	1,135	1,031	1,031	1
- 5,041	6,965	5,929	6,077	6,077	2
- 9,856	12,844	10,483	12,217	12,217	3
- 5,365	9,810	6,292	8,883	8,883	4
- 10,006	17,018	9,680	17,344	17,344	5
- 13,131	22,753	12,147	23,737	23,737	6
- 24,652	42,958	27,485	40,125	40,125	7
- 40,315	82,185	61,579	60,921	60,921	8
- 24,813	45,509	42,086	28,236	28,236	9
-988	1,663	1,719	932	932	10

מקור: עיבוד של מרכז אדוה לנתוני ועדת הבחירות המרכזית לכנסת ה-22 (קובץ נתונים סופי מתאריך 25.9.19) ונתוני ועדת הבחירות המרכזית לכנסת ה-23 (קובץ מתאריך 9.3.2020).

ג.4. מפלגת ישראל ביתנו

לאחר העלייה בתמיכה במפלגת ישראל ביתנו בבחירות לכנסת ה-22, בבחירות האחרונות לכנסת ה-23 נרשמה ירידה קלה בשיעור המצביעים למפלגה בכל האשכולות החברתיים-כלכליים, למעט באשכול 1. מבחינת השינוי במספר המצביעים, הירידה הבולטת ביותר היתה באשכולות 7 ו-8, בהם פחת מספר המצביעים ב-10 אלף ו-11 אלף, בהתאמה.

תרשים 8: שיעור הצבעה לישראל ביתנו, מתוך סך הקולות באשכול חברתי-כלכלי, ספטמבר 2019 ומרץ 2020

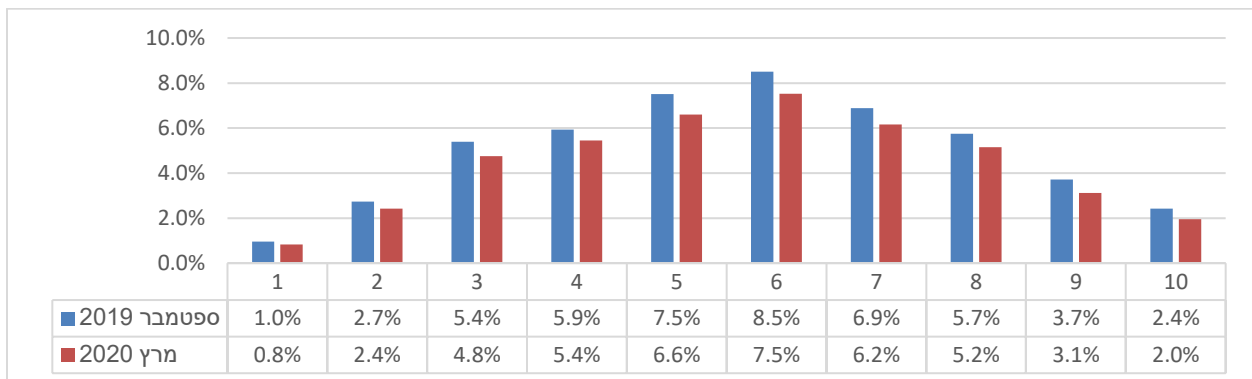


מקור: עיבוד של מרכז אדוה לנתוני ועדת הבחירות המרכזית לכנסת ה-22 (קובץ נתונים סופי מתאריך 25.9.19) ונתוני ועדת הבחירות המרכזית לכנסת ה-23 (קובץ מתאריך 9.3.2020).

ג.5. רשימת ימינה

לאחר מספר פיצולים ואיחודים מחדש, בבחירות לכנסת ה-23 רצה רשימת 'ימינה' ברשימה כמעט זהה לרשימה שהתמודדה לכנסת ה-22, למעט שינויים בהרכב ראשות הרשימה. שיעור התמיכה לפי אשכולות חברתיים-כלכליים ברשימה זו ירד בשיעור נמוך של עד נקודת האחוז בכל האשכולות החברתיים-כלכליים, שינוי המשקף ירידה של כמה מאות עד אלפים ספורים של מצביעים בכל אשכול חברתי-כלכלי.

תרשים 9: שיעור הצבעה לימינה, מתוך סך הקולות באשכול חברתי-כלכלי, ספטמבר 2019 ומרץ 2020



מקור: עיבוד של מרכז אדוה לנתוני ועדת הבחירות המרכזית לכנסת ה-22 (קובץ נתונים סופי מתאריך 25.9.19) ונתוני ועדת הבחירות המרכזית לכנסת ה-23 (קובץ מתאריך 9.3.2020).

ד. נספח: התפלגות הקולות לכל המפלגות וסה"כ קולות כשרים, לפי אשכול חברתי-כלכלי של יישובים ואזורים סטטיסטיים

ד.1. התפלגות הקולות לכל המפלגות לפי אשכול חברתי-כלכלי, הבחירות לכנסת ה-23, מרץ 2020

אשכול	הליכוד	כחול-לבן	המשותפת	ש"ס	יהדות התורה	העבודה-גשר-מרצ	ישראל ביתנו	ימינה	עוצמה יהודית	מפלגות אחרות	סה"כ כשרים
1	6,320	1,716	55,260	32,771	87,627	1,492	660	1,559	614	583	188,602
2	65,022	19,851	231,193	75,123	100,989	6,965	16,334	12,906	2,331	2,103	532,817
3	111,678	41,729	178,374	40,158	23,094	12,844	30,023	22,105	2,467	2,011	464,483
4	88,185	42,029	46,098	27,863	7,652	9,810	20,115	14,068	1,457	1,174	258,451
5	199,373	78,007	22,172	48,138	14,103	17,018	47,858	30,460	2,806	1,905	461,840
6	229,222	115,378	9,183	44,222	10,532	22,753	51,153	39,647	2,868	2,047	527,005
7	243,140	205,660	8,363	35,982	8,872	42,958	40,657	38,720	2,586	2,137	629,075
8	230,011	388,172	7,827	21,475	6,298	82,185	33,031	42,069	2,060	2,602	815,730
9	68,772	218,632	4,252	3,747	1,814	45,509	10,132	11,411	492	802	365,563
10	3,577	11,065	130	100	66	1,663	572	343	17	32	17,565
אין נתונים	107,149	98,142	18,655	23,274	13,390	24,283	12,830	27,401	1,704	2,103	328,931
סה"כ	1,352,449	1,220,381	581,507	352,853	274,437	267,480	263,365	240,689	19,402	17,499	4,590,062

הערה: המצביעים שאינם ניתנים לסיווג חברתי-כלכלי כוללים את המצביעים במעטפות כפולות, ועוד 1,237 מצביעים המתגוררים ביישובים קטנים חסרי דירוג חברתי-כלכלי.
מקור: עיבוד של מרכז אדוה לנתוני ועדת הבחירות המרכזית לכנסת ה-23 (קובץ מתאריך 9.3.2020).

ד.2. התפלגות הקולות לכל המפלגות לפי אשכול חברתי-כלכלי, הבחירות לכנסת ה-22, ספטמבר 2019

אשכול	הליכוד	כחול-לבן	המשותפת	ש"ס	יהדות התורה	ישראל ביתנו	ימינה	העבודה-גשר	המחנה הדמוקרטי	עוצמה יהודית	מפלגות אחרות	סה"כ כשרים
1	3,078	5,059	42,426	30,828	88,234	796	1,712	1,031	1,135	2,708	2,655	179,662
2	24,727	51,343	189,378	71,554	97,147	17,678	13,418	6,077	5,929	9,505	5,162	491,918
3	44,692	90,644	147,085	39,415	23,909	31,676	23,699	12,217	10,483	10,757	4,620	439,197
4	43,879	71,933	38,192	25,764	6,418	22,416	14,638	8,883	6,292	6,052	2,219	246,686
5	78,063	168,635	18,757	46,174	13,369	53,170	34,326	17,344	9,680	13,059	4,136	456,713
6	112,524	192,254	7,346	41,393	11,191	58,933	44,336	23,737	12,147	12,994	4,617	521,472
7	198,205	206,243	6,753	34,075	8,790	50,364	43,667	40,125	27,485	11,583	6,519	633,809
8	352,915	188,330	5,087	19,732	6,195	44,230	45,925	60,921	61,579	8,424	6,626	799,964
9	198,290	58,183	2,533	3,562	1,800	15,916	13,671	28,236	42,086	1,889	2,562	368,728
10	9,893	2,948	66	96	71	930	415	932	1,719	44	45	17,159
אין נתונים	84,948	78,045	12,588	17,606	11,651	14,045	24,848	13,279	13,960	6,594	3,934	281,498
סה"כ	1,151,214	1,113,617	470,211	330,199	268,775	310,154	260,655	212,782	192,495	83,609	43,095	4,436,806

הערה: המצביעים שאינם ניתנים לסיווג חברתי-כלכלי כוללים את המצביעים במעטפות כפולות, ועוד 1,296 מצביעים המתגוררים ביישובים קטנים חסרי דירוג חברתי-כלכלי.
מקור: עיבוד של מרכז אדוה לנתוני ועדת הבחירות המרכזית לכנסת ה-22 (קובץ נתונים סופי מתאריך 25.9.19).
הנתונים פורסמו במקור ב: מרכז אדוה, הבחירות לכנסת ה-22: ניתוח הצבעה לפי אשכול חברתי-כלכלי של יישובים ושכונות והשוואה לתוצאות הבחירות לכנסת ה-21. 25.9.2019.