



## הבחירות לכנסת ה-22: ניתוח הצבעה לפי אשכול חברתי-כלכלי של יישובים ושכונות

### והשוואה לתוצאות הבחירות לכנסת ה-21

ירון הופמן-דישון, 25.9.2019

הבחירות לכנסת ה-22 שהתקיימו בחודש ספטמבר 2019, היו לפעם הראשונה שבה התקיימו שתי מערכות בחירות בישראל בשנה אחת. במוקד מערכת הבחירות השנייה עמדו מספר אירועים של איחוד ופיצול של רשימות, וכן עלייה ניכרת בשיעור ההצבעה בחברה הערבית.<sup>1</sup>

מסמך זה מבקש לבחון כיצד התפלגה ההצבעה בבחירות לכנסת ה-22 מבחינה חברתית-כלכלית וכיצד השפיעו התהליכים שתוארו לעיל על ההתפלגות החברתית-כלכלית של ההצבעה בבחירות.

### ממצאים עיקריים

- 1. אחוז ההצבעה בבחירות:** הגידול העיקרי במספר המצביעים בין הבחירות לכנסת ה-21 וה-22 חל באשכולות הנמוכים, בו מרוכזת האוכלוסייה הערבית בישראל. במקביל, דווקא באשכולות הגבוהים יותר חלה ירידה במספר המצביעים, שהביאה לירידה קלה גם באחוז ההצבעה באשכולות אלו.
- 2. המפלגות הגדולות:** בדומה להתפלגות שנצפתה בבחירות הקודמות, גם בבחירות האחרונות נרשם שיעור התמיכה הגבוה ביותר למפלגת הליכוד ביישובים ובאזורים בדירוג חברתי-כלכלי 4-6. שיעור התמיכה הגבוה ביותר במפלגת כחול-לבן נרשם גם הפעם ביישובים ובאזורים בדירוג 8-10.
- בחינת השינויים שחלו במגמות ההצבעה למפלגות הגדולות מראה כי דפוס ההצבעה לכחול-לבן כמעט ולא השתנה. בליכוד, לעומת זאת, חלה ירידה הן במספר המצביעים והן בשיעורם, בכל האשכולות החברתיים-כלכליים, בעיקר באשכולות 2-4.
- 3. הרשימה המשותפת:** בחודש ספטמבר עלה שיעור התמיכה ברשימה המשותפת בהשוואה לתמיכה בארבעת המפלגות המרכיבות אותה, שבבחירות באפריל התמודדו בשתי רשימות נפרדות. גידול זה מוסבר הן בעלייה באחוז ההצבעה בחברה הערבית, והן במעבר מצביעים ממפלגות אחרות לרשימה המשותפת.
- 4. המפלגות החרדיות:** שיעור התמיכה במפלגת יהדות התורה כמעט ולא השתנה בכל האשכולות החברתיים-כלכליים. התמיכה במפלגת ש"ס, לעומת זאת, עלתה בשיעור של 1.5-2.5 נקודות האחוז באשכולות הביניים, 3-7.
- 5. ישראל ביתנו:** העלייה בתמיכה במפלגת ישראל ביתנו נרשמה בכל האשכולות החברתיים-כלכליים. הגידול ניכר גם באשכולות הביניים 4-7, ובאופן משמעותי גם באשכולות 8-10, בהם חל זינוק של ממש במספר המצביעים.

<sup>1</sup> ר' למשל: "מספר המצביעים הערבים בבחירות לכנסת ה-22 גדל בכ-20% לעומת הבחירות הקודמות, כך עולה מנתוני ההצבעה. אחוז ההצבעה ביישובים הערביים עמד על כ-60%, לעומת כ-50% בבחירות באפריל". מתוך: הארץ, ג'קי חוגי וחיים לוינסון, 18.9.2019.

6. **מפלגות הימין:** ההתפלגות החברתית-כלכלית של ההצבעה לשתי רשימות הימין שהתמודדו בבחירות האחרונות, ימינה ועוצמה יהודית, היתה דומה לזו שאפיינה את שתי הרשימות שהתמודדו בבחירות באפריל, איחוד הימין והימין החדש, למעט עלייה קלה בשיעור התמיכה בשתי המפלגות באשכולות 4-7 בספטמבר. עם זאת, במידה ובוחנים רק את שיעור התמיכה שקיבלו שתי המפלגות שעברו את אחוז החסימה, איחוד הימין באפריל ו'ימינה' בספטמבר, הרי שיעקר הגידול היה דווקא באשכולות הגבוהים יותר, 7-10.

7. **מפלגות השמאל:** בבחירות בספטמבר גדלה התמיכה במפלגת העבודה-גשר בקרב אשכולות הביניים, עם עלייה של 1-1.5 נקודות אחוז באשכולות 4-7. אם לוקחים בחשבון את הקולות שקיבלה באפריל מפלגת גשר, הרי שבאשכולות הנמוכים שמרה העבודה-גשר, או כמעט שמרה, על כוחן של שתי המפלגות. אלא שבמקביל לגידול בשיעורי התמיכה בעבודה-גשר באשכולות הנמוכים, בבחירות האחרונות חלה ירידה בשיעור התמיכה בקרב האשכולות הגבוהים. השינויים בשיעור התמיכה ברשימת המחנה הדמוקרטי נרשמו בכיוון ההפוך, עם גידול בשיעור התמיכה באשכולות הגבוהים, וירדה באשכולות הנמוכים יותר.

## א. הסבר מתודולוגי

הניתוח שלהלן מציג את תוצאות הבחירות בקלפיות השונות ברחבי הארץ לפי הרמה החברתית-כלכלית של היישוב או השכונה (אזור סטטיסטי) שבו מוקמה הקלפי.<sup>2</sup> הניתוח לפי אזור סטטיסטי התאפשר הודות לפרסום של הלשכה המרכזית לסטטיסטיקה המסווג אזורים סטטיסטיים<sup>3</sup>, ובכך מרחיב ומשלים את הדירוג החברתי-כלכלי של יישובים.<sup>4</sup>

הרמה החברתית-כלכלית מהווה מדד אותו מפרסמת הלשכה המרכזית לסטטיסטיקה והיא מבטאת את המאפיינים של האוכלוסייה בכל ישוב או אזור סטטיסטי, לפי משתנים שונים של שכר ותעסוקה, השכלה, רמת חיים ועוד. המדד נע בין אשכול 1, הנמוך ביותר, לאשכול 10, הגבוה ביותר.

באשכול 1, העני ביותר, בולטים היישובים הבדואים בנגב, ההתנחלויות החרדיות מודיעין-עילית ובית"ר עילית וכן יישובים ואזורים סטטיסטיים נוספים שבהן שיעור גבוה של אוכלוסייה חרדית, דוגמת שכונות מסוימות בירושלים, בני-ברק בית-שמש. באשכול 10, העשיר ביותר, נמצאים שלושה יישובים בלבד: כפר שמריהו, סביון וארסוף, ועוד שבעה אזורים סטטיסטיים בהן מתגוררת אוכלוסייה מבוססת במיוחד: 4 בתל אביב-יפו, 2 ברמת השרון ו-1 בחיפה.<sup>5</sup>

מודגש כי במסמך זה נותחו הן תוצאות הבחירות בספטמבר והן תוצאות הבחירות באפריל באמצעות סיווג קלפיות לאשכולות חברתיים-כלכליים לפי יישובים ואזורים סטטיסטיים. **לאור זאת, הנתונים במסמך זה לתוצאות הבחירות באפריל אינם זהים לנתונים שהוצגו במסמך קודם<sup>6</sup>, שניתח את תוצאות הבחירות לכנסת ה-21 לפי אשכול חברתי-כלכלי של יישובים בלבד.**

הסיווג החברתי-כלכלי לאזורים סטטיסטיים נעשה על-ידי הלשכה המרכזית לסטטיסטיקה עבור יישובים יהודיים ומעורבים שבהם 10,000 תושבים ומעלה, ועבור עוד 2 ערים ערביות: נצרת ורהט. לפי הלמ"ס, ביתר הערים והמועצות המקומיות הערביות לא ניתן לחשב רמה חברתית-כלכלית לאזורים סטטיסטיים אלא רק ליישוב כולו כיחידה אחת, וזאת "בשל היעדר כתובות ביישובים אלו במקורות המינהליים", כך לפי הלמ"ס. בסך הכול פרסמה הלשכה המרכזית לסטטיסטיקה דירוג חברתי-כלכלי עבור 1,624 אזורים סטטיסטיים ב-81 ערים ומועצות מקומיות.<sup>7</sup>

<sup>2</sup> הלשכה המרכזית לסטטיסטיקה מגדירה אזור סטטיסטי כ"יחידה גאוגרפית קטנה והומוגנית ככל האפשר שבאמצעותה ניתן לשקף את המאפיינים הייחודיים של אזורים בתוך יישוב. יישובים שבהם יותר מ-10,000 תושבים מחולקים לאזורים סטטיסטיים (יחידות שטח רציפות) שמונים בדרך כלל 3,000-5,000 תושבים". מתוך: הלמ"ס, אפיון וסיווג של אזורים סטטיסטיים בתוך עיריות ומועצות מקומיות לפי הרמה החברתית-כלכלית של האוכלוסייה 2015. 15.8.2019.

<sup>3</sup> הלמ"ס, אפיון וסיווג של אזורים סטטיסטיים בתוך עיריות ומועצות מקומיות לפי הרמה החברתית-כלכלית של האוכלוסייה 2015. 15.8.2019.

<sup>4</sup> הלמ"ס, אפיון יחידות גאוגרפיות וסיווג לפי הרמה החברתית-כלכלית של האוכלוסייה בשנת 2015. 28.11.2018.

<sup>5</sup> לפירוט נוסף על סיווג שכונות לפי רמה חברתית-כלכלית ראו [כתבה מאת שחר אילן בכלכליסט, "הלמ"ס מפרסמת לראשונה: אלו השכונות העשירות והעניות בישראל" 15.8.19.](#)

<sup>6</sup> ירון הופמן-דישון, "הבחירות לכנסת ה-21: ניתוח הצבעה לפי אשכול חברתי-כלכלי". מרכז אדוה, 14.4.19.

<sup>7</sup> הלמ"ס, אפיון וסיווג של אזורים סטטיסטיים בתוך עיריות ומועצות מקומיות לפי הרמה החברתית-כלכלית של האוכלוסייה 2015. 15.8.2019.

הסיווג של קלפי לאזור סטטיסטי נעשה באמצעות שני קבצים של הלשכה המרכזית לסטטיסטיקה המאפשרים להמיר כל קלפי, לפי מספרה, לאזור הסטטיסטי שבה היא מוקמה.<sup>8</sup> בקלפיות ביישובים שעבורם לא פורסמה רמה חברתית-כלכלית לפי אזורים סטטיסטיים, סווגה הקלפי לפי הרמה החברתית-כלכלית של היישוב.

הניתוח שלהלן אינו כולל את נתוני ההצבעה במעטפות כפולות, שאינה ניתנת לסיווג כלכלי-חברתי. עובדה זו מסבירה את מרבית הפער בין סך הקולות המסווגים לאשכולות חברתיים-כלכליים, ובין סך הקולות שבהן זכתה כל מפלגה. כמו כן לא נכללו בחישוב כ-10 יישובים זעירים שעבורם לא פורסם דירוג חברתי-כלכלי.

הנתונים המופיעים במסמך זה מסכמים את התוצאות ב-10,448 קלפיות בבחירות באפריל, לפי סיווגם לדירוג החברתי-הכלכלי של 1,552 אזורים סטטיסטיים ב-81 ערים ומועצות מקומיות, ועוד 1,121 יישובים ללא סיווג חברתי-כלכלי פנימי; וכן את התוצאות ב-10,540 קלפיות בבחירות בספטמבר, לפי סיווגם לדירוג החברתי-הכלכלי של 1,545 אזורים סטטיסטיים ב-81 ערים ומועצות מקומיות, ועוד 1,124 יישובים ללא פילוח חברתי-כלכלי פנימי.

**בניתוח נסכמו יחד הקולות מכל הקלפיות שדורגו באותו אשכול חברתי-כלכלי לכדי קבוצה אחת, ועבור כל קבוצה חושב שיעור ההצבעה לכל אחת מהמפלגות מתוך כלל הקולות הכשרים באותו האשכול.**

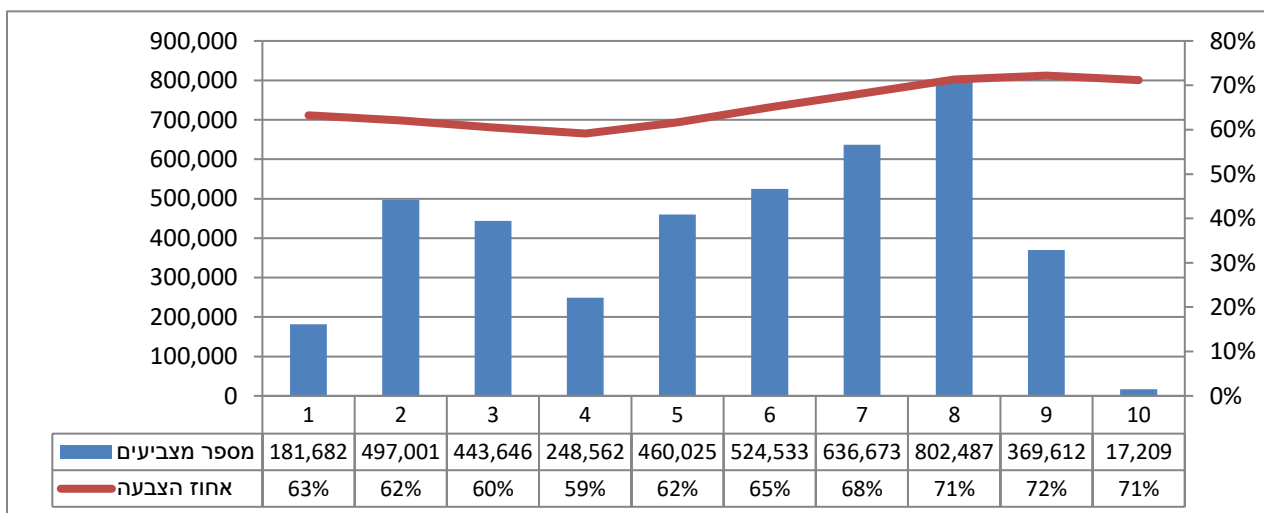
בנספח למסמך זה מופיעים הנתונים המלאים למספר המצביעים באפריל ובספטמבר לכל מפלגה, לפי אשכול חברתי-כלכלי.

### **ב. מספר מצביעים ואחוז הצבעה לפי אשכול חברתי-כלכלי**

מסמך זה עורך ניתוח תוצאות ההצבעה בבחירות לכנסת ה-21 והכנסת ה-22 לפי סיווג הקלפיות לאשכול חברתי-כלכלי של יישובים ואזורים סטטיסטיים.

יש לשים לב שלא מדובר בסיווג של יחידים לעשירוני הכנסה, אלא סיווג של יישובים ואזורים לאשכולות. בניגוד לעשירוני הכנסה, מספר היישובים והאזורים הנמצאים בכל אשכול חברתי-כלכלי, כמו גם מספר בעלי זכות הבחירה שבהם, שונה ולכן גם מספר המצביעים בכל אשכול חברתי-כלכלי שונה למדי.

#### **תרשים 1: מספר מצביעים ואחוז הצבעה מתוך בעלי זכות בחירה, לפי אשכול חברתי-כלכלי, ספטמבר 2019**



**מקור:** עיבוד של מרכז אדוה לנתוני ועדת הבחירות המרכזית לכנסת ה-22 (קובץ נתונים סופי מתאריך 25.9.19).

<sup>8</sup> הלמ"ס, קובץ מעבר מקלפיות בחירות אפריל שנת 2019 לאזורים סטטיסטיים 2011. אפריל 2019. הלמ"ס, קובץ מעבר מקלפיות בחירות ספטמבר שנת 2019 לאזורים סטטיסטיים 2011, ספטמבר 2019.

כאמור, אחד מהתהליכים המרכזיים שאפיינו את הבחירות לכנסת ה-22, לעומת הבחירות לכנסת ה-21, היה הגידול באחוז ההצבעה בחברה הערבית. גידול זה משתקף גם במספר המצביעים ובאחוז ההצבעה לפי אשכול חברתי-כלכלי. כפי שניתן לראות בלוחות 1 ו-2 שלהלן, הגידול העיקרי במספר המצביעים בין הבחירות לכנסת ה-21 וה-22 חל באשכולות הנמוכים, בו מרוכזת האוכלוסייה הערבית בישראל ובעיקר באשכול 1 ו-2 הנמוכים ביותר.

מעניין לציין שבמקביל, דווקא באשכולות החברתיים-כלכליים הגבוהים יותר חלה ירידה קלה במספר המצביעים, שהביאה לירידה קלה גם באחוז ההצבעה באשכולות אלו, בשיעור של 1-2 נקודות אחוז.

**לוח 1: מספר מצביעים בבחירות אפריל וספטמבר 2019 ושיעור השינוי, לפי אשכול חברתי-כלכלי**

אשכול חברתי-כלכלי	מספר מצביעים (אפריל 2019)	מספר מצביעים (ספטמבר 2019)	שיעור שינוי אפריל-ספטמבר
1	163,386	181,682	11.2%
2	447,448	497,001	11.1%
3	419,867	443,646	5.7%
4	241,691	248,562	2.8%
5	457,766	460,025	0.5%
6	520,836	524,533	0.7%
7	642,104	636,673	-0.8%
8	816,505	802,487	-1.7%
9	371,439	369,612	-0.5%
10	17,322	17,209	-0.7%

מקור: עיבוד של מרכז אדוה לנתוני ועדת הבחירות המרכזית לכנסת ה-21 (קובץ סופי) ולכנסת ה-22 (קובץ נתונים סופי מתאריך 25.9.19).

**לוח 2: אחוז הצבעה בבחירות מתוך בעלי זכות בחירה, אפריל וספטמבר 2019, לפי אשכול חברתי-כלכלי**

אשכול חברתי-כלכלי	אחוז הצבעה (אפריל 2019)	אחוז הצבעה (ספטמבר 2019)
1	58%	63%
2	56%	62%
3	57%	60%
4	58%	59%
5	62%	62%
6	66%	65%
7	69%	68%
8	73%	71%
9	74%	72%
10	73%	71%

מקור: עיבוד של מרכז אדוה לנתוני ועדת הבחירות המרכזית לכנסת ה-21 (קובץ סופי) ולכנסת ה-22 (קובץ נתונים סופי מתאריך 25.9.19).

## ג. ניתוח הצבעה למפלגות לפי אשכול חברתי-כלכלי של יישובים ואזורים סטטיסטיים

### ג.1. המפלגות הגדולות: שיעור ההצבעה לליכוד ולחול-לבן

בדומה לתוצאות הבחירות לכנסת ה-21, שתי המפלגות שקיבלו את שיעור התמיכה הגבוה ביותר בבחירות לכנסת ה-22 הן מפלגת הליכוד ומפלגת כחול-לבן. על אף שמספר המצביעים לשתי המפלגות, בשתי מערכות הבחירות, היה דומה יחסית עם כ-1.1 מיליון קולות לכל מפלגה, התפלגות ההצבעה עבור שתי מפלגות אלו לפי אשכול חברתי-כלכלי מציגה תמונה שונה למדי.

בדומה להתפלגות שנצפתה בבחירות הקודמות, גם בבחירות האחרונות נרשם שיעור התמיכה הגבוה ביותר למפלגת הליכוד ביישובים ובאזורים בדירוג חברתי-כלכלי 4-6.

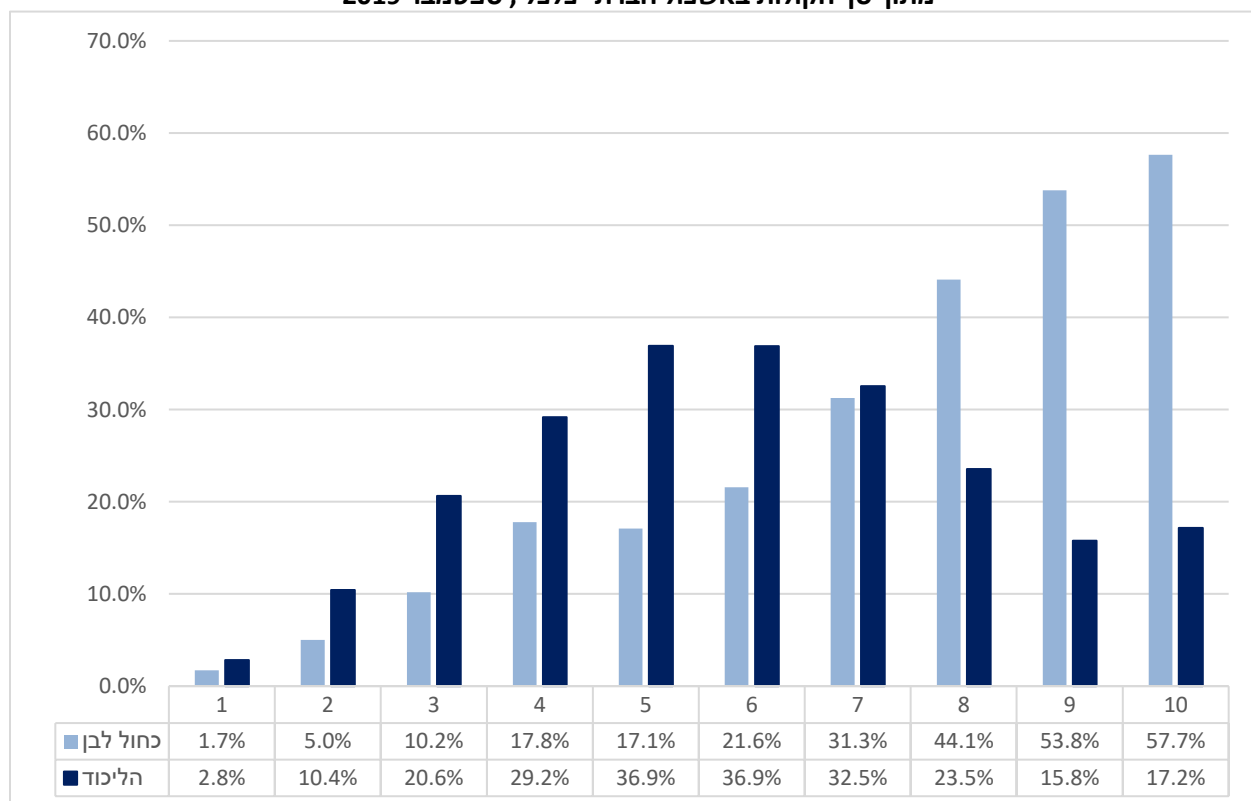
בטווח דירוגים זה נכללות מרבית עיירות הפיתוח, וכן שכונות רבות בערים הגדולות המתאפיינות באוכלוסייה של מעמד ביניים. בין הערים הבולטות שבהן מספר רב של קלפיות שדורגו באשכולות 4-6 נמנות: אשדוד, נתניה, באר-שבע, חולון ובת-ים כמו גם מספר לא קטן של שכונות ואזורים בתל אביב-יפו, ירושלים וחיפה.

שיעור התמיכה הגבוה ביותר במפלגת כחול-לבן נרשם גם הפעם ביישובים ובאזורים בדירוג 8-10.

בדירוג זה בולטות שכונות רבות בתוך הערים הגדולות והמבוססות במרכז הארץ: תל אביב-יפו, רמת-גן, הרצליה ועוד, כמו גם יישובים שבהם אוכלוסייה של מעמד הביניים-הגבוה, דוגמת כפר-סבא ומודיעין-מכבים-רעות.

בדומה לסיבוב הבחירות הקודם, נרשם גם הפעם שיעור תמיכה דומה באשכול 7 (עם יתרון קל לליכוד). אשכול זה כולל גם הוא יישובים ושכונות רבות בערים הגדולות, ובולטת בו העיר ראשון לציון.

**תרשים 2: שיעור הצבעה למפלגות כחול לבן והליכוד, מתוך סך הקולות באשכול חברתי-כלכלי, ספטמבר 2019**

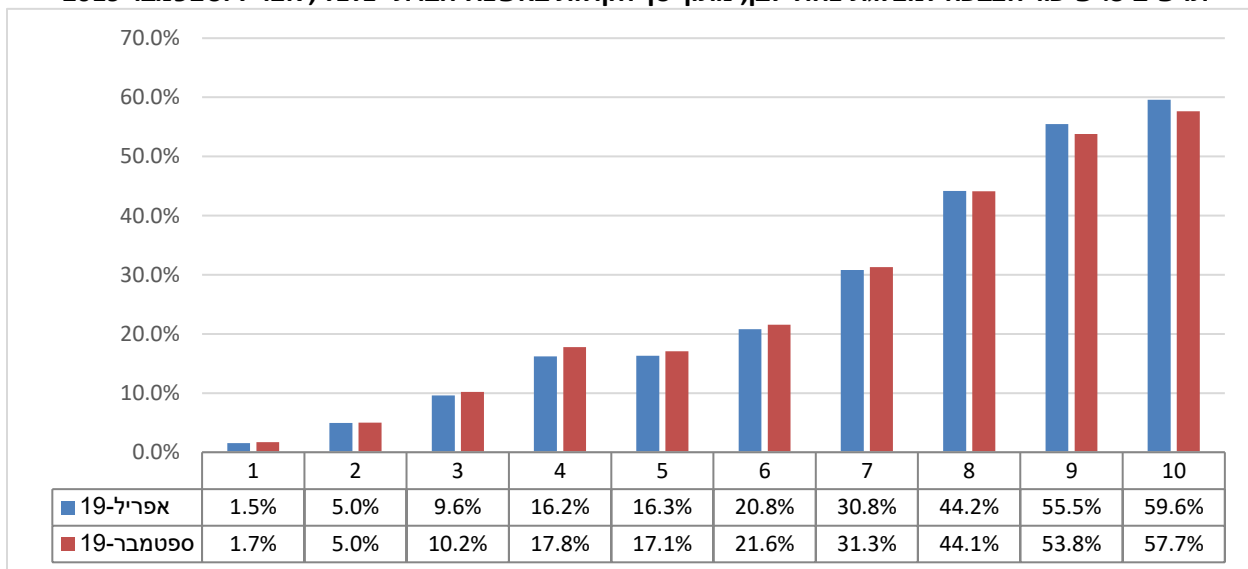


מקור: עיבוד של מרכז אדוה לנתוני ועדת הבחירות המרכזית לכנסת ה-22 (קובץ נתונים סופי מתאריך 25.9.19).

בחינת השינויים במגמות הצבעה למפלגות הגדולות מראה כי דפוס הצבעה לכחול-לבן כמעט ולא השתנה, למעט עליה של 1.6 נקודות אחוז באשכול 4, וירידה של כ-1.8 נקודות אחוז באשכולות 9 ו-10. בליכוד, לעומת זאת, חלה ירידה הן במספר המצביעים והן בשיעורם בכל האשכולות החברתיים-כלכליים, ובעיקר באשכולות 2-4.

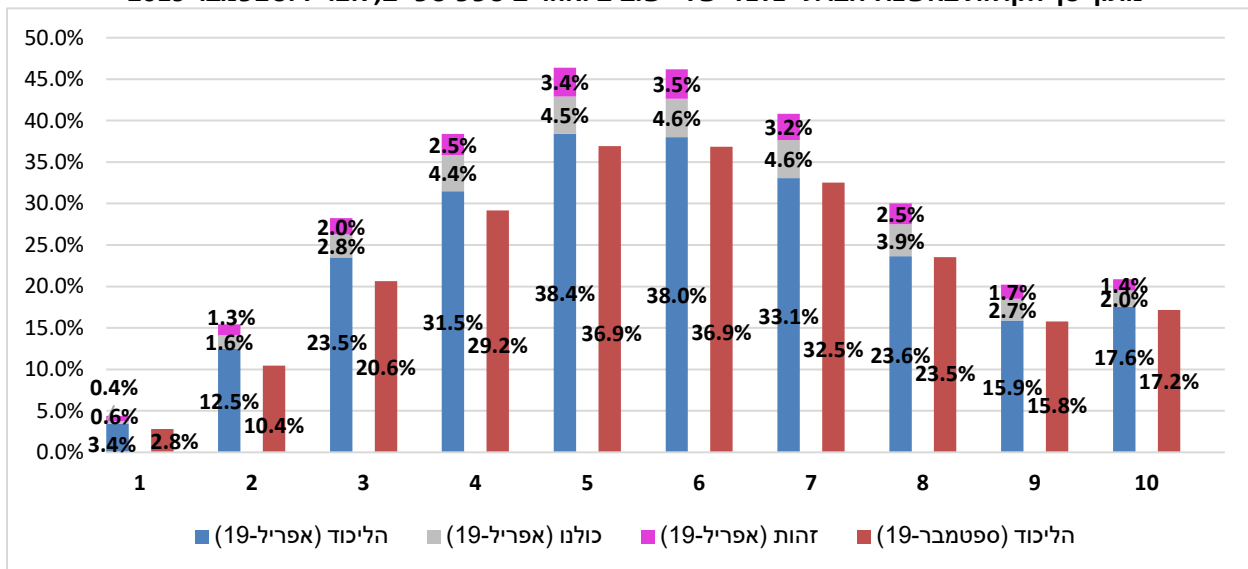
שינויים אלו מוסברים הן בגידול מספר המצביעים באשכולות אלו, כתוצאה מהעלייה באחוז הצבעה בחברה הערבית, אך גם ממעבר של מצביעים באשכולות אלו מהליכוד למפלגות אחרות (או בהימנעות מהצבעה). הירידה בשיעור הצבעה לליכוד חדה עוד יותר אם לוקחים בחשבון גם את המצביעים למפלגות כולנו וזהות, שהתמזגו לתוך הליכוד.

### תרשים 3: שיעור הצבעה למפלגת כחול-לבן, מתוך סך הקולות באשכול חברתי-כלכלי, אפריל וספטמבר 2019



מקור: עיבוד של מרכז אדוה לנתוני ועדת הבחירות המרכזית לכנסת ה-21 (קובץ סופי) ולכנסת ה-22 (קובץ נתונים סופי מתאריך 25.9.19).

### תרשים 4: שיעור הצבעה למפלגות הליכוד, כולנו וזהות, מתוך סך הקולות באשכול חברתי-כלכלי של יישובים ואזורים סטטיסטיים, אפריל וספטמבר 2019



מקור: עיבוד של מרכז אדוה לנתוני ועדת הבחירות המרכזית לכנסת ה-21 (קובץ סופי) ולכנסת ה-22 (קובץ נתונים סופי מתאריך 25.9.19).

## ג.2. המפלגות הערביות והמפלגות החרדיות: הרשימה המשותפת, יהדות התורה וש"ס

באשכולות החברתיים-כלכליים 1-3 שלטת ההצבעה לרשימה המשותפת ולמפלגות החרדיות, יהדות התורה וש"ס. מדובר כמובן ביישובים שונים ובאזורים בהן מתגוררות אוכלוסיות שונות: החברה הערבית והחברה החרדית.

התמיכה ברשימה המשותפת נרשמה גם באשכול חברתי-כלכלי 4, בו נמצאים חלק מהיישובים הערביים המבוססים יותר. גם בש"ס ניתן לראות תמיכה באשכולות גבוהים יותר, בעיקר בעירות הפיתוח הממוקמות באשכולות 4-6. כפי שניתן לראות, שיעור התמיכה לשלושת המפלגות הללו באשכול 1, העני ביותר, מגיע יחד ל-90% מכלל הקולות, ובאשכול 2 הוא מגיע לכ-73%.

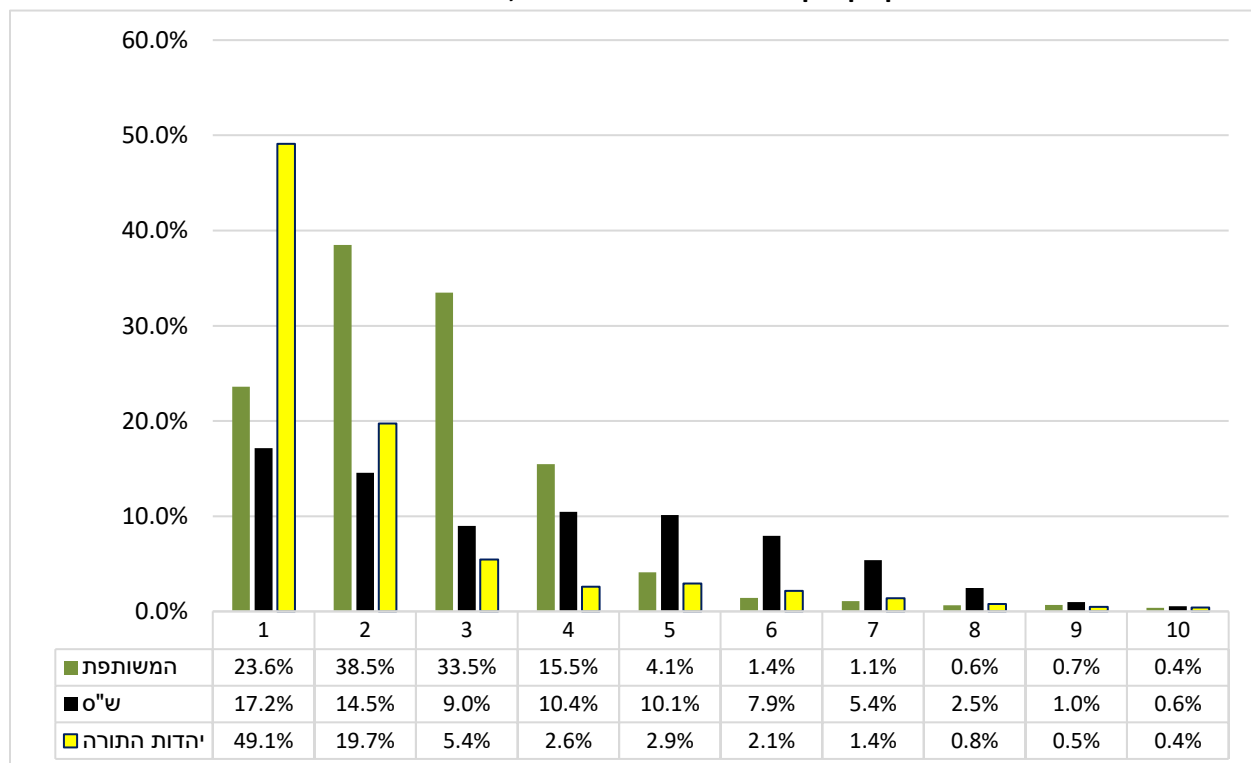
בחינת השינוי במגמות ההצבעה בין אפריל לספטמבר מגלה שעבור מפלגת יהדות התורה כמעט ולא נרשמו שינויים בין שתי מערכות הבחירות בכל הנוגע לשיעור הקולות מתוך האשכולות החברתיים-כלכליים, אך לא כך ברשימה המשותפת ובש"ס.

כפי שניתן לראות, בחודש ספטמבר עלה שיעור התמיכה ברשימה המשותפת ביחס לתמיכה בארבעת המפלגות המרכיבות אותה, שבבחירות באפריל התמודדו בשתי רשימות נפרדות. גידול זה מוסבר הן בעלייה באחוז ההצבעה בחברה הערבית, והן במעבר מצביעים ממפלגות אחרות לרשימה המשותפת.

הגידול בתמיכה במפלגת ש"ס בא לידי ביטוי בעיקר באשכולות 3-7, שם גדל מספר הקולות בשיעור של כ-1.5-2.5 נקודות האחוז מכלל הקולות באשכולות אלו, וזאת כנראה עקב מעבר מצביעים ממפלגות אחרות. ניתן לשער שמדובר בעיקר באוכלוסייה יהודית ממעמד הביניים והביניים-נמוך בעירות הפיתוח ובערים אחרות בישראל.

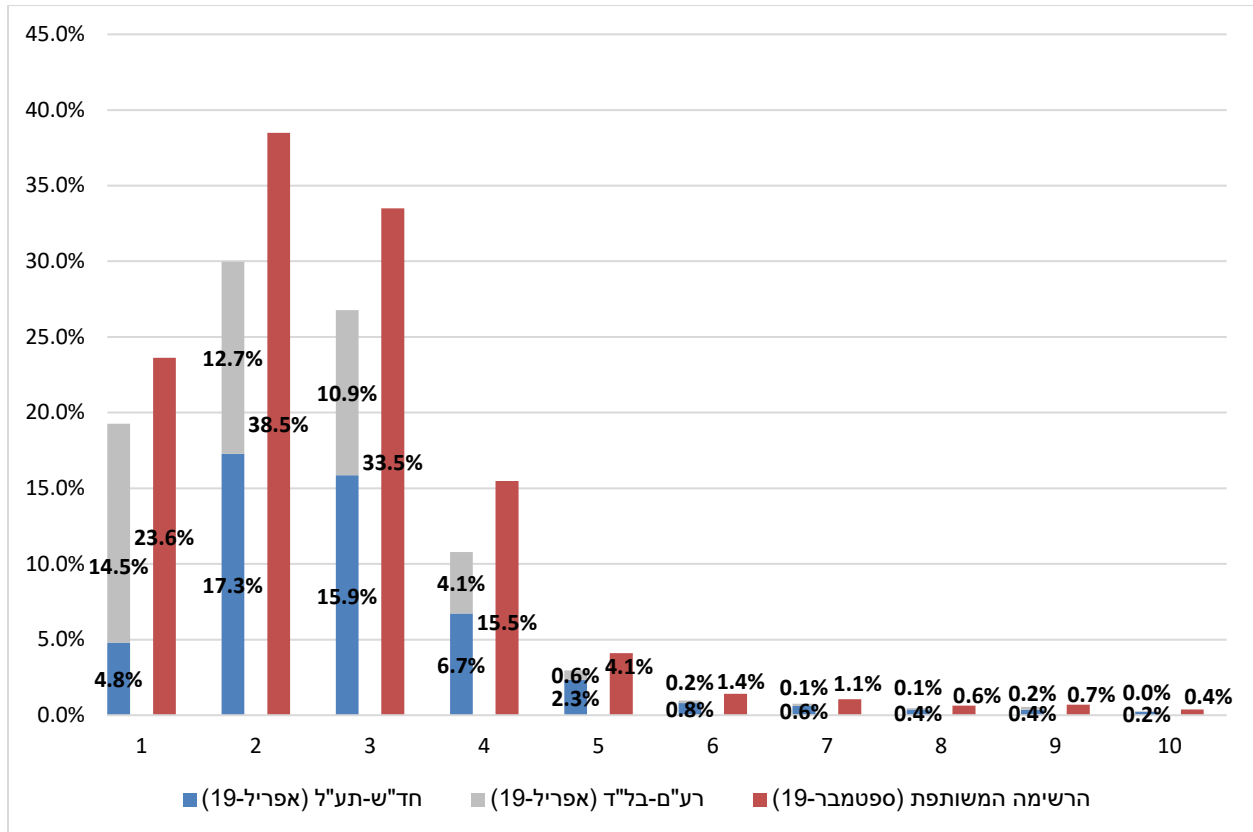
### תרשים 5: שיעור הצבעה לרשימה המשותפת, ש"ס ויהדות התורה,

#### מתוך סך הקולות באשכול חברתי-כלכלי, ספטמבר 2019



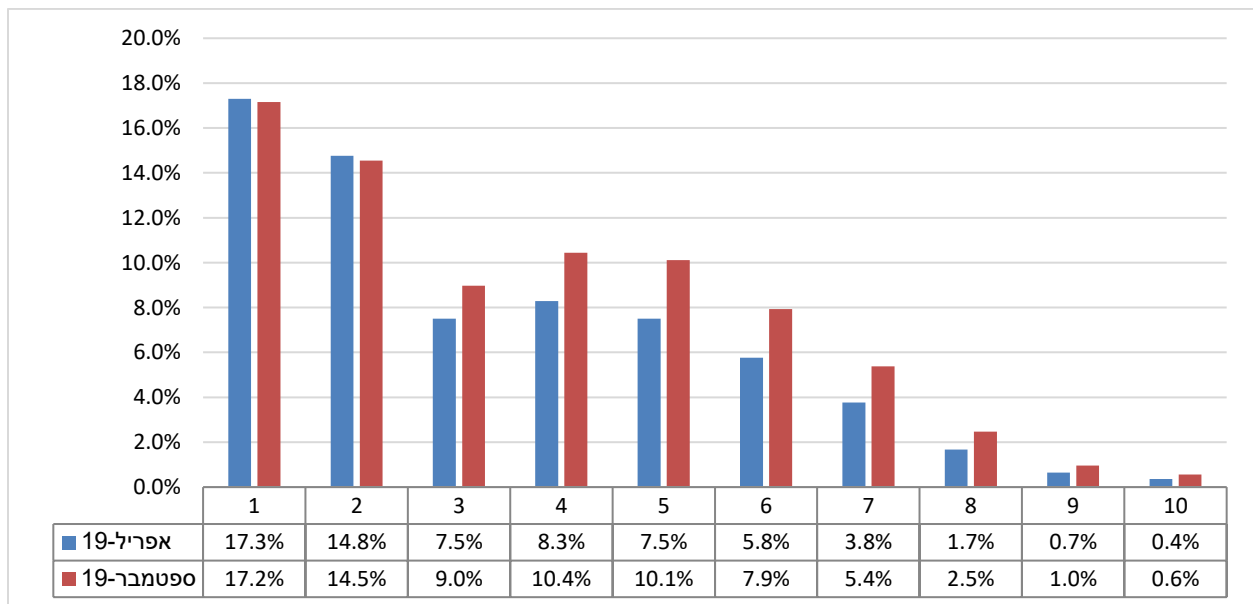
מקור: עיבוד של מרכז אדוה לנתוני ועדת הבחירות המרכזית לכנסת ה-22 (קובץ נתונים סופי מתאריך 25.9.19).

תרשים 6: שיעור הצבעה לרשימה המשותפת (רע"ם-בל"ד, רע"ם-בל"ד)  
מתוך סך הקולות באשכול חברתי-כלכלי, אפריל וספטמבר 2019



מקור: עיבוד של מרכז אדוה לנתוני ועדת הבחירות המרכזית לכנסת ה-21 (קובץ סופי) ולכנסת ה-22 (קובץ נתונים סופי מתאריך 25.9.19).

תרשים 7: שיעור הצבעה למפלגת ש"ס,  
מתוך סך הקולות באשכול חברתי-כלכלי, אפריל וספטמבר 2019



מקור: עיבוד של מרכז אדוה לנתוני ועדת הבחירות המרכזית לכנסת ה-21 (קובץ סופי) ולכנסת ה-22 (קובץ נתונים סופי מתאריך 25.9.19).



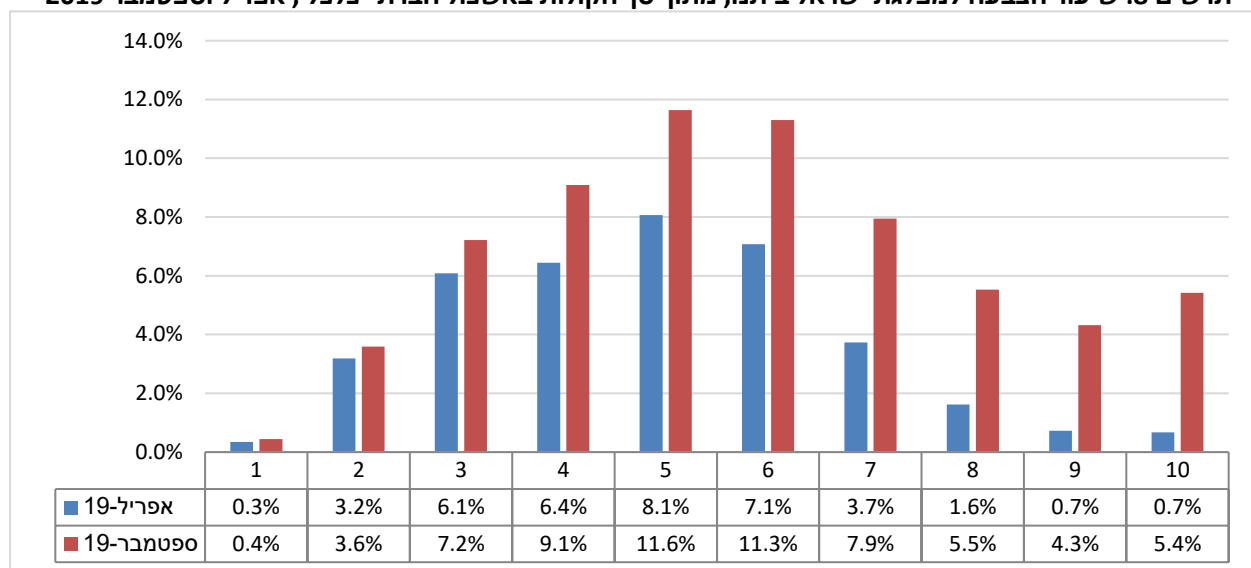
### ג.3. מפלגת ישראל ביתנו

בבחירות לכנסת ה-22 זכתה מפלגת ישראל ביתנו בראשות אביגדור ליברמן לתשומת לב מיוחדת, וזאת בעקבות הצהרותיו ומהלכיו של ליברמן שטרפו את הקלפים בזירה הפוליטית ושיבשו את התפיסה הרווחת בשיח הציבורי והתקשורתי לגבי "הגושים" הפוליטיים.

נראה כי מהלכיו של ליברמן, שבמידה רבה אחראי על כשלון הליכוד בראשות נתניהו להרכיב ממשלה לאחר הבחירות לכנסת ה-21, ודרישותיו להקמת "ממשלת אחדות" בשיתוף הליכוד וכחול-לבן כמו גם הבלטת "אג'נדה חילונית" במהלך קמפיין הבחירות, הביאו לגידול בשיעור התמיכה לה זכתה מפלגתו, בעיקר באשכולות החברתיים-כלכליים הגבוהים.

העלייה בתמיכה במפלגת ישראל ביתנו נרשמה בכל האשכולות החברתיים-כלכליים. הגידול ניכר גם באשכולות הביניים 4-7, ובאופן משמעותי גם באשכולות 8-10. מבחינת מספר המצביעים, זינקה התמיכה באשכול 8 ביותר מפי 3, ובאשכול 9 בכמעט פי 6 (!).

#### תרשים 8: שיעור הצבעה למפלגת ישראל ביתנו, מתוך סך הקולות באשכול חברתי-כלכלי, אפריל וספטמבר 2019



מקור: עיבוד של מרכז אדוה לנתוני ועדת הבחירות המרכזית לכנסת ה-21 (קובץ סופי) ולכנסת ה-22 (קובץ נתונים סופי מתאריך 25.9.19).

#### לוח 3: מספר המצביעים למפלגת ישראל ביתנו, לפי אשכול חברתי-כלכלי, אפריל וספטמבר 2019

אשכול חברתי-כלכלי	אפריל 2019	ספטמבר 2019
1	558	796
2	14,101	17,678
3	25,280	31,676
4	15,421	22,416
5	36,620	53,170
6	36,571	58,933
7	23,873	50,364
8	13,142	44,230
9	2,682	15,916
10	116	930

מקור: עיבוד של מרכז אדוה לנתוני ועדת הבחירות המרכזית לכנסת ה-21 (קובץ סופי) ולכנסת ה-22 (קובץ נתונים סופי מתאריך 25.9.19).

#### ג.4. מפלגות הימין: ימינה ועוצמה יהודית (איחוד הימין והימין החדש)

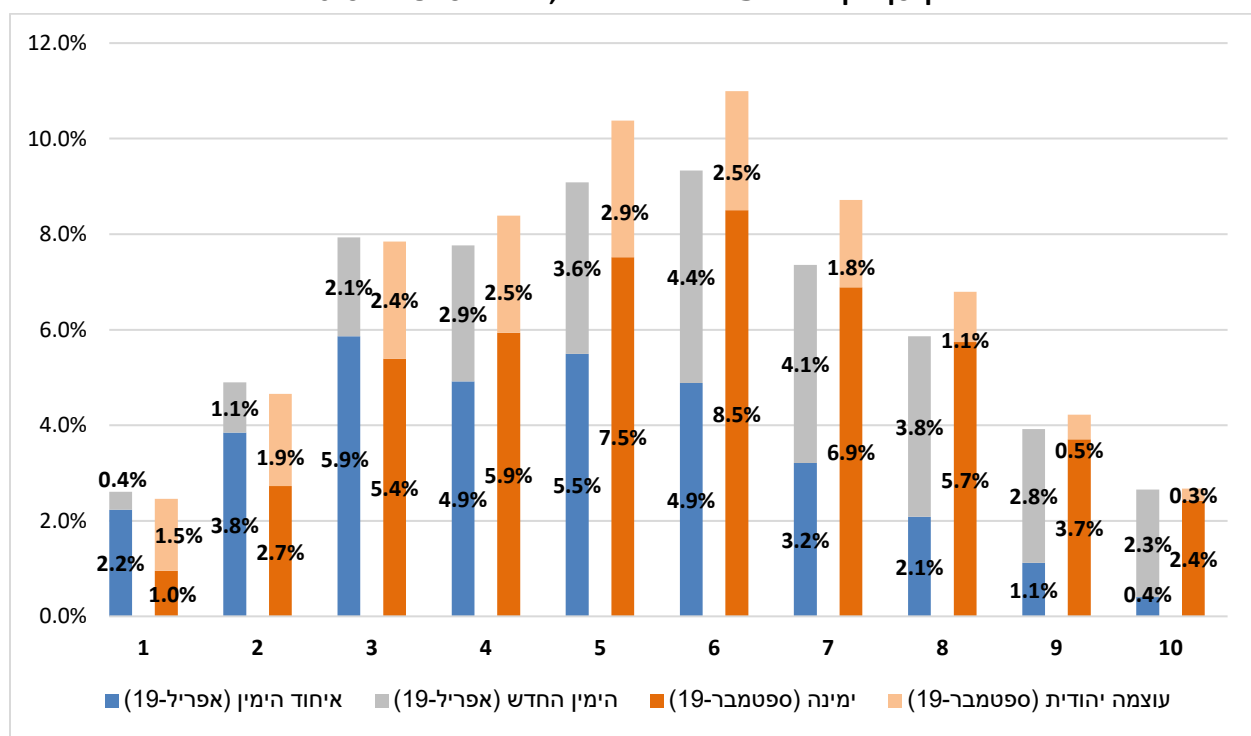
בבחירות באפריל התמודדו שתי מפלגות המזוהות עם הימין המתנחלי: 'איחוד מפלגות הימין' ו'הימין החדש'. בספטמבר התמזגו שתי הרשימות לרשימה אחת: 'ימינה', למעט מפלגת 'עוצמה יהודית' שהתמודדה בנפרד.

גם במערכת הבחירות הזו, שיעורי התמיכה הגבוהים ביותר במפלגות הימין נרשמו באשכולות הביניים, 4-7. התמיכה ברשימת 'ימינה' בולטת בראש ובראשונה בהתנחלויות מעבר לקו הירוק המדורגות ברמה זו, כמו גם באזורים סטטיסטיים בערים שונות, שבהם מרוכזת כנראה אוכלוסייה של הציונות הדתית. תמיכה גבוהה במיוחד נרשמה בקלפיות בגבעת שמואל ובפתח-תקווה, למשל.

התמיכה במפלגת 'עוצמה יהודית', שלא עברה את אחוז החסימה, התפלגה באופן דומה לתמיכה במפלגת ימינה, למעט באשכול 1, העני ביותר, שם הייתה השיגה 'עוצמה יהודית' שיעור גבוה יותר מהקולות באשכול, וזאת בשל תמיכה גבוהה יותר בקרב אוכלוסייה חרדית.

בהשוואה לבחירות שנערכו בחודש אפריל, הגידול העיקרי במפלגות אלו נרשם בעיקר באשכולות 5-7, שם עלה שיעור התמיכה בכ-1.5 נקודות אחוז מסך הקולות באשכולות אלו. עם זאת, במידה ובוחנים את רק שיעור התמיכה שקיבלו שתי המפלגות שעברו את אחוז החסימה, 'איחוד הימין' בבחירות באפריל ו'ימינה' בבחירות בספטמבר, הרי שיעור הגידול היה דווקא באשכולות הגבוהים, ועמד על שיעור גבוה יותר, בין 2 ל-3.7 נקודות האחוז.

תרשים 9: שיעור הצבעה למפלגות הימין, מתוך סך הקולות באשכול חברתי-כלכלי, אפריל וספטמבר 2019



מקור: עיבוד של מרכז אדוה לנתוני ועדת הבחירות המרכזית לכנסת ה-21 (קובץ סופי) ולכנסת ה-22 (קובץ נתונים סופי מתאריך 25.9.19).

## ג.5. מפלגות השמאל: העבודה-גשר והמחנה הדמוקרטי/מרצ

מבין המפלגות שעברו את אחוז החסימה, שתי המפלגות שקיבלו את מספר הקולות הקטן ביותר בבחירות האחרונות היו העבודה-גשר ורשימת המחנה הדמוקרטי.

אלא שבכל הנוגע להתפלגות הצבעה מבחינה חברתית-כלכלית, זכות מפלגות אלו לעניין ציבורי ולתשומת לב מיוחדת, וזאת בעקבות החלטתה של מפלגת העבודה להימנע מאיחוד עם מרצ ולחבור למפלגת גשר שלא עברה את אחוז החסימה בבחירות הקודמות. מטרתו המוצהרת של מהלך זה היה להגדיל את שיעור התמיכה במפלגה בקרב האוכלוסייה הנכללת באשכולות החברתיים-כלכליים הנמוכים יותר, בהם שיעור התמיכה במפלגות השמאל נוטה להיות נמוך.<sup>9</sup>

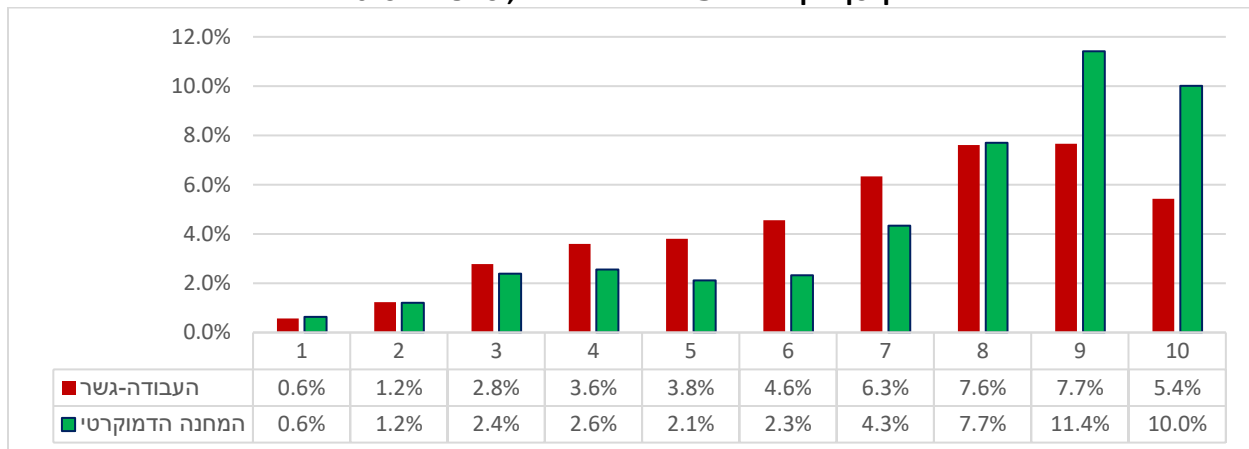
בחינת דפוסי הצבעה לשתי מפלגות השמאל מעלה כי בשתי המפלגות נרשמה גם הפעם תמיכה בשיעורים גבוהים יותר באשכולות הגבוהים, עם זאת, בשתי המפלגות התרחשו שינויים מסוימים בהתפלגות התמיכה לפי אשכול חברתי-כלכלי.

בבחירות בספטמבר גדלה התמיכה מפלגת העבודה-גשר מקרב אשכולות הביניים, 4-7, עם עלייה של 1.5-1 נקודות האחוז מסך הקולות באשכולות אלו. אם לוקחים בחשבון את הקולות שקיבלה באפרייל מפלגת גשר, הרי שבאשכולות הנמוכים שמרה העבודה-גשר, או כמעט שמרה, על כוחן של שתי המפלגות.

אלא שבמקביל לגידול בשיעורי התמיכה בעבודה-גשר באשכולות הנמוכים, בבחירות האחרונות חלה ירידה בשיעור התמיכה במפלגה בקרב האשכולות הגבוהים. באשכולות 9-10 השיגה מפלגת העבודה-גשר שיעור נמוך יותר מזו שהשיגה מפלגת העבודה לבדה בבחירות באפרייל, ונמוך עוד יותר מהשיעור שהשיגו ביחד שתי המפלגות, העבודה וגשר. כתוצאה משינויים אלו, אמנם השתנה דפוס הצבעה למפלגת העבודה-גשר בכיוון שביקשה המפלגה להשיג, אך מדובר בשינוי קטן יחסית.

גם בדפוס התמיכה במחנה הדמוקרטי/מרצ חלו שינויים. בניגוד לשיעור התמיכה במפלגת העבודה-גשר שירד באשכולות הגבוהים, שיעור התמיכה ברשימת המחנה הדמוקרטי דווקא עלה באשכולות אלו. לעומת תוצאות הבחירות באפרייל, בבחירות בספטמבר גדלה התמיכה במחנה הדמוקרטי באשכול 8 ב-3.1 נקודות האחוז, ובאשכול 9 גדלה התמיכה ב-4.6 נקודות האחוז. באשכולות הנמוכים, לעומת זאת, ירד שיעור התמיכה במחנה הדמוקרטי בהשוואה לבחירות באפרייל, וזאת ככל הנראה בעקבות הגידול באחוז הצבעה בחברה הערבית כמו גם בעקבות מעבר מצביעים ערבים למפלגות אחרות, ובעיקר לרשימה המשותפת.

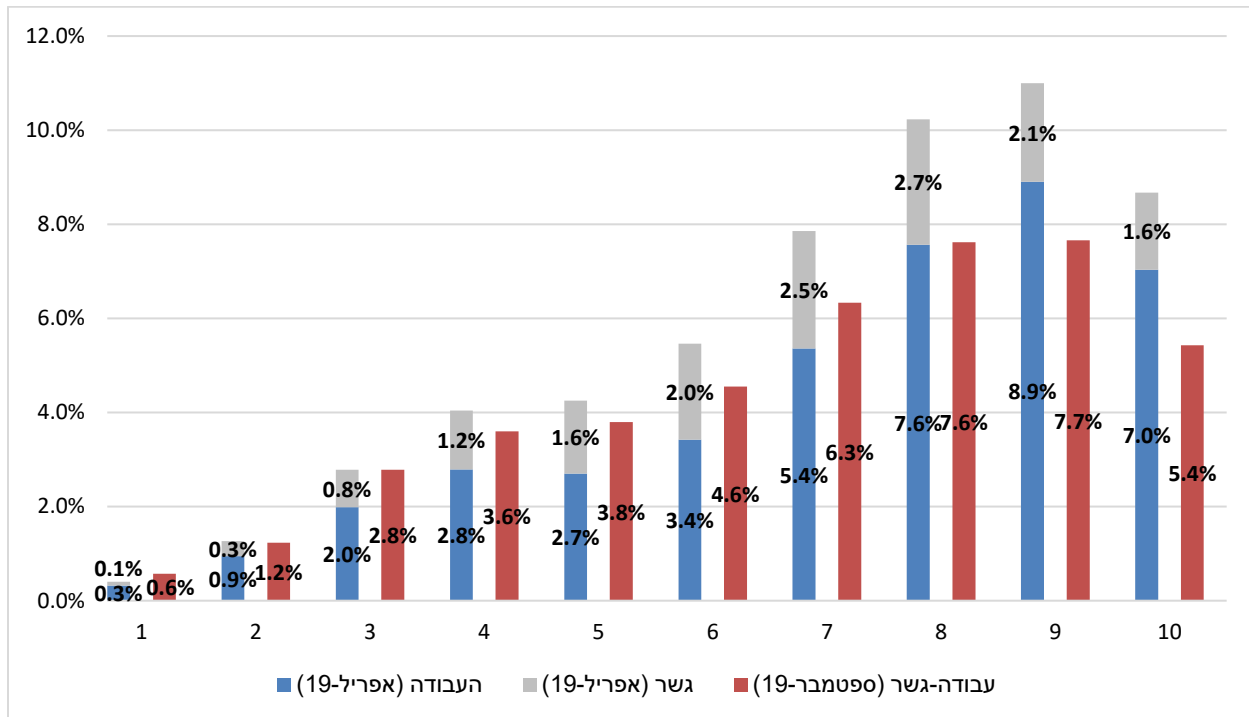
**תרשים 10: שיעור הצבעה למפלגות העבודה-גשר והמחנה הדמוקרטי, מתוך סך הקולות באשכול חברתי-כלכלי, ספטמבר 2019**



מקור: עיבוד של מרכז אדוה לנתוני ועדת הבחירות המרכזית לכנסת ה-22 (קובץ נתונים סופי מתאריך 25.9.19).

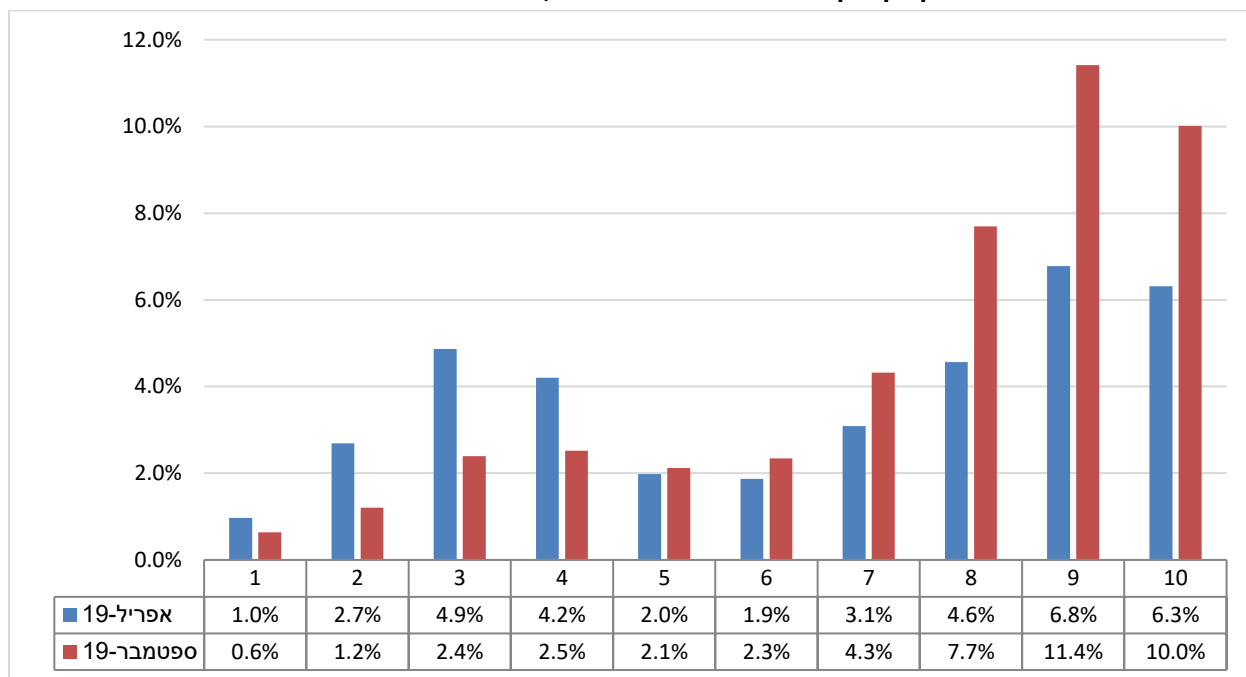
<sup>9</sup> ר' למשל: חיים לוינסון, "אורלי לוי-אבקסיס חוברת למפלגת העבודה; פרץ הודיע להורוביץ על הפסקת המגעים לאיחוד". הארץ, 18.7.19. או: חדשות 13, "פרץ על החבירה ללוי: 'מנהיגים צריכים לקבל החלטות אמיצות'", 20.7.19.

**תרשים 11: שיעור הצבעה למפלגת העבודה-גשר (העבודה/גשר)  
מתוך סך הקולות באשכול חברתי-כלכלי, אפריל וספטמבר 2019**



מקור: עיבוד של מרכז אדוה לנתוני ועדת הבחירות המרכזית לכנסת ה-21 (קובץ סופי) ולכנסת ה-22 (קובץ נתונים סופי מתאריך 25.9.19).

**תרשים 12: שיעור הצבעה למפלגת מרצ/המחנה הדמוקרטי  
מתוך סך הקולות באשכול חברתי-כלכלי, אפריל וספטמבר 2019**



מקור: עיבוד של מרכז אדוה לנתוני ועדת הבחירות המרכזית לכנסת ה-21 (קובץ סופי) ולכנסת ה-22 (קובץ נתונים סופי מתאריך 25.9.19).

## ד. נספח: התפלגות הקולות לכל המפלגות וסה"כ קולות כשרים, לפי אשכול חברתי-כלכלי של יישובים ואזורים סטטיסטיים

### ד.1. התפלגות הקולות לכל המפלגות לפי אשכול חברתי-כלכלי, הבחירות לכנסת ה-21, אפריל 2019

אשכול	הליכוד	כחול לבן	ש"ס	יהדות התורה	חד"ש-תע"ל	העבודה	ישראל ביתנו	איחוד הימין	מרצ	כולנו	רע"ם-בל"ד	הימין החדש	זהות	גשר	מפלגות אחרות	סה"כ כשרים
1	5,517	2,442	27,853	84,878	7,742	514	558	3,593	1,564	564	23,302	611	998	137	782	161,055
2	55,324	21,955	65,257	94,115	76,346	4,198	14,101	16,998	11,919	7,140	56,141	4,657	5,773	1,395	6,713	442,032
3	97,523	39,984	31,141	20,682	65,836	8,247	25,280	24,348	20,191	11,560	45,398	8,588	8,274	3,299	5,009	415,360
4	75,375	38,842	19,842	6,388	16,079	6,684	15,421	11,769	10,066	10,420	9,717	6,824	6,061	2,981	2,893	239,362
5	174,421	74,159	34,064	11,655	10,629	12,275	36,620	24,946	8,974	20,397	2,830	16,306	15,660	7,039	3,994	453,969
6	196,587	107,633	29,835	9,254	4,199	17,716	36,571	25,250	9,686	23,866	854	23,012	18,351	10,552	3,824	517,190
7	211,258	196,747	24,095	7,649	3,966	34,252	23,873	20,515	19,713	29,253	947	26,475	20,199	3,998	3,998	638,881
8	192,341	359,283	13,646	4,926	3,053	61,557	13,142	16,991	39,914	31,393	664	30,698	20,492	21,676	3,888	813,664
9	58,837	205,536	2,411	1,371	1,343	32,988	2,682	4,161	25,125	9,848	659	10,361	6,179	7,778	1,281	370,560
10	3,033	10,299	62	59	39	1,215	116	70	1,091	337	6	389	237	283	40	17,276
אין נתונים	70,154	69,001	10,069	8,072	4,210	11,224	4,640	10,827	8,230	7,978	3,148	10,677	15,807	3,620	2,264	239,921
סה"כ	1,140,370	1,125,881	258,275	249,049	193,442	190,870	173,004	159,468	156,473	152,756	143,666	138,598	118,031	74,701	34,686	4,309,270

**מקור:** עיבוד של מרכז אדוה לנתוני ועדת הבחירות המרכזית לכנסת ה-21 (קובץ סופי). סיווג רשויות מקומיות ויישובים לדירוג חברתי-כלכלי לפי: הלמ"ס, אפיון יחידות גאוגרפיות וסיווגן לפי הרמה החברתית כלכלית של האוכלוסייה 2015, 28.11.2018. סיווג אזורים סטטיסטיים לאשכול חברתי-כלכלי לפי: הלמ"ס, אפיון וסיווג של אזורים סטטיסטיים בתוך עיריות ומועצות מקומיות לפי הרמה החברתית-כלכלית של האוכלוסייה 2015, 15.8.2019. סיווג קלפיות לאזורים סטטיסטיים לפי: הלמ"ס, קובץ מעבר מקלפיות בחירות אפריל שנת 2019 לאזורים סטטיסטיים 2011, אפריל 2019.

### ד.2. התפלגות הקולות לכל המפלגות לפי אשכול חברתי-כלכלי, הבחירות לכנסת ה-22, ספטמבר 2019

אשכול	כחול לבן	הליכוד	המשותפת	ש"ס	ישראל ביתנו	יהדות התורה	ימינה	העבודה-גשר	המחנה הדמוקרטי	עוצמה יהודית	מפלגות אחרות	סה"כ כשרים
1	3,078	5,059	42,426	30,828	796	88,234	1,712	1,031	1,135	2,708	2,655	179,662
2	24,727	51,343	189,378	71,554	17,678	97,147	13,418	6,077	5,929	9,505	5,162	491,918
3	44,692	90,644	147,085	39,415	31,676	23,909	23,699	12,217	10,483	10,757	4,620	439,197
4	43,879	71,933	38,192	25,764	22,416	6,418	14,638	8,883	6,292	6,052	2,219	246,686
5	78,063	168,635	18,757	46,174	53,170	13,369	34,326	17,344	9,680	13,059	4,136	456,713
6	112,524	192,254	7,346	41,393	58,933	11,191	44,336	23,737	12,147	12,994	4,617	521,472
7	198,205	206,243	6,753	34,075	50,364	8,790	43,667	40,125	27,485	11,583	6,519	633,809
8	352,915	188,330	5,087	19,732	44,230	6,195	45,925	60,921	61,579	8,424	6,626	799,964
9	198,290	58,183	2,533	3,562	15,916	1,800	13,671	28,236	42,086	1,889	2,562	368,728
10	9,893	2,948	66	96	930	71	415	932	1,719	44	45	17,159
אין נתונים	84,948	78,045	12,588	17,606	14,045	11,651	24,848	13,279	13,960	6,594	3,934	281,498
סה"כ	1,151,214	1,113,617	470,211	330,199	310,154	268,775	260,655	212,782	192,495	83,609	43,095	4,436,806

**מקור:** עיבוד של מרכז אדוה לנתוני ועדת הבחירות המרכזית לכנסת ה-22 (קובץ נתונים סופי מתאריך 25.9.19). סיווג רשויות מקומיות ויישובים לדירוג חברתי-כלכלי לפי: הלמ"ס, אפיון יחידות גאוגרפיות וסיווגן לפי הרמה החברתית כלכלית של האוכלוסייה 2015, 28.11.2018. סיווג אזורים סטטיסטיים לאשכול חברתי-כלכלי לפי: הלמ"ס, אפיון וסיווג של אזורים סטטיסטיים בתוך עיריות ומועצות מקומיות לפי הרמה החברתית-כלכלית של האוכלוסייה 2015, 15.8.2019. סיווג קלפיות לאזורים סטטיסטיים לפי: הלמ"ס, קובץ מעבר מקלפיות בחירות ספטמבר שנת 2019 לאזורים סטטיסטיים 2011, ספטמבר 2019.