

תמונת מצב חברתית

2018

שלמה סבירסקי | אתי קונור-אטיאס | אביב ליברמן

מרץ 2019

AdvaCenter مرکز أدفا
מרכז אדוה
מידע על שוויון וצדק חברתי בישראל

הוועד המנהל
פרופ' יוסי דהאן, יו"ר
גב' גילברט פינקל, גזברית
פרופ' איסמעיל אבו-סעד
ד"ר ניצה ברקוביץ
פרופ' אורן יפתחאל
פרופ' יוברט ירלון
פרופ' שושנה מרמוני
פרופ' ריקי סויה
פרופ' דני פילק
פרופ' רחל קלוש
פרופ' אורי רם
עו"ד עולא שתיווי

ועדת ביקורת
גב' רותי גור
גב' חווה ישכר

צוות

מנהלת: ברברה סבירסקי
מנהל אקדמי: ד"ר שלמה סבירסקי
רכות מחקר: אתי קונור-אטיאס
חוקרת: עו"ד נוגה דגן-בוזגלו
חוקרת ורכות תחום תקצוב מגדרי: ד"ר יעל חסון
רכות פרויקטים לשוויון מגדרי: ולריה סייגלשיפר
מנהלת הדרכה: אוריה זיני
רכות קהילתית: נטע חממי טביב
חוקר: ירון הופמן-דישון
חוקרת: אביב ליברמן
מנהלת משרד ואחראית קשרי עיתונות: מירה אופנהיים
פיתוח משאבים: אפרת יערי

דו"ח זה הוכן הודות לסיוע של
MAZON: A Jewish Response to Hunger

מרכז אדוה נתמך עליידי

הקן החדשה לישראל
European Commission
Friedrich Ebert Stiftung
Fund for Middle East Peace
Hadassah Foundation
Heinrich Boell Stiftung
Jewish Community Foundation of Greater Phoenix
Jewish Women's Foundation of Palm Beaches
Jewish Women's Foundation of Metropolitan Chicago
Levi Lassen Foundation
MAZON: A Jewish Response to Hunger
Rosa Luxemburg Foundation
Sally Gottesman
Sam and Bella Sebba Charitable Trust
Tikkun Olam Women's Foundation
US Embassy
Women's Amutot of the Greater Miami Jewish Federation
Zabar Family Foundation



תוכן עניינים

4מבוא
5מקורות ההכנסה של משקי הבית
12שכר
25פנסיה
31חינוך והשכלה גבוהה
36דיור
40בריאות
46הערות שוליים

מבוא

מהדורה זאת של תמונת מצב חברתית מתפרסמת בימים של ערב בחירות.

לכאורה, בימים שכאלה אמור להתקיים דיון ציבורי ער ביעדים של המדיניות הציבורית. למרבה הצער, לא כך הדבר. ההתנצחויות בין הרשימות השונות ממעטות לעסוק בסוגיות של מדיניות בכלל ושל מדיניות חברתית-כלכלית בפרט.

תמונת מצב חברתית כשמה כן היא: מסמך המציג נתונים על כמה מן הפנים העיקריים של האי שוויון בישראל. במשתמע, המסמך גם מצביע על כמה מן היעדים החברתיים והכלכליים הרצויים: פיתוח כלכלי מאוזן של כל חלקי הארץ וכל חלקי האוכלוסייה, צמצום תחולת העוני, הרחבה משמעותית של הרובד הבינוני, הרחבת הנגישות להשכלה גבוהה, פיתוח אופציה של דיור ציבורי אוניברסלי בשכירות לטווח ארוך, מימון מדינת של שירותים רפואיים מלאים, ללא צורך בביטוחים משלימים ופרטיים, ועוד.

אנו מקווים שהנתונים המוצגים להלן יסייעו לכל הרוצה לדון בסוגיות אלה.

מקורות ההכנסה של משקי הבית

הקצבאות קוצצו, מספר מפרנסים גדל – ורק מיעוט נהנה מהכנסות משמעותיות מהון

הכנסה מעבודה

מקור ההכנסה הגדול מבין הארבעה הוא ההכנסה מעבודה. בשנת 2017, ההכנסה מעבודה היוותה, בממוצע, 79% מן ההכנסות הכספיות של כלל משקי בית; חמש עשרה שנה קודם לכן, בשנת 2000, השיעור היה זהה לחלוטין.

הממוצע מסתיר את העובדה שעבור חלק משמעותי ממשקי הבית בישראל, שיעור ההכנסה מעבודה קטן יותר: ב-2017, ההכנסה מעבודה בעשירון התחתון היוותה כמחצית (52.3%) מההכנסה של משקי הבית; בעשירון השני – 60.0% ובעשירון השלישי – 70.6%. זאת, בשעה שבעשירונים 6-9 היווה השכר מקור של למעלה מ-80% מהכנסת משקי הבית.

בין השנים 2000 ו-2017 גדל משקל ההכנסה מעבודה בכל אחד מהעשירונים הראשון ועד השביעי, ובעיקר בשני העשירונים הנמוכים ביותר; בעשירון התחתון עלה משקל ההכנסה מעבודה מ-31.7% ל-52.3% ובעשירון השני – מ-47.9% ל-60.0%. גידול זה, גם אם הוא משקף במידת מה עליות שכר¹ – כדוגמת העלאת שכר המינימום – והשפעה של תכנית מס הכנסה שלילי ושל התוכניות השונות לעידוד התעסוקה, הוא משקף בעיקר, כפי שנראה להלן, גידול במספר המפרנסים במשקי הבית.

האי שוויון הכלכלי בחברה הישראלית מתגלה עוד לפני שאנו בוחנים את גובה ההכנסה של משקי הבית השונים. הכוונה לכלל משקי הבית – אלו שבראשם שכירים, עצמאים ושאינם עובדים.

האי שוויון מתגלה כאשר בוחנים את ארבעת מקורות ההכנסה של משקי הבית:

(1) עבודה (שכר); (2) הון; (3) פנסיה; (4) קצבאות ותמיכות.

ברוב משקי הבית, מקור ההכנסה העיקרי ולעתים אף הבלעדי הוא השכר שמקבלים בני/ות משק הבית היוצאים/ות לעבוד.

לעומת זאת, ישנם משקי בית הנהנים מהכנסה גבוהה שאינה מעבודה אלא מהון: למשל, משכר דירה מדירות שבכעלותם, מריבית על פיקדונות ואגרות חוב או מדיבידנדים על מניות שברשותם.

על שני אלה יש להוסיף משקי בית שמקור ההכנסה העיקרי שלהם הוא קצבאות ותמיכות ממשלתיות ומשקי בית שנשענים במידה רבה על חיסכון פנסיוני.

בין השנים 2000 ו-2017 גדל משקל ההכנסה מעבודה בכל אחד ממשקי הבית המצויים בעשירונים הראשון ועד השביעי, ובעיקר בשני העשירונים הנמוכים ביותר; בעשירון התחתון עלה משקל ההכנסה מעבודה מ-31.7% ל-52.3% ובעשירון השני – מ-47.9% ל-60.0%. גידול זה, גם אם הוא משקף במידת מה עליות שכר – כדוגמת העלאת שכר המינימום – והשפעה של תכנית מס הכנסה שלילי ושל התוכניות השונות לעידוד התעסוקה, הוא משקף בעיקר גידול במספר המפרנסים במשקי הבית בעשירונים אלה.

בין השנים 2000 ל-2017 עלתה ההכנסה הממוצעת מעבודה של משקי הבית ב-38%: מ-11,482 ש"ח ב-2000 ל-15,812 ש"ח ב-2017. למרות זאת, המשקל הכללי של הכנסה מעבודה כמעט ולא השתנה והוא עמד על 79% לערך.²

הכנסה מהון

בעשירון העליון, ההכנסה מעבודה עמדה על 79.5% מהכנסת משקי הבית. הסיבה לשיעור זה, שהוא נמוך יחסית לזה של שאר העשירונים הגבוהים, איננה, כמובן, שכר נמוך אלא הכנסה גדולה, יחסית, מהון – מרכוש בארץ ובהו"ל, מריבית על פיקדונות ועל אגרות חוב ומדיבידנדים על מניות. בשנת 2000, ההכנסות מהון היוו 4.4% מהכנסות משקי הבית הנמנים עם העשירון העליון; ב-2017 גדל משקלן לכדי 6.6%.

גובה ההכנסות מהון מושפע מהתפתחויות כדוגמת תנודות בבורסה ובגובה ההכנסות משכר דירה. ב-2015 כבר הגיע משקל ההכנסות מהון לכדי 10.9%, ב-2016 הוא ירד ל-5.5% בין השאר בעקבות ירידות בבורסה, בעיקר במניות הפארמה³ וב-2017 הוא עלה ל-6.6%⁴.

כיצד גדלה ההכנסה מהון? דוגמא בולטת לכך היא שכר הדירה שגובים בעלי דירות. מדובר בעיקר בשכבה מבוססת המוכרת בכינוי "המשקיעים", שחבריה רכשו בעשור האחרון כרבע מכלל הדירות שנבנו מדי שנה (בשנתיים האחרונות ירד השיעור והגיע ל-16.7% ברבעון האחרון של שנת 2017, ול-13% ברבעון השלישי של שנת 2018).⁵ חשוב שערכנו על בסיס סקר הכנסות והוצאות משק הבית לשנת 2017 העלה כי באותה שנה, 73% מסך תשלומי שכר דירה בישראל (בשכירות פרטית) הגיעו לידי שלושת העשירונים הגבוהים; העשירון העליון לבדו גרף כ-44% מסך ההכנסות של שכר הדירה באותה השנה.⁶ נציין עוד כי בקרב שני העשירונים העליונים, שיעור הבעלות על שתי דירות ויותר גדל מ-7.9% ב-2007 ל-27.4% ב-2017.⁷

הכנסה מקצבאות ותמיכות

משקי הבית בעשירונים הנמוכים הם בעלי הכנסות נמוכות הן מעבודה והן מהון והם נאלצים להסתמך במידה רבה על קצבאות ותמיכות. ב-2017, הכנסה זו היוותה קרוב למחצית מכלל ההכנסה של משקי בית בעשירון התחתון, 37% מכלל ההכנסה של משקי בית בעשירון השני וכרבע מהכנסות משקי הבית בעשירון השלישי. אצל ארבעת העשירונים הגבוהים היא נעה בין 8% בעשירון השביעי ל-4.8% בעשירון העליון.

בשני העשורים האחרונים הצטמקו מאוד ההכנסות של משקי הבית מקצבאות ומתמיכות: בעוד שבשנת 2000 הן היוו 14% מההכנסה הממוצעת של משקי הבית, ב-2017 ירד משקלן ל-10.9%. ירידה זו משקפת את הקיצוצים הגדולים שנעשו בקצבאות המוסד לביטוח לאומי בשנות משבר האינתיפאדה השנייה ואת השינויים שנעשו במנגנון העדכון של הקצבאות.

הנפגעים הגדולים מאותם קיצוצים היו ששת העשירונים הנמוכים: בעשירון התחתון, לדוגמא, ירד משקל הקצבאות והתמיכות בתוך כלל הכנסות משקי הבית מ-66.6% ל-45.8% ובעשירון השני – מ-50.4% ל-37.2%.

הכנסה מפנסיות ומקופות גמל

בשנת 2017, ההכנסות מפנסיות ומקופות גמל היוו חלק קטן מן ההכנסות של שני העשירונים הנמוכים – 0.9% ו-1.8%, בהתאמה (אולם יש לזכור כי הנתונים כאן מתייחסים לכלל משקי הבית ולא רק למשקי בית שבראשם פנסיונרים). היקף הכיסוי של הביטוח הפנסיוני עדיין נמוך, למרות הנהגתו של ביטוח פנסיה חובה.

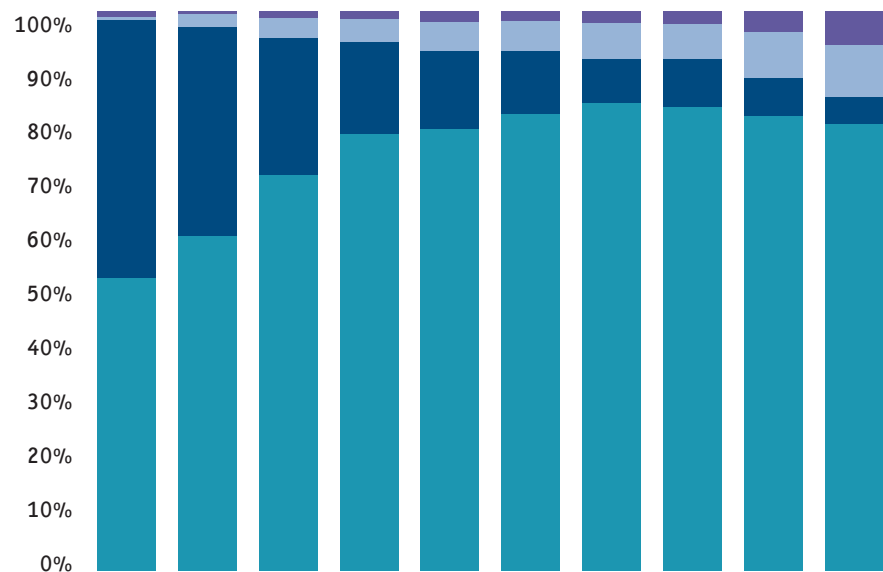
אצל משקי בית בעשירונים הגבוהים, משקלן של ההכנסות מפנסיה ומקופות גמל גבוה משמעותית והוא נע בין 6.5% בעשירון השישי ל-9.1% בעשירון העליון.

הערה: הנתונים על הכנסות מהון, כמו כל הנתונים על הכנסות משקי הבית, מקורם בדיווחים מפי הנפקדים בסקר הוצאות והכנסות משק הבית, ולא ממקורות מנהליים ממשלתיים כדוגמת מנהל הכנסות המדינה. על כן ייתכנו אי-דיוקים: בעבר כבר נמצאו פערים משמעותיים, בעיקר בעשירון העליון, בין שני המקורות, כאשר הנתונים המנהליים על הכנסות מהון נמצאו גבוהים מדיווחי הנפקדים.

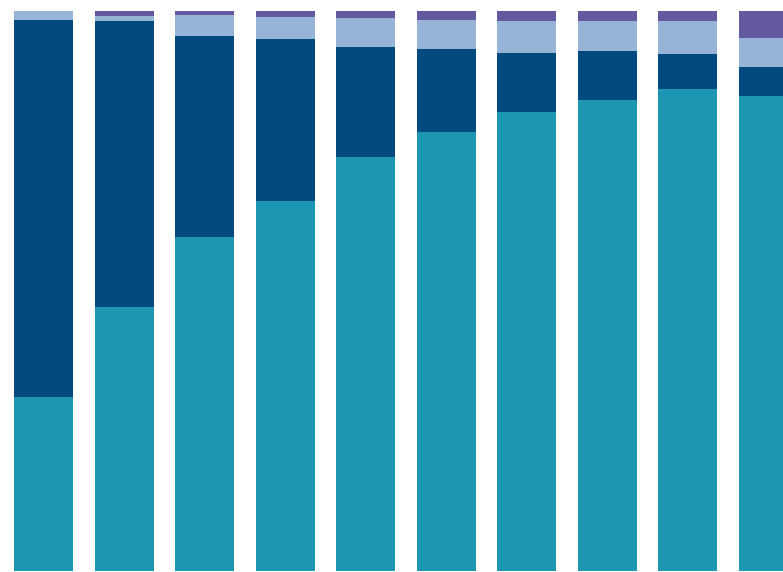
מרכיבי ההכנסה של משקי בית: עבודה, קצבאות, פנסיה והון

חלקו של כל מרכיב בהכנסה הכספית ברוטו של משקי הבית • 2000 ו-2017 • לפי עשירוני הכנסה כספית נטו לנפש סטנדרטית

2017



2000



										עשירון										
1	2	3	4	5	6	7	8	9	10	מהון	1	2	3	4	5	6	7	8	9	10
1.0	1.0	1.4	1.8	2.0	1.2	2.1	2.8	3.3	6.6	0.7	--	0.4	0.4	0.8	1.1	1.0	1.5	1.4	1.6	4.4
0.9	1.8	3.2	3.7	5.2	6.5	6.4	6.8	8.9	9.1	מנסיות וקופות גמל	0.7	1.3	3.6	4.2	5.0	5.4	5.6	5.4	5.8	5.1
45.8	37.2	24.8	16.7	13.7	10.8	8.0	7.6	6.2	4.8	מקצבאות ותמיכות	66.6	50.4	35.4	28.5	19.2	14.8	10.3	8.6	5.8	5.0
52.3	60.0	70.6	77.7	79.1	81.5	83.4	82.9	81.6	79.5	מעבודה	31.7	47.9	60.6	66.5	74.6	78.9	82.5	84.5	86.7	85.5

מקורות: הלמ"ס, סקר הוצאות משק הבית לשנת 2000; הנתון לשנת 2017 נמסר על ידי גף צריכה לכספים בלמ"ס, ינואר 2019.

גידול במספר המפרנסים בעשירונים הנמוכים

בין השנים 2000-2017 גדל מספר המפרנסים במשקי בית שבעשירונים הנמוכים: בעשירון התחתון ב-65%, בעשירון השני ב-56%, בעשירון השלישי ב-54% ובעשירון הרביעי ב-43%. בעשירונים הגבוהים, לעומת זאת, הגידול במספר המפרנסים היה נמוך יותר: 12% בעשירון התשיעי ו-7% בעשירון העליון.

בשני העשורים האחרונים גדלה ההשתתפות בכוח העבודה ובשנת 2017 היא עמדה על 64%.⁸ דבר שהתבטא בגידול במספר המפרנסים במשקי הבית, בעיקר בחלק הנמוך של סולם העשירונים. בין השנים 2000-2017 גדל מספר המפרנסים בעשירון התחתון ב-65%, בעשירון השני ב-56%, בעשירון השלישי ב-54% ובעשירון הרביעי ב-43%. בעשירון התשיעי, לעומת זאת, הגידול עמד על 12% ובעשירון העליון על 7% בלבד.⁹ יש לציין כי נתונים אלה מתייחסים לכלל משקי הבית בישראל, שכירים ועצמאיים. גידול משמעותי נרשם בקרב משקי בית שכראשם/מפרנס/ת בגיל 65 ומעלה, וזאת במרבית עשירונים.¹⁰

הגידול במספר המפרנסים הוא תולדה של שני גורמים עיקריים:

הראשון הוא הקיצוצים הגדולים שנעשו בשנות משבר האינתיפאדה השנייה בקצבאות המוסד לביטוח לאומי, תחת הסיסמא של שר האוצר דאז, בנימין נתניהו, "שיצאו לעבוד". באותן שנים נעשו קיצוצים גדולים בקצבת הבטחת הכנסה, בקצבת ילדים ובדמי אבטלה. כתמריץ לעבודה וכפיצוי על שכר נמוך הנהיגה הממשלה אז את "מס הכנסה שלילי" או כניויו כיום, "מענק עבודה".¹¹

הגורם השני הוא ההעלאה בשנת 2004 של גיל הזכאות לפנסיה ולקצבת זקנה, מ-60 ל-62 לנשים ומ-65 ל-67 לגברים.

הממשלה, המודרכת על ידי אידיאולוגיה ניאוליברלית, יכולה להתגאות ב"הצלחה" של מדיניותה: שיעור משקי הבית הנשענים בלעדית על קצבאות קטן בעוד ששיעור המפרנסים גדל. גם מנקודת הראות של המפרנסים החדשים (או הישנים הממשיכים לעבוד) – לפחות חלקם – יש מן החיוב בהישארות בשוק העבודה, שכן התפרנסות מעבודה נתפסת בחברה כראויה יותר מהתפרנסות מקצבאות.

ועם זאת יש מקום לתהיות על המצב החדש, בעיקר על רקע העובדה שהקיצוצים בקצבאות הביטוח הלאומי וההעלאה של גיל הזכאות לפנסיה ולקצבת זקנה לא נעשו משיקולים חברתיים אלא משיקולים של עלויות תקציביות; צריך לזכור כי בו בזמן שהקצבאות המיועדות למשפחות מעוטות הכנסה קוצצו, משפחות מרובות הכנסה זכו לתוספת הכנסה משמעותית ברמותה של הפחתת מסים.

הגם שהגידול במספר המפרנסים העלה במעט את ההכנסה של משקי הבית, לא היה בו די כדי לשנות באופן מהותי את סולם ההכנסות. רבים מן המפרנסים החדשים נקלטו בענפים ובעיסוקים נמוכי שכר ו/או במשרות חלקיות. נתונים של סקר משרות פנויות, שהלמ"ס החלה לערוך ב-2013, מעלים כי רוב המשרות הפנויות היו בענפי שירותים כרוגמת מכירות, מלצרות, נציגי מכירות, מטפלים סיעודיים, מאבטחים וכיו"ב.¹²

מספר המפרנסים לחשק בית, לפי עשירון, 2000 ו-2017

לכל משקי הבית • לפי עשירוני הכנסה כספית נטו לנפש סטנדרטית

שיעור שינוי	מספר מפרנסים		
	2017	2000	
2017-2000			
65%	0.66	0.40	עשירון 1
56%	0.86	0.55	עשירון 2
54%	1.29	0.85	עשירון 3
43%	1.56	1.09	עשירון 4
27%	1.60	1.27	עשירון 5
22%	1.74	1.43	עשירון 6
19%	1.87	1.57	עשירון 7
17%	1.81	1.55	עשירון 8
12%	1.91	1.70	עשירון 9
7%	1.74	1.64	עשירון 10

מקורות: עיבוד של מרכז ארוה מתוך הל"מ, סקד הוצאות משק הבית לשנת 2000; הנתון לשנת 2017 נמסר על ידי גף צריכה וכספים בל"מ, ינואר 2019.

המפרנסים החדשים לא הובילו לשדרוג משמעותי של הכנסות משקי הבית בעשירונים הנמוכים: נהפוך הוא, שיעור העוני בקרב משפחות עובדות עלה, הן במשקי בית עם מפרנס/ת אחד/ת והן במשקי בית עם שני מפרנסים ויותר.¹³ לא זו בלבד, שיעור העוני הכללי, שעמד על כ-17% לפני הקיצוצים של 2003, קפץ מיד לאחריהם לכ-20% ומאז, הגם שהוא ירד מעט – ב-2017 הוא עמד על 18.4% – הוא עדיין גבוה משהיה לפני הקיצוצים. בהקשר זה, מן הראוי לציין כי העוני איננו עוד נחלתם הבלעדית של מעוטי השכלה, שכן תחולתו גדלה גם בקרב משקי בית בעלי השכלה אקדמית.¹⁴

על כך יש להוסיף כי הפיצוי שהנהיגה הממשלה עבור בעלי שכר נמוך, "מענק העבודה", רחוק מלהיות פיצוי של ממש. על פי פרסומי בנק ישראל, שיעור המיצוי, שעלה עם השנים, עדיין עומד על 70% – נמוך משיעור המיצוי של קצבאות הביטוח הלאומי, העומד על כ-90%. עבור מקבלי שכר מינימום הוא מהווה תוספת שנתית של לא יותר מ-5%; והכסף מתקבל במספר תשלומים במועדים המנותקים ממועד ההשתכרות.¹⁵ במלים אחרות, המענק אינו מהווה פתרון לאי שוויון בישראל;¹⁶ לא זו בלבד, הוא אף מהווה סבסוד למעסיקים ומקנה לגיטימציה לנורמה של תשלום שכר נמוך.¹⁷

עבור חלק גדול של המפרנסים החדשים, המצב החדש מהווה הרעה של ממש באיכות החיים: למשל, נשים וגברים שהועסקו רוב חייהם במקצועות שוחקים; אימהות חד-הוריות הנאלצות להפנות חלק גדול מהכנסתן לטובת טיפול חלופי לילדים; נשים, שהיו אחראיות לטיפול בילדים ובקשישים – טיפול רב ערך שמשום מה אינו נחשב לעבודה – ועתה הן מאולצות לצאת אל שוק העבודה הפורמאלי;¹⁸ גברים קשישים המתקשים למצוא עבודה בתחום מומחיותם ונדרחים לעיסוקים שאינם הולמים את כישוריהם; ועוד.

סיכומו של דבר: הגידול במספר המפרנסים משקף סדר-יום פוליטי-כלכלי ולא שיפור ושדרוג של שוק העבודה.

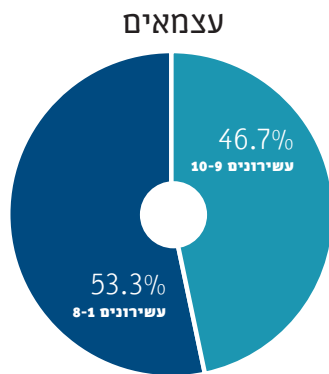
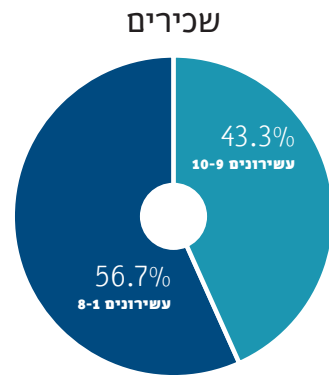
סיכום:

ההכנסה הכספית מכל ארבעת מקורות ההכנסה: משקי בית שבראשם שכיר/ה ומשקי בית שבראשם עצמאי, 2017

הכנסה כספית חודשית חמוצעת ברוטו של משקי בית שבראשם/ן עצמאי/ת, 2017

בש"ח • במחירים שוטפים

חלקו של כל עשירון בעוגת ההכנסות	הכנסה ברוטו בש"ח	
1.9%	4,858	עשירון 1
3.6%	9,150	עשירון 2
4.6%	11,949	עשירון 3
5.8%	14,828	עשירון 4
6.9%	17,778	עשירון 5
8.1%	20,973	עשירון 6
10.0%	25,760	עשירון 7
12.4%	32,025	עשירון 8
15.7%	40,314	עשירון 9
31.0%	79,953	עשירון 10



הכנסה כספית חודשית חמוצעת ברוטו של משקי בית שבראשם/ן שכיר/ה, 2017

בש"ח • במחירים שוטפים

חלקו של כל עשירון בעוגת ההכנסות	הכנסה ברוטו בש"ח	
2.3%	5,079	עשירון 1
3.8%	8,537	עשירון 2
5.0%	11,216	עשירון 3
6.2%	13,892	עשירון 4
7.4%	16,589	עשירון 5
8.8%	19,754	עשירון 6
10.5%	23,532	עשירון 7
12.8%	28,721	עשירון 8
16.4%	36,888	עשירון 9
26.9%	60,484	עשירון 10

ב-2017, ההכנסה החודשית הממוצעת ברוטו מכל ארבעת מקורות ההכנסה של משק בית שבראשו שכיר/ה בעשירון העליון עמדה על 60,484 ש"ח, פי 12 מן ההכנסה המקבילה של העשירון התחתון, שעמדה על 5,079 ש"ח.¹⁹

שני העשירונים העליונים קיבלו, יחד, 43.3% מכלל עוגת ההכנסות של משקי בית שבראשם שכיר/ה; שמונת העשירונים הנותרים קיבלו יחד 56.7%. יש לציין כי התפלגות זו כמעט ולא השתנתה בעשור האחרון.

בקרב משקי בית שבראשם עצמאי/ת, הפער בין העשירון העליון והתחתון היה גבוה יותר – הכנסתו של העשירון העליון – 79,953 ש"ח – היתה גבוהה פי 16.5 מזו של העשירון התחתון, שעמדה על 4,858 ש"ח.

שני העשירונים העליונים של משקי הבית שבראשם עצמאי/ת קיבלו, יחד, 46.7% מכלל ההכנסות של משקי בית אלה, בעוד ששאר שמונת העשירונים קיבלו ביחד 53.3% מעוגת ההכנסות.

שכר

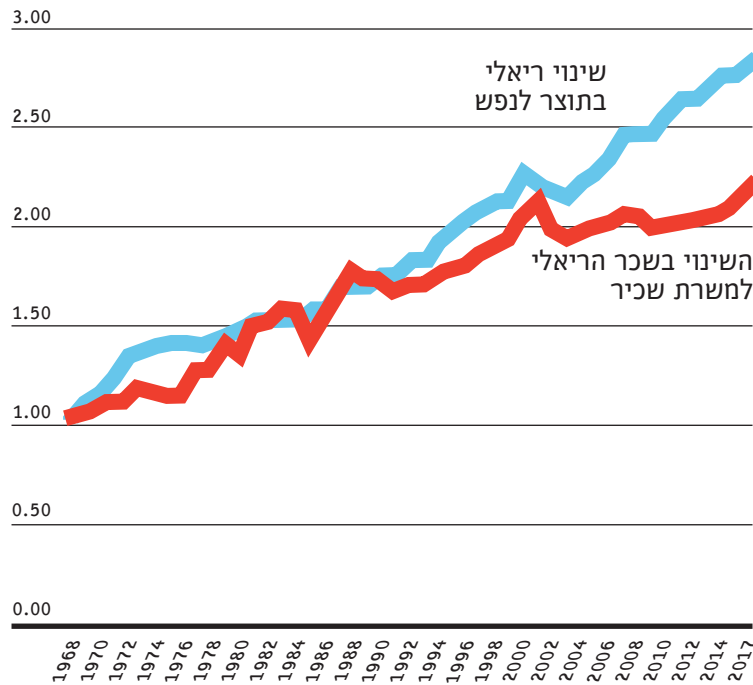
- נתוני הלמ"ס מבוססים על סקר הוצאות והכנסות משקי הבית, הנערך אחת לשנה בקרב מדגם של 9,017 משקי בית המייצגים 2.5 מיליון משקי בית באוכלוסייה.²⁰
- נתוני המוסד לביטוח לאומי מבוססים על דיווחי מעסיקים. האוכלוסייה המדווחת כוללת את כל הבוגרים המבוטחים על-פי חוק הביטוח הלאומי ועל-פי חוק ביטוח בריאות ממלכתי.
- על פי נתוני המוסד לביטוח לאומי, השכר הממוצע לחודש עבור עובדי שכירים בשנת 2016 עמד על 10,488 ש"ח; הנתון המקביל לשנת 2017 שמפרסמת הלמ"ס הוא עבור ההכנסה הכספית החודשית הממוצעת של שכירים, שעמדה על 10,095 ש"ח.²¹
- נתוני המוסד לביטוח לאומי מתעדכנים אחרי נתוני הלמ"ס, כפי שניתן להבחין בנתונים שיוצגו להלן.

נתוני השכר שיוצגו להלן הם משני מקורות: הלשכה המרכזית לסטטיסטיקה (הלמ"ס) והמוסד לביטוח לאומי. בין שני המקורות יש הבדלים:

צמיחה תעלה את השכר? לא בהכרח

התמ"ג לנפש והשכר הריאלי, 1968-2017

1=1968 תד



מקור: עיבוד של האגף לכלכלה ומחקר בביטוח הלאומי עבור מרכז אדווה, פברואר 2019.

כללית. רווחי הצמיחה עשויים לזרום לכיסם של בעלי ההון יותר מאשר לכיסם של העובדות והעובדים מן השורה. ואכן אנו יודעים כי בעשורים האחרונים, חלקם של העובדים בעוגת ההכנסות הלאומית מצטמק בעוד שחלקם של המעסיקים עולה.²³

מאז שוך האינתיפאדה השנייה, שגרמה למשבר כלכלי עמוק, שב המשק הישראלי לצמוח.

כפי שראינו, גם השכר הריאלי גדל – אלא שהוא גדל בשיעור נמוך משיעור הגידול בתמ"ג לנפש.

פוליטיקאים וכלכלנים רבים אוהבים לקשר בין השניים באומרם שגידול בשכר – ובעקבותיו צמצום האי שוויון – הוא תולדה של צמיחה. לכן הפתרון שלהם לשאלת האי שוויון הוא צמיחה, צמיחה ועוד צמיחה.

תשובה זו זקוקה לתיקון, שכן בישראל ידענו תקופות ארוכות של צמיחה מבלי שהדבר ילווה בגידול מקביל בשכר.

למעשה, כבר לפני שלושה עשורים התנתקה הצמיחה – הגידול בתמ"ג לנפש – מן הגידול בשכר הממוצע. נתוני המוסד לביטוח לאומי²² המוצגים בתרשים שלהלן מראים כי עד אז, במהלך שני העשורים שבין 1968 ל-1989, הגידול בתמ"ג לנפש אכן היה מלווה בעלייה מקבילה של השכר הריאלי. אלא שבתחילת שנות ה-1990 נפתח פער בין השניים, כאשר התמ"ג לנפש החל לגדול יותר מן השכר הממוצע. במשך מספר שנים הפער שנוצר נותר על כנו, עד אשר במשבר האינתיפאדה השנייה חלה התנתקות של ממש בין השניים והתמ"ג לנפש גדל הרבה יותר מן השכר הריאלי. בשנים 2013-2014 הגיע הפער בין שיעור הגידול בתמ"ג לנפש ובין שיעור הגידול בשכר הריאלי לשיא. למן שנת 2015 הוא מצוי במגמת ירידה איטית.

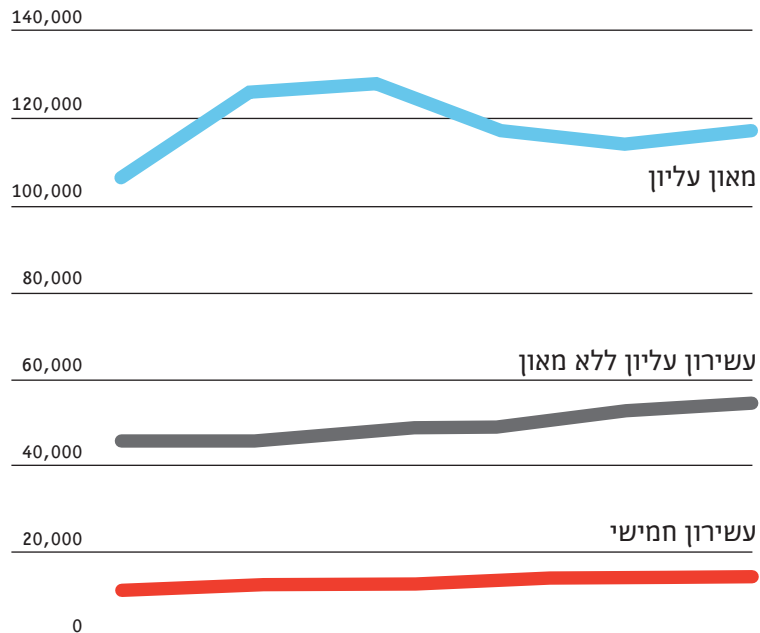
יוצא, כי צמיחה אינה מיתרגמת בהכרח ובאופן אוטומטי לעליית שכר

השכר במשק גדל בקצב נמוך משמעותית מן הגידול בצמיחה. פירוש הדבר שהצמיחה אינה מיתרגמת באופן אוטומטי לגידול בשכר ובוודאי שלא לגידול זהה.

הכנסה גבוהה: המאון העליון

הכנסה ברוטו של משקי בית שבראשם שכיר/ה: מאון עליון, עשירון עליון ללא מאון עליון ועשירון חמישי 2012-2017

לפי עשירוני הכנסה ברוטו למשק בית • בש"ח • במחירי 2017



מקורות: הלמ"ס, סקרי הוצאות והכנסות משק הבית לשנים 2012-2017.

אי שוויון משמעותי בהכנסות קיים לא רק בין העשירונים הגבוהים והנמוכים אלא גם בתוך העשירון העליון עצמו, בין המאון העליון לבין תשעת המאונים התחתונים של העשירון העליון.

אילו היו קיימים נתונים מהימנים עבור האלפיון העליון היינו צופים באי שוויון גדול עוד יותר. סקירה של משרד האוצר אודות 400 בעלי ההכנסות הגבוהות בישראל ("מגה-עשירים") העלתה, כי החלק הארי של הכנסותיהם מגיע מרווחי הון, ריבית ודיבידנדים (86.6%) לעומת 8.2% הכנסות מעבודה שכירה ו/או עצמאית.²⁴

הנתונים שיוצגו להלן כוללים את כל ארבעת מקורות ההכנסה של משקי הבית: מהון, משכר, מקצבאות ומפנסיה עבור משקי בית שבראשם שכיר/ה.²⁵ נזכיר כי במאון העליון, חלק גדול מן ההכנסה של משקי הבית נובעת לא משכר אלא מהון, וזו נרשמת למשק הבית כולו ולא לעומדת/ראשו בלבד.

מבט על פני התקופה 2000-2017 מעלה כי ההכנסה הממוצעת של המאון העליון של משקי הבית גבוהה פי 2-3 מן ההכנסה הממוצעת של משקי הבית בשאר משקי הבית של העשירון העליון. עמד על כך משרד האוצר, כאשר ציין כי "הפערים בהכנסות בקצה התחתון של התפלגות ההכנסות אינם הסיבה העיקרית לרמת אי השוויון הנמרד בישראל... לפערים בהכנסות בקצה העליון של התפלגות ההכנסות בישראל תרומה משמעותית לאי שוויון".²⁶

עוד עולה, כי במשך עשור שלם, 2000-2011, ההכנסות של משקי הבית בעשירון העליון ללא המאון העליון ובעשירון החמישי, נותרו כמעט ללא שינוי.²⁷ ההכנסות של משקי בית אלה החלו לעלות רק לאחר מכן: בין השנים 2012-2017, בממוצע, בכ-20% כל אחד.²⁸

בשנת 2017, ההכנסה הממוצעת של המאון העליון של משקי הבית שבראשם שכיר/ה – שהוא העשירון העליון של העשירון העליון – היתה גבוהה פי 2.2 מן ההכנסה הממוצעת של תשעת המאונים הנותרים של העשירון העליון של משקי הבית.

שכר המנהלים הבכירים פי 36 מהשכר הממוצע במשק

מנהלי התאגידים הגדולים נהנים מרמת תגמול גבוהה ביותר.

אנו יודעים על שכר זה הודות לחוק המחייב את התאגידים שמניותיהם נסחרות בבורסה לפרסם את השכר של חמשת מקבלי השכר הגבוה ביותר בתאגיד. על שכרם של תאגידים שאינם נסחרים בבורסה אין בנמצא נתונים. הנתונים שלהלן הם המעודכנים ביותר שפורסמו והם מתייחסים לשנת 2017.

ב-2017, התגמול של המנכ"לים והמנהלים הבכירים בתאגידים הגדולים ירד, יחסית ל-2016. הלוח שלהלן מבהיר, שהירידה המשמעותית הייתה, לראשונה, בתגמולים המרכיבים את השכר, זאת בשעה שהמענקים, תשלום מבוסס מניות ו"אחר", כמעט ולא השתנו ו/או עלו. חלק מהירידה עשוי להיות מוסבר בחוק להגבלת שכר הבכירים במגזר הפיננסי שנכנס לתוקף באוקטובר 2016. החוק קובע, כי מנהלים בכירים המועסקים בכנסים, בחברות הביטוח ובכתי ההשקעות לא יוכלו לקבל שכר בעלות שנתית של יותר מ-2.5 מיליון ש"ח לשנה, או שכר בעלותו של עד פי 35 מעלות שכרו של העובד הזוטר ביותר בחברה.²⁹

עם כל זאת, התגמול של מנהלי התאגידים הגדולים היה גבוה ביותר. מנכ"לים באחת מ-100 החברות הגדולות ביותר שמניותיהן נסחרות בבורסה התל אביבית ("תל אביב 100" בין השנים 2011-2016 ו-"תל אביב 125" בשנת 2017) תוגמלו, בממוצע, בסכום שנתי כולל של 4.45 מיליון ש"ח, או 371 אלף ש"ח בחודש.

התגמול השנתי הממוצע של כל חמשת נושאי המשרות הבכירות בחברות אלה, ביחד, עמד על 3.15 מיליון ש"ח, או 263 אלף ש"ח בחודש.

בשנת 2017 הפערים בין המנהלים הבכירים ובין שאר העובדים בישראל הוסיפו להיות גבוהים ביותר. התגמול הממוצע של המנכ"לים היה גבוה פי 36 מן השכר הממוצע במשק בשנת 2017 (10,303 ש"ח, עובדים ישראליים בלבד) ופי 74 משכר המינימום באותה שנה (5,000 ש"ח).

תיגמול מנהלים בחברות הנסחרות במדד "תל אביב 100", 2011-2017

באלפי ש"ח • במחירי 2017

מנהלים בכירים "בתל אביב 100"							מנכ"לים							
2017	2016	2015	2014	2013	2012	2011	2017	2016	2015	2014	2013	2012	2011	
263	281	336	300	329	290	348	371	382	424	368	386	379	465	תגמול חודשי ממוצע
126	155	153	165	172	169	164	151	194	176	186	200	205	197	שכר ו/או דמי ניהול
78	79	100	91	89	90	108	120	123	149	147	131	133	162	מענקים
120	100	161	90	96	82	127	200	141	201	97	128	119	187	תשלום מבוסס מניות
26	24	33	34	32	21	37	31	26	36	15	34	24	54	אחר

הערות:

1. בכיר ב"תל אביב 100" לשנים 2011-2016 ו"תל אביב 125" לשנת 2017 - ממוצע חמשת בעלי השכר הגבוה בחברה.
2. נתונים הכספיים המוצגים לעיל נלקחו מתוך הדוחות הכספיים של החברות הנסחרות במדד "תל אביב 100" ו"תל אביב 125". הנתונים מתפרסמים מכוח תקנה 21 של הרשות לניירות ערך: תגמולים לבעלי עניין ולנושאי משרה בכירה.
3. מניות הדוחות הכספיים עולה, כי ישנם מקרים בהם בעלי התפקיד הבכיר בחברה אינם נמנים עם חמשת בעלי התגמולים הגבוהים מבין נושאי המשרה הבכירה בחברה או בתאגיד שבשליטתה.
4. הנתונים הינם לשנים קלנדריות (2011-2017) ולמועסקים במשרה מלאה (100%). בכירים שצויין עבורם כי הם מועסקים במשרה חלקית, שכרם תוקן באופן יחסי למשרה מלאה.
5. מרכיבי השכר הם: שכר כולל הפרשות סוציאליות; מענקים (בנוס); תשלום מבוסס מניות ואחר.
6. עבור חלק מנושאי המשרה השכר ניתן באמצעות דמי ניהול.

הערה: הנתונים המוצגים בעמוד זה עובדו ונותרו על ידי הכלכלנית ור"ח ספאא סבאח אנבאריה.
מקור: עיבוד של מרכז אדוה מתוך אתר האינטרנט של הרשות לניירות ערך, לשנים 2011-2017.

שכר נמוך, שכר מינימום: בין 23% ל-33% מהשכירים/ות

מהו שכר נמוך?

ארגון ה-OECD מגדיר "שכר נמוך" כשכר שאינו עולה על שני-שלישים של השכר החציוני במשק והוא כולל תחת מושג זה רק שכירים העובדים במשרה מלאה.

המוסד לביטוח לאומי, משתמש ב"שכר מינימום", כשהוא כולל תחת מושג זה את כלל השכירים, בין אם הם מועסקים במשרה מלאה ובין אם במשרה חלקית. ביולי 2016 עמד שכר המינימום על 4,825 ש"ח. יש להוסיף כי בעוד ש"שכר נמוך" נקבע בשוק העבודה, שכר מינימום נקבע בחוק.

על כן יש הבדל בין שני המוסדות בכל הנוגע להיקף הניצבים בתחתית סולם השכר: בעוד שהמוסד לביטוח לאומי מציין נתון של 33% עבור כלל המשתכרים עד שכר מינימום, ארגון ה-OECD מציין נתון של 23.1% עבור משתכרי שכר נמוך בישראל; נתון זה מציב את ישראל במקום גבוה ולא מחמיא בהשוואה לארצות המערב.

בשנת 2016, 23.1% מן השכירים הישראליים שעבדו במשרה מלאה קיבלו שכר נמוך, המוגדר על ידי ה-OECD כשכר שאינו עולה על שני-שלישים של השכר החציוני במשק. נתון זה הציב את ישראל במקום גבוה בשיעור המקבלים שכר נמוך.

בין אם נשתמש בנתון של ה-OECD ובין אם בזה של המוסד לביטוח לאומי, התמונה המתקבלת היא של ישראלים רבים מדי המקבלים שכר שאינו מאפשר להם לממש ציפיות לרמת חיים הנתפסת כנורמטיבית בישראל. למשל:

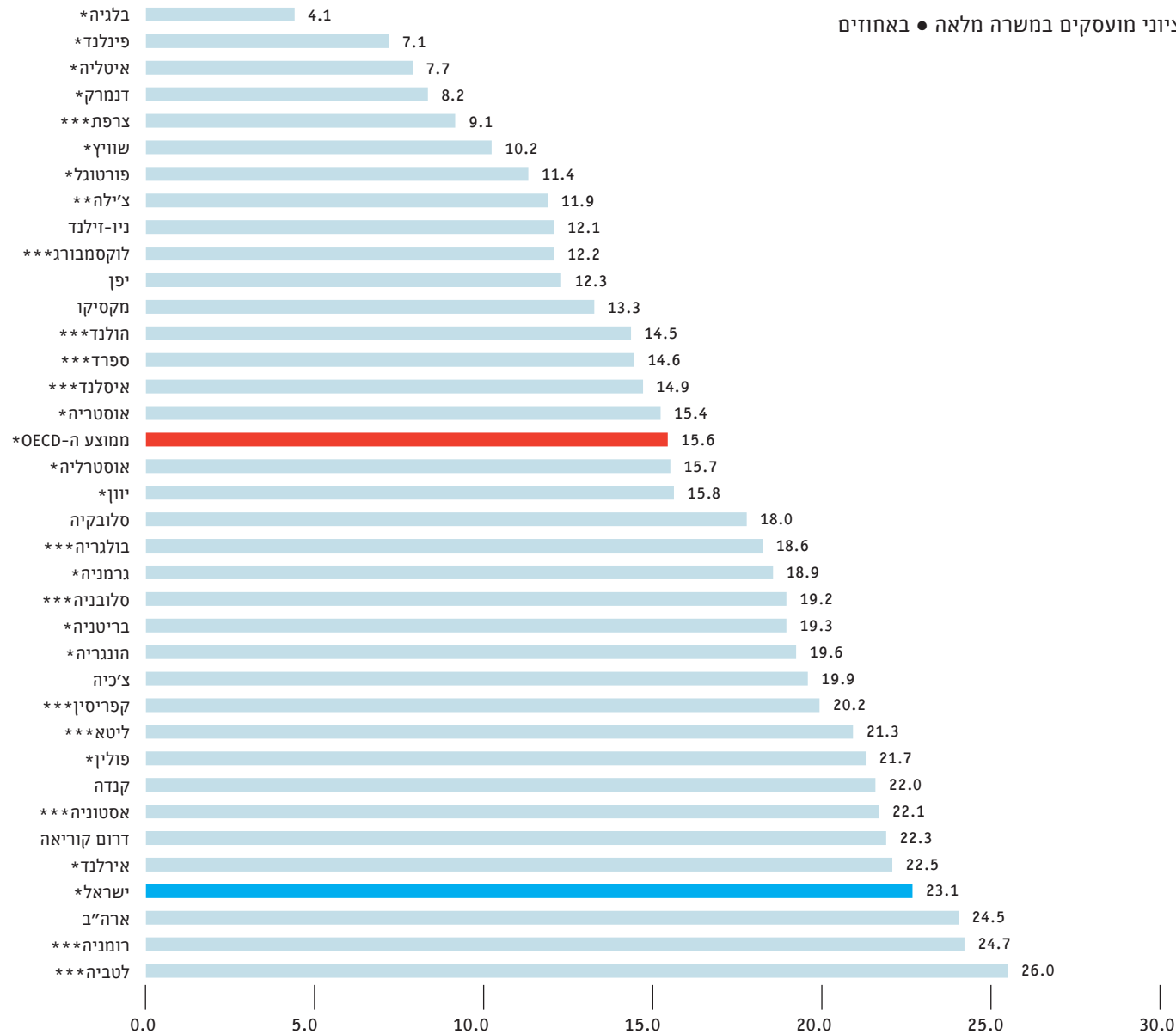
רכישה של דירה, בהינתן ההגדרה המקובלת של דירה בהישג יד – דירה שהוצאות עליה אינן עולות על 30% מן ההכנסה החודשית של משק הבית;³⁰

מימון תשלומי הורים הנדרשים כיום בהרבה מוסדות חינוך, מימון שיעורים פרטיים ומימון חוגים, תשלומים העשויים להגיע לאלפי שקלים בשנה;³¹

רכישת רכב פרטי: שיעור הבעלות על רכב אחד לפחות עמד בשנת 2016 על 37.2% בעשירון התחתון, 46.6% בעשירון השני ועל 55.8% בעשירון השלישי – וזאת בהשוואה ליותר מ-80% בארבעת העשירונים הגבוהים;³²

שכירים/ות המשתכרים/ות שכר נמוך, 2014-2017

שכירים המשתכרים עד שני-שלישים של השכר החציוני מועסקים במשרה מלאה • באחוזים



הערה:
 *** נתון לשנת 2014
 ** נתון משנת 2015
 * נתון משנת 2016

מקור:

OECD (2019), Wage levels (indicator). doi: 10.1787/0a1c27bc-en (Accessed on 07 February 2019).

רמת שכר – לפי סוג יישוב

בשנת 2016, כ-69% מהשכירים בישראל השתכרו לא יותר מהשכר הממוצע: בהתנחלויות החרדיות השיעור עמד על 90%, ביישובים הערביים על 83%, בעיירות הפיתוח – 76% וביישובים המבוססים – 61%.

המוסד לביטוח לאומי מפרסם נתוני שכר לפי שש רמות: עד שכר מינימום, עד מחצית השכר הממוצע, עד 75% השכר הממוצע, עד שכר ממוצע, עד פעמיים השכר הממוצע ומפעמיים השכר הממוצע ומעלה.

ב-2016 עמד השכר הממוצע לחודש עבודה, לפי נתוני המוסד לביטוח לאומי, על 10,488 ש"ח.

באותה שנה, שהיא האחרונה עבורה פורסמו נתונים המאפשרים השוואה, שיעור המשתכרים עד שכר מינימום עלה מ-30.8% ב-2015 ל-33% ב-2016, ראייה נוספת לכך שחלק מן המשרות שנוספו למשק היו בשכר מינימום. בנוסף, ב-2016, שיעור המשתכרים עד השכר הממוצע עמד על 69%, שיפורי-מה בהשוואה לשנת 2000, שבה עמד השיעור על 72%. במקביל עלה שיעור המשתכרים מעל לשכר הממוצע, מ-28% ל-31%.

נתוני המוסד לביטוח לאומי מאפשרים השוואה בין יישובים על פי רמות שכר אלה.³³ השיפור הגדול ביותר נרשם ביישובים הערביים, שם גדל שיעור המשתכרים מעל לשכר הממוצע מ-11% ב-2000 ל-17% ב-2016. גם ביישובים המבוססים (יישובים הנמנים עם אשכולות 8-10 בדירוג החברתי-כלכלי של הל"מ) ובעיירות הפיתוח נרשמה עלייה, אולם קטנה יותר, של 14% לערך. בקרב כלל היישובים המצויים בהתנחלויות, לא נרשם כמעט שינוי בשיעור המשתכרים מעל השכר הממוצע.

עם זאת, הפערים בין ההתנחלויות החרדיות לאלו הלא חרדיות ובין היישובים היהודים לאלו הערבים עדיין גדולים מאוד. בהתנחלויות החרדיות, 55% מהשכירים השתכרו ב-2016 עד שכר מינימום, בהשוואה ל-32% בהתנחלויות הלא חרדיות. ביישובים הערביים – 44% מהשכירים השתכרו ב-2016 עד שכר מינימום, בהשוואה לעיירות הפיתוח – 36% – וליישובים המבוססים – 25% בלבד.

התפלגות השכר של שכירים לפי רמת שכר וסוג יישוב, 2000

באחוזים

סך הכל	מספר ממוצע ומעלה	עד שכר ממוצע		סוג יישוב
		מזה: עד שכר מינימום	סך הכל	
100	28	29	72	ממוצע ארצי
100	39	24	61	יישובים מבוססים (אשכולות 8-10)
100	34	26	66	התנחלויות לא חרדיות
100	21	32	79	עיירות פיתוח
100	11	36	89	יישובים ערביים
100	10	51	90	התנחלויות חרדיות

מקור: עיבוד של מרכז ארוה מתוך בנדלק, ו' (2000). שכר והכנסות מעבודה לפי יישוב ולפי משתנים כלכליים שונים 1999-2000. ירושלים: המוסד לביטוח לאומי.

התפלגות השכר של שכירים לפי רמת שכר וסוג יישוב, 2016

באחוזים

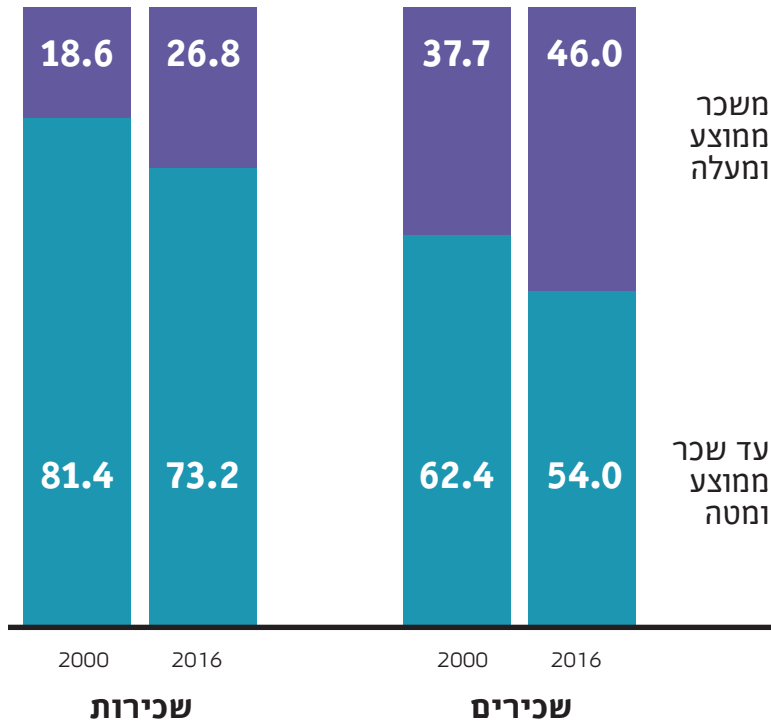
סך הכל	מספר ממוצע ומעלה	עד שכר ממוצע		סוג יישוב
		מזה: עד שכר מינימום	סך הכל	
100	31	33	69	ממוצע ארצי
100	44	25	56	יישובים מבוססים (אשכולות 8-10)
100	33	32	67	התנחלויות לא חרדיות
100	24	36	76	עיירות פיתוח
100	17	44	83	יישובים ערביים
100	10	55	90	התנחלויות חרדיות

מקור: רוזנברג, מ' (2016). שכר והכנסות מעבודה לפי יישוב ומשתנים כלכליים שונים, 2016. ירושלים: המוסד לביטוח לאומי.

רמת שכר – לפי מגדר

קבוצות שכר, לפי מגדר, 2000 ו-2016

באחוזים • במוצע לחודש עבודה



נתוני המוסד לביטוח לאומי על רמות שכר מאפשרים השוואה בין שכר נשים לשכר גברים.

בין שנת 2000 לשנת 2016, שיעור הנשים שהשתכרו שכר ממוצע ומעלה גדל ב-44%, מ-18.6% ל-26.8%. זאת, בשעה ששיעור הגברים שהשתכרו שכר ממוצע ומעלה – שהיה מלכתחילה גבוה יותר – גדל ב-22%, מ-37.7% ל-46%.

פער גדול במיוחד נרשם בדרגת השכר הנמוכה ביותר: בשנת 2016 היה שיעור הנשים שהשתכרו עד שכר מינימום – 32% – גבוה כמעט פי שניים משיעור הגברים – 16.6%.

למרות הירידה באי שוויון בין נשים וגברים, ישראל עדיין ממוקמת במקום לא מחמיא בקרב ארצות ה-OECD. ה-OECD מציג נתונים על הפער בשכר החציוני בין נשים לגברים המועסקים במשרה מלאה, בארצות החברות בו. ישראל מצויה קרוב לתחתית הדירוג, עם פער של 21.6%³⁵.

בראש הסולם, עם פער של 3.7% בלבד, ניצבת בלגיה ובתחתית הסולם, עם פער של 34.6%, ניצבת דרום קוריאה.

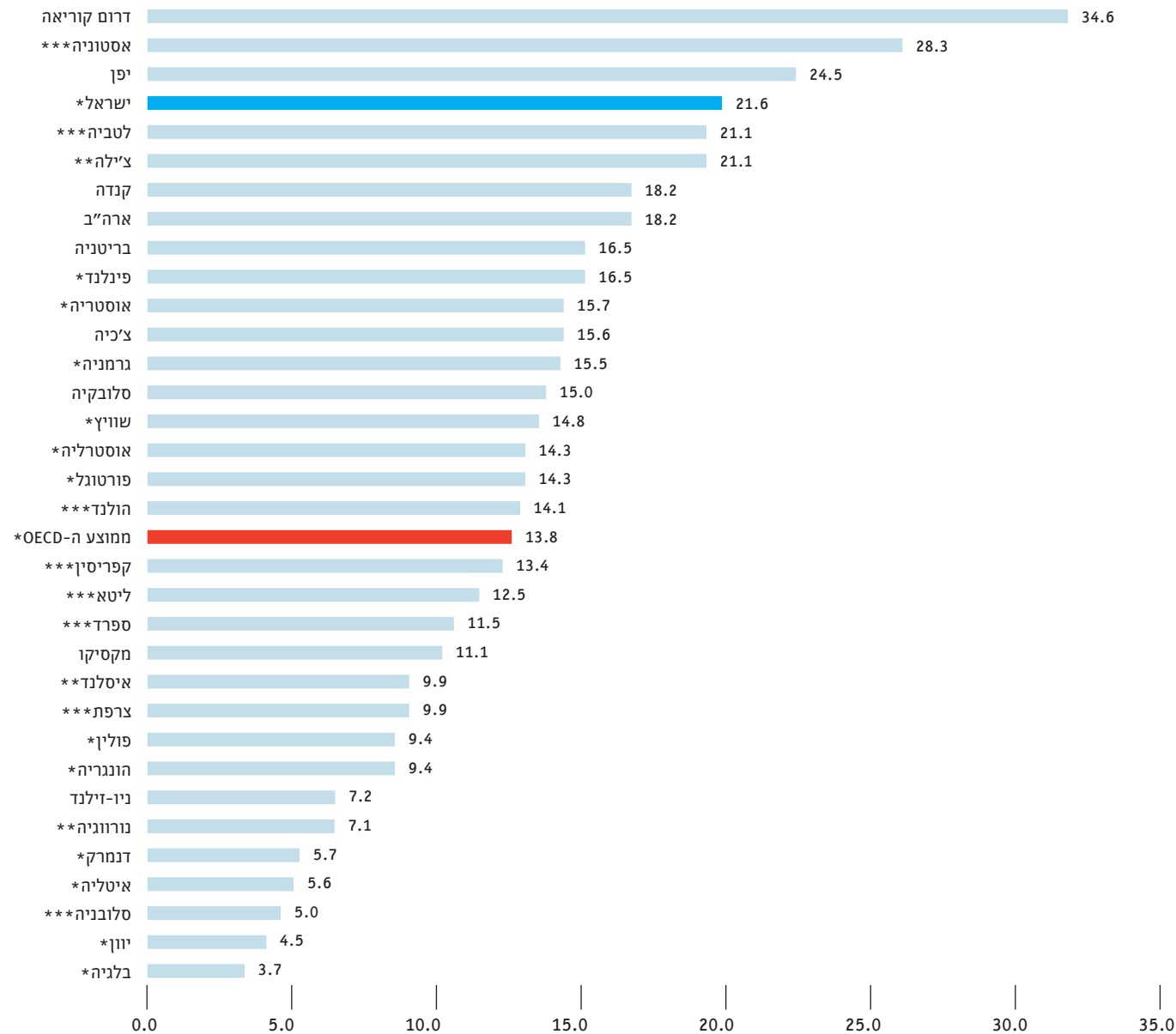
על פי נתוני המוסד לביטוח לאומי, בשנת 2016 עמד השכר הממוצע של גברים שכירים לחודש עבודה על 12,446 ש"ח וזה של נשים שכירות על 8,469 ש"ח.³⁴ בין השנים 2000-2016, שכר הנשים עלה יותר משכר הגברים, אך פערי השכר בישראל עדיין גבוהים.

הערה: תיתכן אי התאמה של עשירית האחוז עקב עיגול הנתונים.

מקורות: בנדלק, ד' (אוקטובר 2002). ממוצעי שכר והבנתם לפי יישוב ולפי משתנים בלבליים שונים 1999-2000. ירושלים: המוסד לביטוח לאומי; דונוברג, מ' (נובמבר 2018). שכר והבנתם מעבודה לפי יישוב ומשתנים בלבליים שונים, 2016. ירושלים: המוסד לביטוח לאומי.

הפער בשכר חציוני בין נשים לגברים, ארצות נבחרות, 2014-2017

שכירים/ות ועצמאים/יות במשרה מלאה •
באחוזים • לחודש עבודה



הערות:

1. הפער מוגדר כהפרש בין שכר הגברים לשכר הנשים חלקי שכר הגברים.

2. *** נתון לשנת 2014
** נתון לשנת 2015
* נתון לשנת 2016

מקור:

OECD (2019), Gender wage gap (indicator). doi: 10.1787/7cee77aa-en (Accessed on 07 February 2019).

רמת שכר — לפי מוצא

**בשנת 2017, שכרם של
אשכנזים דור שני עמד
על 36% מעל השכר
הממוצע וזה של מזרחים
דור שני עמד על 13%
מעל הממוצע. שכרם
של עולי ברית המועצות
לשעבר היה בקרבת
הממוצע ואילו שכרם של
ערבים ושל יוצאי אתיופיה
עמד על כשליש מתחת
לממוצע.**

בעוד שנתוני השכר שמפרסם המוסד לביטוח לאומי מאפשרים השוואה בין קבוצות יישובים, נתוני השכר שמפרסמת הלשכה המרכזית לסטטיסטיקה מאפשרים השוואה בין שכירים בקבוצות המוצא השונות. הנתונים מצביעים על פערים גבוהים ביותר בין הקבוצות העיקריות בישראל: יהודים אשכנזים, יהודים מזרחים וערבים.

ב-2017, בראש טבלת השכר ניצבו גברים אשכנזים דור שני עם שכר ממוצע של 16,961 ש"ח; אחריהם גברים אשכנזים מדור ראשון שעלו עד 1989, עם 16,023 ש"ח; גברים מזרחים דור שני, עם 13,291 ש"ח; גברים מזרחים מדור ראשון שעלו עד 1989, עם 12,692 ש"ח; גברים אשכנזים שעלו לאחר 1990, עם 11,836 ש"ח; ונשים אשכנזיות דור ראשון שעלו עד 1989, עם 10,952 ש"ח. שנה קודם לכן, הפער בשכרם של גברים אשכנזים מדור שני לבין גברים מזרחים מדור שני כבר היה קטן יותר, לאחר שנים של הצטמקות איטית.³⁶

שכרם של ילידי/ות ישראל לאב יליד ישראל נמוך יחסית עקב גילם הצעיר: גילם החציוני עמד בשנת 2017 על 33 שנה, בהשוואה לגיל 46 ולגיל 50 של מזרחים דור שני ואשכנזים דור שני, בהתאמה.

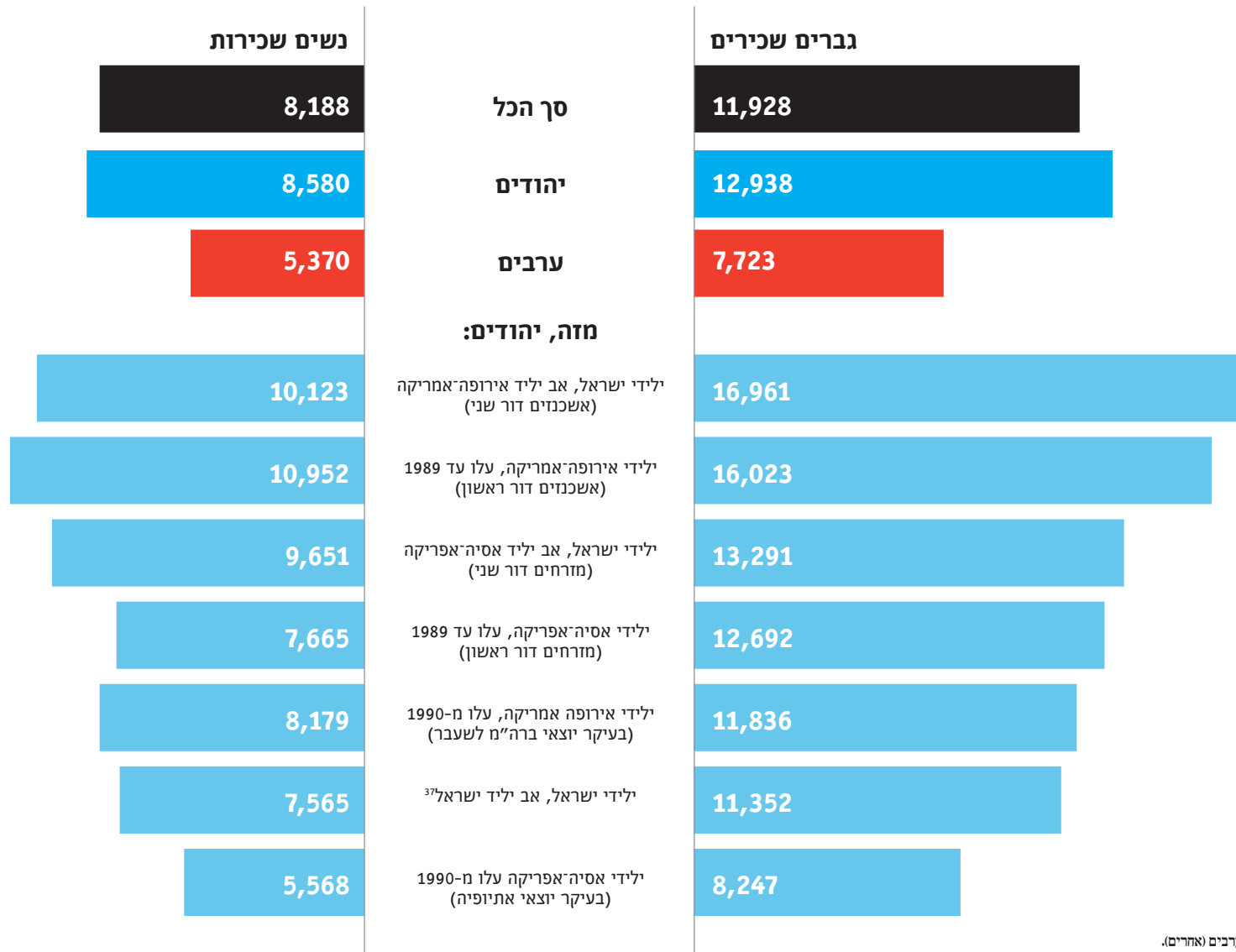
שכרם של הערבים אזרחי ישראל היה נמוך משמעותית מזה של כלל השכירים/ות: ב-2017, 7,723 ש"ח עבור גברים ו-5,370 ש"ח עבור נשים — כשני שלישים מהשכר הממוצע של כל אחת מהקבוצות.

שכר נמוך מעט יותר נרשם בקטגוריה של יהודים יוצאי אפריקה-אסיה דור ראשון שעלו אחרי 1990 — רובם ככולם, יש להניח, יהודים יוצאי אתיופיה; ב-2017 עמד שכר הגברים הממוצע בקרבם על 8,247 ש"ח — 70% מן השכר הממוצע של הגברים.

בתחתית סולם השכר עומדות נשים יוצאות אתיופיה (יהודיות ילידות אסיה-אפריקה שעלו אחרי 1990) ונשים ערביות, עם שכר ממוצע של 5,568 ש"ח ו-5,370 ש"ח, בהתאמה.

הכנסה חודשית מחוצעת ברוטו לשכיר/ה, משכר ומחשכורת, לפי לאום, מוצא ומין, 2017

בש"ח • במחירים שוטפים • לפי סדר יורד בטור הגברים שכירים

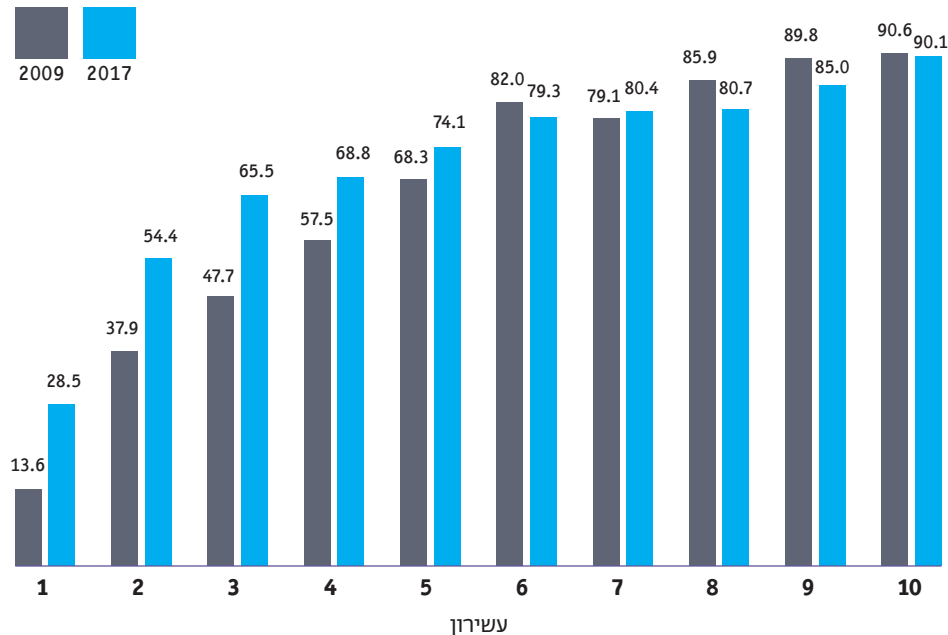


הערה: לא כולל נוצרים שאינם ערבים (אחרים).
מקור: נתונים שנמסרו על ידי גף צריכה וכספים בלמ"ס, נובמבר 2017.

הפרשה לפנסיה: גידול בעשירונים הנמוכים

שיעור משקי הבית המפרישים לחיסכון פנסיוני, לפי עשירונים, 2009 ו-2017

משקי בית שבהם ראש/ת משק הבית הוא/היא בגילאי 25-54 • לפי עשירון הכנסה
נטו לנפש סטנדרטית • באחוזים



הערה: הפרשה לפנסיה כוללת לפחות אחד מהבאים: תשלומים לקופת גמל, תשלומים לביטוח מנהלים ותשלומים לקרן פנסיה.
מקור: עיבוד של מרכז ארוה מתוך הלמ"ס, קובץ סקר הוצאות והכנסות משקי בית 2017.

פערי ההכנסות והשכר הופכים להיות בעייתיים במיוחד לאחר פרישה משוק העבודה, כאשר את מקום השכר תופסת הפנסיה – במידה והיא קיימת.

בשנים האחרונות עלה שיעור משקי הבית המפרישים לפנסיה, ובמיוחד בעשירונים הנמוכים, בין השאר הודות לחוק פנסיה חובה. עם זאת, החוק לא פתר את בעיית הפרשה לפנסיה של עובדות/ים המועסקים/ות בצורה פוגענית ובהם עובדי/ות קבלן, עובדים/ות שעתיים/ות ועובדים/ות פריילנסרים/ות; החוק גם לא נותן מענה לבעיית הרציפות, דהיינו הפרשה לפנסיה בעת הפסקות בתעסוקה.

דברים אלה משתקפים בעובדה שבקרב העשירון הראשון והשני שיעורי הפרשה נמוכים: 28.5% ו-54.4% בהתאמה. בשלושת העשירונים הגבוהים, שיעור משקי הבית שהפרישו לחסכון פנסיוני עמד על 85%, לערך. בסך הכול, בשנת 2017 ל-30% ממשקי הבית שהעומד/ת בראשם היה/תה בגיל העבודה, לא היתה כלל הפרשה לפנסיה.

שיעור משקי הבית המפרישים לפנסיה גדל בשנים האחרונות, בעיקר בעשירונים הנמוכים. עם זאת, ב-2017, 30.3% ממשקי הבית בישראל שהעומד/ת בראשם בגיל העבודה העיקרי, 25-54, לא הפרישו כלל לחיסכון פנסיוני.

הכנסות מפנסיה:

פערים גדולים במיוחד בקרב בני/ות 67 ומעלה

משקי בית בעלי הכנסה מפנסיה, לפי עשירון והכנסה חודשית ממוצעת מפנסיה, 2017

לפי עשירוני הכנסה כספית נטו למשק בית • באחוזים ובמחירים שוטפים • ראש/ת משק הבית בגיל 67 מעלה

הכנסה ממוצעת מפנסיה (בש"ח)	שיעור משקי הבית המקבלים פנסיה	עשירון הכנסה
815	4.2%	1
1,784	14.0%	2
1,906	28.2%	3
2,818	41.4%	4
3,893	60.0%	5
4,989	69.6%	6
6,560	76.1%	7
7,151	81.0%	8
10,027	79.9%	9
14,517	81.7%	10

הערות:

1. הכנסה מפנסיה למשק בית כוללת: פנסיה בארץ, רנטה ופנסיה מחו"ל ופנסיה מקופות גמל.

2. החישוב לעיל מתייחס רק למשקי בית המקבלים פנסיה.

מקור: עיבוד של מרכז ארוה מתוך הלמ"ס, קובץ נתונים לשנת 2017.

כאמור, משקי בית רבים אינם מפרישים לפנסיה. הצד השני של המטבע הוא ששכרם הנמוך של חלק גדול מן העובדות והעובדים אינו מאפשר הפרשה גדולה דיה כדי שתאפשר פנסיה מכובדת לאחר פרישה. התוצאה היא שבגיל פרישה, פערי ההכנסות בין משקי בית גבוהים מן הפערים בשנות העבודה.

ב-2017, ההכנסה הממוצעת מפנסיה של העשירון העליון של משקי הבית שבראשם בני/ות 67 ומעלה, שעמדה על 14,517 ש"ח, היתה גבוהה פי 8 לערך מזו של משקי בית בעשירון השני והשלישי, פי 5 מהעשירון הרביעי ופי 4 מהעשירון החמישי.

זאת ועוד, שיעור משקי הבית שבראשם בני/ות 67 ומעלה המקבלים רק קצבת זקנה ללא פנסיה כלשהי עמד בשנת 2017 על 38.1% – רובם המוחלט מצויים בעשירונים הנמוכים: 88.1% בעשירון הראשון, 76.7% בעשירון השני ו-60.1% בעשירון השלישי³⁸.

מדד הג'יני ירד, אך רמת האי שוויון עדיין גבוהה מאוד

הנתון האחד המסכם את מה שהוצג עד כה הוא מדד ג'יני. המדרד בוחן את מיקומה של מדינה על ציר שבין 0 ל-1: הקצה האחד, שערכו 0 (אפס), מסמן מצב שבו ההכנסה הפנויה מתחלקת באופן שווה בין האזרחים באוכלוסייה. הקצה השני, שערכו 1 (אחד), מסמן מצב שבו כל ההכנסה הפנויה במדינה מצויה בידיו של אדם אחד. ככל שמתקרבים לערך 1 כך הולך האי שוויון וגדל.

ראש הממשלה בנימין נתניהו מתגאה בכך שמדרד הג'יני של ישראל ירד בשנים האחרונות וזה אמנם נכון, אלא של ישראל נותר עוד מרחק רב עד אשר תגיע לשיעורי אי שוויון דומים לאלה של מערב אירופה. נתוני המוסד לביטוח לאומי מעלים כי בשנת 2017 עמד מדד הג'יני על 0.352. נתון זה מייצג ירידה של 1.6% לעומת 2016 והוא הנמוך ביותר מזה כשני עשורים.³⁹

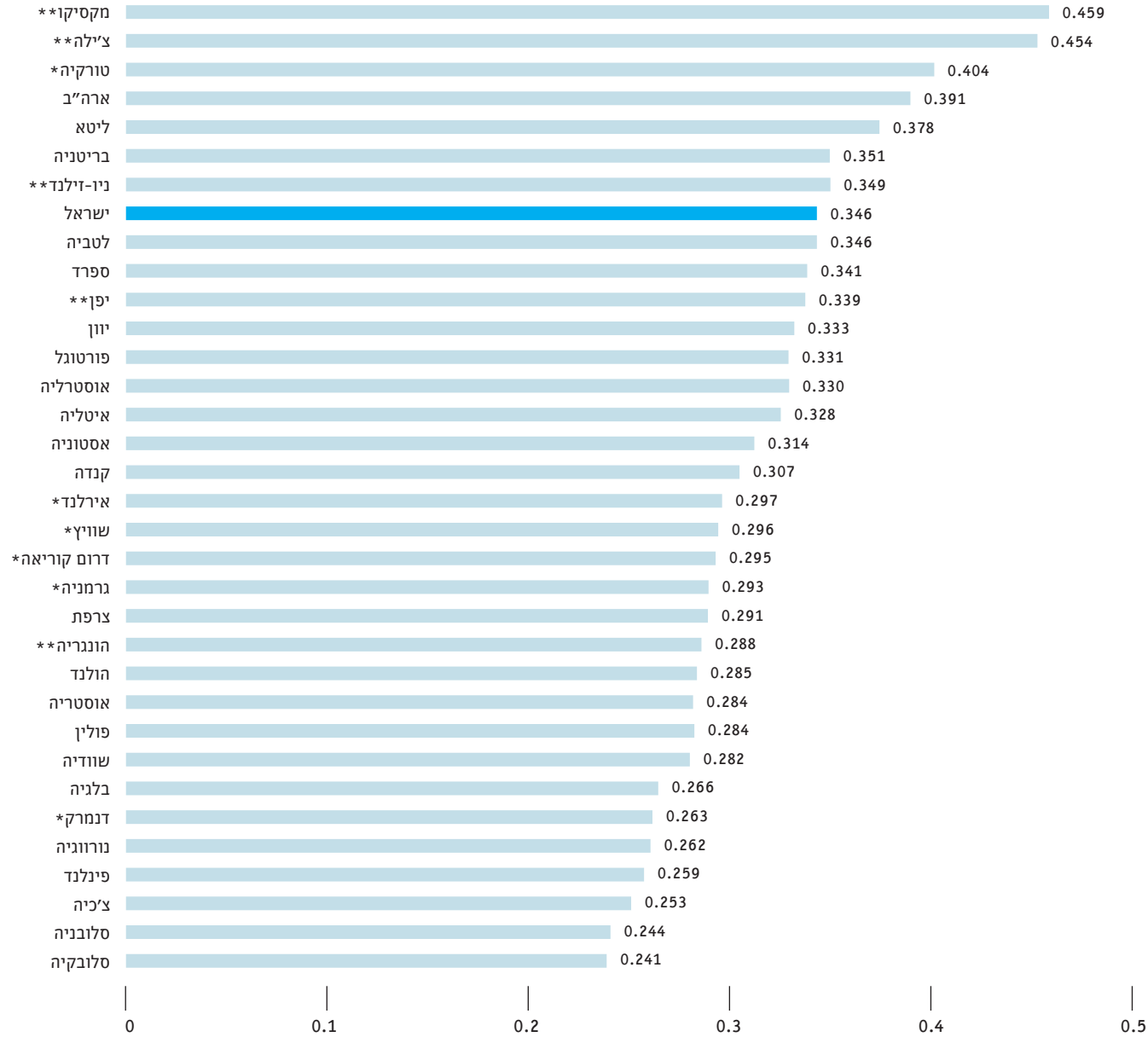
ב-2016, השנה האחרונה עבורה פרסם ארגון ה-OECD נתונים השוואתיים הכוללים את ישראל, עמד מדד הג'יני של ישראל על 0.346 – רק בשבע מתוך המדינות החברות ב-OECD נרשמו רמות אי שוויון גבוהות יותר. יצוין כי קיים הבדל בין מדד הג'יני המתפרסם על ידי המוסד לביטוח לאומי לבין זה של ה-OECD, עקב שיטות מדידה שונות.⁴⁰

מדד הג'יני המעודכן ביותר שפרסם המוסד לביטוח לאומי הוא לשנת 2017 – 0.352. נתון זה מייצג ירידה של 1.6% לעומת 2016 והוא הנמוך ביותר מזה כשני עשורים.

עם זאת, האי שוויון בישראל גבוה מזה של כמעט כל הארצות החברות בארגון ה-OECD.

מדד ג'יני לאי השוויון, ישראל וארצות ה-OECD, 2016-2014

הכנסה פנויה של נפשות,
לאחר תשלומי העברה ומיסים



הערות:
** נתון לשנת 2014
* נתון לשנת 2015
מקור:

OECD, 2017. *Income Inequality*
(indicator), doi: 10.1787/459aa7f1-en
(Accessed on 05 September 2017).

דפוסי תעסוקה של עובדים עניים

שיעור השכירים העניים חתוך כלל העובדים בענף לפי לאום, 2017

ענפים נבחרים • בעלי שיעור גבוה של עובדים עניים • באחוזים

מזה:	סך הכל		
	יהודים	ערבים	
בינוי	9.9	90.1	22.5
חינוך	76.9	23.1	12.9
שירותי תחבורה, אחסנה, דואר ובלדרות	19.3	80.7	12.2
שירותי ניהול ותמיכה (אספקת כוח אדם, שמירה, תחזוקה וכו')	53.2	46.8	12.2
שירותי אירוח ואוכל	52.7	47.3	10.7
שירותי בריאות ושירותי רווחה וסעד	73.5	26.5	10.4
מסחר סיווני וקמעוני: תיקון כלי רכב מנועיים ואופנועים	54.1	45.9	9.0
שירותי תברואה: אספקת מים, שירותי ביו, טיפול באשפה ופסולת ושירותי טיהור	48.1	51.9	6.6

מקור: עיבוד של מרכז אדוה מתוך הלמ"ס, קובץ סקר הוצאות והכנסות משק הבית 2017.

ב-2017, השכר השעתי הנמוך במשק נרשם בענף שירותי אוכל ואירוח ובענף שירותי הניהול והתמיכה: 36.8 ש"ח ו-41.6 ש"ח בממוצע – שיעור נמוך ב-63% ו-71% מן השכר השעתי הממוצע במשק, בהתאמה. בשני ענפים אלה, נמדד שיעור עובדים עניים גבוה יחסית – בין 10% ל-12%. כמעט מחצית מהמועסקים הן נשים, אך רוב העובדים העניים הם גברים.

משקלם של השכירים העניים גבוה במיוחד במשלחי יד של צווארון כחול – 38.3% ובמשלחי יד של פקידות ומכירות – 35.7%. כ-20% נוספים מועסקים במקצועות צווארון לבן, מקצועות הדורשים השכלה גבוהה. השאר – 6% – הועסקו במשלחי יד של הנדסאים וטכנאים.

כפי שראינו לעיל, בשני העשורים האחרונים גדל שיעור ההשתתפות בכוח העבודה. אולם עבודה כשלעצמה איננה ערובה לרמת חיים סבירה. רבים מן המועסקים החדשים מועסקים בענפים המתאפיינים בשכר נמוך, וישראל אכן מתאפיינת בשיעור גבוה מאוד של עובדים בשכר נמוך – בשנת 2016, קרוב לרבע מהעובדים השכירים המועסקים במשרה מלאה.

ב-2017, הענפים בעלי השיעור הגבוה ביותר של משרות פנויות היו בינוי ושירותי אירוח ואוכל.

בעוד ששיעורם הכללי של עובדים עניים מקרב כלל השכירים עמד ב-2017 על 8.8%, שיעורם של העניים בקרב המועסקים בענף הבינוי עמד על קרוב לרבע. בענף באותה שנה עמד השכר השעתי הממוצע לשכיר בענף זה על 47.5 ש"ח, נמוך בכ-19% מהשכר השעתי של כלל השכירים – 58.8 ש"ח.

בענף שירותי התחבורה, אחסנה, דואר ובלדרות היוו העובדים העניים 12.2% מכלל המועסקים. בענף זה, השכר השעתי קרוב יותר לממוצע במשק, אך עדיין נמוך ממנו.

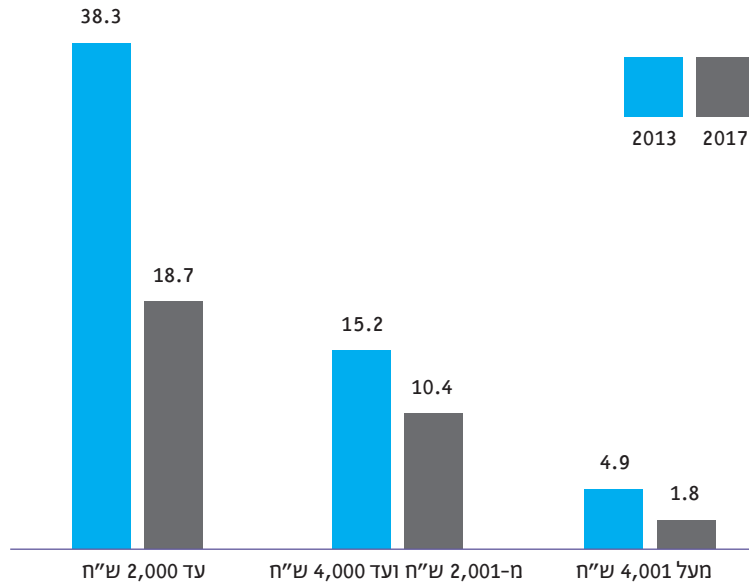
בשני הענפים, בינוי ותחבורה, רוב העובדים העניים היו ערבים – 90.1% בענף הבינוי ו-80.7% בענף שירותי התחבורה, אחסנה, דואר ובלדרות.

שיעור גבוה מן הממוצע של עובדים עניים נמצא גם בענף החינוך ובענף שירותי בריאות, רווחה וסעד: ב-2017, 12.9% ו-10.4% בהתאמה. השכר השעתי הממוצע בענפים אלו קרוב לממוצע במשק ואף עולה עליו מעט – 61.9 ש"ח בחינוך ו-58.5 ש"ח בשירותי בריאות, רווחה וסעד. ניתוח שערכנו על עובדים עניים בשנת 2015 העלה כי חלקם הגדול של העובדים העניים בענף החינוך היו נשים חרדיות המועסקות על ידי קבלנים – ואלה השתכרו בממוצע 15.5% פחות ממקבילותיהן החילוניות.⁴¹

הכנסה נמוכה פוגעת בביטחון התזונתי

בני 20 ומעלה שוויתרו על אוכל בשל קשיים כלכליים, 2013 ו-2017

באחוזים • לפי רמת הכנסה ממוצעת לנפש במשק בית • רמת ההכנסה במחירים שוטפים



מקורות: הלשכה המרכזית לסטטיסטיקה (שנה). סקר חברתי – רווחת האוכלוסייה בישראל 2013: לוח 18. הנתונים לשנת 2017 נמסרו על ידי מנהלת תחום הסקר החברתי, שבאגף בכיר מיקרו כלכלה בלמ"ס, 6.2.2019.

ארגון לתת ציין בר"ח שלו לשנת 2017 כי מעל למחצית (59.2%) מנתמכי הסיוע ציינו כי לעיתים קרובות לא היה מספיק אוכל בביתם, בהשוואה ל-5.8% בלבד מהאוכלוסייה הכללית.⁴⁵

ישראל אינה יודעת רעב כדוגמת זה הנפוץ ברבות מארצות אפריקה ואסיה. עם זאת, ישנם ישראלים שמצבם הכלכלי קשה עד כדי כך שהם נאלצים לעתים לוותר על סיפוק הצורך האנושי הבסיסי ביותר – מזון.

שני גופים ממשלתיים מפרסמים נתונים על ביטחון תזונתי: הלשכה המרכזית לסטטיסטיקה והמוסד לביטוח לאומי.⁴²

הלמ"ס החלה ב-2003 לפרסם נתונים על ממדי ויתור על אוכל בשל קשיים כלכליים וזאת במסגרת הסקר החברתי.⁴³ הנתונים המעודכנים ביותר הם לשנת 2017 והם מתייחסים לשלוש רמות של הכנסה ממוצעת לנפש במשק בית: עד 2,000 ש"ח, מ-2,001 ש"ח ל-4,000 ש"ח ומ-4,001 ש"ח ומעלה. שיעור המוותרים על אוכל גדל, כמובן, ככל שרמת ההכנסה יורדת: ב-2017, 18.7% מבני 20 ומעלה ברמת ההכנסה הנמוכה דיווחו על ויתור על אוכל בשל קשיים כלכליים.

נתונים אלה מלמדים על ירידה בשיעור המוותרים על מזון, שכן בשנת 2013, השיעור המדווח היה גבוה יותר ועמד על 38.3% אצל בעלי הכנסה לנפש הנמוכה ביותר.

המוסד לביטוח לאומי פרסם שני דו"חות על ביטחון תזונתי – ב-2011 וב-2012. באוגוסט 2018 פירסם המוסד דו"ח נוסף ובו תוצאות של סקר שנערך בשנת 2016, שבו נשאלו מרואיינים שרואיינו גם ב-2011 וב-2012. מטרתו של סקר זה היתה ללמוד על תופעת האי ביטחון התזונתי כתופעה מתמשכת. על פי הדו"ח, 17.8% מתושבי ישראל חיו באי-ביטחון תזונתי, 8.8% מתוכם באי-ביטחון תזונתי חמור. השיעורים הגבוהים ביותר נמצאו אצל ערבים, חרדים, משפחות עם מפרנס אחד ונכים. הדו"ח מצא התאמה גבוהה בין תחולת האי-ביטחון התזונתי ובין תחולת העוני.⁴⁴

ישנם ישראלים שמצבם הכלכלי קשה עד כדי כך שהם נאלצים לעתים לוותר על סיפוק הצורך האנושי הבסיסי ביותר – מזון. שיעור המוותרים על מזון גדל ככל שרמת ההכנסה יורדת: ב-2017, 18.7% מבני 20 ומעלה ברמת ההכנסה הנמוכה (עד 2,000 ש"ח) דיווחו כי ויתורו על מזון בשל קשיים כלכליים.

חינוך והשכלה גבוהה

רק שלישי מכל שכבת גיל מגיעים ללימודים אקדמיים

והנה נתוני הפירמידה, המוצגת להלן. ב-2009, רק 79.8% מתוך גילאי 17 באותה שנה למדו בכיתה י"ב במסלול המוביל לבחינות הבגרות. בתעודת בגרות זכו באותה שנה רק 46.1% מתוך קבוצת הגיל. בקרב הזכאים, חלק החזיקו בתעודה שלא עמדה בדרישות הסף של המוסדות להשכלה גבוהה. התוצאה: שיעור הזכאים שיכלו להגיש מועמדות להשכלה גבוהה עמד על 39.4% מקבוצת הגיל. בסופו של דבר, רק 32.2% מגילאי 17 ב-2009 הגיעו עד 2017 לאחד המוסדות להשכלה גבוהה בישראל: 1 מתוך 3, בערך.⁴⁷

בקרב יהודים, שיעור המגיעים להשכלה גבוהה היה 37.7%; בקרב ערבים – 26.3%.⁴⁸

נתוני הלמ"ס אינם מאפשרים להמשיך במעקב עד לסיום התואר הראשון. לכן איננו יודעים מה שיעורם של אלה שהשיגו בסופו של דבר תואר ראשון מתוך כלל גילאי 17 בשנה נתונה.

הנתונים על שיעור המגיעים להשכלה גבוהה מתייחסים למוסדות הנתונים לפיקוח המועצה להשכלה גבוהה ומבוססים על תנאי הקבלה שנקבעו על ידי מועצה זו. לפיכך הם אינם כוללים את האוניברסיטה הפתוחה. האוניברסיטה הפתוחה אינה מעמידה תנאי סף לקבלה, וטווח הגילאים של תלמידיה רחב מאוד.

אחד המפתחות לחברה שוויונית יותר מצוי במערכות החינוך וההשכלה הגבוהה. אלא שמערכות אלה עצמן אינן שוויוניות.

מערכות החינוך וההשכלה הגבוהה בנויות כפירמידה, שכלל שמתקדמים במעלה המדרגות שלה שיעור העולים למדרגה הבאה קטן. כאשר מגיעים למדרגה העליונה, זו המייצגת את שיעור המתחילים בלימודים אקדמיים, מגלים כי רק כשליש משכבת הגיל מגיעים לפסגה.

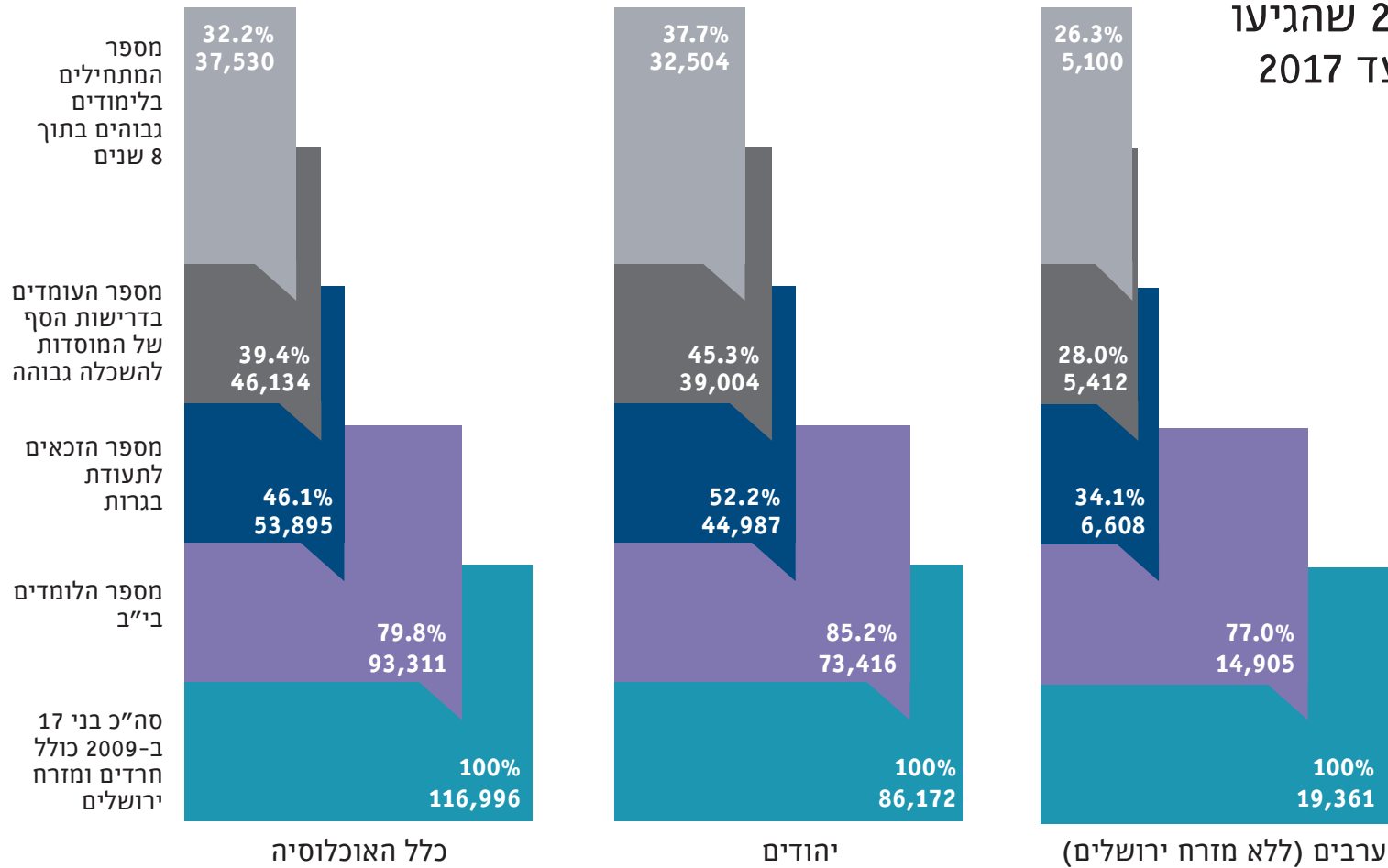
נתון זה עולה מתוך מעקב שהלשכה המרכזית לסטטיסטיקה מקיימת אחר תלמידים מסיימי תיכון, עד 8 שנים מסיום הלימודים בכיתה י"ב. המחזור האחרון שעבורו פרסמה הלמ"ס נתוני הגעה ללימודים אקדמיים הוא זה של מי שסיימו תיכון ב-2009.⁴⁶

משרד החינוך נוהג לפרסם נתונים על מסיימי תיכון מתוך כלל הלומדים ב"ב. אנו, לעומת זאת, בוחנים את הנתונים על רקע שכבת הגיל בשלמותה – כל גילאי 17. זאת, כיון שאנו מביאים בחשבון גם את אלה שנשרו מן המערכת כמו גם את מי שלא למדו כלל במסלול לבגרות, כדוגמת חלק מבני הנוער החרדים.

רק 79.8% מתוך מי שנמנו עם גילאי 17 ב-2009 למדו בכיתה י"ב במסלול המוביל לבחינות הבגרות. בתעודת בגרות זכו באותה שנה רק 46.1% מתוך קבוצת הגיל. בקרב הזכאים, חלק החזיקו בתעודה שלא עמדה בדרישות הסף של המוסדות להשכלה גבוהה. התוצאה: שיעור הזכאים שיכלו להגיש מועמדות להשכלה גבוהה עמד באותה שנה על 39.4% מקבוצת הגיל. בסופו של דבר, רק 32.2% ממי שנמנו עם גילאי 17 ב-2009 הגיעו עד 2017 לאחד המוסדות להשכלה גבוהה בישראל: אחד מתוך שלושה, לערך.

פירמידת החינוך

בני/ות 17 ב-2009 שהגיעו
להשכלה גבוהה עד 2017



הערות:

1. האחוזים מחושבים מתוך סך כל בני/ות 17 בכל אחת מהקבוצות.
 2. ערבים – כולל תלמידים מוסלמים ונוצרים.
 3. השכלה גבוהה – סטודנטים הלומדים באוניברסיטאות (לא כולל אוניברסיטה פתוחה), במכללות אקדמיות ציבוריות ופרטיות (מתוקצבות ושאינן מתוקצבות) ובמכללות אקדמיות להוראה.
- מקורות: עיבוד של מרכז אדוה מתוך הלשכה המרכזית לסטטיסטיקה. שנתון סטטיסטי לישראל. שנים שונות; משרד החינוך והתרבות והספורט, אגף בחינות. נתוני בחינות בגרות. שנים שונות.

מערכת ההשכלה הגבוהה: הגידול באוכלוסיית הסטודנטים נבלם

מאז 1990 ועד היום גדל מספר הסטודנטים לתואר ראשון בישראל ביותר מפי שלושה, מכ-55 אלף לכמאתיים אלף.⁵⁰ רוב הגידול נרשם במכללות האקדמיות, שהקמתן – לצד האוניברסיטאות – אושרה על ידי המועצה להשכלה גבוהה בשנת 1993.

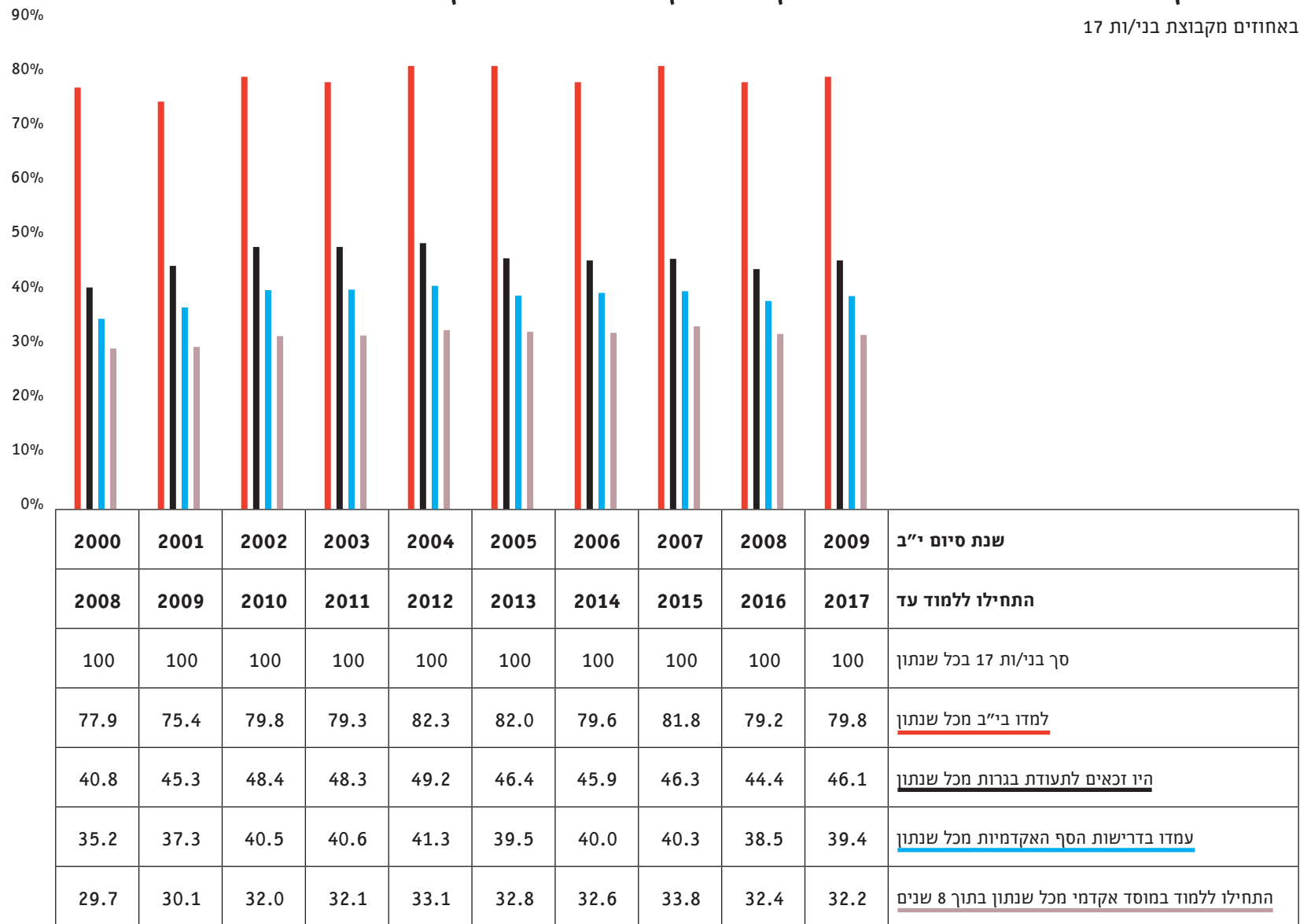
בעשור הנוכחי נבלם הגידול באוכלוסיית הסטודנטים. במידה מסוימת משקפת הבלימה את העובדה שבעשור הקודם, שיעור הזכאים לתעודת בגרות נע בין 40.8% משכבת הגיל בשנת 2000 ל-46.1% בשנת 2009. לא זו בלבד, באותו עשור לא נרשם גידול בשיעור הלומדים בי"ב מתוך קבוצת הגיל וגם לא בשיעור הזכאים לתעודת בגרות העומדים בדרישות הסף של המוסדות האקדמיים. על רקע זה הצהירה המועצה להשכלה גבוהה כי "בשנים האחרונות אנו עדים למיצוי שכבת הגיל הפונה ללימודי תואר ראשון" ואף העריכה כי "מגמות אלה צפויות להימשך אף בשנים הקרובות".⁴⁹

מאז תחילת העשור הנוכחי מצוי שיעור מסיימי התיכון הזכאים לתעודת בגרות בעלייה: הוא עלה מ-44.4% מגילאי 17 ב-2008 ל-54.5% מגילאי 17% ב-2017.⁵¹ עתה נותר לראות האם גידול זה יגרור אחריו גם גידול עתידי בשיעור המתחילים בלימודים אקדמיים.

בעשור הנוכחי נבלם הגידול באוכלוסיית הסטודנטים. הבלימה משקפת במידה מסוימת את העובדה שבעשור הקודם לא נרשם גידול בשיעור הלומדים בי"ב מתוך קבוצת הגיל וגם לא בשיעור הזכאים לתעודת בגרות העומדים בדרישות הסף של המוסדות האקדמיים. על רקע זה הצהירה המועצה להשכלה גבוהה כי "בשנים האחרונות אנו עדים למיצוי שכבת הגיל הפונה ללימודי תואר ראשון" ואף העריכה כי "מגמות אלה צפויות להימשך אף בשנים הקרובות".⁴⁹

מסיימי תיכון בשנים 2009-2000 שהחלו בלימודים אקדמיים בתוך 8 שנים מסיום התיכון

באחוזים מקבוצת בני/ות 17



מקורות: עיבוד של מרכז אדוה מתוך משרד החינוך, מצגות זכאות לבגרות, שנים שונות; הלמ"ס, שנתון סטטיסטי לישראל, שנים שונות.

ד'יור

הדיוור – פערים גדולים בשיעורי הבעלות על דירות

52

א. בעלות על דיוור

בעלות על דירה מעניקה יציבות וביטחון משפחתי.

כיום, רבים ממשקי הבית בישראל אינם יכולים לרכוש דירה ואם הם רוכשים, הדבר משפיע לרעה על יכולתם לקיים רמת חיים סבירה. אלה שאינם רוכשים דירה פונים לשוק השכירות הפרטי, המאופיין ברגולציה רופפת ביותר. אחוז הגרים בשכירות בקרב כלל משקי הבית עלה מ-24.3% ב-1997 ל-27.9% ב-2017.

מנקודת ראות ציבורית, שכירות פרטית היא ביסודה הסדר של העברת הון מהשכבות מעוטות ההכנסה אל השכבות המבוססות.

בעלות על דירה מעניקה יציבות וביטחון משפחתי. בנוסף, דירה היא גם נכס – בדרך כלל הנכס העיקרי של המשפחה.

בשנת 2017, 71.7% ממשקי הבית בישראל היו בעלים של דירה אחת לפחות.⁵³ אבל הממוצע מסתיר פערים גדולים בין משקי הבית: בעשירונים העליונים (העשירונים 9 ו-10), שיעור הבעלות על דירה אחת לפחות עמד על 86% ו-90%, בהתאמה. בעשירונים 7 ו-8 על 83% לערך, בעשירונים 4, 5 ו-6 הוא נע מ-69% ועד ל-77%, בעשירון השלישי על 62%, בעשירון השני על 55% ובעשירון התחתון על 38%.

דירה היא לא רק קורת גג ונכס משפחתי – דירה עשויה להיות גם נכס פיננסי. 10% מכלל משקי הבית בישראל הינם בעלים של שתי דירות ומעלה,⁵⁴ כאשר במרבית המקרים הדירה או הדירות הנוספות מניבות הכנסות משלומי שכר דירה או נושאות תשואה מעליית שווי הנכס.

"דירות פיננסיות" הן נחלתה של השכבה המבוססת בעיקר. ב-2017, 33.8% ממשקי הבית בעשירון העליון החזיקו בבעלותם שתי דירות או יותר – בהשוואה ל-20.8% ממשקי הבית בעשירון השמיני ו-4.5% ממשקי הבית בעשירון החמישי.

שיעור בעלות של משקי בית על דירות, 2017

לפי עשירוני הכנסה נטו לנפש סטנדרטית

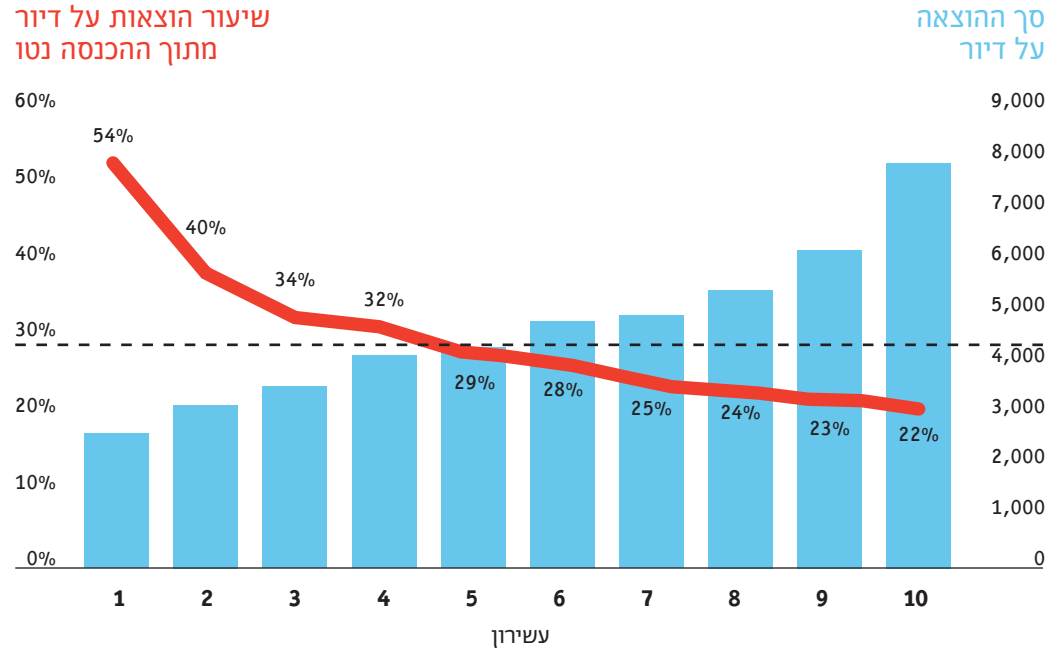
עשירון	ללא בעלות על דירה	בעלות על דירה אחת לפחות	מזה:	
			בעלות על דירה אחת בלבד	בעלות על שתי דירות ויותר
1	61.6	38.4	37.4	1.0
2	44.5	55.5	53.5	2.0
3	37.6	62.4	60.3	2.1
4	31.1	68.9	65.6	3.3
5	26.8	73.2	68.7	4.5
6	22.8	77.2	69.2	8.0
7	17.0	83.0	72.9	10.1
8	16.8	83.2	68.9	14.3
9	14.2	85.8	65.0	20.8
10	10.0	90.0	56.2	33.8
סה"כ	28.3	71.7	61.8	10.0

מקור: עיבוד של מרכז אדוה מתוך הלמ"ס, סקר הוצאות והכנסות משק הבית לשנת 2017.

ב. הוצאות שוטפות

סקר הוצאות על דיור ושיעורם מתוך ההכנסה הכספית נטו למשק בית, 2017

עבור משקי בית המתגוררים בשכירות ומשלמים שכר דירה ומשקי בית המתגוררים בבעלות ופורעים משכנתא • בש"ח • לפי עשירוני הכנסה נטו לנפש סטנדרטית



הערות:

- הנתונים הם עבור משקי בית המתגוררים בשכירות ומשלמים שכ"ד (כולל דמי מפתח, דיור ציבורי, דיור מוגן, מעונות סטודנטים ואחר), ועבור משקי בית המתגוררים בדירה בבעלות ומשלמים משכנתא.
- הוצאות נלוות על דיור כוללות תשלומי מים, חשמל, גז ומיסים עירוניים (לרבות ארנונה), אחוקה ושיפור הבית וכן הוצאות ביטוח, תיווך, עו"ד ושמאות לדירה. מקור: עיבוד של מרכז אדוה מתוך הלמ"ס, סקר הכנסות והוצאות משק הבית, 2017.

האי שוויון ניכר לא רק בבעלות על דירה אלא גם בהוצאות שוטפות עליה. מקובל לטעון כי משק בית הרוצה לשמור על רמת חיים סבירה – חינוך, בריאות, פנאי – צריך להוציא על דיור לא יותר מ-30% מההכנסה הפנויה שלו.⁵⁵ בפועל, משקי בית רבים חורגים מכלל זה: בשנת 2017, 27.4% מכלל משקי הבית בישראל הוציאו על דיור יותר מ-30% מהכנסתם הפנויה.⁵⁶ המדובר בעיקר במשקי בית בעשירוני ההכנסה הנמוכים: בעשירון התחתון עמדה ההוצאה הממוצעת על דיור על 54% מן ההכנסה הפנויה, ובקרב העשירון השני על 40%. בקרב העשירונים השלישי והרביעי עמדה ההוצאה לדיור על 34% ו-32%, בהתאמה מן ההכנסה הפנויה. משקי הבית בעשירונים החמישי והשישי הוציאו קרוב מאוד לרף ההוצאה הסבירה – 29% ו-28%, בהתאמה.

ג. הכנסה של חשקי בית משכר דירה

כיום, רבים ממשקי הבית בישראל אינם יכולים לרכוש דירה ואם הם רוכשים, הדבר משפיע לרעה על יכולתם לקיים רמת חיים סבירה, כולל השקעה בחינוך הילדים, בבריאות המשפחה ובניצול הפנאי. אלה שאינם רוכשים דירה, פונים לשוק השכירות הפרטי, המאופיין ברגולציה רופפת ביותר. אחוז הגרים בשכירות בקרב כלל משקי הבית עלה מ-24.3% ב-1997 ל-27.9% ב-2017.⁵⁷

בניגוד למצב במדינות מערביות רבות, שבהן קיימת אופציה נרחבת של דיור ציבורי או לפחות של שכירות מוסדית (חברות פרטיות, עמותות וקואופרטיבים המשכירים דירות), בישראל המשפחות והצעירים הפונים לשוק השכירות נאלצים לשכור דירה מאנשים פרטיים המחזיקים ב"דירות פיננסיות" להשכרה. בהיעדר מנגנוני רגולציה חזקים, שוק השכירות הפרטי הופך לזירה שבה הכוח מתחלק באופן בלתי שוויוני בין בעלי בתים לשוכרים. עבור בעלי הבתים, חתימה על חוזה שכירות מהווה עסקה להשאת תשואה מנכס, בעוד שעבור השוכרים מדובר בהבטחת מקום מגורים.

מנקודת ראות ציבורית, שכירות פרטית היא ביסודה הסדר של העברת הון מהשכבות מעוטות ההכנסה אל השכבות המבוססות. תחת המודל של שכירות פרטית, בעלי דירות הופכים להיות 'דנטיירים' – משפחות הנהנות מרנטה המועילת להם מדי חודש בחודשו על ידי משפחות שאינן מסוגלות לרכוש דירה. רנטה זו הופכת לגורם חשוב בעיצוב מפת האי שוויון בחברה.

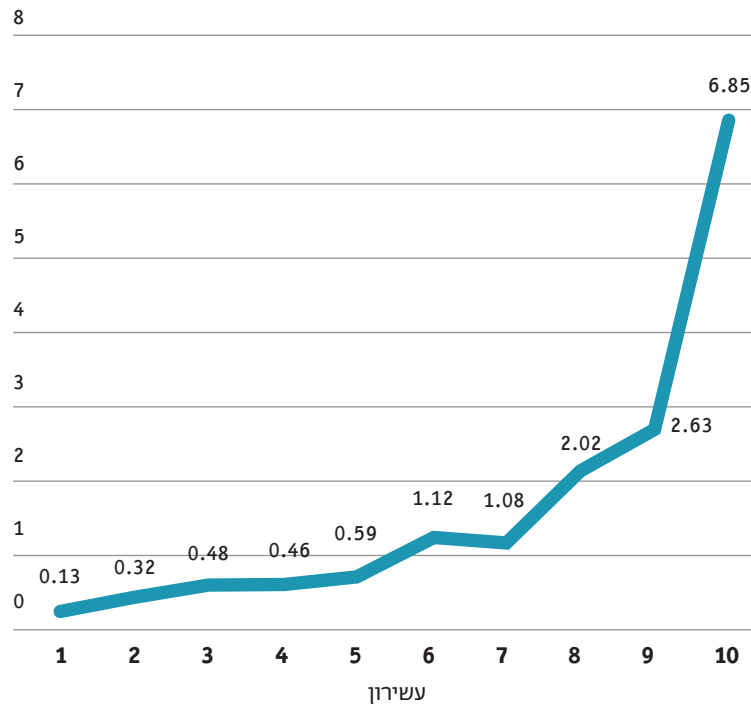
חישוב שערכנו על בסיס נתוני סקר הכנסות והוצאות משק הבית לשנת 2017 של הלשכה המרכזית לסטטיסטיקה מעלה, כי שוכרי דירות (לא כולל דיור ציבורי) שילמו סך של 27 מיליארד ש"ח בשנה לבעלי דירות.

מי קיבל את שכר הדירה? בשנת 2017, סך ההכנסה משכר דירה עמדה על 15.68 מיליארד ש"ח. מתוך מהכנסה זו, 6.85 מיליארד ש"ח הגיעו

מזן הראוי לשים לב לכך שהסכום המדווח על הכנסה משכר דירה נמוך משמעותית מזן הסכום המדווח על הוצאה על שכר דירה. סביר להניח כי הפער גדול במיוחד בדיווח על הכנסות משכר דירה. נראה שישראלים הנפקדים על ידי ה"מ"ס מקפידים לדווח על הוצאות יותר מאשר על הכנסות, בפרט כאשר מדובר על הכנסות מרכוש ונדל"ן. בנוסף, ניתן להניח כי חלק מאלה הנהנים מהכנסות משכר דירה בישראל הינם תושבי חו"ל שאינם נבדקים על-ידי ה"מ"ס.

הכנסה שנתית של חשקי בית מהשכרת בית, דירה או חדר לפי עשירונים, 2017

במחירים שוטפים • במיליארדי ש"ח • לפי עשירוני הכנסה כספית נטו לנפש סטנדרטית



מקור: עיבוד של מרכז אדוה מתוך ה"מ"ס, קובץ סקר הוצאות והכנסות משק הבית 2017.

לעשירון העליון, 2.63 מיליארד ש"ח הגיעו לעשירון התשיעי ו-2.02 מיליארד ש"ח לעשירון השמיני. כלומר – שלושת העשירונים הגבוהים קיבלו, ביחד, 73% מסך הכנסות משכר דירה של כלל משקי הבית; ואילו העשירון העליון לברו גרף כ-44% מהכנסה זו.

בריאות

פערים ברמת בריאות: תמותת תינוקות ותוחלת חיים

ובאשר לתוחלת חיים בלידה: ב-2015, תוחלת החיים של גברים בישראל – 80.1 שנה – הציבה את המדינה במקום גבוה בקרב ארצות ה-OECD. תוחלת החיים של נשים גבוהה יותר – 84.1. גם כאן מדובר בשיפור מתמיד, בישראל כמו גם בארצות המערב.⁵⁹

ועם זאת, בשנת 2017 תוחלת החיים של גברים יהודים – 81.4 שנה – היתה גבוהה מזו של גברים ערבים – 77.5, ואילו תוחלת החיים של נשים יהודיות – 85.0 – היתה גבוהה מזו של נשים ערביות – 82.0.

ישראל, נשים וגברים כאחד, ניצבת במקום טוב מאוד גם במדד של תוחלת חיים ושנות חיים בריאות לשנת 2016 (מספר השנים הממוצע אשר אדם צפוי לחיות ללא בעיה שמפריעה לו בתפקוד) – 65.1 עבור נשים, 65.4 עבור גברים.⁶⁰ למרבה הצער לא פורסמו נתונים על הברדלים בתוחלת חיים בריאה בין יהודים לערבים.

רמת בריאות משקפת איכות חיים ולפיכך, פערים מעמדיים במגוון של תחומים: איכות התזונה, איכות הסביבה, איכות המגורים, המרחק ממרכזי שירותים רפואיים, רמת המודעות לסיכונים בריאותיים, ועוד.

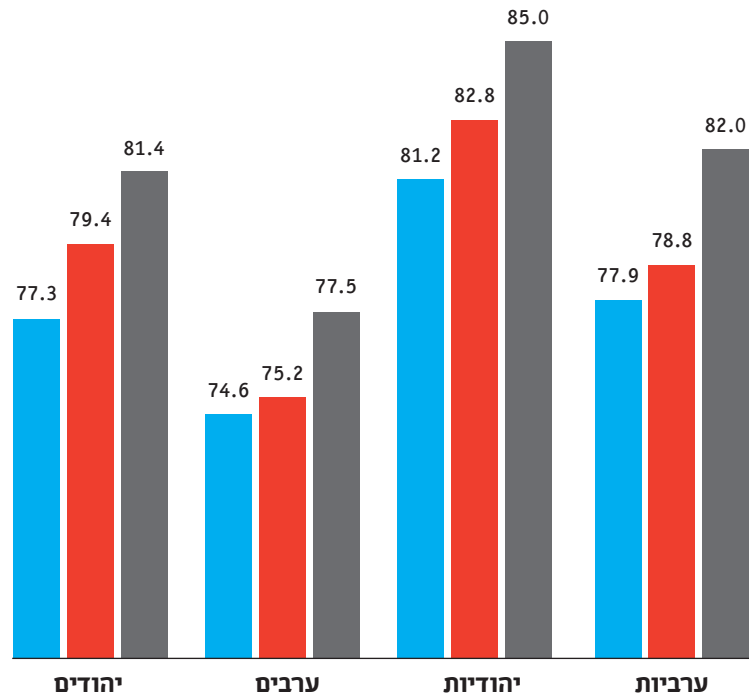
ההבדלים באיכות חיים משתקפים בשני מדדים עיקריים, המשמשים כרחבי העולם לציון פערים ברמת בריאות: תמותת תינוקות ותוחלת חיים.

בשנת 2016 – השנה האחרונה עבודה פירסם ארגון ה-OECD נתונים – עמד שיעור תמותת התינוקות בישראל על 3.1 ל-1,000 לידות חי. שיעור זה הציב את ישראל במקום טוב בקרב ארצות ה-OECD והוא מייצג שיפור המתמשך מזה עשרות שנים, הן בקרב יהודים והן בקרב ערבים.⁵⁸

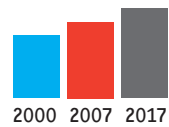
ועם זאת, שיעור תמותת התינוקות בקרב ערבים – 6.3 – היה גבוה פי שלוש לערך מזה של יהודים – 2.2.

ב-2016 עמד שיעור תמותת התינוקות בישראל על 3.1 ל-1,000 לידות חי. שיעור זה הציב את ישראל במקום טוב בקרב ארצות ה-OECD. ועם זאת, שיעור תמותת התינוקות בקרב ערבים – 6.3 – היה גבוה פי שלוש וחצי מזה של יהודים – 2.2.

תוחלת חיים בלידה לפי לאום ומגדר, 2000, 2007 ו-2017

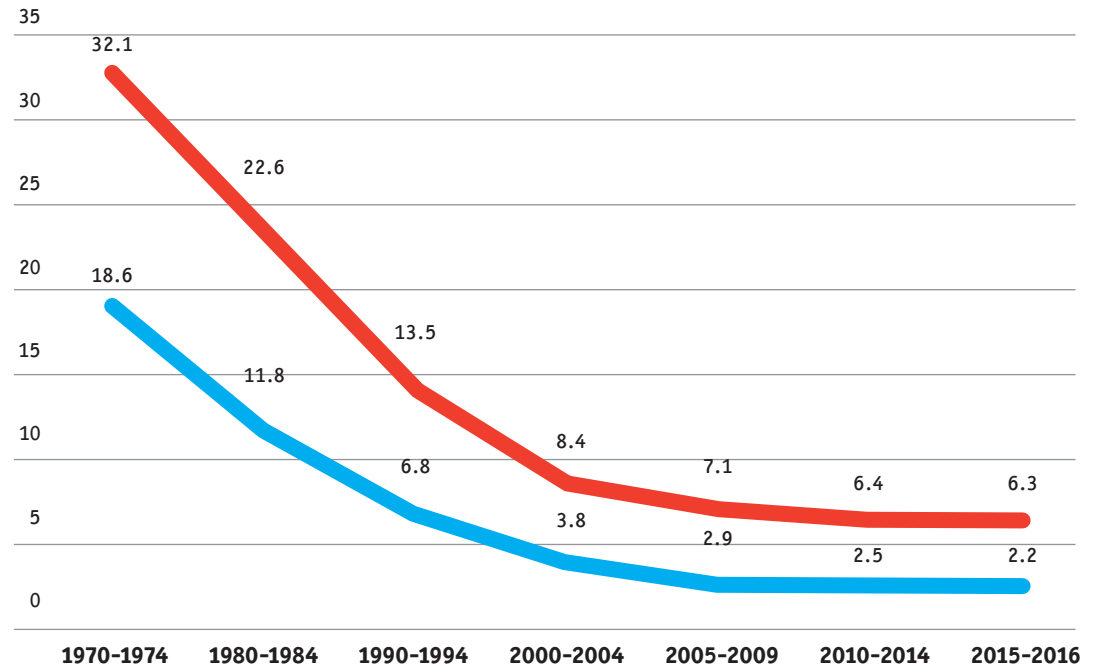


מקור: הלמ"ס, שנתון סטטיסטי לישראל, שנים שונות.



תמותת תינוקות, לפי לאום

שיעור ל-1,000 לידות חי



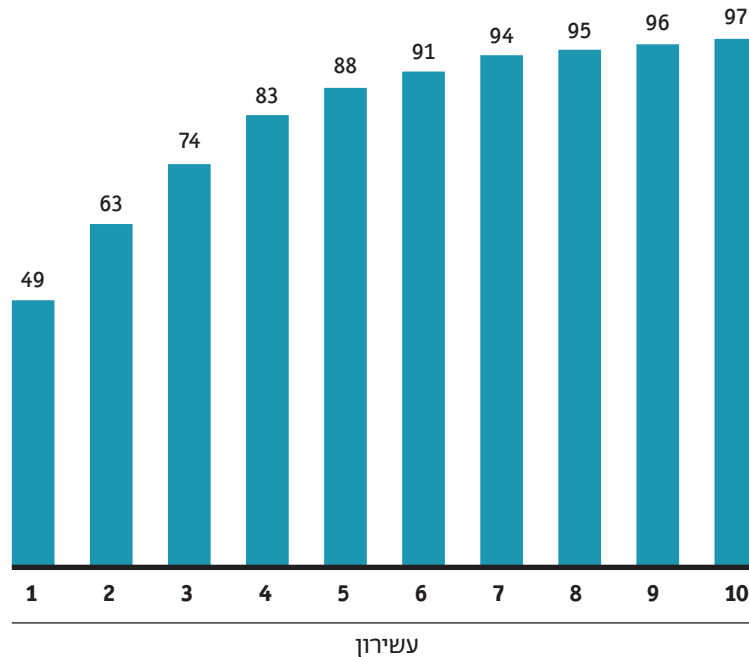
מקור: הלמ"ס, שנתון סטטיסטי לישראל 2018.

יהודים
ערבים

אי שוויון בביטוחי בריאות

שיעור משקי הבית בעלי ביטוח בריאות משלים, 2017

לפי עשירוני הכנסה כספית נטו לנפש סטנדרטית



מקור: עיבוד של מרכז אדוה מתוך הלמ"ס, קובץ הוצאות והכנסות משק הבית 2017.

באשר לביטוח בריאות פרטי, הוא רווח במיוחד במשפחות בעלות הכנסה גבוהה: ב-2017, שיעור משקי הבית בעשירון העליון שהחזיקו בביטוח בריאות פרטי עמד על 71% ועל 67% בעשירון התשיעי. בעשירונים הנמוכים, השיעור היה נמוך.

חוק ביטוח בריאות ממלכתי משנת 1994 נועד לספק לכל תושבי ישראל סל של שירותי בריאות בתמורה לתשלום מס בריאות (גם קופת המדינה משתתפת במימון הסל). אלא שהחוק לא קבע מנגנון לעדכון מלא של עלות סל הבריאות ובמהלך השנים נוצר פער בין המימון – דמי בריאות שהתושבים משלמים והשתתפות של תקציב המדינה – ובין העלות הרצויה של סל הבריאות. אל הפער הזה הדרו קופות החולים, שהחלו למכור ביטוחים משלימים, וחברות הביטוח, שהחלו למכור ביטוחים פרטיים.

עתה באו לידי ביטוי הפערים הכלכליים בין משקי הבית: הנתונים מראים כי ככל שעולים בסולם העשירונים כך גדלה ההוצאה של משקי בית על ביטוחי בריאות משלימים ופרטיים. התוצאה היא שהביטוח הרפואי של משפחות מבוססות גבוה משמעותית מזה של משפחות מעוטות משאבים – דבר המתבטא בסופו של דבר בטיב השירות הרפואי שהן מקבלות.

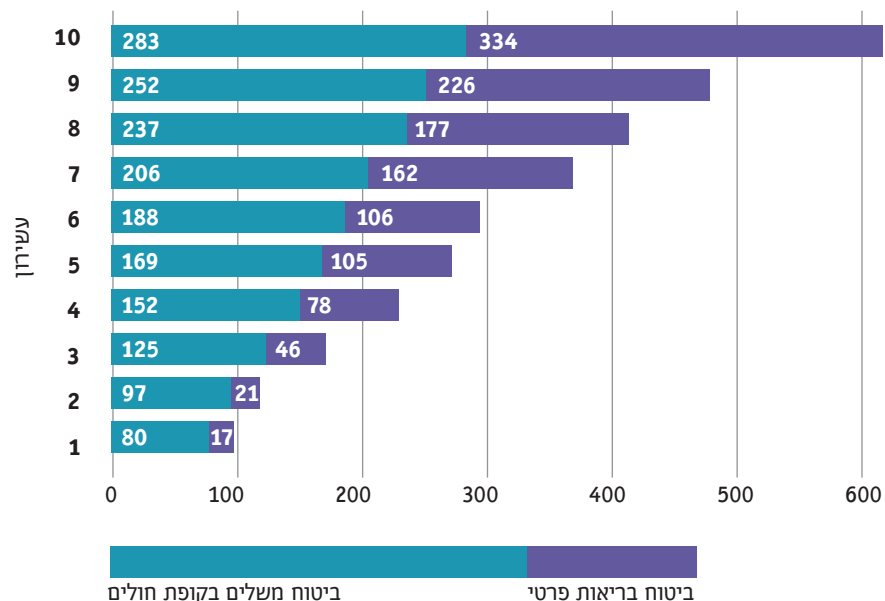
שיעור משקי הבית הרוכשים ביטוח בריאות משלים של קופות החולים הוא גבוה בכל שכבות האוכלוסייה. בשנת 2017 כמעט כל משקי הבית בעשירון העליון – 97% – החזיקו בביטוח בריאות משלים. בעשירונים 5 עד 6 – השיעור עומד על 90% לערך. גם בשני העשירונים הנמוכים, ממחצית ועד לכמעט שני-שלישים ממשקי הבית רכשו ביטוח משלים של קופות החולים.

הביטוחים המשלימים והפרטיים הפכו לעסק פיננסי אדיר ממדים: ההוצאה של משקי בית על ביטוחי בריאות משלימים ופרטיים ועל השתתפות עבור תרופות וטיפולים, עמדה בשנת 2000 על 4.6 מיליארד ש"ח (במחירי 2017); ב-2017 היא גדלה עד כדי 13.9 מיליארד ש"ח.

ניתן לטעון כי מדובר במס נוסף על המס הקרוי דמי בריאות, שאותו גובה המוסד לביטוח לאומי. ב-2017 גבה המוסד דמי בריאות בסך של כ-23 מיליארד ש"ח.

סך ההוצאה החודשית של משקי בית על ביטוחי בריאות משלימים ופרטיים, 2017

לפי עשירוני הכנסה כספית נטו למשק בית • בש"ח • במחירים שוטפים



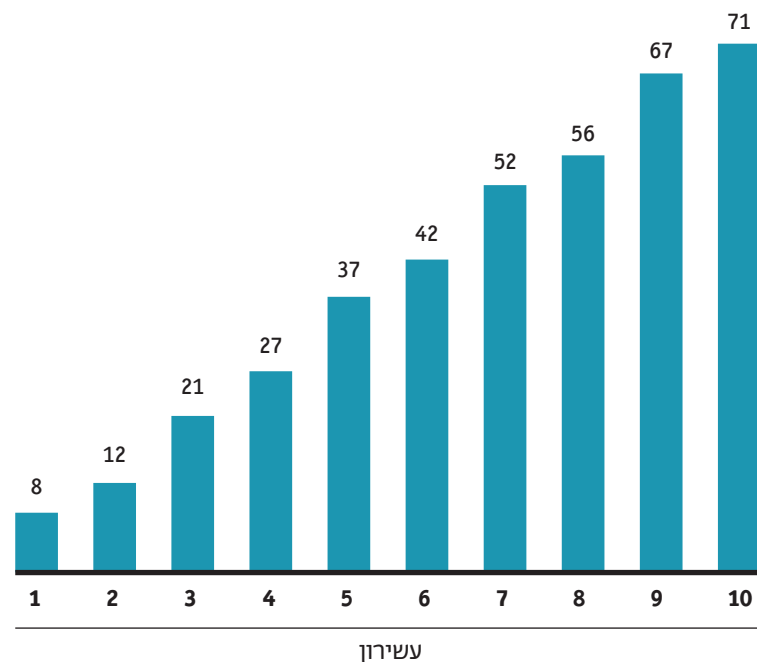
מקור: נתונים שנמסרו על ידי גף צריכה וכספים בלמ"ס, ינואר 2019.

הביטוחים המשלימים והפרטיים הפכו לעסק פיננסי אדיר ממדים: בשנת 2000, ההוצאה של משקי בית על ביטוחים משלימים, ופרטיים ועל השתתפות עבור תרופות וטיפולים עמדה על 4.6 מיליארד ש"ח (במחירי 2017); ב-2017 היא גדלה עד כדי 13.9 מיליארד ש"ח.

ניתן לטעון כי זהו מס נוסף על המס הקרוי דמי בריאות, שאותו גובה המוסד לביטוח לאומי (ב-2017 גבה המוסד סך של כ-23 מיליארד ש"ח דמי בריאות).⁶¹ אלא שבניגוד לדמי בריאות, הביטוחים הנוספים גורמים למספר פגיעות ועיוותים, כלהלן:

שיעור משקי הבית בעלי ביטוח בריאות פרטי, 2017

לפי עשירוני הכנסה כספית נטו לנפש סטנדרטית

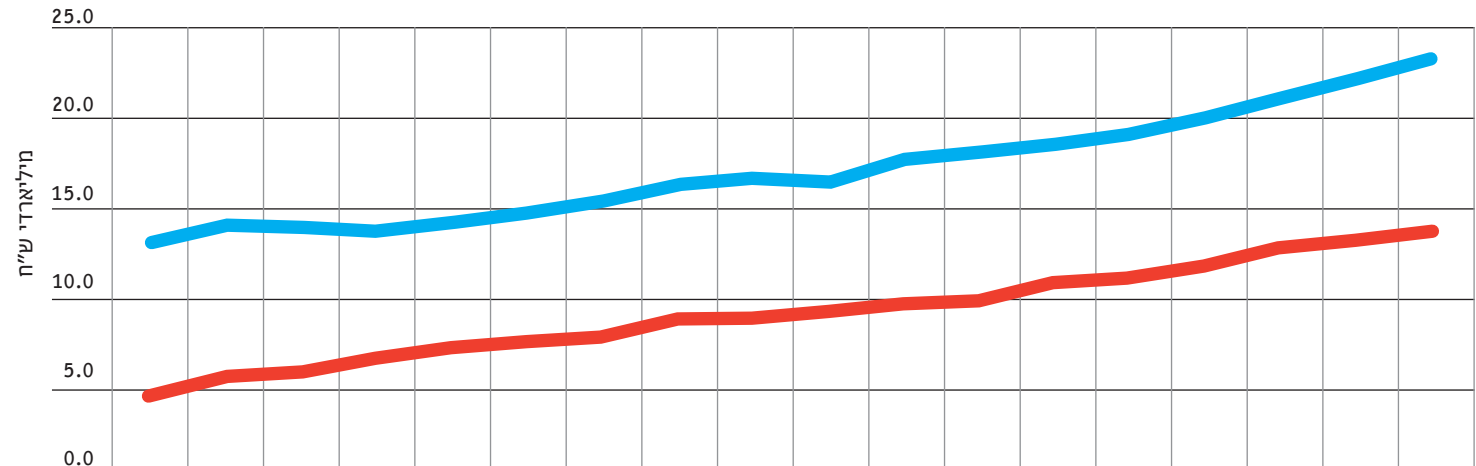


מקור: עיבוד של מרכז אדוה מתוך הלמ"ס, קובץ הוצאות והכנסות משק הבית 2017.

הדברים באים לידי ביטוי גם בנתוני הוצאה חודשית של משקי בית על ביטוחי בריאות משלימים ופרטיים. בשנת 2017, העשירון העליון הוציא בממוצע סך של 617 ש"ח בחודש על ביטוחים נוספים: 283 ש"ח על ביטוחים משלימים של קופות החולים ו-334 ש"ח על ביטוחים פרטיים. בעשירונים 1 עד 9, ההוצאה על ביטוחים משלימים של קופות החולים גבוהה מן ההוצאה על ביטוחים פרטיים. בעשירונים הנמוכים, הסכומים המוקצים לרכישת ביטוחים פרטיים נמוכים ביותר.

דמי ביטוח בריאות שנגבו מכלל האוכלוסייה

הכנסות של קופות חולים ושל חברות ביטוח מתשלומים של משקי בית מעבר לדמי ביטוח בריאות, 2000-2017 • במיליארדי ש"ח • במחירי 2017



שנה	2000	2001	2002	2003	2004	2005	2006	2007	2008	2009	2010	2011	2012	2013	2014	2015	2016	2017
סך ההוצאות של משקי בית לקופות חולים ולחברות ביטוח - ללא חוק ביטוח בריאות ממלכתי	4.6	5.5	5.8	6.6	7.2	7.5	7.8	8.8	8.9	9.2	9.6	9.9	10.8	11.1	11.8	12.7	13.2	13.9
תשלומים עבור ביטוח בריאות ממלכתי	12.8	13.8	13.4	13.3	13.9	14.3	14.9	15.9	16.4	16.4	17.3	17.9	18.3	18.8	19.6	20.7	22.0	23.0

מקורות: עיבוד של מרכז אדוה מתוך הביטוח הלאומי, ירחון סטטיסטי לישראל, לוח 1.4.2, פברואר 2019; נתונים שהתקבלו על ידי גף חשבונות לאומיים בלמ"ס, ינואר 2019.

הנוספים. מצב זה גורם להיווצרות תורים לניתוח ותורים להתייעצות עם רופאים מומחים במערכת הציבורית.

ראשית, הם פוגעים במידת הציבוריות והאוניברסליות של מערכת הבריאות. בעלי ביטוחים אלה מקבלים קדימות בניתוח וטיפול – על חשבון ישראלים שאין להם ביטוחים נוספים;

למרבה הצער, אין בנמצא סקר על נגישות לשירותי בריאות של אזרחים לפי חלוקה לעשירונים, אולם סביר מאוד להניח כי פערי הנגישות הם גבוהים ביותר.

שנית, הם גורמים לכך שרופאים בכירים נוטים את בתי החולים בשעות אחר הצהריים כדי לבצע ניתוחים פרטיים המכוסים על ידי הביטוחים

הערות שוליים:

- 1 בשלוש השנים האחרונות (2015-2017) השכר הריאלי במשק עלה ב-2.9% לערך. **בנק ישראל, דין וחשבון** 2017: 47.
- 2 חלק מההסבר נעוץ בעבודה שסך ההכנסה הכללית (עבודה, הון, פנסיות וקופות גמל וקצבאות תמיכות) עלתה באותו השיעור – 38%.
- 3 **הבורסה בשנת 2016**. אתר רשות ניירות הערך.
- 4 בשנת 2017 חלה עלייה בחוזויה המסחר בבורסה לניירות ערך, קצב ההנפקות של המניות עלה באופן משמעותי ובהלק מהמדדים המובילים נרשמה עלייה. יחד עם זאת, מניות הפארמה המשיכו להציג ביצועים שליליים גם בשנה זו. **בנק ישראל, דין וחשבון לשנת 2017**: 104-103; דרור, נ' (31.12.2017). **הבורסה בשנת 2017 – סקירה שנתית**. אתר האינטרנט של הרשות לניירות ערך.
- 5 **משרד האוצר, הכלכלן הראשי (פברואר 2018)**. **סקירת ענף הנדל"ן למגורים לרבעון הרביעי לשנת 2017**. **משרד האוצר, הכלכלן הראשי (נובמבר 2018)**. **סקירת ענף הנדל"ן למגורים לרבעון השלישי לשנת 2018**.
- 6 עיבוד של מרכז ארדה מתוך הלמ"ס, קובץ סקר הכנסות והוצאות משק הבית לשנת 2017. הנתון לשנת 2007 מתוך סבירסקי, ש' והופמן-דישון, י' (2015). **מגמורים לנדל"ן: ההשלכות של הצטברות העושר בידי מעטים על שוק הדיור**. תל אביב: מרכז ארדה. הנתון לשנת 2017: עיבוד של מרכז ארדה מתוך הלמ"ס, קובץ סקר הכנסות והוצאות משק הבית לשנת 2017.
- 7 שיעור כוח העבודה האזרחי מבני 15 ומעלה. הלשכה המרכזית לסטטיסטיקה (2018). **שנתון סטטיסטי לישראל 2018**: לוח 12.1.
- 8 עיבוד של מרכז ארדה מתוך הלמ"ס, קובץ סקר הוצאות לשנת 2000 וקובץ סקר הוצאות והכנסות לשנת 2017.
- 9 מס הכנסה שלילי יושם בישראל לראשונה בשנת 2008, עבור שנת המיסים 2007; **בנק ישראל (אפריל 2015)**. **דין וחשבון 2014: 210**; **בנק ישראל (אפריל 2016)**. **דין וחשבון 2015: 177**.
- 10 הלשכה המרכזית לסטטיסטיקה. **סקר משרות פנויות**. הודעות לעיתונות מנובמבר 2013 ודצמבר 2018.
- 11 אנבל, מ', אחרות, ו' סטובצ'נסקי, מ' (2017). **העובדים העניים בישראל**. ירושלים: מכון ון ליר; המוסד לביטוח לאומי (דצמבר 2018). **ממדי העוני והפערים החברתיים**. דוח שנתי 2017. ירושלים.
- 12 המוסד לביטוח לאומי (דצמבר 2018). **ממדי העוני והפערים החברתיים**. דוח שנתי 2017. סבירסקי, ש', קונור-איטאס, א' וליברמן, א' (ינואר 2018). **תמונת מצב חברתית 2017**. תל אביב: מרכז ארדה.
- 13 **בנק ישראל (2016)**. **מענק העבודה – דיווח ראשוני על סקר יעודי קרב הובאים למענק**. תוך סקירת ההתפתחויות הכלכליות בחודשים האחרונים מס' 140.
- 14 על רקע זה, **בנק ישראל ממליץ להגדיל באופן משמעותי את סכום המענק**. ר' דוח **בנק ישראל לשנת 2017**, עמוד 22.
- 15 רבנים לזכויות אדם ומרכז ארדה. (2014). **22.1**. הערות לנושא **מס הכנסה שלילי**. מסמך שהוגש לוועדת אלאלוף למלחמה בעוני.
- 16 חסון, י', רובין-גולן, נ' (2019). **הגיעו העיפולי בישראל – מי נושאות בנטל וכיצד ניתן לצמצמן?** תל אביב: מרכז ארדה.
- 17 יש לשים לב כי מרכיבי ההכנסה למשק בית בעמוד 8 חושבו על פי עשירי הכנסה נטו למשק בית. נתוני ההכנסה שלעיל מחושבים על פי ההכנסה ברוטו למשק בית.
- 18 הלשכה המרכזית לסטטיסטיקה (12 בדצמבר 2018). **ממצאים ראשוניים מסקר הוצאות משק הבית 2017**. הודעה לעיתונות.
- 19 רובנברג, מ' (נובמבר 2018). **שכר והכנסות מעבודה לפי משתנים כלכליים שונים 2016**. ירושלים: המוסד לביטוח לאומי; הלשכה המרכזית לסטטיסטיקה (ינואר 2019). **הכנסות של בני 15 ומעלה**. נתונים מסקר הוצאות משק הבית 2016. ירושלים.
- 20 אנבל, מ', הולד, א' (דצמבר 2014). **התמורה לעבודה והתמורה לחילוף מעוני: ישראל בריאלי בינלאומית**. ירושלים: המוסד לביטוח לאומי. נתונים מעודכנים לשנים 2014-2017 נמסרו על ידי המכתבים, פברואר 2019.
- 21 ר' מרכז ארדה, עובדים, מעסיקים ועונת ההכנסה הלאומית, שנים שונות. **משרד האוצר, אגף כלכלן ראשי (2 באפריל 2017)**. **סקירה כלכלית שבועית**.
- 22 **משרד האוצר, ברוח השנתי של מנהל הכנסות המדינה עמד על ההבדלים בהכנסה הממוצעת של המאון העליון של השכירים לעומת זה של העצמאים (פרטים ולא משקי בית כפי שאנו מציגים לעיל)**. על פי הנתונים, בינואר 2017 עמדה ההכנסה המתוקנת לחודש עבודה של המאון העליון של השכירים על 97,362 ש"ח בשעה שההכנסה המקבילה של העצמאים עמדה על 172,932 ש"ח. עוד עלתה כי משקל ההכנסות בשיעורים מיוחדים (למשל רווחי הון או דיבידנד) עולה ככל שההכנסה הכוללת עולה. לרוגמה, בעשירון העליון של העצמאים הוא עומד על 38% ובמאון העליון מגיע ל-60%. **משרד האוצר, מנהל הכנסות המדינה**. דו"ח לשנים 2015-2016 (כולל נתונים לשנת 2017), לוחות 15-16.
- 23 **משרד האוצר**. (4.9.2016). **סקירה כלכלית שבועית**: 1.
- 24 סבירסקי, ש', קונור-איטאס, א' וליברמן, א' (ינואר 2018). **תמונת מצב חברתית 2017**. תל אביב: מרכז ארדה.
- 25 עיבוד של מרכז ארדה מתוך הלמ"ס, סקר הוצאות והכנסות משקי בית לשנים 2012-2017. **הזן נתגמל לנושאי משרה בתאריכים פנימיים**, התשע"ז-2016.
- 26 סבירסקי, ש' והופמן-דישון, י' (2015). **מגמורים לנדל"ן: ההשלכות של הצטברות העושר בידי מעטים על שוק הדיור**. תל אביב: מרכז ארדה.
- 27 סבירסקי, ש', ליברמן, א' וקונור-איטאס, א' (פברואר 2019). **קרב עוני: סיכון לעוני, סיכוי להצטרפות למעמד הבינוני**. תל אביב: מרכז ארדה.
- 28 הלשכה המרכזית לסטטיסטיקה (2019). **הכנסות והוצאות משק הבית 2016**: לוח 14. הנתונים שלהלן לא כוללים מועצות אזוריות ויישובים לא מוכרים.
- 29 רובנברג, מ' (נובמבר 2018). **שכר והכנסות מעבודה לפי יישוב ומשתנים כלכליים שונים**, 2016. ירושלים: המוסד לביטוח לאומי.
- 30 הפער מוגדר כהפרש בין שכר הגברים לשכר הנשים הלקי שכר הגברים, עבור שכירים/ות במשרה מלאה.
- 31 סבירסקי, ש', קונור-איטאס, א' וליברמן, א' (ינואר 2018). **תמונת מצב חברתית 2017**. תל אביב: מרכז ארדה.
- 32 שכר/ן של ילדי/ות ישראל לאב יליד ישראל נמוך יחסית עקב גילם הצעיר: גילם החציוני עמד בשנת 2017 על 33 שנה, בהשוואה לגיל 46 ולגיל 50 מרווחים דור שני ואשכנזים דור שני, בהתאמה.
- 33 עיבוד של מרכז ארדה מתוך הלמ"ס, קובץ סקר הכנסות והוצאות משק הבית לשנת 2017. מנהל המחקר והתכנון (דצמבר 2018). **ממדי העוני והפערים החברתיים 2017**, דו"ח שנתי. ירושלים: המוסד לביטוח לאומי.
- 34 מרד ג'ני בארגון ה-OECD לישראל ולשאר הארצות החברות בו מחושב באופן שונה מזה של הביטוח הלאומי. קו העוני על פי ה-OECD נגמדר על פי 60% מההכנסה החציונית, הוא אינו נגמדר על סמך משקי בית אלא על פרטים והגדרת ההכנסה כוללת מרכיבים שאינם כלכליים כחישוב של הביטוח הלאומי, כגון הכנסה מפנסיה בחו"ל, בנוסף, מספר הנפשות על פי ארגון ה-OECD נקבע על פי חישוב מתמטי שונה ולא על פי נפש סטנדרטית תקנית כפי שהגדרה הלמ"ס.
- 35 קונור-איטאס, א' וליברמן, א' (2017). **עובדים, מעסיקים ועונת ההכנסה הלאומית 2016**. תל אביב: מרכז ארדה; מרכז המחקר והמידע של הכנסת (2014). **מסמך עמדה – העסקות הנישם ההדדיות בישראל, ירושלים**.
- 36 על אלה יש להוסיף את הרי"ה השנתי של ארגון לתת לשנת 2017, גוף לא ממשלתי המתעד תחולה של עוני ושל אי ביטחון תזונתי, על בסיס סקר קבוע 756 נוקמים המקבלים סיוע מעמותות המזון השתופות בארגון לתת. שיעורי העוני והאי ביטחון התזונתי המרווחים על ידי ר"ה לתת גבוהים מאלה של הלמ"ס ושל המוסד לביטוח לאומי.
- 37 הסקר החברתי מתבסס על מידע שנאסף מכ-7,500 בני 20 ומעלה.
- 38 הסקר של שנת 2016 נערך טלפוני בקרב 6,266 משפחות. אנבל, מ', אל, א', ברקלי, נ' וגולובי, ד' (אוגוסט 2018). **סקר ביטחון תזונתי 2016: ממצאים סוציולוגיים עיקריים**. ירושלים: המוסד לביטוח לאומי.
- 39 ארגון לתת (2018). דו"ח העוני האלטרנטיבי מס' 16.
- 40 ליימודים אקדמיים: אוניברסיטאות (לא כולל האוניברסיטה הפתוחה), מכללות אקדמיות מתוקצבות ושאינן מתוקצבות ומכללות להוראה המעניקות תואר ראשון.
- 41 יש לציין כי הפימירה מייצגת את מי שקיבלו תעודת בגרות בבית ספר תיכון ישראלי והמשיכו ללימודים אקדמיים במוסד אקדמי ישראלי המוכר על ידי המועצה להשכלה גבוהה. היא אינה כוללת את מי שהמשיכו ללימודים אקדמיים מחוץ לישראל – למשל, אורחי ישראל ערבים הלומדים במוסדות אקדמיים ברשות פלסטינית, בירדן או בארצות אחרות. היא גם אינה כוללת מסיימי תיכון ב-2009 שהשלימו תעודת בגרות לאחר סיום ביתה י"ב.
- 42 כפי שכבר צוין לעיל, צעירים ערבים רבים רכשים השכלה גבוהה בחו"ל: לפי אומדנים המבוססים על מחקר של OECD ואוסק'ן, בשנת 2012, סטודנטים ערבים היוו 38%-47% מסך הישראליים הלומדים בחו"ל (לא כולל בשטחי הרשות הפלסטינית). בעוד ששיעורם בקרב הלומדים בהשכלה הגבוהה בארץ עמד על 11.5% בלבד. מעל למחצית למדו רפואה, רפואת שיניים או רוקחות, כשליש למדו מקצועות פארהרפואיים, כ-12% למדו הנדסה וכ-4% למדו מקצוע במדעי החברה והרוח. מתוך: ווינינגר, א' (2016). **נתונים על סטודנטים ערבים בישראלים הלומדים בחו"ל**. מרכז המחקר והמידע: ירושלים.
- 43 המועצה להשכלה גבוהה (2015). **15.10**. **לקט נתונים לקראת פתיחת שנת הלימודים האקדמית תשע"ז** — 2016/2015.
- 44 סטודנטים באוניברסיטאות, במכללות אקדמיות ובמכללות לחינוך: מ-54 אלף סטודנטים ב-1990 ל-193.4 אלף סטודנטים. הלשכה המרכזית לסטטיסטיקה (2019). **שנתון סטטיסטי לישראל 2018**: לוח 8.59.
- 45 עיבוד של עמותת יכויל, פברואר 2019.
- 46 לקריאה נוספת ר': סבירסקי, ש' והופמן-דישון, י' (2017). **האופציה הציבורית בדיור: דיוור ציבורי אוניברסלי כמענה למשבר הדיור בישראל**. תל אביב: מרכז ארדה.
- 47 יש לשים לב להבדל בין שיעור הגרים דירה בבעלותם (66.5%) לבין שיעור הבעלות על דירה (71.7%).
- 48 הלשכה המרכזית לסטטיסטיקה (5 בפברואר 2019). **הדיוור בישראל: ממצאים מסקר הוצאות משק הבית 2017**. הודעה לעיתונות.
- 49 מבקר המדינה. (פברואר 2015). **דוח ביקורת על משבר הדיור: 3**.
- 50 התחשיב שנערך לסקר הוצאה על דיוור לוקח בחשבון את ההוצאה על שכר דירה או משכנתא, וכן הוצאות נלוות הכוללות תשלומי מים, חשמל, גז ומיסים עירוניים (לרבות ארנונה), אחוקה ושיפור הבית וכן הוצאות ביטוח, תיווך, ע"ד ושמאות לרירה. תחשיב זה שונה מעט מהתחשיב שערך הלמ"ס בשנת 2014 אשר מופיע בחלק מהפרסום "מרדי איכות חיים, קיימות וחוסן לאומי" לשנת 2016. בתחשיב כאן ניכר מסך הוצאות על דיוור הוצאות על מיסים ממשלתיים (מס שבח וריכיש), וכן את ההוצאות שנכללו בסעיף "עודה בבית" (תשלומים על טיפול בילדים בבית ועודה בבית בניקיון ובישול) ובסעיף "צרכי משק בית שונים" הכולל הוצאות על מוצרי צריכה ובהם מוצרי ניקוי והרבה לבית.
- 51 הלשכה המרכזית לסטטיסטיקה. (5 בפברואר 2019). **הדיוור בישראל – ממצאים מסקר הוצאות משק הבית 2017**. הודעה לעיתונות.
- 52 הלשכה המרכזית לסטטיסטיקה. **שנתון סטטיסטי לישראל 2018**: פרק 3. ממוצע בקרב מדינות ה-OECD עמד על 3.9.
- 53 OECD, Health at a Glance, 2017
- 54 Healthy life years and life expectancy at birth, by sex, Eurostat, 2017
- 55 הלשכה המרכזית לסטטיסטיקה. (דצמבר 2016). **תחילת חיים בישראל 2016**. הודעה לעיתונות.
- 56 המוסד לביטוח לאומי. (פברואר 2019). **ירחון סטטיסטי**: לוח 1.4.2.

