

## חפשו את האישה בתקציב המדינה

נובמבר 2014

השנה, לראשונה, כוללים ספרי תקציב המדינה ניצנים של ניתוח מגדרי של תקציבי משרדי הממשלה ויחידות הסמך. אלו הם פירות ראשוניים של עבודה שמוביל מרכז אדוּה מזה למעלה מעשור. הפירות הבשילו דווקא השנה הודות לפעילות של חברות הכנסת ד"ר עליזה לביא (יש עתיד), יו"ר הוועדה לקידום מעמד האישה, ומרב מיכאלי (עבודה); יעל מבורך, סגנית ראש אגף התקציבים במשרד האוצר, שמונתה על ידי שר האוצר יאיר לפיד לעמוד בראש הוועדה לבחינה מגדרית של תקציב המדינה בישראל; חברי הוועדה ואנשי משרד האוצר נוספים שנרתמו למשימה.

עבודת ההכנה של מרכז אדוּה כללה הקמת קואליציה של ארגוני נשים וארגוני זכויות אדם – "פורום נשים לתקציב הוגן". הפורום פירסם ניירות עמדה ויזם דיונים רבים בוועדות כנסת סביב הנושא של תקציב ומגדר. העבודה כללה גם עריכת שבעה כנסים עם מומחיות להטמעת חשיבה מגדרית מחו"ל וארגון מפגשים בין מומחיות משבדיה, צרפת, אנגליה וגרמניה ובין חברי/ות כנסת, אנשי משרד האוצר ובעלי תפקידים ברשויות מקומיות.

ניתוח מגדרי של התקציב הינו אסטרטגיה המומלצת על-ידי ארגון האומות המאוחדות ועל ידי האיחוד האירופי כדי להגביר את השוויון המגדרי. לניתוח המגדרי יש יתרונות נוספים, ביניהם הגברת השקיפות התקציבית והגברת ההתאמה בין הצרכים השונים של נשים וגברים, נערים ונערות, ילדים וילדות ובין השירותים שמממנת המדינה (או הרשות המקומית).

המאמץ הרב שתואר לעיל מצא השנה ביטוי מעשי ראשון במישור הממשלתי, המתואר היטב בחוברת עיקרי התקציב, המסמך העיקרי של הצעת תקציב המדינה לשנת 2015: "בהמשך להחלטת ממשלה 2084 מיום 7 באוקטובר 2014, שעניינה אימוץ המלצות הוועדה לבחינה מגדרית של תקציב המדינה בישראל, הוחלט על יישום הדרגתי של ניתוח מגדרי של תקציב המדינה והטמעת חשיבה מגדרית בתהליכי התקצוב על כלל תקציב המדינה בתוך ארבע שנים. זו הפעם הראשונה שמשרדי הממשלה מונחים לערוך ניתוח ראשוני של תקציבם ושל השימושים שלו ולפעול לגיבוש מדיניות וסדרי עדיפויות בהתבסס על הניתוח" (עיקרי התקציב: 69). זהו ללא ספק הישג משמעותי: הכרה ממשלתית בעובדה שמדיניות התקציב אינה ניטרלית ויש לה השלכות ישירות על הפערים המגדריים.

כידוע, בעקבות מבצע "צוק איתן" התקצר מאוד לוח הזמנים להכנת תקציב המדינה לשנת 2015. משרדי הממשלה השונים קיבלו לא יותר משבועיים כדי להוסיף להצעות התקציב שלהם פרק נוסף, "ניתוח מגדרי של תקציב המדינה." ניתוח זה נעשה תחת השגחתו של משרד האוצר וזאת בהתאם לאחת ההמלצות של דו"ח הוועדה לבחינה מגדרית של תקציב המדינה.

את הניתוחים המגדריים הראשוניים הללו ניתן למצוא בספרי התקציב שהונחו על שולחן הכנסת. הניתוחים מתחלקים לשניים: השלכות מגדריות של הצעת התקציב על עובדי/ות המשרד והשלכות על מקבלי/ות שירותי המשרד. להלן עשר דוגמאות.

## ניתוח מגדרי של עובדי/ות משרדי ממשלה ועלות שכרם

### 1. משרד הבריאות:

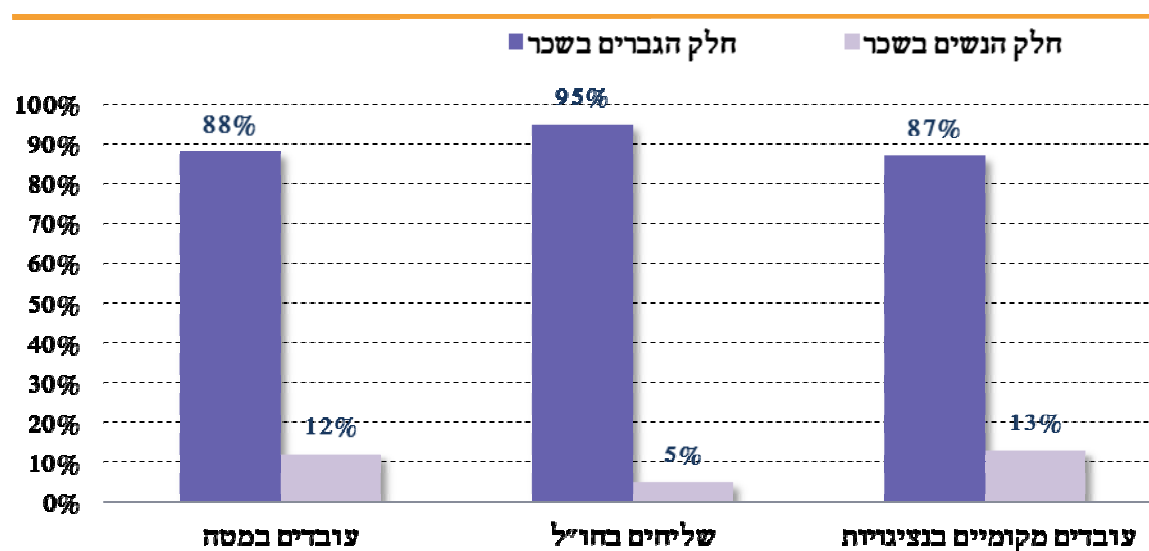
"לפי ניתוח שערך האגף לתכנון, תקצוב ותמחור במשרד הבריאות המפורט בלוח להלן ב-2013 הועסקו במערכת הבריאות הממשלתית כ-30.5 אלף עובדים ב-26.7 אלף משרות. 71% מכלל העובדים במערכת הבריאות הממשלתית הינן נשים. עם זאת, מתוך כלל הוצאות השכר, חלקן של הנשים עמד על 62.7%."

שנה	מגדר	מספר משרות	שיעור מכלל המשרות	מספר עובדים	שיעור מכלל העובדים	סה"כ הוצאה באלפי שקלים
2013	גבר	8,286	31%	8,952	29%	1,945,983
	אשה	18,434	69%	21,571	71%	3,270,130
2013 סה"כ		26,720		30,523		5,216,113

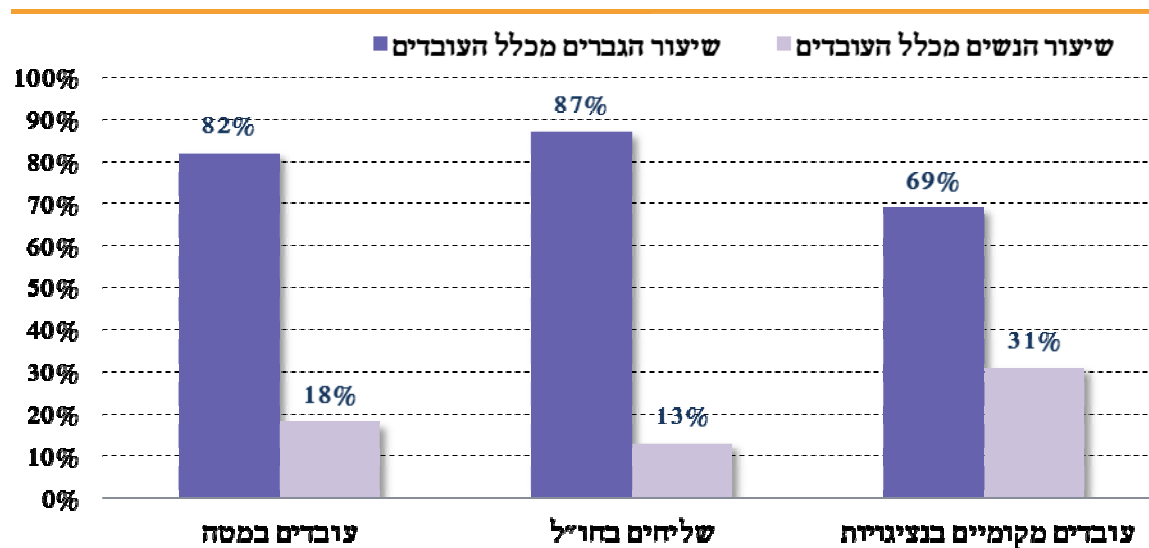
## 2. משרד החוץ

"תקציב השכר של משרד החוץ יעמוד בשנת 2015 על כ- 966.4 מיליוני ש"ח, ויהווה כ- 60% מסך תקציב המשרד. מספר עובדי המטה של המשרד בארץ יעמוד על 740 עובדים, מספר השליחים בחו"ל יעמוד על 419 שליחים ומספר העובדים המקומיים יעמוד על 1,692 עובדים מקומיים."

תרשים 3: התפלגות השכר במשרד החוץ לפי מגדר, 2013



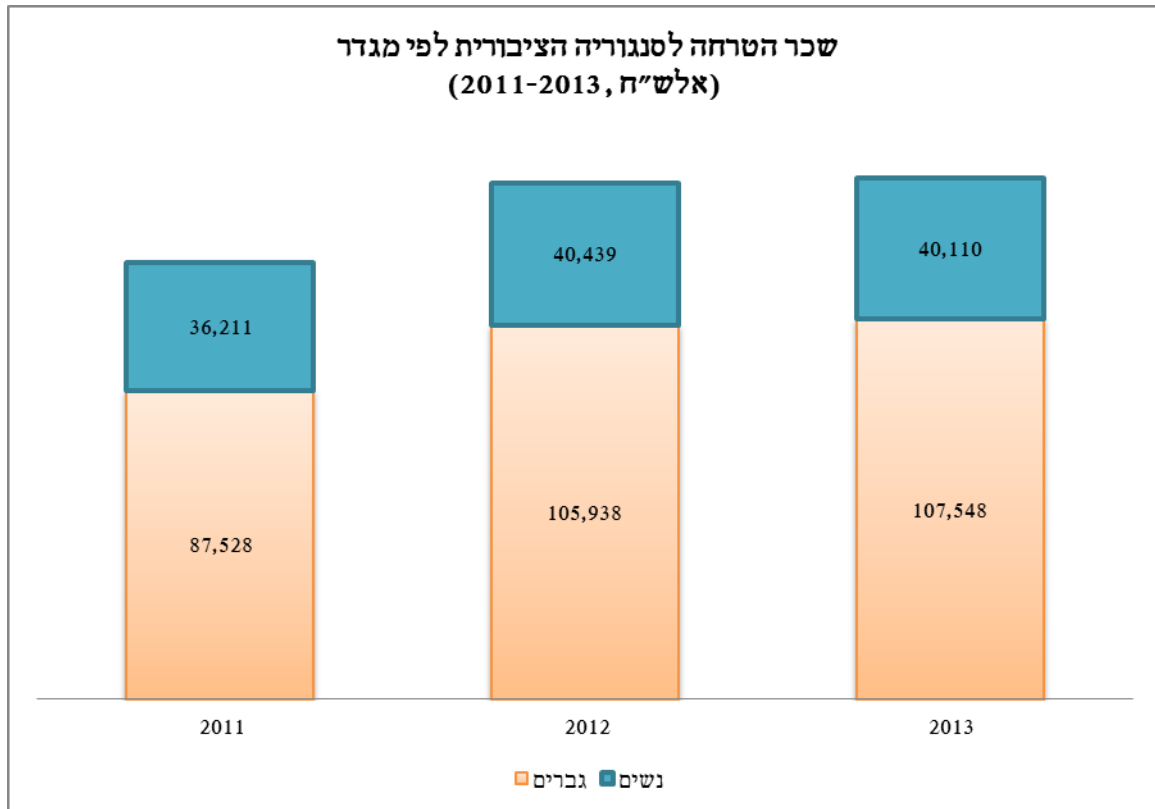
תרשים 4: התפלגות העובדים במשרד החוץ לפי מגדר, 2013



מקור: משרד החוץ

### 3. משרד המשפטים

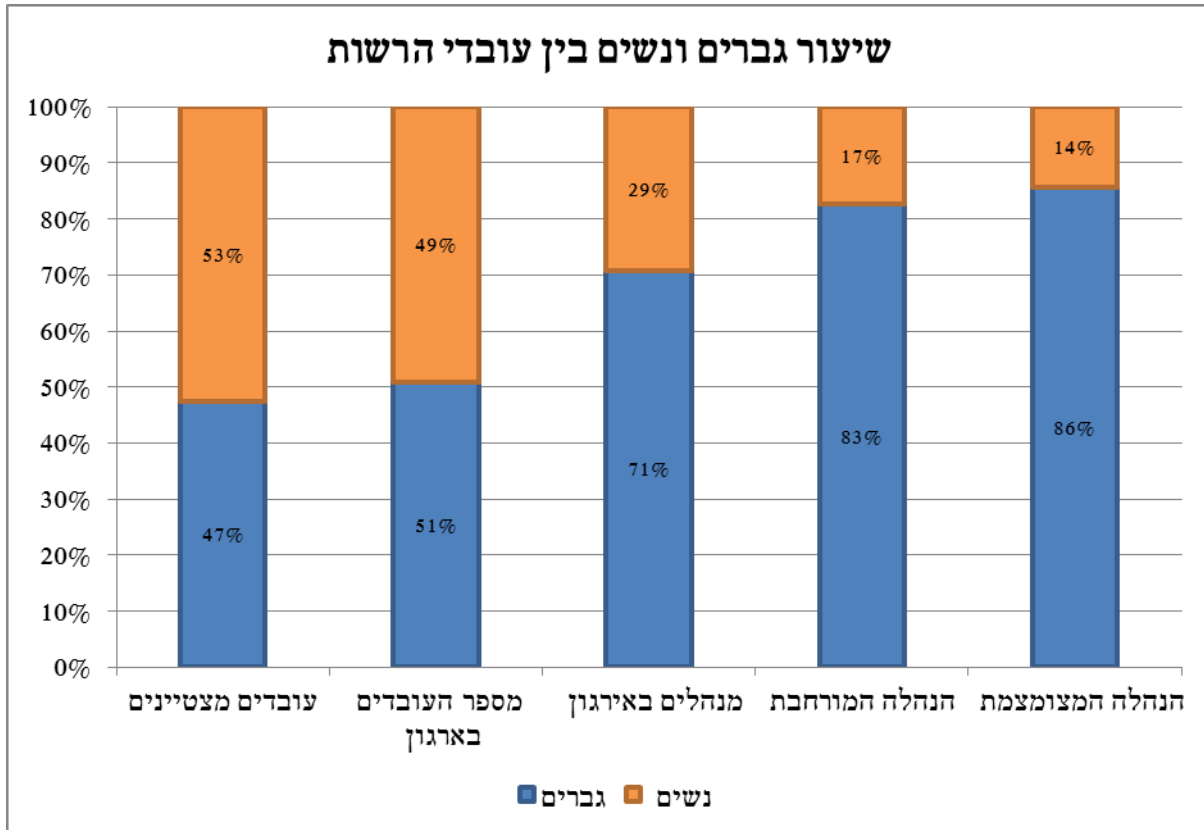
"ניתן לראות בנתונים להלן כי למרות עלייה גדולה מאוד בשכר הטרחה שמשולם לסנגוריה הציבורית בשנים 2012-2013 לעומת שנת 2011 היחס בין נשים לגברים נשאר זהה ועומד על כ-72% לגברים, וכ-28% לנשים."



מקור: משרד המשפטים, הסנגוריה הציבורית.

#### 4. משרד האוצר, רשות המיסים

"סך תקציב השכר של רשות המסים בשנת 2015 עומד על 1,237 מיליוני ש"ח.



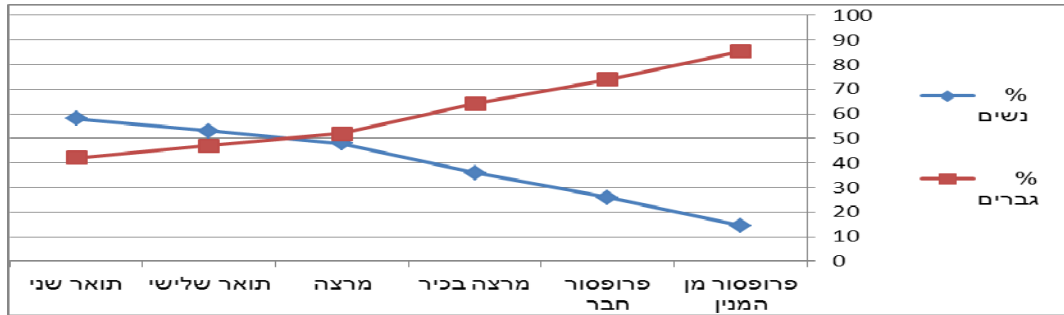
מקור: רשות המסים

כפי שניתן לראות מהגרף, ישנה אי התאמה בין דרגי הניהול הבכיר בארגון למספר הנשים המועסקות בארגון.

בהתאם לקצב והחלוקה המגדרית בקליטת העובדים המקצועיים ברשות, ניתן לצפות שבתוך מספר שנים, פערים אלו יצטמצמו ביותר."

## 5. השכלה גבוהה

"החל משנות ה-90 ניתן לראות עליה משמעותית בחלקן של הנשים בלימודים אקדמיים העומד בשנים האחרונות מעל 50% מכלל הסטודנטים. הבעיות המשמעותיות עמן מתמודדת המערכת האקדמית בנושא זה הן ייצוג לא הולם בתחומי לימוד מסוימים, וכן תת-ייצוג של נשים בסגל האקדמי הבכיר אשר עולה ובא לידי ביטוי עם העלייה בדרגות. כפי שניתן לראות בתרשים להלן:"



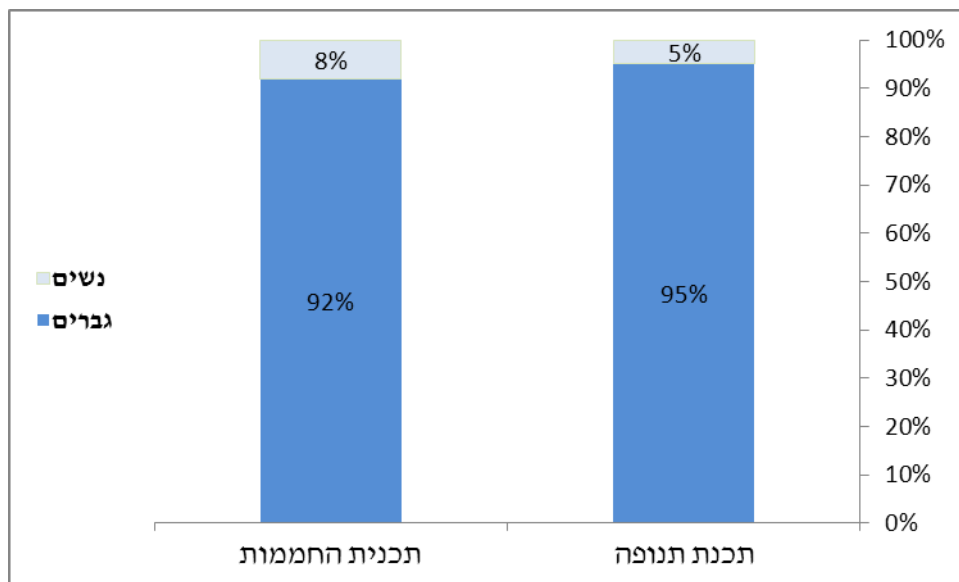
## ניתוח מגדרי של מקבלי שירותים

### 1. משרד הכלכלה

"על פי נתוני הלמ"ס לשנת 2013, הנשים מהוות 36% מאחוז השכירים בתעשיית ההייטק. נתון זה דומה לממוצע במדינות האיחוד האירופי.

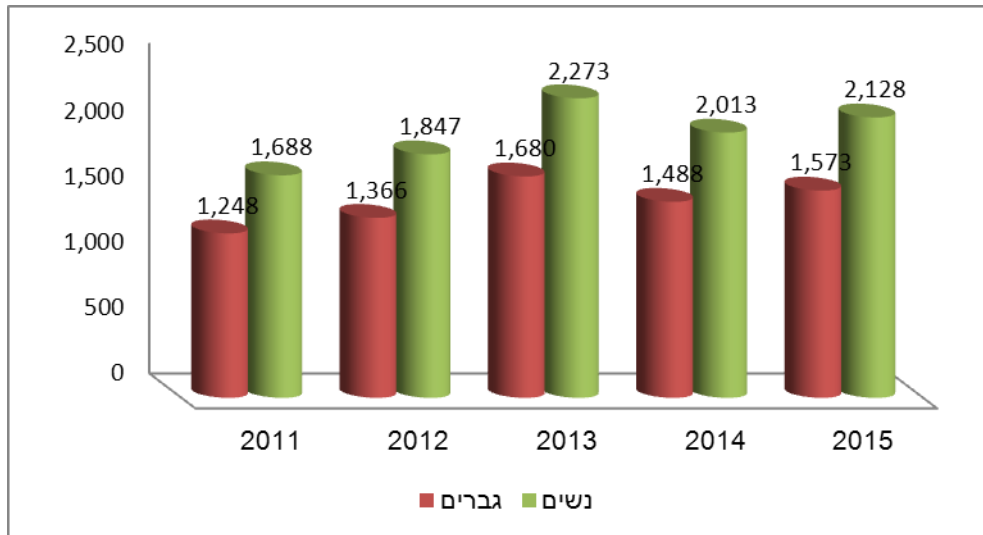
הניתוח בוצע על כ- 10% מתקציב המדען הראשי: 139,500 מיליון ש"ח המוקצים באמצעות תכניות תנופה והחממות הטכנולוגיות, המהווים כ- 10% מתקציב המזומן של המדען הראשי (1,326,322) לשנת 2015.

בתחום היזמות ישנו חסר משמעותי לנשים. בתוכנית "תנופה" המסייעת ליזמים בתחילת דרכם אחוז היזמיות הפונות עומד על 5% מסך הפונים. בתוכנית "החממות" המכוונת ליזמים בשלב מתקדם יותר עומד אחוז היזמיות על כ-8%. יש לציין כי שיעור זה קרוב לשיעור היזמיות מתוך כלל היזמים העומד על 9% (מקור: Startup Ecosystem Report 2012).



## 2. משרד התחבורה

"להלן תקציבי הסובסידיה לתחבורה ציבורית בחלוקה לפי מגדר המשתמשים בשירות:



מהנתונים לעיל עולה, כי הנהנות העיקריות מהגדלת התקציבים לסבסוד התחבורה הציבורית בשנים האחרונות הינן נשים, וכי ניתן להגביר את האפקטיביות של ההשקעה בתחבורה ציבורית על ידי הפנמת שיקולי מגדר בתהליכי התכנון של קווי השירות.



התפלגות מגדרית של היקף הסיוע בשכר דירה

סך הכול	לא ידוע	מבקשים יחידים		זוגות	המגדר
		יחידים	חד הוריות		
687,585		365,949	6,604	315,032	גברים (אלפי ש"ח)
806,549		224,682	266,835	315,032	נשים (אלפי ש"ח)
<b>1501,249</b>	7,112	590,632	273,439	630,064	סך הכול (אלפי ש"ח)
	0.5%	39.3%	18.2%	42%	% מסה"כ
		62%	2.4%		% גברים
		38%	97.6%		% נשים

"על בסיס פילוח זה נראה כי מכלל הסיוע בשכר דירה, נשים מהוות כ- 54%, בעוד הגברים מהווים את יתרת הסיוע. יתר על כן, מן הנתונים עולה כי 42% מראשי המשפחות הגרעיניות הזכאיות לסיוע הם זוגות (עם או בלי ילדים) המתפלגים בצורה שווה בין המגדרים (21% נשים ו-21% גברים). בנוסף, בראש 98% מהמשפחות החד הוריות עומדת אישה, משמע, 17.85% מתוך 18.2% מקבלי הסיוע הינן משפחות חד הוריות שבראשה עומדת אישה. יתר על כן, כ- 39.3% מכלל מקבלי הסיוע הם יחידים, ומתוכן שיעור הנשים עומד על 38% והיתר גברים. לפי ניתוח מגדרי זה, ניתן ללמוד על אופי אוכלוסיית הנתמכים בכלי הסיוע בשכר דירה, כאשר נשים מהוות את מרבית האוכלוסייה הנתמכת. כמו כן, ניכר כי במשפחות חד הוריות, נשים כראשי המשפחות, מהוות כמעט את כלל האוכלוסייה הנתמכת."

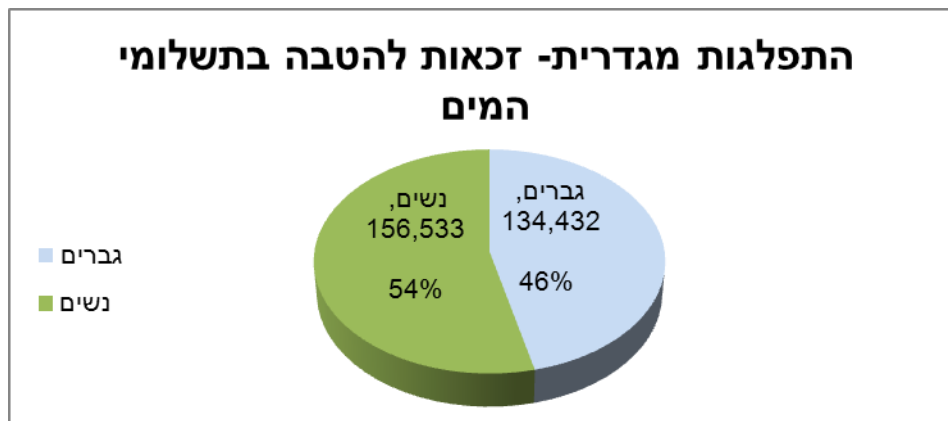
#### 4. הרשות הממשלתית למים ולביוב

"... המדינה תומכת באוכלוסיות הצורכות כמויות מים גדולות מטעמים רפואיים ומטעמים סוציאליים.

הזכאים לקבלת תמיכה זו בחודש אוגוסט 2014 התפלגו באופן הבא:

134,432 גברים המהווים 46% מסך המקבלים.

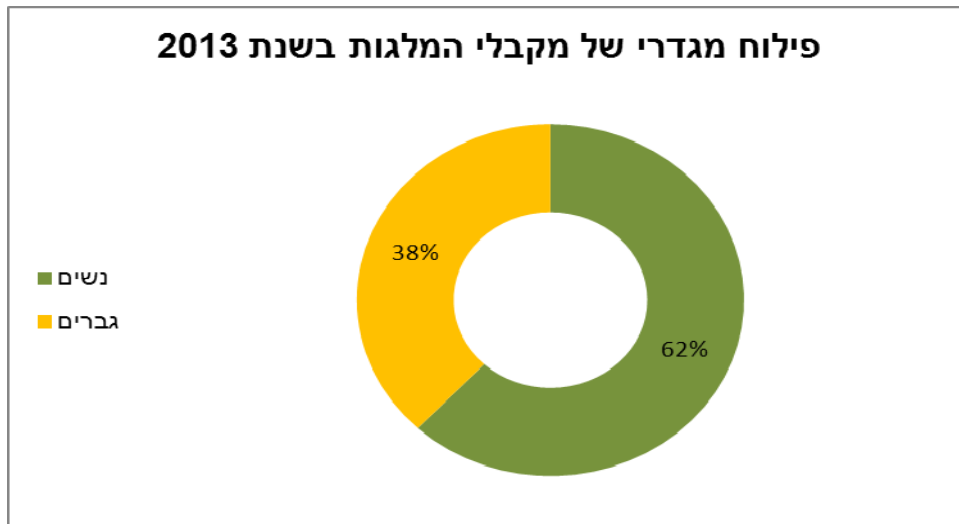
156,533 נשים המהוות 54% מסך המקבלים."



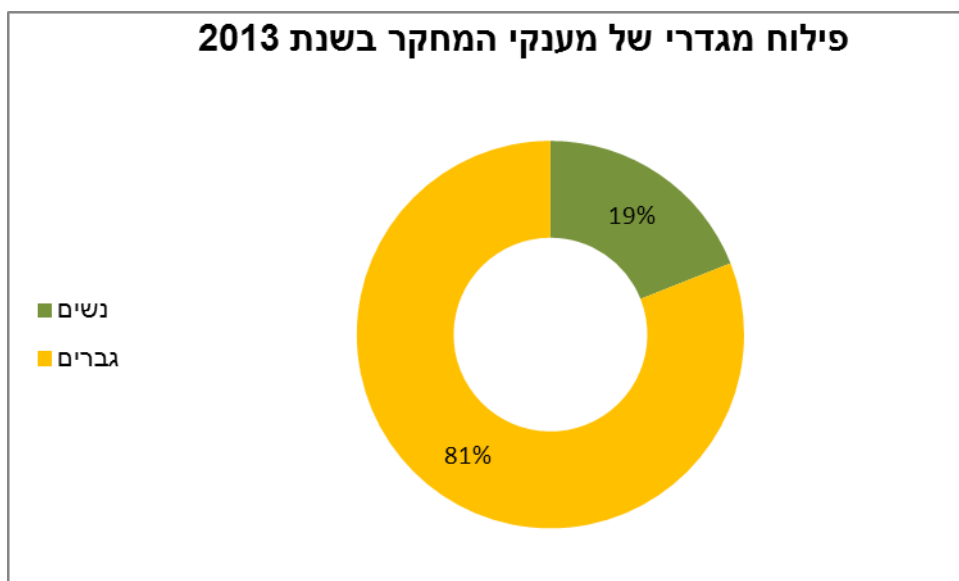
מקור: רשות המים 4

## 5. משרד המדע

מלגות: מדי שנה מעניק המשרד כאלף מלגות בסכום כולל של כ-10 מיליון שקלים, החל ממלגות לסטודנטים לתואר ראשון ועד למלגות למשתלמים לפוסט דוקטורט בתחומי המדע, הטכנולוגיה והחלל. חלק מהמלגות ממשיכות את מורשתם של אישים בישראל כגון מלגות על שמם של רה"מ לוי אשכול, פרופ' יובל נאמן, אילן רמון, שולמית אלוני וצבי ינאי, חלקן מיועדות למגזרים שונים, כגון נשים ובני מיעוטים מתוך כוונה להגדיל את ייצוגם באקדמיה ובעולם המדעי. בניתוח נבדק מספר הנשים המקבלות מלגות אלו בהשוואה למספר הגברים. מהבדיקה עולה כי 62% מסך מקבלי המלגות הן נשים לעומת 38% מצד הגברים.



מענקי מחקר: התכנית נועדה להוות גשר בין המחקר הבסיסי האקדמי לבין הפיתוח היישומי ולצמצם את זמן ההבשלה של רעיונות טכנולוגיים שימושיים. למטרה זו מחלק המשרד מדי שנה מענקים של מיליון עד שני מיליון שקלים למחקר. מבדיקת המגדר עולה כי מסך כל המחקרים הקיימים בשנת 2013 שמומנו באמצעות המשרד, כ-19% מהחוקרים המובלים עצמאית את מחקרם הן נשים לעומת 81% חוקרים גברים.



הערה: הסיווג של מקבל מענקי המחקר הוא לפי החוקר הראשי