



INFORMATION ON EQUALITY AND SOCIAL JUSTICE IN ISRAEL
מידע על שוויון וצדק חברתי בישראל

זכאות
לתעודת בגרות
לפי יישוב
2000 - 1999

ד"ר שלמה סבירסקי

אלון אטקין

יוני 2001

רשימת הנושאים

שנת 2000, המגמה והמשמעויות

קבוצת ההישג היחסי

קבוצת הכישלון היחסי

זכאות לתעודת בגרות לפי מחוז

שיעורי למידה בכיתה י"ב לפי מחוז

זכאות לתעודת בגרות ודרישות הסף של האוניברסיטאות

זכאות לתעודת בגרות והכנסת ההורים

זכאות לתעודת בגרות והשכלת ההורים

אודות הנתונים

מקורות

לוח 1: היבטים דמוגרפיים

לוח 2: רשימת היישובים

זכאות לתעודת בגרות בשנת 2000

בשנת 2000 זכו בתעודת בגרות 40.8% מכלל בני/ות 17 בישראל. בשנת 1999 היה השיעור 41.4% בדיוק.

בשני העשורים האחרונים, עלה שיעור הזכאות לתעודת בגרות בעשרה (10) אחוזי קבוצת גיל בכל עשור: מרמה של 20% מקבוצת הגיל בשנת 1980 לרמה של 30% בשנת 1990 ולרמה של 40% בשנת 1999. בקצב זה, בהנחה שיימשך -- דבר שאינו מובטח, כמובן, כלל וכלל -- תקיף הזכאות לתעודת בגרות את כל בני הנוער בישראל רק בשנת 2060.

ישראל אינה יכולה להרשות לעצמה קצב שכזה, אם משום שהדבר גוזר על חלקים גדולים מתוך שני הדורות הבאים שלא להגיע למיצוי פוטנציאל ההתפתחות האישית ולניצול מכלול ההזדמנויות, ואם משום שהדבר גוזר מגבלה רצינית על אפשרויות הפיתוח של המשק והחברה בישראל.

רק בפחות משליש מהיישובים

עבר שיעור הזכאים לתעודת בגרות את הרמה של 50%

שלושה שרי חינוך -- אמנון רובינשטיין, יצחק לוי ויוסי שריד -- הצהירו במהלך העשור האחרון על שאיפתם כי 50% מבני הנוער ישיגו בעתיד הקרוב תעודת בגרות. אפשר, כמובן, לשאול מדוע 50%, ולא 100%. ואולם, מתברר כי כיום אנו עדיין רחוקים אפילו מהמטרה הצנועה שהציבו שלושת השרים: מטרה זו מושגת כיום רק בקרב 32 מתוך 108 היישובים בעלי 10,000 תושבים ומעלה (אלה היישובים שעליהם מדווח משרד החינוך; ר' לוח 2). במלים אחרות, רק בכשליש (30%) מהיישובים בעלי 10,000 תושבים ומעלה הגיע שיעור הזכאים לתעודת בגרות לרמה של 50% מבני הנוער.

רוב היישובים שבהם 50% מבני הנוער משיגים תעודת בגרות הם יישובים ותיקים ו/או מבוססים במרכז הארץ: הוד השרון (50%), חיפה (51%), תל אביב (51%), פתח תקוה (52%), ראשון לציון (53%), רחובות (54%), גני תקווה (54%), קרית מוצקין (54%), שוהם (57%), הרצליה (59%), כפר סבא (59%), רמת גן (60%), רעננה (61%), קרית אונו (63%), מבשרת ציון (64%), גבעת זאב (65%), גבעתיים (65%), קרית טבעון (68%), גבעת שמואל (74%), ומכבים-רעות (87%). אל אלה מצטרפים יהוד (51%), כרמיאל (53%), יבנה (56%); וכן המועצות האזוריות מטה יהודה (51%), גולן (52%), עמק יזרעאל (54%), דרום השרון (54%), מטה בנימין (61%), עמק הירדן (61%), אשכול (66%), בקעת בית שאן (74%), הגליל העליון (75%).

בקרב 42% מהיישובים

שיעור הזכאות לתעודת בגרות נמוך מהמוצע הארצי

בקרב 45 מתוך 108 היישובים היה שיעור הזכאים לתעודת בגרות נמוך מהמוצע הארצי (דהיינו, פחות מאשר 40.8% מכלל בני/ות 17 ביישוב). בולטים במיוחד היישובים הערביים ועיירות הפיתוח:

בכל היישובים הערביים, למעט כפר קרע, היה שיעור הזכאים לתעודת בגרות מתוך קבוצת הגיל נמוך מן הממוצע הארצי. שיעור הזכאים הנמוך ביותר נרשם בכפר מנדא.

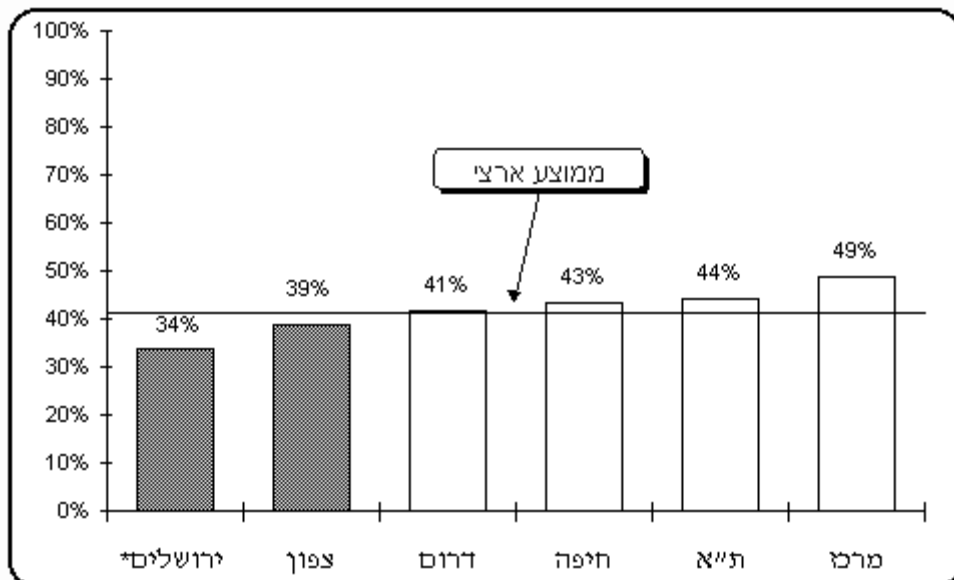
בקרוב 11 מתוך 21 עיירות הפיתוח הנכללות בלוח 2, שיעור הזכאים לתעודת בגרות מתוך קבוצת הגיל היה נמוך מן הממוצע הארצי.

זכאות לתעודת בגרות לפי מחוז

תרשים 1 להלן מעלה כי יש הבדלים משמעותיים בין המחוזות בישראל בכל הנוגע לשיעורי זכאות לתעודת בגרות. השיעורים הגבוהים ביותר נרשמו במחוזות המרכז, תל אביב וחיפה. שיעורי הזכאות הנמוכים ביותר נרשמו במחוזות ירושלים, הצפון והדרום.

ניתן לראות כי במחוזות המרכז, תל-אביב וחיפה, שיעור הזכאות הוא מעל הממוצע הארצי, בעוד שבמחוזות ירושלים והצפון שיעור הזכאות הוא מתחתיו. ניתן לראות עוד כי במחוזות המרכז, חיפה ותל-אביב, שיעורי הזכאות נעים בין 43% ובין 49%, בעוד שבמחוזות ירושלים, הצפון והדרום הם נעים בין 34% ובין 41%.

תרשים 1: מקבלי תעודת בגרות כאחוז מבני/ות 17, לפי מחוז, 2000



* נתוני העיר ירושלים לא כוללים את תושבי מזרח העיר.

מקור: עיבוד של מרכז אדוה מתוך לוח 2 להלן.

שיעורי למידה בכיתה י"ב לפי מחוז

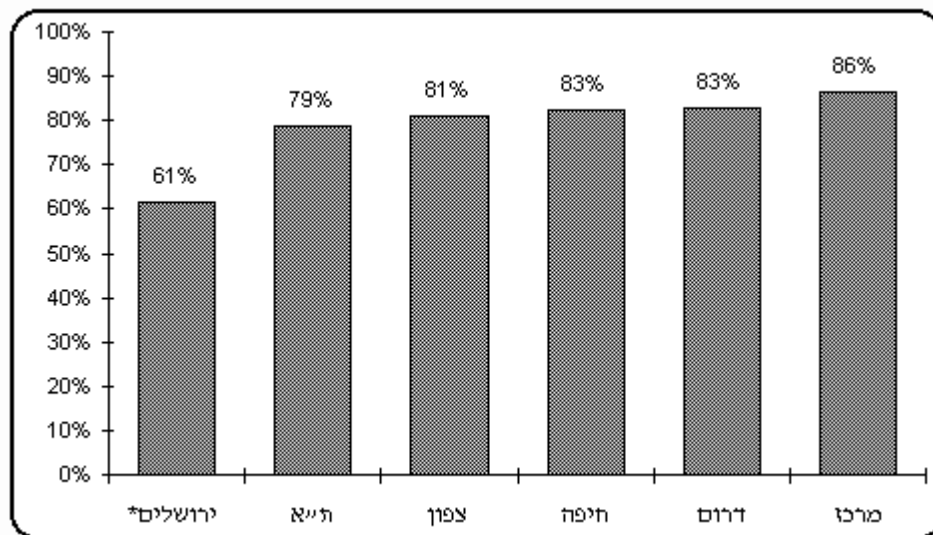
תרשים 2 מציג את אחת משתי הסיבות המרכזיות להבדלים בין מחוזות המדינה בשיעורי זכאות לבגרות: המחוזות שבהם שיעורי הזכאות נמוכים מאופיינים בשיעורי נשירה גבוהים ממערכת החינוך; על כן, מספר קטן יותר של תלמידים מגיע לבחינות הבגרות.

ניתן לראות כי במחוז ירושלים, בערך 40% מבני הנוער אינם מגיעים כלל לכיתה י"ב עקב ריבוי הלומדים במוסדות חינוך חרדיים, בעוד שבמחוז המרכז רק 14% אינם מגיעים לכיתה י"ב. מחוז הדרום מאופיין בשיעור גבוה יחסית של לומדים בי"ב, אבל בשיעור נמוך יחסית של זכאים לבגרות.

יש לזכור כי במספר מחוזות, נתוני הנשירה בפועל גבוהים מאלה המוצגים בתרשים. היישובים בלוח 2, שעל פיו נעשה התרשים, הם בעלי 10,000 תושבים ומעלה; אילו נכללו גם היישובים הקטנים יותר, היו נתוני הנשירה עולים. הדבר נכון במיוחד לגבי יישובים ערביים, שבהם כשליש מבני 17 אינם נמצאים בבית-ספר (בשנת 1999, השיעור היה 32.5%; הלשכה המרכזית לסטטיסטיקה, שנתון סטטיסטי 2000: לוח 22.12).

סיבה שנייה לשיעורי זכאות נמוכים: הפנייתם של בני נוער רבים (בערך 45% מהשכבה בקרב יהודים; 31% מהשכבה בקרב ערבים) למסלולים מקצועיים (הלשכה המרכזית לסטטיסטיקה, שנתון סטטיסטי 2000, לוח 22:10); במסלולים אלה רק מיעוט לומד תכנית מלאה המכינה לבחינות הבגרות. לכן, רק 35.6% מהלומדים בי"ב במסלולים מקצועיים מצליחים בבחינות, לעומת 61.4% מהלומדים בי"ב במסלולים עיוניים (משרד החינוך, התרבות והספורט, נתוני בחינות בגרות תש"ס [2000], עמ' 3).

תרשים 2: הלומדים בכיתה י"ב כאחוז מבני/ות 17, לפי מחוז, 2000



הערה: נתוני העיר ירושלים אינם כוללים את תושבי מזרח העיר.

מקור: עיבוד של מרכז אדוה מתוך לוח 2 להלן.

זכאות לתעודת בגרות ודרישות הסף של האוניברסיטאות

תעודת בגרות כשלעצמה אינה מקנה אפשרות ללמוד באוניברסיטה. האוניברסיטאות קבעו כי רק תעודת בגרות המכילה את המקצועות אנגלית ברמה של 4 יחידות לפחות, ומתמטיקה ברמה של 3 יחידות לפחות, תקנה לתלמיד/ה זכאות להגיש מועמדות ללימודים באוניברסיטה.

בשנת 2000, רק 86.2% מאלה שהצליחו בבחינות הבגרות עמדו בדרישות הסף הללו (בשנת 1999 היה השיעור 86.7%, בשנת 1998 הוא היה 87.3%, ובשנת 1997 הוא היה 86.2%). פירוש הדבר שרק 35.2% מבני/ות 17 עמדו בשנת 2000 בדרישות הכניסה לאוניברסיטאות.

הלוח שלהלן מציג נתונים שפירסם משרד החינוך על שיעור העומדים בדרישות הסף של האוניברסיטאות בקבוצות האוכלוסייה השונות. ניתן לראות כי אין הבדל משמעותי בין בנים לבנות, וכי יש הבדלים משמעותיים בין בוגרי המסלול העיוני (89.1%) לבוגרי המסלול המקצועי (77%); בין בוגרי בתי-ספר ממלכתיים (91.1%) לבוגרי בתי-ספר ממלכתיים-דתיים (81.9%); ובין יהודים (88.6%) לערבים (70.4%), דרוזים (66%) ובדואים בנגב (38.4%). משרד החינוך אינו מפרסם נתונים המאפשרים להבחין בין שכונות יהודיות מבוססות ולא-מבוססות, או בין ערים ותיקות ובין עיירות פיתוח.

לוח 1. שיעור העומדים בדרישות הסף של האוניברסיטאות

מתוך הזכאים לתעודת בגרות, קבוצות נבחרות, עד 1997

2000	1999	1998	1997	
87.2%	88.2%	88.1%	86.7%	בנים
85.5%	85.6%	86.6%	85.8%	בנות
89.1%	89.6%	90.2%	89.3%	בוגריות נתיב עיוני
77.0%	76.9%	76.0%	74.6%	בוגריות נתיב מקצועי
88.6%	89.2%	89.7%	88.8%	יהודים
91.1%	91.8%	92.0%	91.0%	ממלכתי
81.9%	82.2%	83.7%	82.1%	ממלכתי-דתי
70.4%	69.8%	70.3%	69.4%	ערבים
66.0%	67.0%	65.0%	57.8%	דרוזים
38.4%	47.5%	50.0%	41.2%	בדואים בנגב

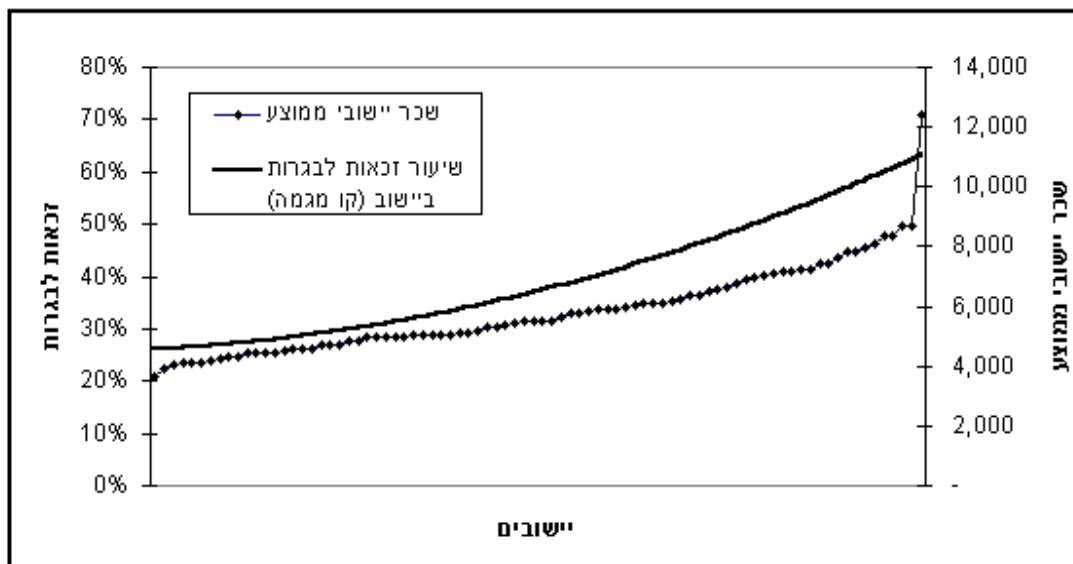
מקור: עיבוד של מרכז אדוה מתוך משרד החינוך, התרבות והספורט, המינהל הפדגוגי, אגף הבחינות. נתוני בחינות בגרות, שנים שונות.

זכאות לתעודת בגרות והכנסת ההורים

מערכת החינוך אינה מצליחה לפרוץ את מעגל אי השוויון בחברה הישראלית. כפי שניתן לראות בתרשים 3 להלן, יש מתאם גבוה מאוד בין שיעור הזכאות לתעודת בגרות ביישוב ובין רמת ההכנסה של ההורים ביישוב. ביישובים שבהם רמת ההכנסה הממוצעת נמוכה, גם

שיעור הזכאות לתעודת בגרות בקרב בני/ות 17 נמוך; ואילו ביישובים שבהם רמת ההכנסה הממוצעת גבוהה, גם שיעור הזכאות לתעודת בגרות בקרב בני/ות 17 גבוה.

תרשים 3. זכאות לתעודת בגרות בקרב בני/ות 17 ושכר ממוצע יישובי, 1998



מקורות: עיבוד של מרכז אדוה מתוך לוח 2 להלן; נתוני שכר מתוך שלמה סבירסקי ואילון אטקין, מקום מגורים ורמת שכר בישראל, 1993 עד 1998, מרכז אדוה, פברואר 2001.

הערות:

1. השונות (הפיזור) של שיעורי הזכאות לתעודת בגרות ביישובים שבהם השכר הממוצע היישובי נמוך, גבוהה, בעוד שהשונות של שיעורי הזכאות לתעודת בגרות ביישובים שבהם השכר הממוצע היישובי גבוה, נמוכה.
2. הנתונים אינם כוללים את המועצות האזוריות.

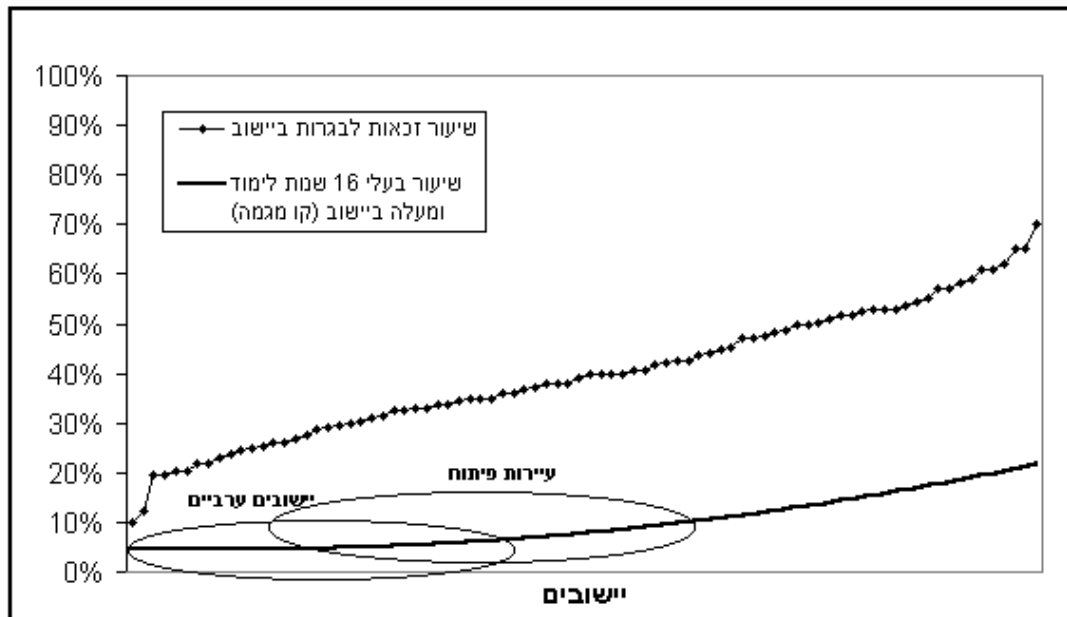
זכאות לתעודת בגרות והשכלת ההורים

גם בתחום ההשכלה, מערכת החינוך אינה מצליחה לפרוץ את מעגל אי השוויון בחברה הישראלית. כפי שניתן לראות בתרשים 4 להלן, יש מתאם גבוה מאוד בין שיעור הזכאות לתעודת בגרות ביישוב ובין רמת ההשכלה של ההורים ביישוב. ביישובים בהם שיעור בעלי השכלה של 16 שנות לימוד ומעלה נמוך, גם שיעור הזכאות לתעודת בגרות בקרב בני/ות 17 נמוך; ואילו ביישובים שבהם שיעור בעלי השכלה של 16 שנות לימוד ומעלה גבוה, גם שיעור הזכאות לתעודת בגרות בקרב בני/ות 17 גבוה.

הערה: אנו מתייחסים לנתון על השכלה יישובית ממוצעת של 16 שנות לימוד ומעלה כאל מסמן השכלה של ההורים, מתוך הנחה שמרבית בעלי השכלה שכזאת הם אכן מבוגרים; העובדה שנתוני ההשכלה הם משנת 1995 מחזקת את הפרשנות הזאת. ואולם יש לציין כי חלק מבעלי השכלה של 16 שנות לימוד ומעלה הם בודאי אחים/יות בוגרים/ות של בני/ות 17 שניגשו לבחינות הבגרות בשנת 2000, או תושבים שאינם הורים לילדים.

תרשים 4. זכאות לתעודת בגרות בקרב בני/ות 17

ושיעור בעלי השכלה של 16 שנות לימוד ומעלה ביישוב, 1998



מקורות: עיבוד של מרכז אדוה מתוך לוח 2, להלן; נתוני השכלה מתוך הלשכה המרכזית לסטטיסטיקה, הרשויות המקומיות בישראל 1998, נתונים פסיים, לוח ד'.

הערות:

1. הנתונים לשנת 1998 אינם כוללים את המועצות האזוריות.
2. בעיגול השמאלי נמצא ריכוז גבוה של יישובים ערביים, ובעיגול הימני נמצא ריכוז גבוה של עירות פיתוח.

אודות הנתונים

הנתונים על תוצאות בחינות הבגרות לקוחים מהפרסום השנתי של משרד החינוך, נתוני בחינות בגרות.

חישוב שיעור הזכאים/ות לתעודת בגרות מתוך כלל גילאי 17 הנו של מרכז אדוה. הלשכה המרכזית לסטטיסטיקה אינה מפרסמת נתונים על אוכלוסיית יישובים לפי שנת גיל, אלא לפי קבוצות הכוללת חמש שנות גיל. לפיכך, כדי להגיע למספר מקורב של בני/בנות 17, חילקנו את הנתון עבור קבוצת הגיל 15 עד 19 בחמש. הנתונים על קבוצת הגיל 15 עד 19 לקוחים מהפרסום הרשויות המקומיות בישראל, נתונים פיזיים, שנים 1996 עד 1998 של הלשכה המרכזית לסטטיסטיקה.

יצוין כי הנתון המתקבל הוא נתון מקורב בלבד, ולכן הוא מוצג בטור נפרד. החלטנו להשתמש בנתון למרות מגבלותיו, בגלל חשיבותו לפירוש נתוני ההצלחה בבחינות הבגרות בכל יישוב ויישוב: לצורך הערכה של מערכת חינוך יישובית, מספר הזכאים מכלל הנוער ביישוב חשוב לא פחות, ואולי אף יותר, ממספר הזכאים מתוך הלומדים ב"ב.

אנו קוראים למשרד החינוך לפרסם את שיעור הזכאים לתעודת בגרות מתוך קבוצת הגיל בכל יישוב ויישוב -- ולא רק בכלל האוכלוסייה הישראלית.

רשימת עיירות פיתוח: אילת, אפקים, בית שאן, בית שמש, דימונה, חצור הגלילית, טבריה, יבנה, יקנעם עלית, ירוחם, כרמיאל, מגדל העמק, מעלות תרשיחא, מצפה רמון, נצרת עלית, נתיבות, עכו, עפולה, ערד, צפת, קרית גת, קרית מלאכי, קרית שמונה, שדרות, שלומי (הלשכה המרכזית לסטטיסטיקה, סקרי כוח אדם 1995, עמ' 36). היישובים חצור הגלילית, ירוחם, מצפה רמון ושלומי אינם כלולים ברשימת הזכאות לתעודת בגרות, בהיותם בני פחות מאשר 10,000 תושבים.

מקורות

משרד החינוך, התרבות והספורט, המינהל הפדגוגי, אגף הבחינות. אפריל 1998. נתוני בחינות בגרות תשנ"ז (1997).

משרד החינוך, התרבות והספורט, המינהל הפדגוגי, אגף הבחינות. אפריל 1999. נתוני בחינות בגרות תשנ"ח (1998).

משרד החינוך, התרבות והספורט, המינהל הפדגוגי, אגף הבחינות. אפריל 2000. נתוני בחינות בגרות תשנ"ט (1999).

משרד החינוך, התרבות והספורט, המינהל הפדגוגי, אגף הבחינות. אפריל 2001. נתוני בחינות בגרות תש"ס (2000).

הלשכה המרכזית לסטטיסטיקה. 1996. הרשויות המקומיות בישראל, נתונים פיזיים. ירושלים. פרסום מס. 1021.

הלשכה המרכזית לסטטיסטיקה. 1997. הרשויות המקומיות בישראל, נתונים פיזיים. ירושלים. פרסום מס. 1103.

הלשכה המרכזית לסטטיסטיקה. 1997. נבחנים בבחינות בגרות ובבחינות גמר וזכאים לתעודה, תשנ"ד. ירושלים. פרסום מיוחד מס. 1045.

הלשכה המרכזית לסטטיסטיקה. 1998. הרשויות המקומיות בישראל, נתונים פיזיים. ירושלים.

הלשכה המרכזית לסטטיסטיקה. 1999. הרשויות המקומיות בישראל, נתונים פיזיים. ירושלים. בדפוס.

זכאות לתעודת בגרות לפי יישוב, שנת 1999 ושנת 2000
 יישובים שמנו מעל 10,000 תושבים

זכאים, כאחוז מבני 17 ביישוב		זכאים, כאחוז מהלומדים בי"ב		זכאים לבגרות הגרים ביישוב		היישוב
2000	1999	2000	1999	2000	1999	
21%	14%	30%	19%	144	90	אום אל-פחם
36%	40%	38%	43%	178	199	אור יהודה
30%	41%	35%	46%	75	106	אור עקיבא
45%	א.ג.	55%	45%	72	70	אזור
37%	36%	44%	36%	202	193	אילת
27%	31%	33%	37%	94	105	אפקים
44%	43%	46%	45%	102	95	אריאל
45%	44%	55%	50%	1121	1039	אשדוד
זכאים, כאחוז מבני 17 ביישוב		זכאים, כאחוז מהלומדים בי"ב		זכאים לבגרות הגרים ביישוב		היישוב
2000	1999	2000	1999	2000	1999	
48%	48%	60%	56%	747	722	אשקלון
29%	29%	33%	31%	106	103	באקה אל גרביה
42%	41%	49%	46%	1170	1078	באר שבע
45%	42%	49%	41%	133	125	בית שאן
35%	41%	46%	48%	184	189	בית שמש
5%	א.ג.	17%	33%	4	5	ביתר עילית
11%	11%	42%	26%	332	321	בני ברק
43%	48%	51%	54%	849	944	בת ים
זכאים, כאחוז מבני 17 ביישוב		זכאים, כאחוז מהלומדים בי"ב		זכאים לבגרות הגרים ביישוב		היישוב
2000	1999	2000	1999	2000	1999	
30%	37%	55%	71%	82	97	ג'דידה-מכר
65%	א.ג.	59%	56%	133	81	גבעת זאב
74%	66%	70%	73%	134	118	גבעת שמואל
65%	66%	67%	64%	316	316	גבעתיים
42%	א.ג.	55%	59%	74	79	גדרה
54%	56%	57%	64%	97	101	גני תקווה

42%	39%	52%	47%	272	252	דימונה
34%	35%	40%	43%	86	85	דלית אל-כרמל
זכאים, כאחוז מבני 17 ביישוב		זכאים, כאחוז מהלומדים בי"ב		זכאים לבגרות הגרים ביישוב		
2000	1999	2000	1999	2000	1999	היישוב
50%	55%	56%	60%	298	327	הוד השרון
59%	57%	62%	59%	817	806	הרצליה
45%	45%	51%	50%	559	545	חדרה
48%	46%	52%	49%	1252	1210	חולון
51%	52%	65%	65%	2107	2141	חיפה (סה"כ)
56%	57%	65%	66%	1928	1981	חיפה (יהודים)
25%	24%	66%	60%	179	160	חיפה (ערבים)
40%	37%	44%	42%	291	261	טבריה
זכאים, כאחוז מבני 17 ביישוב		זכאים, כאחוז מהלומדים בי"ב		זכאים לבגרות הגרים ביישוב		
2000	1999	2000	1999	2000	1999	היישוב
33%	32%	42%	39%	158	153	טייבה
28%	32%	42%	50%	92	101	טירה
46%	43%	51%	48%	139	128	טירת הכרמל
27%	30%	38%	45%	113	121	טמרה
56%	53%	56%	60%	366	353	יבנה
51%	53%	54%	55%	172	180	יהוד
36%	א.ג.	53%	48%	96	94	יפיע
42%	56%	49%	55%	84	101	יקנעם עילית
זכאים, כאחוז מבני 17 ביישוב		זכאים, כאחוז מהלומדים בי"ב		זכאים לבגרות הגרים ביישוב		
2000	1999	2000	1999	2000	1999	היישוב
31%	33%	55%	55%	2597	2668	ירושלים (יהודים)
23%	24%	39%	41%	66	66	כפר כנא
8%	22%	12%	31%	20	56	כפר מנדא
59%	57%	66%	62%	840	794	כפר סבא
35%	35%	45%	46%	92	90	כפר קאסם
44%	47%	46%	53%	109	113	כפר קרע
53%	51%	57%	53%	390	360	כרמיאל
*33%	*37%	44%	46%	285	321	לוד (יהודים)

זכאים לבגרות הגרים ביישוב		זכאים, כאחוז מהלומדים בי"ב		זכאים, כאחוז מבני 17 ביישוב		לוד (ערבים)
2000	1999	2000	1999	2000	1999	היישוב
50	53	42%	41%	42%	41%	מ.א. אשכול
104	87	57%	54%	54%	54%	מ.א. באר טוביה
118	120	53%	52%	46%	42%	מ.א. בקעת בית שאן
133	112	59%	56%	56%	74%	מ.א. גולן
136	168	62%	73%	70%	52%	מ.א. גזר
148	189	63%	69%	59%	44%	מ.א. דרום השרון
160	168	60%	64%	60%	54%	מ.א. הגלבוע
145	127	57%	58%	30%	36%	מ.א. הגליל העליון
173	112	62%	49%	47%	75%	זכאים לבגרות הגרים ביישוב
133	114	61%	61%	32%	36%	מ.א. חבל מודיעין
109	112	61%	53%	28%	26%	מ.א. חוף הכרמל
95	85	53%	61%	47%	49%	מ.א. לב השרון
122	152	55%	63%	42%	35%	מ.א. מטה אשר
253	229	65%	68%	60%	61%	מ.א. מטה בנימין
231	214	54%	58%	49%	51%	מ.א. מטה יהודה
120	116	62%	64%	58%	61%	מ.א. עמק הירדן
239	279	63%	65%	39%	33%	מ.א. עמק חפר
284	268	78%	67%	54%	54%	מ.א. עמק יזרעאל
124	142	53%	60%	59%	46%	מ.א. שומרון
244	216	70%	66%	60%	64%	מבשרת ציון
112	121	36%	42%	32%	29%	מגאר
173	150	47%	43%	34%	40%	מגדל העמק
231	190	82%	78%	79%	87%	מכבים - רעות
194	202	51%	52%	51%	44%	מעלה אדומים
85	88	45%	42%	28%	26%	מעלות-תרשיחא
זכאים לבגרות		זכאים, כאחוז		זכאים, כאחוז		

מבני 17 ביישוב		מהלומדים בי"ב		הגרים ביישוב		
2000	1999	2000	1999	2000	1999	היישוב
47%	49%	47%	51%	293	304	נהריה
49%	59%	54%	56%	210	234	נס ציונה
39%	39%	45%	48%	400	409	נצרת
41%	33%	49%	44%	270	213	נצרת עלית
48%	46%	52%	54%	129	120	נשר
34%	42%	46%	40%	113	126	נתיבות
45%	48%	52%	53%	1177	1215	נתניה
22%	32%	30%	43%	94	142	סח'נין
זכאים, כאחוז מבני 17 ביישוב		זכאים, כאחוז מהלומדים בי"ב		זכאים לבגרות		
2000	1999	2000	1999	2000	1999	היישוב
*30%	*36%	38%	44%	207	251	עכו (יהודים)
.א.ג.	.א.ג.	35%	50%	60	62	עכו (ערבים)
41%	42%	47%	49%	295	295	עפולה
18%	24%	26%	32%	60	77	עראבה
44%	48%	52%	55%	178	181	ערד
38%	42%	50%	51%	94	100	ערערה
36%	38%	46%	49%	198	206	פרדס חנה - כרכור
52%	53%	59%	59%	1395	1398	פתח תקוה
זכאים, כאחוז מבני 17 ביישוב		זכאים, כאחוז מהלומדים בי"ב		זכאים לבגרות		
2000	1999	2000	1999	2000	1999	היישוב
39%	40%	46%	49%	159	161	צפת
13%	23%	19%	39%	37	63	קלנסווה
63%	61%	63%	61%	211	208	קרית אונו
36%	45%	41%	46%	294	358	קרית אתא
50%	51%	52%	52%	302	308	קרית ביאליק
40%	35%	47%	41%	340	290	קרית גת
68%	72%	70%	62%	134	143	קרית טבעון
37%	43%	40%	48%	240	284	קרית ים
זכאים, כאחוז מבני 17 ביישוב		זכאים, כאחוז מהלומדים בי"ב		זכאים לבגרות		
2000	1999	2000	1999	2000	1999	היישוב

54%	59%	58%	62%	337	379	קרית מוצקין
44%	37%	43%	39%	169	141	קרית מלאכי
49%	41%	54%	44%	183	148	קרית שמונה
50%	43%	52%	42%	228	179	ראש העין
53%	51%	58%	54%	1807	1695	ראשון לציון
21%	20%	33%	33%	126	114	רהט
54%	54%	59%	59%	839	828	רחובות
*33%	*33%	40%	41%	310	311	רמלה (יהודים)
.א.ג.	.א.ג.	46%	48%	44	42	רמלה (ערבים)
זכאים, כאחוז מבני 17 ביישוב		זכאים, כאחוז מהלומדים בי"ב		זכאים לבגרות הגרים ביישוב		
2000	1999	2000	1999	2000	1999	היישוב
60%	60%	61%	61%	899	909	רמת גן
47%	60%	55%	65%	307	396	רמת השרון
61%	65%	65%	67%	760	800	רעננה
33%	42%	39%	43%	108	125	שדרות
57%	48%	66%	61%	91	67	שוהם
32%	36%	50%	53%	161	171	שפרעם
51%	50%	60%	61%	2050	2006	תל אביב - יפו (סה"כ)
56%	53%	60%	60%	2000	1946	תל אביב - יפו (יהודים)
13%	17%	44%	67%	50	60	תל אביב - יפו (ערבים)

* כולל יהודים וערבים

מרכז אדוה, ת.ד. 36529, תל-אביב 61364, טל. 03-5608871, פקס. 03-5602205

Fax. 03-5602205 ,Adva Center, POB 36529, Tel Aviv 61364, Tel. 03-5608871

e-mail: advainfo@netvision.net.il