



INFORMATION ON EQUALITY AND SOCIAL JUSTICE IN ISRAEL
מידע על שוויון וצדק חברתי בישראל
מרכז "אדפה" - معلومات حول المساواة والعدالة الاجتماعية في إسرائيل

זכאות

לתעודת בגרות

לפי יישוב

1999 - 1997

ד"ר שלמה סבירסקי

מאי 2000

זכאות לתעודת בגרות ב- 1999

בשנת 1999 זכו בתעודת בגרות 41.4% מכלל בני/ות 17 בישראל. בשנת 1998 היה השיעור 38.5%.

במערכת החינוך הביעו סיפוק מהעובדה ששיעור הזכאים לתעודת בגרות עלה לראשונה אל מעל ל- 40%. הסיפוק נובע מהתחושה של טיפוס עקבי, אם כי איטי, כלפי מעלה.

אולם אין לטעות ולחשוב שצמצום כולל של הפערים בחינוך יבוא כתוצאה מהתקדמות איטית ושגרתית שכזאת. לשם המחשה: בשני העשורים האחרונים, עלה שיעור הזכאות לתעודת בגרות ב- 10 אחוזי קבוצת גיל בכל עשור - מ- 20% מקבוצת הגיל ב- 1980 ל- 30% ב- 1990 ול- 40% ב- 1999. בקצב זה, בהנחה שיימשך, תקיף הזכאות לתעודת בגרות את כל בני הנוער בישראל רק בשנת 2060.

ישראל אינה יכולה להרשות לעצמה קצב שכזה, אם מבחינה זאת שהדבר גוזר על נתחים גדולים של שני הדורות הבאים שלא להגיע למיצוי פוטנציאל ההתפתחות האישית ולניצול מכלול ההזדמנויות, ואם מבחינה זאת שהדבר גוזר מגבלה רצינית על אפשרויות הפיתוח של המשק והחברה בישראל.

קרוב למחצית היישובים -- מתחת למוצע הארצי

שלושת שרי החינוך האחרונים - אמנון רובינשטיין, יצחק לוי ויוסי שריד, הצהירו על שאיפתם ש- 50% מבני הנוער ישיגו בעתיד הקרוב תעודת בגרות. אפשר, כמובן, לשאול מדוע 50%, ולא 100%. ואולם, מתברר כי כיום אנו עדיין רחוקים אפילו מהמטרה הצנועה שהציבו שלושת השרים.

מטרה צנועה זאת מושגת כיום רק ב- 32 מתוך 103 היישובים בעלי 10,000 תושבים ומעלה (אלה היישובים שאודותם מדווח משרד החינוך; ר' לוח 1). במלים אחרות, רק ב- 31% מהיישובים הללו הגיע שיעור הזכאים לתעודת בגרות ל- 50% מבני הנוער.

רוב היישובים הללו הם יישובים ותיקים ו/או מבוססים במרכז הארץ: חיפה (51%), קרית ביאליק (51%), פתח תקוה (53%), רחובות (54%), הוד השרון (54%), הרצליה (56%), גני תקווה (56%), כפר סבא (56%), נס ציונה (59%), קרית מוצקין (59%), רמת גן (59%), מברשת ציון (60%), רמת השרון (60%), קרית אונו (60%), רעננה (64%), גבעתיים (65%), גבעת שמואל (66%), קרית טבעון (72%) ומכבים-רעות (79%). אל אלה מצטרפים כרמיאל (51%), יהוד (52%), יבנה (53%) ויקנעם עלית (56%); וכן המועצות האזוריות אשכול (54%), עמק יזרעאל (54%), בקעת בית שאן (55%), עמק הירדן (57%), שומרון (59%), גזר (59%), דרום השרון (60%), מטה בנימין (60%) וגולן (70%).

בכמחצית מהיישובים - 45 מתוך 103 -- היה שיעור הזכאים לתעודת בגרות נמוך מהממוצע הארצי (דהיינו, פחות מ- 41.4% מכלל בני/ות 17 ביישוב). בולטים במיוחד היישובים הערביים ועיירות הפיתוח:

בכל היישובים הערביים, למעט שניים, כפר קרע וערערה, היה שיעור הזכאים לתעודת בגרות מתוך קבוצת הגיל נמוך מן הממוצע הארצי. שיעור הזכאים הנמוך ביותר נרשם ביישוב אום אל פחם. בערערה, הזכאים היוו 42% מקבוצת הגיל (כלומר, רק מעט מעל הממוצע הארצי).

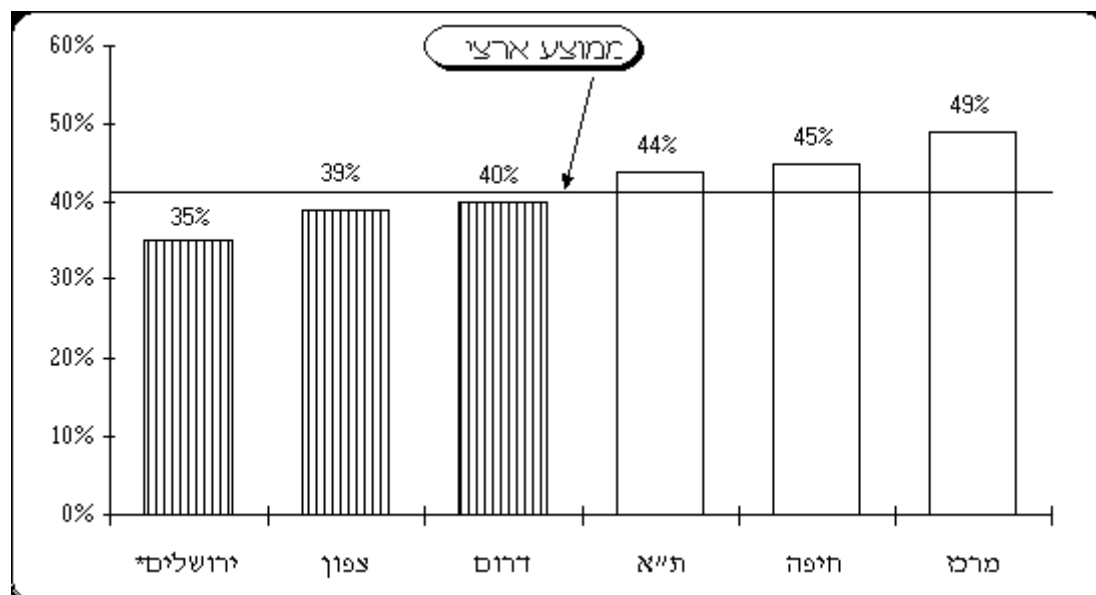
ב- 15 מתוך 21 עיירות הפיתוח הנכללות בלוח 1, שיעור הזכאים לתעודת בגרות מתוך קבוצת הגיל היה נמוך מן הממוצע הארצי. רק בשש עיירות פיתוח - יבנה, יקנעם עילית, כרמיאל, נתיבות, עפולה וערד -- היה שיעור הזכאים גבוה יותר.

זכאות לתעודת בגרות, לפי מחוז

תרשים 1 להלן מעלה כי יש הבדלים משמעותיים בין המחוזות בישראל בכל הנוגע לשיעורי זכאות לתעודת בגרות. השיעורים הגבוהים ביותר נרשמו במחוזות המרכז, חיפה ותל-אביב. שיעורי הזכאות הנמוכים ביותר נרשמו במחוזות ירושלים, הצפון והדרום.

ניתן לראות כי במחוזות המרכז, חיפה ותל-אביב, שיעור הזכאות הוא מעל הממוצע הארצי, בעוד שבמחוזות ירושלים, הצפון והדרום שיעור הזכאות הוא מתחתיו. ניתן לראות עוד כי במחוזות המרכז, חיפה ותל-אביב, שיעורי הזכאות נעים בין 44% ל-49%, בעוד שבמחוזות ירושלים, הצפון והדרום הם נעים בין 35% ל-40%.

תרשים 1 : מקבלי תעודת בגרות כאחוז מבני 17, לפי מחוז, 1999



* נתוני העיר ירושלים לא כוללים את תושבי מזרח העיר.

מקור: לוח 1 להלן.

שיעורי למידה בכיתה י"ב, לפי מחוז

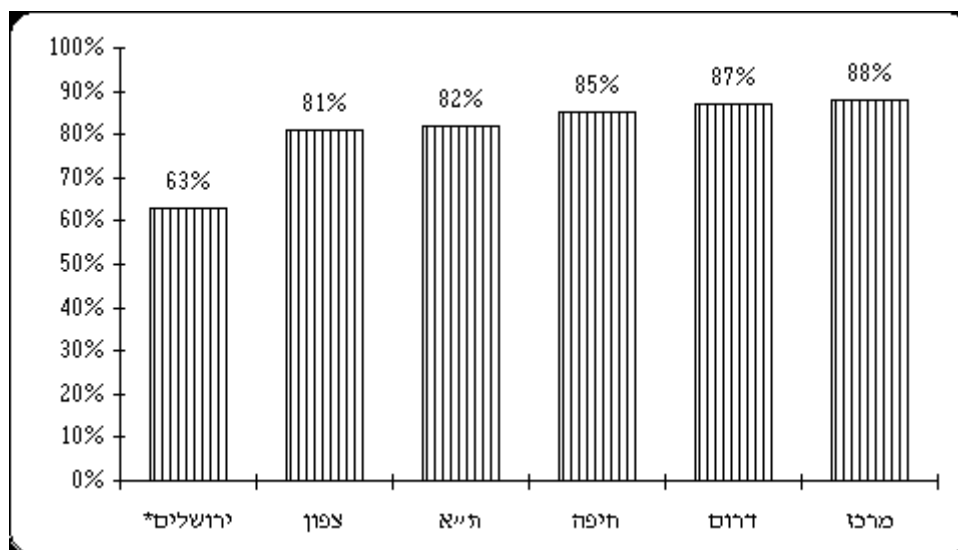
תרשים 2 מציג את אחת משתי הסיבות המרכזיות להבדלים בין מחוזות המדינה בשיעורי זכאות לבגרות: המחוזות שבהם שיעורי הזכאות נמוכים מאופיינים בשיעורי נשירה גבוהים ממערכת החינוך; על כן, פחות תלמידים מגיעים לשלב בחינות הבגרות.

ניתן לראות כי במחוזות הצפון וירושלים, כרבע ויותר מבני הנוער אינם מגיעים כלל לכיתה י"ב, בעוד שבמחוז המרכז רק 12% אינם מגיעים לכיתה י"ב. מחוז הדרום מאופיין בשיעור גבוה יחסית של לומדים ב"ב, אבל בשיעור נמוך יחסית של זכאים לבגרות.

יש לזכור כי במספר מחוזות, נתוני הנשירה בפועל גבוהים מאלה המוצגים בתרשים. היישובים בלוח 1, שעל פיו נעשה התרשים, הם בעלי 10,000 תושבים ומעלה; אילו נכללו גם היישובים הקטנים יותר, היו נתוני הנשירה עולים. הדבר נכון במיוחד לגבי יישובים ערביים, שבהם קרוב למחצית מבני ה-17 אינם נמצאים בבית-ספר (ב-1998 -- 44%; הלשכה המרכזית לסטטיסטיקה, שנתון סטטיסטי 1999: לוח 22.12). בירושלים, שיעור הלמידה הנמוך ביי"ב משקף את ריבוי הלומדים במוסדות חינוך חרדיים.

הסיבה השנייה לשיעורים נמוכים של זכאות לתעודת בגרות: הפנייתם של בני נוער רבים -- כ-45% מהשכבה - למסלולים מקצועיים (הלשכה המרכזית לסטטיסטיקה, שנתון סטטיסטי 1999, לוח 22:12), שבהם רק מיעוט לומד תכנית מלאה המכינה לבחינות הבגרות, ועל כן רק 34% מהלומדים ביי"ב במסלולים המקצועיים מצליחים בבחינות, וזאת לעומת 61% מהלומדים ביי"ב במסלולים עיוניים (משרד החינוך, התרבות והספורט, נתוני בחינות בגרות תשנ"ח (1999), עמ' 3).

תרשים 2: הלומדים בכיתה י"ב כאחוז מבני 17, לפי מחוז, 1999



* נתוני העיר ירושלים אינם כוללים את תושבי מזרח העיר.

מקור: לוח 1 להלן.

זכאות לתעודת בגרות ודרישות הסף של האוניברסיטאות

תעודת בגרות לכשעצמה אינה מקנה אפשרות ללמוד באוניברסיטה. האוניברסיטאות קבעו כי רק תעודת בגרות המכילה את המקצועות אנגלית ברמה של 4 יחידות לפחות, ומתמטיקה ברמה של 3 יחידות לפחות, תקנה לתלמיד/ה זכאות להגיש מועמדות ללימודים באוניברסיטה.

ב-1999, רק 86.7% מאלה שהצליחו בבחינות הבגרות עמדו בדרישות הסף הללו (ב-1998 היה השיעור 87.3%, ב-1997 86.2%, וב-1996 83.1%). כלומר, בסופו של דבר רק 35.9% מבני/ות ה-17 עמדו ב-1999 בדרישות הכניסה לאוניברסיטאות.

הלוח שלהלן מציג נתונים שפירסם משרד החינוך על שיעור העומדים בדרישות הסף של האוניברסיטאות בקבוצות האוכלוסייה השונות. ניתן לראות כי אין הבדל משמעותי בין בנים לבנות, וכי יש הבדלים משמעותיים בין בוגרי המסלול העיוני (89.6%) ובוגרי המסלול המקצועי (76.9%); בין בוגרי בתי-ספר ממלכתיים (91.8%) ובוגרי בתי-ספר ממלכתיים-דתיים (82.2%); ובין יהודים (89.2%) וערבים (69.8%), דרוזים (67%) ובדואים בנגב (47.5%). משרד החינוך אינו מפרסם נתונים המאפשרים להבחין בין שכונות יהודיות מבוססות ולא-מבוססות, או בין ערים ותיקות ובין עיירות פיתוח.

שיעור העומדים בדרישות הסף של האוניברסיטאות מתוך הזכאים לתעודת בגרות,

קבוצות נבחרות, 1996 - 1999

1999	1998	1997	1996	
88.2%	88.1%	86.7%	84.3%	בנים
85.6%	86.6%	85.8%	82.1%	בנות
89.6%	90.2%	89.3%	86.6%	בוגרי/ות נתיב עיוני
76.9%	76.0%	74.6%	70.4%	בוגרי/ות נתיב מקצועי
89.2%	89.7%	88.8%	84.9%	יהודים
91.8%	92.0%	91.0%	89.9%	ממלכתי
82.2%	83.7%	82.1%	65.9%	ממלכתי-דתי
69.8%	70.3%	69.4%	70.3%	ערבים
67.0%	65.0%	57.8%	62.4%	דרוזים
47.5%	50.0%	41.2%	44.8%	בדואים בנגב

מקורות: משרד החינוך, התרבות והספורט, המינהל הפדגוגי, אגף הבחינות. נתוני בחינות בגרות, שנים שונות.

אודות הנתונים

הנתונים על תוצאות בחינות הבגרות לקוחים מפרסומי לשכת הדובר של משרד החינוך.

הנתונים שמפרסמת הלשכה המרכזית לסטטיסטיקה מבוססים על קבצי הנתונים של משרד החינוך. בקבצים אלה, יישוב המגורים הוא היישוב הרשום בתעודת הזהות של התלמיד/ה.

החישוב של שיעור הזכאים/ות לתעודת בגרות מתוך כלל גילאי 17 הוא של מרכז אדוה. הלשכה המרכזית לסטטיסטיקה אינה מפרסמת נתונים על אוכלוסיית יישובים לפי שנת גיל, אלא לפי קבוצות הכוללת חמש שנות גיל. לפיכך, כדי להגיע למספר מקורב של בני/בנות 17, חילקנו את הנתון עבור קבוצת הגיל 15-19 בחמש. הנתונים על קבוצת הגיל 15-19 לקוחים מהפרסומים הרשמיים המקומיים בישראל, נתונים פיזיים, שנים 1996 - 1998 של הלשכה המרכזית לסטטיסטיקה.

יצויין כי הנתון המתקבל הוא נתון מקורב בלבד, ולכן הוא מוצג בטור נפרד. החלטנו להשתמש בנתון למרות מגבלותיו, בגלל חשיבותו לפירוש נתוני ההצלחה בבחינות הבגרות בכל יישוב ויישוב: לצורך הערכה של מערכת חינוך יישובית, מספר הזכאים מכלל הנוער ביישוב חשוב לא פחות, ואולי אף יותר, ממספר הזוכים מתוך הלומדים ביי"ב.

אנו קוראים למשרד החינוך לפרסם את שיעור הזכאים לתעודת בגרות מתוך קבוצת הגיל בכל יישוב ויישוב - ולא רק בכלל האוכלוסייה הישראלית.

רשימת עיירות פיתוח: אילת, אפקים, בית שאן, בית שמש, דימונה, חצור הגלילית, טבריה, יבנה, יקנעם עלית, ירוחם, כרמיאל, מגדל העמק, מעלות תרשיחא, מצפה רמון, נצרת עלית, נתיבות, עכו, עפולה, ערד, צפת, קרית גת, קרית מלאכי, קרית שמונה, שדרות, שלומי (הלשכה המרכזית לסטטיסטיקה, סקרי כוח אדם 1995, עמ' 36). היישובים חצור הגלילית, ירוחם, מצפה רמון ושלומי אינם כלולים ברשימת הזכאות לתעודת בגרות, בהיותם בני פחות מ- 10,000 תושבים.

מקורות

משרד החינוך, התרבות והספורט, המינהל הפדגוגי, אגף הבחינות. אפריל 1998. נתוני בחינות בגרות תשנ"ז (1997).

משרד החינוך, התרבות והספורט, המינהל הפדגוגי, אגף הבחינות. אפריל 1999. נתוני בחינות בגרות תשנ"ח (1998).

משרד החינוך, התרבות והספורט, המינהל הפדגוגי, אגף הבחינות. אפריל 2000. נתוני בחינות בגרות תשנ"ט (1999).

הלשכה המרכזית לסטטיסטיקה. 1996. הרשויות המקומיות בישראל, נתונים פיזיים. ירושלים. פרסום מס. 1021.

הלשכה המרכזית לסטטיסטיקה. 1997. הרשויות המקומיות בישראל, נתונים פיזיים. ירושלים. פרסום מס. 1103.

הלשכה המרכזית לסטטיסטיקה. 1997. נבחנים בבחינות בגרות ובבחינות גמר וזכאים לתעודה, תשנ"ד. ירושלים. פרסום מיוחד מס. 1045.

הלשכה המרכזית לסטטיסטיקה. 1998. הרשויות המקומיות בישראל, נתונים פיזיים. ירושלים. בדפוס.

זכאות לבגרות, לפי יישוב, 1997 - 1999

יישובים שמנו מעל 10,000 תושבים

זכאים כ-% - מבני 17 ביישוב			זכאים כ-% מהלומדים בי"ב			מספר הזכאים לבגרות			שם
1997	1998	1999	1997	1998	1999	1997	1998	1999	היישוב
18%	19%	14%	27%	27%	19%	123	127	90	אום אל-פחם
21%	34%	39%	26%	38%	43%	107	168	197	אור יהודה
23%	31%	40%	33%	35%	46%	69	74	104	אור עקיבא
נ.א.	נ.א.	נ.א.	49%	45%	44%	68	60	68	אזור
20%	27%	36%	32%	30%	36%	114	146	194	אילת
19%	28%	28%	27%	31%	33%	65	90	94	אפקים
35%	40%	43%	41%	47%	45%	70	79	95	אריאל
38%	40%	43%	46%	48%	49%	797	891	1,023	אשדוד
34%	42%	48%	45%	46%	55%	514	608	720	אשקלון
32%	22%	28%	42%	25%	31%	122	78	102	באקה אל גרביה
33%	34%	39%	40%	40%	45%	854	883	1,048	באר שבע
28%	42%	39%	31%	38%	39%	89	118	118	בית שאן
29%	37%	41%	38%	46%	48%	114	154	188	בית שמש
13%	10%	11%	43%	23%	26%	324	283	320	בני ברק
39%	44%	47%	48%	51%	53%	832	898	940	בת ים
38%	35%	37%	72%	65%	71%	98	91	97	ג'דידה-מכר
נ.א.	נ.א.	נ.א.	53%	58%	55%	67	75	80	גבעת זאב
56%	61%	66%	61%	65%	73%	112	110	118	גבעת שמואל
66%	59%	65%	64%	63%	64%	345	305	312	גבעתיים
נ.א.	נ.א.	נ.א.	45%	43%	59%	55	57	79	גדרה
נ.א.	נ.א.	56%	54%	53%	64%	84	73	101	גני תקווה
32%	36%	39%	45%	41%	47%	199	216	251	דימונה
22%	32%	35%	29%	35%	43%	52	77	84	דלית אל-כרמל
51%	52%	54%	52%	57%	59%	288	300	324	הוד השרון
55%	52%	56%	58%	55%	59%	799	742	800	הרצליה
37%	47%	44%	43%	54%	49%	433	540	538	חדרה
45%	44%	45%	50%	49%	48%	1,204	1,158	1,191	חולון
54%	49%	51%	63%	64%	65%	1,978	2,065	2,122	חיפה
59%	54%	56%	65%	66%	65%	1,862	1,909	1,962	יהודים
23%	24%	24%	40%	50%	60%	116	156	160	ערבים
26%	29%	37%	35%	36%	42%	199	202	261	טבריה

29%	30%	31%	36%	45%	38%	152	152	151	טייבה
30%	26%	32%	50%	43%	50%	103	83	101	טירה
26%	30%	43%	36%	38%	48%	83	90	128	טירת הכרמל
20%	20%	30%	29%	29%	45%	84	81	121	טמרה
50%	53%	53%	59%	55%	60%	300	315	351	יבנה
44%	51%	52%	46%	48%	54%	158	172	178	יהוד
24%	31%	1.א.	34%	47%	48%	63	81	94	יפיע
35%	39%	56%	48%	42%	55%	63	71	101	יקנעם עילית
36%	32%	32%	52%	54%	55%	2,481	2,537	2,637	ירושלים (יהודים)
24%	22%	24%	43%	36%	41%	71	61	66	כפר כנא
15%	20%	19%	27%	33%	28%	37	51	50	כפר מנדא

*כולל יהודים וערבים

לוח 1 (המשך):

זכאים כ-% - מבני 17 ביישוב			זכאים כ-% - מהלומדים בי"ב			מספר הזכאים לבגרות			שם
1997	1998	1999	1997	1998	1999	1997	1998	1999	היישוב
60%	57%	56%	65%	65%	61%	786	800	779	כפר סבא
34%	22%	33%	47%	35%	44%	88	57	87	כפר קאסם
32%	40%	47%	39%	46%	53%	71	96	113	כפר קרע
43%	50%	51%	52%	54%	53%	290	328	356	כרמיאל
*27%	*27%	*36%	35%	37%	45%	242	239	319	לוד (יהודים)
1.א.	1.א.	1.א.	32%	30%	41%	36	31	53	לוד (ערבים)
53%	45%	54%	56%	45%	54%	96	72	87	מ.א. אשכול
47%	42%	46%	49%	56%	52%	113	108	120	מ.א. באר טוביה
58%	63%	55%	57%	59%	55%	116	126	110	מ.א. בקעת בית שאן
49%	54%	70%	62%	60%	73%	108	129	168	מ.א. גולן
55%	44%	59%	70%	60%	69%	155	148	189	מ.א. גזר
55%	38%	60%	63%	59%	64%	132	123	167	מ.א. דרום השרון
27%	29%	30%	52%	54%	58%	108	114	126	מ.א. הגלבע
67%	68%	46%	53%	56%	48%	160	163	111	מ.א. הגליל העליון
40%	36%	31%	57%	51%	60%	120	108	112	מ.א. חבל מודיעין
34%	33%	28%	58%	48%	52%	102	78	110	מ.א. חוף הכרמל
43%	61%	47%	51%	54%	61%	77	97	85	מ.א. לב השרון
78%	32%	40%	66%	52%	59%	235	114	143	מ.א. מטה אשר
60%	58%	60%	71%	69%	67%	265	207	227	מ.א. מטה בנימין

41%	38%	48%	50%	49%	58%	187	165	213	מ.א. מטה יהודה
54%	53%	57%	59%	60%	63%	108	116	114	מ.א. עמק הירדן
48%	45%	39%	60%	63%	64%	250	321	278	מ.א. עמק חפר
66%	47%	54%	67%	70%	67%	238	237	268	מ.א. עמק יזרעאל
38%	53%	59%	56%	59%	59%	100	126	141	מ.א. שומרון
57%	61%	60%	63%	68%	65%	194	219	215	מבשרת ציון
24%	27%	32%	40%	37%	42%	93	96	120	מגאר
30%	34%	33%	32%	44%	42%	114	143	147	מגדל העמק
69%	70%	79%	78%	72%	78%	152	155	190	מכבים רעות
28%	47%	50%	41%	48%	51%	99	160	200	מעלה אדומים
19%	26%	26%	37%	39%	40%	56	77	83	מעלות-תרשיחה
40%	41%	48%	46%	47%	51%	255	255	300	נהריה
46%	58%	59%	55%	60%	56%	192	221	234	נס ציונה
37%	36%	39%	45%	42%	48%	399	376	408	נצרת
35%	40%	33%	52%	49%	43%	258	262	211	נצרת עילית
50%	52%	46%	55%	55%	54%	129	125	120	נשר
28%	42%	42%	33%	39%	40%	79	110	125	נתיבות
41%	44%	48%	48%	50%	53%	1,047	1,098	1,211	נתניה
24%	36%	32%	34%	49%	43%	109	159	142	סח'נין
*33%	*27%	*35%	39%	37%	43%	208	180	247	עכו (יהודים)
1.א.	1.א.	1.א.	40%	42%	50%	58	54	62	עכו (ערבים)
33%	39%	42%	40%	44%	48%	229	276	291	עפולה
27%	29%	19%	51%	42%	26%	96	92	62	עראבה
44%	42%	47%	50%	51%	55%	150	159	180	ערד

* כולל יהודים וערבים

לוח 1 (המשך):

זכאים כ-% - מבני 17 ביישוב			זכאים כ-% - מהלומדים בי"ב			מספר הזכאים לבגרות			שם
1997	1998	1999	1997	1998	1999	1997	1998	1999	היישוב
41%	32%	42%	48%	43%	51%	99	77	100	ערדורה
35%	34%	38%	43%	44%	48%	156	182	204	פרדס חנה -- כרכור
48%	48%	53%	54%	55%	58%	1,239	1,231	1,394	פתח תקוה
30%	34%	40%	39%	43%	49%	108	131	161	צפת
19%	23%	22%	29%	31%	39%	52	60	62	קלנסווה
59%	56%	60%	58%	59%	60%	211	191	205	קרית אונו

33%	38%	45%	44%	42%	46%	280	301	359	קרית אתא
47%	49%	51%	52%	54%	52%	308	306	308	קרית ביאליק
33%	37%	33%	36%	45%	38%	264	305	273	קרית גת
55%	65%	72%	60%	65%	62%	132	130	143	קרית טבעון
33%	39%	43%	46%	44%	48%	238	249	282	קרית ים
49%	53%	59%	56%	57%	62%	325	331	378	קרית מוצקין
32%	33%	37%	33%	33%	39%	127	120	141	קרית מלאכי
29%	51%	39%	36%	55%	42%	110	182	141	קרית שמונה
41%	46%	42%	48%	48%	42%	164	176	178	ראש העין
45%	52%	49%	51%	56%	52%	1,420	1,658	1,637	ראשון לציון
8%	12%	20%	25%	26%	33%	59	64	114	רהט
51%	54%	54%	56%	57%	58%	771	795	822	רחובות
20%	24%	28%	30%	37%	41%	232	262	306	רמלה
60%	62%	59%	62%	65%	61%	881	940	901	רמת גן
64%	54%	60%	66%	63%	65%	408	369	395	רמת השרון
57%	65%	64%	65%	66%	66%	726	789	790	רעננה
21%	34%	39%	30%	39%	40%	66	102	116	שדרות
נ.א.	נ.א.	46%	0%	0%	60%	נ.א.	נ.א.	65	שוהם
22%	24%	34%	43%	48%	51%	104	116	165	שפרעם
49%	46%	49%	57%	57%	60%	1,986	1,919	1,995	תל אביב - יפו
51%	50%	53%	57%	57%	60%	1,932	1,895	1,935	יהודים
18%	7%	17%	59%	24%	67%	54	24	60	ערבים

* כולל יהודים וערבים

מרכז אדוה, ת.ד. 36529, תל-אביב 61364, טל. 03-5608871, פקס. 03-5602205

Adva Center, POB 36529, Tel Aviv 61364, Tel. 03-5608871, Fax. 03-5602205

e-mail: advainfo@netvision.net.il