



INFORMATION ON EQUALITY AND SOCIAL JUSTICE IN ISRAEL
מידע על שוויון וצדק חברתי בישראל
مركز "أدفا" - معلومات حول المساواة والعدالة الاجتماعية في إسرائيل

זכאות לתעודת בגרות לפי יישוב

2003 - 2002

ד"ר שלמה סבירסקי

אלון אטקין

יוני 2004

בשנת 2003 -- 46.8% מבני/ות 17 היו זכאים/ות לתעודת בגרות

* בשנת 2003 זכו בתעודת בגרות 46.8% מכלל בני/ות 17 בישראל. בשנת 2002 היה השיעור 46.5%, בשנת 2001 -- 43.8%, בשנת 2000 -- 40.8%, ובשנת 1999 -- 41.4%.

בשנות השמונים והתשעים, עלה שיעור הזכאות לתעודת בגרות בשיעור של 10 אחוזי קבוצת גיל בכל עשור: משיעור של 20% מקבוצת הגיל בשנת 1980 לשיעור של 30% בשנת 1990 ולשיעור של 40% בשנת 2000. לכאורה, דומה כי בתחילת העשור הנוכחי הואץ קצב הגידול בשיעור הזכאות, שעלה משיעור של 40.8% (2000) לשיעור של 46.5% (2002). אלא שהעלייה בשיעור הזכאות מלווה בעלייה מקבילה בשיעור תעודות הבגרות שאינן עומדות בדרישות הסף של האוניברסיטאות: בשנת 2003, בעוד ששיעור הזכאים עמד על 46.8% מבני 17, שיעור המחזיקים בתעודה העומדת בדרישות הסף של האוניברסיטאות עמד על 39.6% בלבד (ר' להלן). על כך קבעה לאחרונה ועדת דוברת, כי "ההבדלים באיכות התעודות השונות והרכב הבחינות אינם מאפשרים בסיס להשוואה בין תעודה לתעודה, ולפיכך ההישגים בבחינות הבגרות אינם בסיס מספק להשוואה ולקבלת תמונה אמينة על הישגיה של מערכת החינוך בישראל" (דו"ח ועדת דוברת, 2004: 26).

בשנת 2003 -- 21% מבני/ות 17 לא למדו בי"ב

* בשנת 2003 למדו בי"ב 79.3% מכלל בני/ות 17 בישראל. בשנת 2002 היה השיעור 79.8%, בשנת 2001 -- 75.4%, בשנת 2000 -- 77.9%, ובשנת 1999 -- 79.9%.

מספרם הכולל של בני/ות הנוער שלא למדו בי"ב היה בערך 23,400. קרוב למחציתם - בערך 10,600 -- היו בני/ות נוער (יהודים וערבים) לא חרדים שלא נמצאו במסגרת לימודית; 8,500 היו בני/ות נוער יהודים שלמדו במסגרות חרדיות; ועוד 4,300 היו בני/ות נוער פלסטינים ממזרח ירושלים שלמדו לפי מתכונת הלימודים הירדנית. בשנים האחרונות גדל בקצב מהיר מספר בני/ות הנוער היהודים שלומדים במסגרות חרדיות.

נתונים על זכאות לתעודת בגרות לפי יישוב

משרד החינוך מפרסם מדי שנה נתונים על שיעור הלמידה בי"ב ועל שיעור הזכאות לתעודת בגרות לפי יישוב, עבור יישובים שבהם 10,000 תושבים ומעלה (משרד החינוך, נתוני בחינות בגרות. (בשנת 2003 היו 97 יישובים ועוד 19 מועצות אזוריות כאלה). (ר' גם "אודות הנתונים" להלן).

בשנת 2003 -- 15% מתעודות הבגרות לא עמדו בדרישות הסף של האוניברסיטאות

* בשנת 2003, 15.4% מן הזכאים לתעודת בגרות לא עמדו בדרישות הסף של האוניברסיטאות. בשנת 2002 ובשנת 2001 היה השיעור 14.9% ובשנת 2000 -- 13.8%.

מאז 1998 יש גידול מתמשך בשיעור התעודות שאינן עומדות בכל הדרישות.

שאיפת שרי החינוך מתממשת רק בשיעור של 56% מהיישובים

מספר שרי חינוך הצהירו במהלך העשור האחרון על שאיפתם כי שיעור הזכאות לתעודת בגרות יגיע ל-50% מבני/ות הנוער.

שאיפה זו ממומשת כיום רק ב- 54 מתוך 97 היישובים שעבורם פורסמו נתונים - רובם יישובים ותיקים ו/או מבוססים במרכז הארץ.

לעומת זאת, בארבעה יישובים ערביים בלבד (מתוך 25) נרשם שיעור זכאות של 50%.

בקרב עיירות הפיתוח, רק פחות ממחצית הגיעו לשיעור זכאות של 50%.

בשיעור של 39% מהיישובים שיעור הזכאות לתעודת בגרות נמוך מהשיעור הארצי

ב- 38 מתוך 97 היישובים שעבורם פורסמו נתונים, שיעור הזכאים לתעודת בגרות היה נמוך מהשיעור הארצי (דהיינו, פחות משיעור של 46.8% מכלל בני/ות 17 ביישוב).

שיעורי הזכאות נמוכים במיוחד ביישובים הערביים. ב- 21 מתוך 25 היישובים הערביים, שיעור הזכאים לתעודת בגרות מתוך קבוצת הגיל היה נמוך מן השיעור הארצי. שיעור הזכאות הנמוך ביותר במגזר הערבי נרשם בירכא -- 19% זכאים/ות בלבד.

שיעור הזכאות הנמוך ביותר נרשם ביישובים חרדיים: בבני ברק -- שיעור של בערך 10% ובבית"ר עילית - שיעור של בערך 6%.

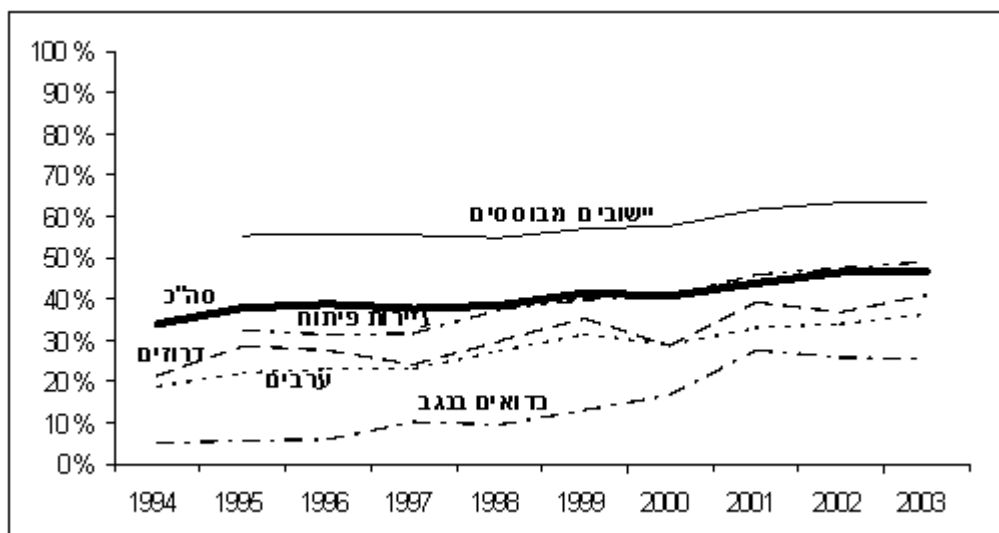
זכאות לתעודת בגרות -- לפי מגזר

בעשור האחרון נרשם בכל המגזרים בחברה הישראלית גידול בשיעורי הזכאות לתעודת בגרות - אך אופי הפערים בין המגזרים השונים נשמר והפערים עצמם עדיין גדולים מאוד.

שיעור הזכאות הגבוה ביותר נרשם ביישובים המבוססים -- שיעור של בערך 63%. בעיירות הפיתוח השיעור נמוך בהרבה -- שיעור של בערך 49%.

במגזר הערבי, שיעורי הזכאות עדיין נמוכים מאוד: בקרב הדרוזים עמד השיעור על 41% מקרב בני/ות 17, בקרב הערבים -- על 36%, ובקרב הבדואים בנגב -- על 26%.

תרשים 1. זכאות לתעודת בגרות בקרב בני/ות 17, לפי מגזר, 1994-2003



	1994	1995	1996	1997	1998	1999	2000	2001	2002	2003
סה"כ	34.0%	37.9%	38.8%	37.7%	38.5%	41.4%	40.8%	43.8%	46.5%	46.8%
יישובים מבוססים		55.4%	55.8%	55.5%	54.9%	57.0%	57.7%	61.7%	63.4%	63.3%
יהודים ללא חרדים				46.9%	46.3%	49.6%	49.5%	52.4%	56.1%	57.0%
יהודים	39.5%	43.8%	45.1%	43.7%	43.1%	45.9%	45.6%	48.2%	51.5%	51.5%
עיריית פיתוח		32.5%	31.4%	31.7%	37.5%	39.9%	40.7%	45.9%	47.5%	49.0%
דרוזים	21.4%	28.7%	27.6%	24.1%	29.8%	35.4%	28.6%	39.3%	36.8%	41.0%
ערבים	18.8%	22.2%	23.1%	23.2%	27.4%	31.5%	29.0%	33.1%	34.0%	36.3%
בדואים בנגב	5.1%	5.7%	6.0%	10.3%	9.6%	13.1%	16.8%	27.7%	25.9%	25.6%

מקורות: עיבוד של מרכז אדוה מתוך משרד החינוך התרבות והספורט, המינהל הפדגוגי, אגף הבחינות, נתוני בחינות בגרות, שנים שונות; הלשכה המרכזית לסטטיסטיקה, הרשויות המקומיות בישראל, נתונים פסיים, שנים שונות.

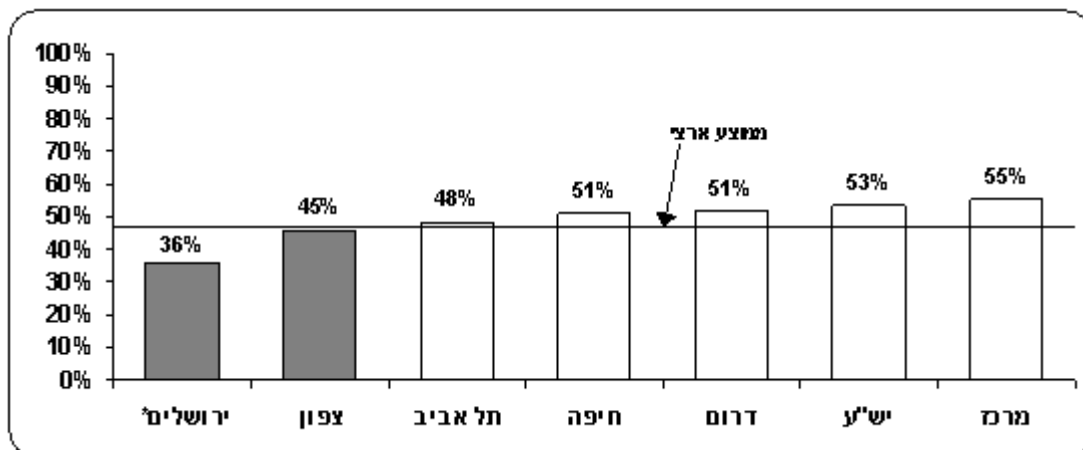
זכאות לתעודת בגרות -- לפי מחוז

תרשים 2 להלן מעלה הבדלים משמעותיים בין המחוזות בישראל. שיעור הזכאות הגבוה ביותר נרשם במחוזות המרכז וישי"ע; מחוזות הדרום, חיפה ותל-אביב ממוקמים באמצע; ואילו במחוז הצפון ובמחוז ירושלים נרשמו שיעורי הזכאות הנמוכים ביותר.

במחוז המרכז, שיעור הזכאות עמד על שיעור של בערך 55% ובישי"ע -- על 53%. אם נוציא מן החישוב יישובים שבהם יש מספר רב של בני נוער חרדים, שאינם ניגשים לבחינות הבגרות, נמצא כי שיעור הזכאות גבוה יותר. במחוז ישי"ע, החישוב ללא היישוב החרדי בית"ר עילית מעלה את שיעור הזכאות לשיעור של בערך 58%; ובמחוז תל אביב, שיעור הזכאות עולה משיעור של 48% לשיעור של 57% אם מוציאים מן החישוב את בני ברק.

במחוז הצפון, שיעור הזכאות נמוך מהשיעור הארצי ועומד על שיעור של בערך 45% בלבד. במחוז ירושלים (ללא מזרח העיר), שיעור הזכאות נמוך במיוחד - 36%: הסיבה לכך היא מספרם הרב של בניו/ות הנוער החרדים, הלומדים במוסדות שאינם מכינים לבחינות הבגרות.

תרשים 2. זכאים/ות לתעודת בגרות כאחוז מבני/ות 17, לפי מחוז, 2003



הערות: 1. נתוני העיר ירושלים לא כוללים את תושבי מזרח העיר.
2. כולל מועצות אזוריות.
מקור: עיבוד של מרכז אדוה מתוך לוח 7 להלן.

משרד החינוך אינו מפרסם את נתוני הזכאות לתעודת בגרות של יישובים שבהם פחות מ-10,000 תושבים. כתוצאה מכך, הנתונים המחוזיים אינם מלאים. העיוות בולט בעיקר במחוז הדרום, שבו נכלל רק יישוב בדואי אחד, ובמחוז ישי"ע, שם רוב היישובים והמועצות האזוריות של יהודים אינם נכללים.

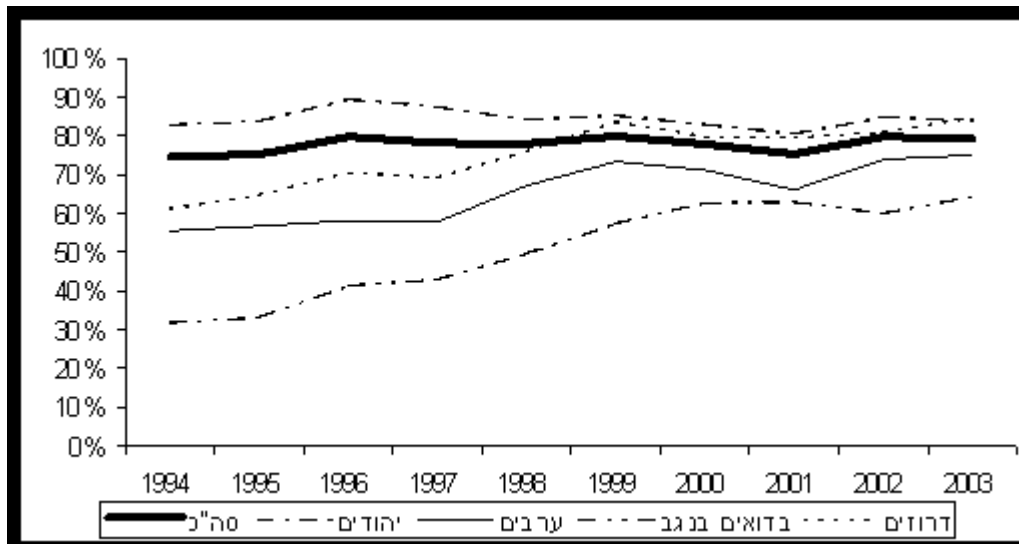
עליות וירידות במספר הלומדים בי"ב ובשיעורם

בתחילת שנות התשעים נרשם גידול בשיעור הלומדים בי"ב, בכל המגזרים: השיעור הכללי עלה משיעור של 71% בשנת 1992 לשיעור של 80% בשנת 1996. בשנים 1996-1999 נותר השיעור ברמה של שיעור של בערך 80%. בשנותיים הבאות נרשמה ירידה משמעותית, לשיעור של 75%. הירידה החדה ביותר נרשמה בשנת 2001 -- ירידה של 2.5%. והנה, בשנת

2002 נרשמה עלייה חדה בשיעור הלומדים ביי"ב, בחזרה לרמה של 80%¹. בשנת 2003 עמד שיעור הלומדים ביי"ב על 79%.

בקרב האוכלוסייה היהודית, 84% מבניות/ות 17 למדו ביי"ב. ללא בני הנוער החרדים השיעור הגיע לשיעור של בערך 93%. בקרב הערבים ובקרב הבדואים בנגב נרשמו שיעורים נמוכים: שיעור של בערך 75% ושיעור של בערך 64%, בהתאמה.

תרשים 3. שיעור בניות/ות 17 הלומדים/ות ביי"ב, לפי מגזר, 1994-2003



	1994	1995	1996	1997	1998	1999	2000	2001	2002	2003
סה"כ	74.6%	75.3%	79.8%	78.2%	78.0%	79.9%	77.9%	75.4%	79.8%	79.3%
יהודים	82.9%	83.8%	89.5%	87.5%	84.2%	85.4%	83.0%	80.6%	84.9%	84.1%
יהודים ללא חרדים				93.9%	90.4%	92.2%	90.2%	87.7%	92.5%	92.9%
יישובים מבוססים				93.3%	91.4%	91.1%	91.5%	91.6%	92.3%	92.0%
עיירות פיתוח				78.8%	86.1%	87.2%	85.4%	85.2%	88.0%	89.2%
דרוזים	61.2%	64.8%	70.6%	69.3%	76.0%	83.7%	79.8%	79.6%	81.1%	84.8%
ערבים	55.5%	56.8%	58.2%	57.9%	67.3%	73.4%	71.2%	66.1%	74.0%	75.2%
בדואים בנגב	31.8%	33.2%	41.4%	43.0%	49.7%	57.4%	62.8%	63.0%	60.0%	64.4%

מקורות: עיבוד של מרכז אדוה מתוך משרד החינוך התרבות והספורט, המינהל הפדגוגי, אגף הבחנות, נתוני בחינות בגרות, שנים שונות; הלשכה המרכזית לסטטיסטיקה, הרשויות המקומיות בישראל, נתונים פסיים, שנים שונות.
 הערות: (1) נתוני המגזר הערבי אינם כוללים 4,300 בני 17 ממזרח ירושלים הלומדים לפי המתכונת הירדנית.
 (2) החלוקה למגזרים לפי הגדרות משרד החינוך.

בני נוער שאינם לומדים לקראת בחינות הבגרות

משרד החינוך מפרסם נתונים על שלוש קבוצות של בני נוער שאינם לומדים לקראת בחינות הבגרות: חרדים -- בערך 8,500; פלסטינים ממזרח ירושלים -- 4,300; ובני נוער שאינם לומדים במסגרת כלשהי -- בערך 10,600. בסך הכל מדובר על בערך 23,400 בני נוער

-- שיעור של בערך 21% מקבוצת הגיל. לוח 1 ולוח 2 להלן מציגים נתונים עבור שתיים מן הקבוצות: בני נוער שאינם לומדים במסגרת כלשהי, ובני נוער חרדים.

לוח 1 מעלה כי היו תנודות חדות במספר בני הנוער שאינם לומדים במסגרת כלשהי. כפי שנאמר לעיל (רי' עמוד 7), משרד החינוך אינו מספק הסבר לתנודות אלה.

לוח 1. מספר בני הנוער שאינם לומדים במסגרת כלשהי, 1996-2003

1996	1997	1998	1999	2000	2001	2002	2003
11,336	13,030	13,270	10,673	12,943	16,770	11,438	10,588

מקור: עיבוד של מרכז אדוה מתוך משרד החינוך התרבות והספורט, המינהל הפדגוגי, אגף הבחינות, נתוני בחינות בגרות, שנים שונות.

לוח 2 להלן מציג נתונים על גידול מספרם של בני הנוער היהודים הלומדים במסגרות חרדיות שאינן מכינות לבגרות. בשנת 1996 למדו במסגרות חרדיות 5,000 בני נוער, ואילו בשנת 2003 הגיע מספרם ל- 8,500 -- גידול של 70% בתוך 8 שנים.

לוח 2. מספר בני הנוער היהודים שלמדו במסגרות חרדיות, 1996-2003

1996	1997	1998	1999	2000	2001	2002	2003
5,000	5,300	5,700	6,100	6,800	7,100	7,200	8,500

מקור: עיבוד של מרכז אדוה מתוך משרד החינוך התרבות והספורט, המינהל הפדגוגי, אגף הבחינות, נתוני בחינות בגרות, שנים שונות.

יצוין כי באותן שנים, השינויים במספרם הכולל של בני/ות 17 היו נמוכים והדרגתיים למדי.

שיעור למידה בכיתה י"ב - לפי מחוז

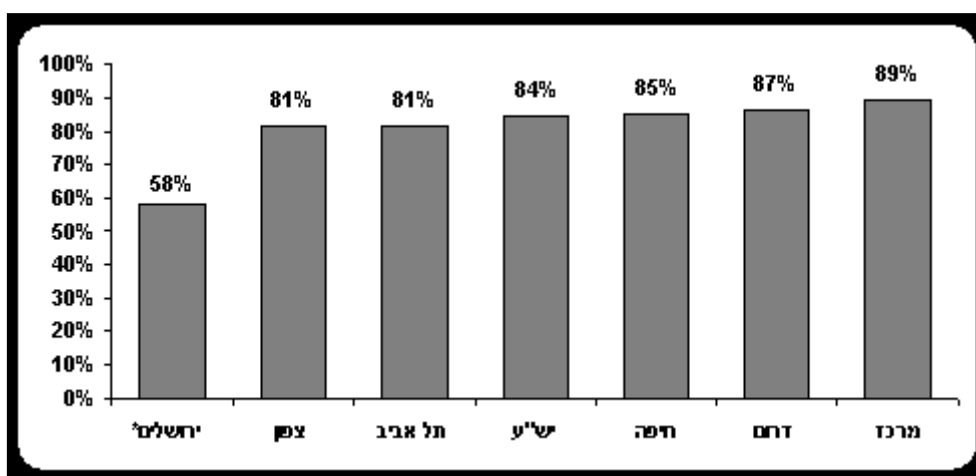
תרשים 4 להלן מציג את אחד ההסברים להבדלים בין מחוזות המדינה בכל הנוגע לשיעור הזכאות לבגרות: המחוזות שבהם שיעור הזכאות נמוך מאופיינים בשיעור גבוה של אי למידה בכיתה י"ב, אם כתוצאה מנשירה ואם כתוצאה מסיבות אחרות; על כן, שיעור נמוך יותר מקרב כלל בני הנוער מגיע לבחינות הבגרות.

במחוז ירושלים, למעלה משיעור של 40% מבני הנוער אינם מגיעים כלל לכיתה י"ב, בעיקר עקב ריבוי הלומדים במוסדות חינוך חרדיים. במחוז המרכז, לעומת זאת, רק 11% אינם לומדים ב"ב. מחוז הדרום מאופיין בשיעור גבוה יחסית של לומדים ב"ב.

שיעור הלומדים הגבוה ביותר, שיעור של בערך 89%, נרשם במחוז המרכז. במחוז תל אביב, שיעור הלומדים ביי"ב הוא נמוך יחסית, שיעור של בערך 81%, אך ללא בני-ברק עולה השיעור לשיעור של בערך 91%. בישי"ע, שיעור הלומדים עומד על 84%; אך אם מוציאים מן החישוב את העיר החרדית בית"ר עילית, מגיע שיעור הלומדים ביי"ב במחוז ישי"ע לשיעור של 90%.

סביר להניח כי שיעורי הלמידה ביי"ב נמוכים, בפועל, מאלה המוצגים בתרשים 4. זאת, משום שנתוני משרד החינוך מתייחסים אך ורק ליישובים בעלי 10,000 תושבים ומעלה; אילו נכללו גם יישובים קטנים יותר, היו שיעורי הלמידה ביי"ב יורדים. הדבר נכון במיוחד לגבי יישובים ערביים, שבהם כרבע מבני 17 אינם נמצאים בבתי הספר (הלשכה המרכזית לסטטיסטיקה, שנתון סטטיסטי 2003: לוח 8.7).

תרשים 4. הלומדים בכיתה י"ב כאחוז מבני/ות 17, לפי מחוז, 2003



הערה: נתוני העיר ירושלים אינם כוללים את תושבי מזרח העיר.
 מקורות: עיבוד של מרכז אדוה מתוך משרד החינוך התרבות והספורט, המינהל הפדגוגי, אגף הבחינות, נתוני בחינות בגרות, שנים שונות; הלשכה המרכזית לסטטיסטיקה, הרשויות המקומיות בישראל, נתונים פסיים, שנים שונות.

הוספת מועדי ב' בבחינות הבגרות

בשנת 2001 החליט משרד החינוך להגדיל את מספר הזכאים לתעודת בגרות באמצעות מתן אפשרות לגשת למועד ב' בבחינות הבגרות באנגלית ובמתמטיקה. הוספת מועד ב' אכן העלתה את שיעור הזכאים בשיעור של 1.6%.

בשנת 2002, ההשפעה של הוספת מועד ב' התמתנה. שיעור הזכאות עלה בשיעור של 0.9%, משיעור של 45.6% במועד א' לשיעור של 46.5% במועד ב'. בשנת 2003 העלו מועדי ב' את שיעור הזכאות בשיעור של 1.3%, משיעור של 45.5% לשיעור של 46.8%.

בשנת 2003 עלה שיעור הזכאות לבגרות במגזר הערבי, כתוצאה ממועדי ב', בשיעור של 1.7%; במגזר הדרוזי - בשיעור של 2.8%; במגזר הבדואי בנגב - בשיעור של 1.2% ובמגזר היהודי - בשיעור של 1.2%.

במהלך העשור האחרון ניסו שרי החינוך השונים להעלות את שיעור הזכאים לתעודת בגרות באמצעים מלאכותיים שונים; ההגרלות בתקופת השר רובינשטיין הן הדוגמא המוכרת ביותר לכך. ההחלטה להוסיף מועדי ב' מהווה המשך לניסיונות אלה, אך יש לומר

כי בניגוד לצעדים הקודמים, אין בהוספת מועדי ב' כשלעצמה משום ויתור על רמת בחינות הבגרות או פגיעה בערכה של תעודת הבגרות.

עם זאת, ועל אף התרומה (הצנועה) של מועדי ב' להעלאת שיעור הזכאים לתעודת בגרות, אין לראות בכך משום תחליף לשינוי מערכת החינוך בכיוון של שוויון; למשל, באמצעות ביטול ההפרדה של בני נוער למסלול מקצועי ולמסלול עיוני. כמו כן אין לראות במועדי ב' משום תחליף לשיפור ההוראה או תחליף להשוואת המשאבים בין כל בתי הספר.

ועדת דוברת על "הפטנטים" להגדלת שיעור הזכאות לתעודת בגרות

"לאור הירידה בהישגים הלימודיים של התלמידים בישראל, עולה השאלה כיצד בכל זאת עלו אחוזי הזכאים לתעודת הבגרות במדינה בשנים האחרונות. ניתוח המגמות של הזכאות לתעודת בגרות מלמד, שאמנם חלק מהגידול בזכאות נובע מעלייה מתמשכת ומרשימה במספר הלומדים בכיתה י"ב ובמספר הניגשים לבחינות הבגרות, המבטאת התקדמות חינוכית של ממש, אך חלק אחר מקורו בשינויים אירגוניים וטכניים בבחינות (הגרלות, מיקוד למידה, מועדים חוזרים וכו'), הקלות ללקויי למידה) שהביאו לעלייה דרמטית במספר הזכאים (התאמות ולהקלות) וגיוון רב מאוד באפשרויות הבחינה.

תעודת הבגרות משמשת, שלא בצדק, כנקודת ההתייחסות העיקרית (ועד לשנים האחרונות -- הבלעדית) לבחינת רמתה של מערכת החינוך בבית-הספר הבודד, במערכת החינוך ברשות המקומית ובמערכת החינוך בישראל בכללותה. אלא שההבדלים באיכות התעודות השונות והרכב הבחינות אינם מאפשרים בסיס להשוואה בין תעודה לתעודה, ולפיכך ההישגים בבחינות הבגרות אינם בסיס מספק להשוואה ולקבלת תמונה אמנה על הישגיה של מערכת החינוך בישראל." (דו"ח ועדת דוברת, 2004: 26)

זכאות לתעודת בגרות ודרישות הסף במוסדות להשכלה גבוהה

תעודת בגרות כשלעצמה אינה מקנה אפשרות ללמוד במוסדות להשכלה גבוהה. מוסדות אלה קבעו כי רק תעודת בגרות המכילה, בין השאר, את מקצוע האנגלית ברמה של 4 יחידות לפחות, ואת מקצוע המתמטיקה ברמה של 3 יחידות לפחות, תקנה לתלמיד/ת זכאות להגיש מועמדות ללימודים אקדמיים.

בשנת 2003, רק 84.6% מאלה שהצליחו בבחינות הבגרות עמדו בדרישות הסף הללו. שיעור זה הוא הנמוך ביותר שנרשם בשנים האחרונות. פירוש הדבר שרק 39.6% מבני/ות ה-17 עמדו בדרישות הכניסה למוסדות להשכלה גבוהה.

הלוח שלהלן מציג נתונים שפירסם משרד החינוך על שיעור העומדים בדרישות הסף של המוסדות להשכלה גבוהה בקבוצות האוכלוסייה השונות. ניתן לראות כי ההבדל בין בני לבנות קטן יחסית; לעומת זאת, יש הבדלים משמעותיים בין בוגרי המסלול העיוני (86.7%) לבוגרי המסלול המקצועי (79.7%); בין בוגרי בתי-ספר ממלכתיים (89.2%), לבוגרי בתי-ספר ממלכתיים-דתיים (80.8%); ובין יהודים (86.7%) לערבים (71.8%), דרוזים (66.4%) ובדואים בנגב (59.6%). משרד החינוך אינו מפרסם נתונים המאפשרים להבחין בין שכונות יהודיות מבוססות ולא-מבוססות, או בין ערים ותיקות ובין עיירות פיתוח.

לוח 3. שיעור העומדים בדרישות הסף של המוסדות להשכלה גבוהה

מתוך הזכאים לתעודת בגרות, קבוצות נבחרות, 1997-2003

	1997	1998	1999	2000	2001	2002	2003
סה"כ	86.2%	87.3%	86.7%	86.2%	85.1%	85.1%	84.6%
בנים	86.7%	88.1%	88.2%	87.2%	86.0%	86.4%	85.6%
בנות	85.8%	86.6%	85.6%	85.5%	84.4%	84.2%	83.8%
בוגריות נתיב עיוני	89.3%	90.2%	89.6%	89.1%	87.4%	87.4%	86.7%
בוגריות נתיב מקצועי	74.6%	76.0%	76.9%	77.0%	78.4%	79.2%	79.7%
יהודים	88.8%	89.7%	89.2%	88.6%	87.7%	87.3%	86.7%
ממלכתי	91.0%	92.0%	91.8%	91.1%	90.2%	89.9%	89.2%
ממלכתי-דתי	82.1%	83.7%	82.2%	81.9%	81.1%	81.4%	80.8%
ערבים	69.4%	70.3%	69.8%	70.4%	71.5%	73.0%	71.8%
דרוזים	57.8%	65.0%	67.0%	66.0%	66.3%	69.1%	66.4%
בדואים בנגב	41.2%	50.0%	47.5%	38.4%	40.7%	46.8%	59.6%

מקור: עיבוד של מרכז אדוה מתוך משרד החינוך התרבות והספורט, המינהל הפדגוגי, אגף הבחינות, נתוני בחינות בגרות, שנים שונות.

לוח 4 להלן מציג את מספר התלמידים הזכאים לתעודת בגרות, שתעודתם אינה עומדת בדרישות הסף לקבלה למוסדות להשכלה גבוהה. ניתן לראות, כי במקביל לעלייה בשיעור ובסך הזכאים לתעודת בגרות, ניכרת החל משנת 1998 מגמת עלייה בשיעורן ובמספרן של תעודות הבגרות שאינן עומדות בדרישות סף אלה.

בשנת 1998, 12.7% מסך הזכאים לתעודת בגרות (בערך 5,100 תלמידים) לא עמדו בדרישות הסף של המוסדות להשכלה גבוהה. בשנת 2003 הגיע שיעור זה לכדי 15.4% (בערך 8,100 תלמידים).

במלים אחרות, הגידול במספר תעודות הבגרות העומדות בדרישות הסף של המוסדות להשכלה גבוהה נמוך מהגידול במספר הזכאים לתעודת בגרות.

לוח 4. זכאים/ות לתעודת בגרות שאינם עומדים/ות בדרישות הסף של המוסדות להשכלה גבוהה, 1997-2003

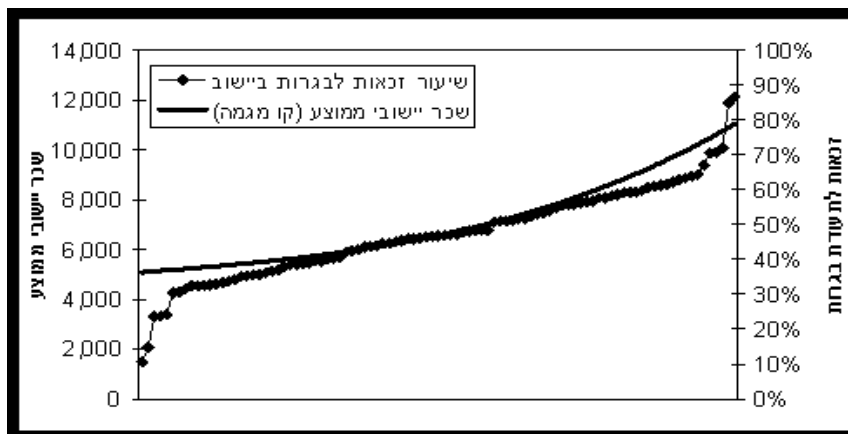
	1997	1998	1999	2000	2001	2002	2003
מספר כולל של זכאים/ות לתעודת בגרות	38,124	39,892	43,120	43,974	49,048	52,129	52,789
מספר הזכאים שלא עומדים/ות בדרישות הסף	5,261	5,066	5,735	6,068	7,308	7,767	8,130
שיעור הזכאים שלא עומדים/ות בדרישות הסף	13.8%	12.7%	13.3%	13.8%	14.9%	14.9%	15.4%
זכאים לתעודת בגרות כאחוז מבני/ות 17	37.7%	38.5%	41.4%	40.8%	43.8%	46.5%	46.8%
זכאים העומדים בדרישות 17 הסף כאחוז מבני/ות	32.7%	33.6%	35.9%	35.2%	37.3%	39.6%	39.6%

מקור: עיבוד של מרכז אדוה מתוך משרד החינוך התרבות והספורט, המינהל הפדגוגי, אגף הבחינות. נתוני בחינות בגרות, שנים שונות.

זכאות לתעודת בגרות והכנסה ממוצעת ביישוב

מערכת החינוך אינה מצליחה לפרוץ את מעגל האי-שוויון בחברה הישראלית. כפי שניתן לראות בתרשים 5 להלן, יש מתאם גבוה מאוד בין שיעור הזכאות לתעודת בגרות ביישוב ובין רמת ההכנסה הממוצעת ביישוב. ביישובים שבהם רמת ההכנסה הממוצעת נמוכה, גם שיעור הזכאות לתעודת בגרות בקרב בני/ות 17 נמוך; ואילו ביישובים שבהם רמת ההכנסה הממוצעת גבוהה, גם שיעור הזכאות לתעודת בגרות גבוה.

תרשים 5. שיעור הזכאות לתעודת בגרות בקרב בני/ות 17 ביישוב, והשכר הממוצע ביישוב (בש"ח), 2001



הערות:

1. קו המגמה הוא פולינומיאלי מדרגה שלישית.

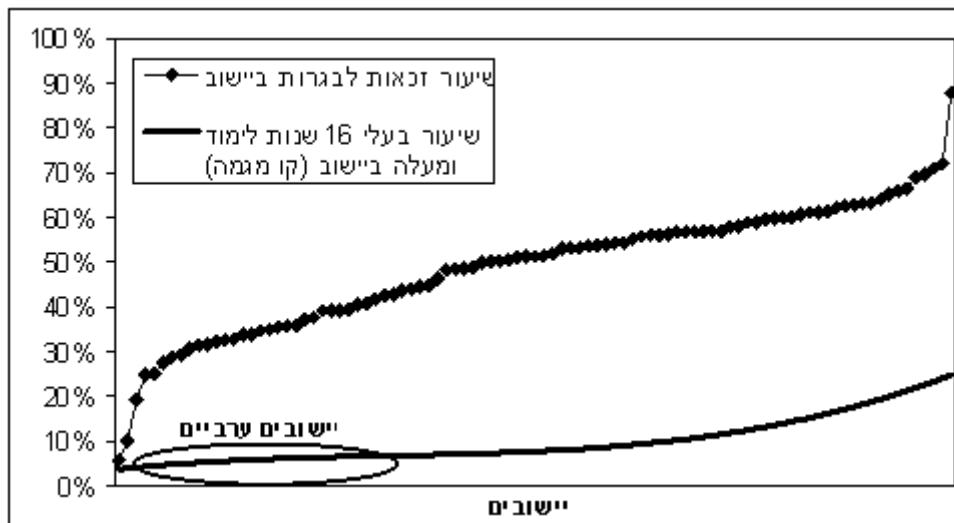
2. הנתונים אינם כוללים את המועצות האזוריות.

מקורות: שלמה סבירסקי ואלון אטקין, זכאות לתעודת בגרות לפי יישוב 2001-2002 מרכז אדוה, אוגוסט 2003; אלון אטקין, מקום מגורים ורמת שכר בישראל, 2001, מרכז אדוה, אפריל 2004.

זכאות לתעודת בגרות והשכלה ממוצעת ביישוב

גם בתחום ההשכלה, מערכת החינוך אינה מצליחה לפרוץ את מעגל האי-שוויון בחברה הישראלית. כפי שניתן לראות בתרשים 6 להלן, יש מתאם גבוה מאוד בין שיעור הזכאות לתעודת בגרות ביישוב ובין רמת ההשכלה הממוצעת ביישוב. ביישובים שבהם שיעור בעלי השכלה של 16 שנות לימוד ומעלה נמוך, גם שיעור הזכאות לתעודת בגרות בקרב בני/ות 17 נמוך; ואילו ביישובים שבהם שיעור בעלי השכלה של 16 שנות לימוד ומעלה גבוה, גם שיעור הזכאות לתעודת בגרות גבוה.

תרשים 6. שיעור הזכאות לתעודת בגרות בקרב בני/ות 17 ביישוב, 2003 ושיעור בעלי/ות השכלה של 16 שנות לימוד ומעלה ביישוב, 1995



הערות:

1. הנתונים אינם כוללים את המועצות האזוריות.
2. באליפסה משמאל נמצא ריכוז גבוה של יישובים ערביים.
3. קו המגמה הוא פולינומיאלי מדרגה שלישית.

מקורות: עיבוד של מרכז אדוה מתוך לוח 7, להלן; נתוני השכלה מתוך הלשכה המרכזית לסטטיסטיקה, הרשויות המקומיות בישראל 1998, נתונים פיסיים, לוח ד'.

הערה: אנו מתייחסים לנתון על השכלה יישובית ממוצעת של 16 שנות לימוד ומעלה כאל מסמן השכלה של ההורים, מתוך הנחה שמרבית בעלי השכלה שכזאת הם אכן מבוגרים; העובדה שנתוני ההשכלה הם משנת 1995 מחזקת את הפרשנות הזאת. ואולם יש לציין כי חלק מבעלי השכלה של 16 שנות לימוד ומעלה הם בודאי אחים/יות מבוגרים/ות של בני/ות 17 שניגשו לבחינות הבגרות בשנת 2003, או תושבים שאינם הורים לילדים.

המשך לימודים גבוהים

הלשכה המרכזית לסטטיסטיקה עורכת מזה כעשור מעקב אחר בוגרי תיכון, כדי לבדוק כמה מהם ממשיכים בלימודים. להלן אנו משלבים את הנתונים של מעקב זה עם הנתונים שהצגנו במסמך זה, על שיעור הלומדים ביי"ב ועל שיעור הזכאים לתעודת בגרות, וזאת החל בשנת 1992, השנה שבה התחיל משרד החינוך לפרסם נתונים מפורטים על שיעור הזכאות לתעודת בגרות. הנתונים המוצגים להלן הם שיעורים מתוך כלל בני/ות 17.

לוח 5 מעלה כי רק שיעור של בערך 15% מכלל בני/ות 17 בשנים 1992, 1993 ושנת 1994 (הלשכה המרכזית לסטטיסטיקה עדיין לא פירסמה נתונים עבור מחזור 1995) החלו ללמוד באוניברסיטה בתום 8 שנים לסיום התיכון. נתון זה כשלעצמו מלמד על הבדלים גדולים באיכות תעודת הבגרות, שכן האוניברסיטאות בוחרות לעצמן את בעלי/ות הציונים הטובים ביותר מקרב אלה שעמדו בדרישות הסף של המוסדות להשכלה גבוהה.

כעשרה אחוזים נוספים, לערך, החלו ללמוד במכללות אקדמיות ובמכללות להכשרת מורים; מעט למעלה משיעור של 5% נוספים החלו ללמוד באוניברסיטה הפתוחה, ושיעור של 6.5% עד 8.4% החלו ללמוד במוסדות חינוך על תיכוני (מקצועות עזר רפואיים, מנהל ופקידות וכיו"ב).

בסיכומו של דבר, המתחילים בלימודים במוסדות האקדמיים השונים מנו שיעור של בערך 30% עד 32% מקבוצת הגיל, בכל אחת מן השנים 1992, 1993 ושנת 1994.

לוח 5. שיעור המתחילים בלימודים אקדמיים ועל תיכוניים מקרב בני/ות 17 בשנים 1992, 1993 ושנת 1994 -- 8 שנים לאחר סיום הלימודים

	1992	1993	1994
שיעור הלומדים בי"ב מתוך כלל בני/ות 17	70.8%	71.3%	74.6%
17 שיעור הזכאים לתעודת בגרות מתוך כלל בני/ות	31.5%	32.5%	34.0%
שיעור המתחילים בלימודים באוניברסיטה	15.2%	15.4%	15.6%
שיעור המתחילים בלימודים במכללה אקדמית	4.8%	5.3%	5.6%
מורים שיעור המתחילים בלימודים במכללה להכשרת	4.8%	5.2%	5.3%
הפתוחה שיעור המתחילים בלימודים באוניברסיטה	5.3%	5.4%	5.9%
אקדמי סה"כ המתחילים בלימודים לקראת תואר	30.2%	31.3%	32.3%
תיכוני שיעור המתחילים בלימודים במוסדות חינוך על	6.5%	7.1%	8.4%

מקורות: עיבוד של מרכז אדוה מתוך נתונים על התחלת לימודים שנמסרו על ידי מר דוד מעגן מגף חינוך בלשכה המרכזית לסטטיסטיקה. הנתונים על זכאות לתעודת בגרות הם מתוך משרד החינוך, נתוני בחינות בגרות, שנים שונות.

אי שוויון בין קבוצות שונות של בוגרי התיכון

המתחילים ללמוד במוסדות להשכלה גבוהה אינם מייצגים באופן שווה את הקבוצות השונות בחברה הישראלית. לוח 6 מציג נתונים על בוגרי תיכון בשנים 1992, 1993 ושנת 1994, שהתחילו ללמוד באוניברסיטאות, בתום 8 שנים לסיום התיכון (נתונים אלה התפרסמו רק עבור האוניברסיטאות).

השיעורים הגבוהים ביותר של התחלת לימודים באוניברסיטה נרשמו בקרב אשכנזים מדור ראשון או שני, בקרב תושבי יישובים הנמנים עם האשכול חברתי-כלכלי הגבוה ביותר ובקרב בוגרי המסלול העיוני בתיכון.

השיעורים הנמוכים ביותר של התחלת לימודים באוניברסיטה נרשמו בקרב בוגרי התיב המקצועי בתיכון, בקרב בני דתות אחרות – שמרביתם ערבים, ובקרב תושבי יישובים הנמנים עם האשכולות החברתיים-כלכליים הנמוכים ביותר.

לוח 6. שיעור המתחילים בלימודים באוניברסיטה בקרב קבוצות שונות, מקרב הלומדים בי"ב בשנת 1994 -- 8 שנים לאחר סיום הלימודים

גברים	16.8%
נשים	23.3%
יהודים	21.5%
בני דתות אחרות	11.5%
אפריקה יהודים ילידי אסיה או אפריקה, או ילידי ישראל שאביהם יליד אסיה או	16.3%
או אמריקה יהודים ילידי אירופה או אמריקה, או ילידי ישראל שאביהם יליד אירופה	30.3%
בוגרי/ות התיב העיוני בתיכון	27.5%
בוגרי/ות התיב המקצועי בתיכון	10.9%
גרים ביישוב השייך לאשכול חברתי-כלכלי 1-2	12.1%
גרים ביישוב השייך לאשכול חברתי-כלכלי 3-4	11.8%
גרים ביישוב השייך לאשכול חברתי-כלכלי 5-6	19.4%
גרים ביישוב השייך לאשכול חברתי-כלכלי 7-8	24.5%
גרים ביישוב השייך לאשכול חברתי-כלכלי 9-10	28.7%

מקור: נתונים שנמסרו על ידי מר דוד מעגן מגף חינוך בלשכה המרכזית לסטטיסטיקה.

אודות הנתונים

הנתונים על תוצאות בחינות הבגרות לקוחים מהפרסום השנתי של משרד החינוך, נתוני בחינות בגרות.

חישוב שיעור הזכאים/ות לתעודת בגרות מתוך כלל גילאי 17 ביישוב הינו של מרכז אדוה. הלשכה המרכזית לסטטיסטיקה אינה מפרסמת נתונים על אוכלוסיית יישובים לפי שנת גיל, אלא לפי קבוצות הכוללת חמש שנות גיל. לפיכך, כדי להגיע למספר מקורב של בני/בנות 17, חילקנו את הנתון עבור קבוצת הגיל 15-19 בחמש. הנתונים על קבוצת הגיל 15-19 לקוחים מהפרסום הרשויות המקומיות בישראל, נתונים פיזיים, שנים 1996-1998, של הלשכה המרכזית לסטטיסטיקה. הנתונים לשנים 1999-2002 נמסרו ע"י הגבי יילה היינל מגף בינוי ורשויות מקומיות בלשכה המרכזית לסטטיסטיקה.

יצוין כי הנתון המתקבל הוא נתון מקורב בלבד, ולכן הוא מוצג בטור נפרד. החלטנו להשתמש בנתון למרות מגבלותיו, בגלל חשיבותו לפירוש נתוני ההצלחה בבחינות הבגרות בכל יישוב ויישוב: לצורך הערכה של מערכת חינוך יישובית, מספר הזכאים מכלל הנוער ביישוב חשוב לא פחות, ואולי אף יותר, ממספר הזכאים מתוך הלומדים ביי"ב.

אנו קוראים למשרד החינוך לפרסם את שיעור הזכאים לתעודת בגרות מתוך קבוצת הגיל בכל יישוב ויישוב - ולא רק בכלל האוכלוסייה הישראלית.

החלוקה למגזרים - יהודי, ערבי, בדואי בנגב ודרוזי - במקומות בהם היא קיימת, היא לפי הגדרות משרד החינוך.

"יישובים מבוססים" -- יישובים שנכללו באשכולות 8-10 של הלשכה המרכזית לסטטיסטיקה בשנת 1999 ושאוכלוסייתם גדולה מ- 10,000 תושבים.

רשימת עיירות פיתוח: אילת, אפקים, בית שאן, בית שמש, דימונה, חצור הגלילית, טבריה, יבנה, יקנעם עלית, ירוחם, כרמיאל, מגדל העמק, מעלות תרשיחא, מצפה רמון, נצרת עלית, נתיבות, עכו, עפולה, ערד, צפת, קרית גת, קרית מלאכי, קרית שמונה, שדרות, שלומי (הלשכה המרכזית לסטטיסטיקה, סקרי כוח אדם 1995, עמ' 36). היישובים חצור הגלילית, ירוחם, מצפה רמון ושלומי אינם כלולים ברשימת הזכאות לתעודת בגרות, בהיותם בני פחות מ-10,000 תושבים.

מקורות

- כוח המשימה הלאומי לקידום החינוך בישראל ("ועדת דוברת"). 2004. התכנית הלאומית לחינוך. חלק א': עיקרי ההמלצות.
- משרד החינוך, התרבות והספורט, המינהל הפדגוגי, אגף הבחינות. אפריל 1998. נתוני בחינות בגרות תשנ"ז (1997).
- משרד החינוך, התרבות והספורט, המינהל הפדגוגי, אגף הבחינות. אפריל 1999. נתוני בחינות בגרות תשנ"ח (1998).
- משרד החינוך, התרבות והספורט, המינהל הפדגוגי, אגף הבחינות. אפריל 2000. נתוני בחינות בגרות תשנ"ט (1999).
- משרד החינוך, התרבות והספורט, המינהל הפדגוגי, אגף הבחינות. אפריל 2001. נתוני בחינות בגרות תש"ס (2000).
- משרד החינוך, התרבות והספורט, המינהל הפדגוגי, אגף הבחינות. אפריל 2002. נתוני בחינות בגרות תשס"א (2001).
- משרד החינוך, התרבות והספורט, המינהל הפדגוגי, אגף הבחינות. יוני 2003. נתוני בחינות בגרות תשס"ב (2002).
- משרד החינוך, התרבות והספורט, המינהל הפדגוגי, אגף הבחינות. מרס 2004. נתוני בחינות בגרות תשס"ג (2003).
- הלשכה המרכזית לסטטיסטיקה. 1996. הרשויות המקומיות בישראל, נתונים פיזיים. ירושלים. פרסום מס. 1021
- הלשכה המרכזית לסטטיסטיקה. 1997. הרשויות המקומיות בישראל, נתונים פיזיים. ירושלים. פרסום מס. 1103
- הלשכה המרכזית לסטטיסטיקה. 1997. נבחנים בבחינות בגרות ובבחינות גמר וזכאים לתעודה, תשנ"ד. ירושלים. פרסום מיוחד מס. 1045.
- הלשכה המרכזית לסטטיסטיקה. 1998. הרשויות המקומיות בישראל, נתונים פיזיים. ירושלים. פרסום מס. 1134.
- הלשכה המרכזית לסטטיסטיקה. אפיון רשויות מקומיות וסיווגן, 1999. מרס 2003. ירושלים. פרסום מס. 1197.
- נתונים שנמסרו מגף בינוי ורשויות מקומיות, הלשכה המרכזית לסטטיסטיקה. נתונים שנמסרו מגף חינוך, דוד מעגן, הלשכה המרכזית לסטטיסטיקה. המוסד לביטוח לאומי, ממוצעי שכר והכנסה לפי יישוב ולפי משתנים כלכליים שונים, 2000-2001, מאת ז'ק בנדלק, אוקטובר 2003.
- שלמה סבירסקי ואלון אטקין, זכאות לתעודת בגרות לפי יישוב 2001-2002, מרכז אדוה, אוגוסט 2003.
- אלון אטקין, מקום מגורים ורמת שכר בישראל, 2001, מרכז אדוה, אפריל 2004.

לוח 7:
 זכאות לבגרות לפי יישוב, 2002 -- 2003
 יישובים שמנו מעל 10,000 תושבים

<u>אומדן זכאים כאחוז מבני 17 ביישוב</u>		<u>זכאים כאחוז מהלומדים בי"ב</u>		<u>זכאים לבגרות הגרים ביישוב</u>		<u>שם היישוב</u>
2003	2002	2003	2002	2003	2002	
36%	36%	51%	55%	77	79	אבו סנאן
32%	38%	47%	48%	215	250	אום אל-פחם
45%	49%	55%	52%	215	235	אור יהודה
57%	54%	59%	54%	148	137	אור עקיבא
50%	49%	53%	56%	77	78	אזור
48%	46%	51%	46%	264	247	אילת
35%	37%	42%	43%	146	148	אפקים
54%	58%	59%	63%	147	155	אריאל
60%	55%	71%	65%	1714	1526	אשדוד
53%	55%	62%	65%	902	922	אשקלון
36%	45%	49%	47%	136	166	באקה אל גרביה
49%	49%	56%	56%	1440	1445	באר שבע
<u>אומדן זכאים כאחוז מבני 17 ביישוב</u>		<u>זכאים כאחוז מהלומדים בי"ב</u>		<u>זכאים לבגרות הגרים ביישוב</u>		<u>שם היישוב</u>
2003	2002	2003	2002	2003	2002	
57%	59%	59%	55%	173	179	בית שאן
37%	44%	52%	55%	265	288	בית שמש
6%	4%	24%	11%	10	5	ביתר עילית
10%	9%	24%	32%	309	292	בני ברק
51%	51%	58%	57%	943	951	בת ים
34%	40%	57%	59%	103	122	ג'דידה-מכר
57%	53%	65%	59%	129	122	גבעת זאב
72%	64%	73%	66%	148	131	גבעת שמואל
66%	76%	66%	73%	326	376	גבעתיים
56%	48%	65%	59%	111	92	גדרה
61%	64%	70%	75%	128	130	גני תקווה
53%	50%	61%	58%	325	316	דימונה

אומדן זכאים כאחוז מבני 17 ביישוב		זכאים כאחוז מהלומדים בי"ב		זכאים לבגרות הגרים ביישוב		שם היישוב
2003	2002	2003	2002	2003	2002	
35%	29%	38%	31%	88	72	דלית אל-כרמל
60%	54%	64%	60%	374	337	הוד השרון
61%	65%	69%	69%	807	873	הרצליה
51%	56%	74%	62%	135	138	זכרון יעקב
51%	51%	56%	57%	670	668	חדרה
52%	54%	57%	58%	1297	1386	חולון
55%	54%	69%	69%	2112	2083	חיפה (יהודים) ¹
.א.ג.	.א.ג.	50%	60%	157	177	חיפה (ערבים)
44%	43%	49%	52%	308	318	טבריה
33%	31%	45%	39%	176	156	טייבה
25%	32%	32%	44%	90	115	טירה
אומדן זכאים כאחוז מבני 17 ביישוב		זכאים כאחוז מהלומדים בי"ב		זכאים לבגרות הגרים ביישוב		שם היישוב
2003	2002	2003	2002	2003	2002	
56%	38%	61%	49%	164	115	טירת הכרמל
41%	41%	47%	46%	180	176	טמרה
63%	54%	62%	58%	404	359	יבנה
63%	49%	62%	52%	224	173	יהוד
42%	46%	56%	62%	126	130	יפיע
56%	56%	56%	58%	117	112	יקנעם עילית
34%	34%	62%	59%	2998	2971	ירושלים (יהודים)
.א.ג.	.א.ג.	18%	11%	35	21	ירושלים (ערבים)
19%	26%	26%	31%	46	61	ירכא
50%	29%	61%	42%	163	88	כפר כנא
אומדן זכאים כאחוז מבני 17 ביישוב		זכאים כאחוז מהלומדים בי"ב		זכאים לבגרות הגרים ביישוב		שם היישוב
2003	2002	2003	2002	2003	2002	
31%	27%	47%	39%	92	79	כפר מנדא
66%	64%	74%	72%	919	914	כפר סבא
51%	38%	60%	52%	148	108	כפר קאסם
43%	44%	59%	54%	111	111	כפר קרע

59%	54%	58%	60%	440	410	כרמיאל
39%	45%	50%	56%	346	379	לוד (יהודים) ¹
א.ג.	א.ג.	47%	59%	54	83	לוד (ערבים)
-----	-----	63%	61%	113	99	מ.א. אשכול
-----	-----	64%	67%	168	166	מ.א. באר טוביה
-----	-----	59%	64%	113	119	מ.א. בקעת בית שאן
-----	-----	67%	64%	142	159	מ.א. גולן

<u>שם היישוב</u>		<u>זכאים לבגרות הגרים</u>		<u>זכאים כאחוז מהלומדים</u>		<u>אומדן זכאים כאחוז מבני 17</u>	
		<u>ביישוב</u>		<u>בי"ב</u>		<u>ביישוב</u>	
		2003	2002	2003	2002	2003	2002
מ.א. גזר	214	217	70%	74%	-----	-----	
מ.א. דרום השרון	229	183	69%	64%	-----	-----	
מ.א. הגלבע	140	133	61%	60%	-----	-----	
מ.א. הגליל העליון	191	192	75%	69%	-----	-----	
מ.א. חבל מודיעין	146	143	63%	67%	-----	-----	
מ.א. חוף הכרמל	168	120	70%	68%	-----	-----	
מ.א. לב השרון	146	126	65%	67%	-----	-----	
מ.א. מטה אשר	156	175	68%	71%	-----	-----	
מ.א. מטה בנימין	322	296	69%	65%	-----	-----	
מ.א. מטה יהודה	276	285	61%	65%	-----	-----	
מ.א. משגב	200	176	83%	80%	-----	-----	

<u>שם היישוב</u>		<u>זכאים לבגרות הגרים</u>		<u>זכאים כאחוז מהלומדים</u>		<u>אומדן זכאים כאחוז מבני 17</u>	
		<u>ביישוב</u>		<u>בי"ב</u>		<u>ביישוב</u>	
		2003	2002	2003	2002	2003	2002
מ.א. עמק הירדן	110	138	61%	66%	-----	-----	
מ.א. עמק חפר	302	301	73%	69%	-----	-----	
מ.א. עמק יזרעאל	345	320	74%	75%	-----	-----	
מ.א. שומרון	187	171	69%	63%	-----	-----	
מבשרת ציון	258	245	74%	75%	61%	60%	
מגאר	158	133	53%	46%	39%	34%	
מג'ד אל כרום	69	65	50%	48%	32%	31%	
מגדל העמק	211	199	54%	53%	49%	46%	
מודיעין	204	181	65%	72%	58%	61%	
מכבים רעות	281	248	85%	86%	88%	81%	

57%	60%	59%	63%	299	300	מעלה אדומים
43%	45%	56%	57%	81	85	מעלה עירון
<u>אומדן זכאים כאחוז מבני 17 ביישוב</u>		<u>זכאים כאחוז מהלומדים בי"ב</u>		<u>זכאים לבגרות הגרים ביישוב</u>		<u>שם היישוב</u>
2003	2002	2003	2002	2003	2002	
35%	39%	51%	58%	138	148	מעלות-תרשיחא
54%	54%	54%	55%	350	343	נהריה
61%	61%	63%	64%	267	264	נס ציונה
50%	45%	60%	50%	548	482	נצרת
44%	47%	49%	57%	295	315	נצרת עילית
64%	67%	64%	65%	177	184	נשר
46%	48%	53%	53%	172	165	נתיבות
54%	53%	56%	57%	1395	1394	נתניה
31%	33%	45%	46%	140	141	סח'נין
38%	39%	48%	51%	241	272	עכו (יהודים) ¹
.א.ג.	.א.ג.	51%	44%	80	70	עכו (ערבים)
<u>אומדן זכאים כאחוז מבני 17 ביישוב</u>		<u>זכאים כאחוז מהלומדים בי"ב</u>		<u>זכאים לבגרות הגרים ביישוב</u>		<u>שם היישוב</u>
2003	2002	2003	2002	2003	2002	
57%	47%	61%	53%	423	353	עפולה
25%	23%	42%	36%	86	78	עראבה
42%	38%	53%	49%	184	159	ערד
50%	40%	56%	54%	121	99	ערערה
39%	41%	50%	55%	221	226	פרדס חנה - כרכור
54%	57%	62%	61%	1432	1549	פתח תקוה
49%	43%	63%	62%	229	195	צפת
33%	29%	37%	40%	101	87	קלנסווה
63%	71%	67%	70%	209	233	קרית אונו
56%	54%	57%	58%	471	441	קרית אתא
58%	67%	62%	62%	343	388	קרית ביאליק
<u>אומדן זכאים כאחוז מבני 17 ביישוב</u>		<u>זכאים כאחוז מהלומדים בי"ב</u>		<u>זכאים לבגרות הגרים ביישוב</u>		<u>שם היישוב</u>
2003	2002	2003	2002	2003	2002	
60%	57%	64%	59%	513	491	קרית גת
70%	85%	69%	73%	141	169	קרית טבעון

45%	50%	47%	53%	270	306	קרית ים
58%	56%	57%	58%	348	345	קרית מוצקין
-----	-----	54%	48%	223	199	קרית מלאכי
53%	57%	56%	58%	195	211	קרית שמונה
63%	61%	65%	59%	334	308	ראש העין
59%	59%	64%	63%	2140	2121	ראשון לציון
27%	28%	47%	46%	183	181	רהט
54%	60%	60%	62%	855	962	רחובות
29%	34%	47%	50%	79	87	ריינה
<u>אומדן זכאים כאחוז מבני 17 ביישוב</u>		<u>זכאים כאחוז מהלומדים בי"ב</u>		<u>זכאים לבגרות הגרים ביישוב</u>		<u>שם היישוב</u>
2003	2002	2003	2002	2003	2002	
39%	41%	48%	47%	376	395	רמלה (יהודים) ¹
א.ג.	א.ג.	38%	50%	41	53	רמלה (ערבים)
65%	65%	66%	67%	969	975	רמת גן
57%	65%	71%	73%	356	410	רמת השרון
69%	68%	72%	71%	854	850	רעננה
41%	48%	43%	52%	142	163	שדרות
71%	64%	82%	79%	183	145	שהם
29%	34%	41%	47%	153	176	שפרעם
59%	58%	66%	66%	2244	2233	תל אביב-יפו (יהודים) ¹
א.ג.	א.ג.	37%	57%	42	69	תל אביב-יפו (ערבים)

1. הנתון לגבי שיעור הזכאים מתוך בני/ות 17 ביישוב מתייחס למספר המאוחד של הזכאים היהודים והערבים ביישוב.

הערה ללוח 7

המספר שאנו משתמשים בו לגבי מספר גילאי 17 ביישוב הוא קירוב (ר' "אודות הנתונים"), ולכן יש להתייחס אל שיעור הזכאים/ות לתעודת בגרות מתוך גילאי 17 ביישוב כאל אומדן בלבד.

בחלק מן היישובים יש פער בלתי נהיר בין נתוני הלמ"ס, שעליהם מבוסס החישוב שלנו של מספר גילאי 17 ביישוב, ובין נתוני משרד החינוך על מספר הלומדים בי"ב. מדובר בחלק ניכר מן המועצות האזוריות, וכן בקרית מלאכי. כיוון שכך בחרנו שלא להציג, בלוח 7 להלן, את שיעור הזכאות בקרב גילאי 17 במועצות האזוריות ובקרית מלאכי, ולהציג עבורן רק את הנתון של משרד החינוך על שיעור הזכאות בקרב תלמידי י"ב.

{הערות}

¹ משרד החינוך אינו מספק הסבר מניח את הדעת לתנודות חריפות אלה. בהתייחסו לנתוני 2001, ייחס המשרד את הירידה בשיעור הלומדים בי"ב באותה שנה לשינוי בבסיס הנתונים המשמש לחישוב גודל השנתון (ר' משרד החינוך, נתוני בחינות בגרות תשס"א, עמ' 84) -- אך הוא לא הסביר את הירידה הגדולה במספר המוחלט של הלומדים בי"ב. באשר לגידול שנרשם בשנת 2002 בשיעור הלומדים בי"ב ובמספרם המוחלט, אין המשרד מציע הסבר כלשהו.

מרכז אדוה, ת.ד. 36529, תל-אביב 61364, טל. 03-5608871, פקס. 03-5602205

Fax. 03-5602205 ,Adva Center, POB 36529, Tel Aviv 61364, Tel. 03-5608871

e-mail: advainfo@bezeqint.net