

# זכאות לתעודת בגרות לפי יישוב 2002 - 2001

ד"ר שלמה סבירסקי

אלון אטקין

אוגוסט 2003

---

מרכז אדוה מודה לקרן החדשה לישראל על תמיכתה

---

## בשנת 2002 -- 46.5% מבני/ות 17 היו זכאים/ות לתעודת בגרות

\* בשנת 2002 זכו בתעודת בגרות 46.5% מכלל בני/ות 17 בישראל. בשנת 2001 עמד השיעור על 43.8%, בשנת 2000 -- על 40.8%, ובשנת 1999 -- על 41.4%.

בשני העשורים האחרונים, עלה שיעור הזכאות לתעודת בגרות בהיקף של 10 אחוזי קבוצת גיל בכל עשור: משיעור של 20% מקבוצת הגיל בשנת 1980 לשיעור של 30% בשנת 1990 ולשיעור של 40% בשנת 2000.

לכאורה, דומה כי בשנתיים האחרונות הואץ קצב הגידול בשיעור הזכאות לתעודת בגרות, שעלה משיעור של 40.8% (2000) לשיעור של 46.5% (2002). אלא שהעלייה בשיעור הזכאות מלווה בעלייה מקבילה בשיעור תעודות הבגרות שאינן עומדות בדרישות הסף של האוניברסיטאות: בשנת 2002, שיעור מקבלי/ות תעודת בגרות שעמדו בדרישות היה 39.6% (ר' להלן).

## בשנת 2002 -- 20% מבני/ות 17 לא למדו בי"ב

\* בשנת 2002 למדו בי"ב 79.8% מכלל בני/ות 17 בישראל. בשנת 2001 עמד השיעור על 75.4%, בשנת 2000 -- על 77.9%, ובשנת 1999 -- על 79.9%.

מספרם הכולל של בני/ות הנוער שלא למדו בי"ב היה 22,638. כמחציתם -- 11,438 -- היו בני נוער (יהודים וערבים) לא חרדים שלא נמצאו במסגרת לימודית; 7,200 היו בני נוער יהודים שלמדו במסגרות חרדיות, ועוד 4,000 היו בני/ות נוער פלסטינים ממזרח ירושלים שלמדו לפי מתכונת הלימודים הירדנית.

### נתונים על זכאות לתעודת בגרות לפי יישוב

משרד החינוך מפרסם מדי שנה נתונים על שיעור הלמידה בי"ב ועל שיעור הזכאות לתעודת בגרות לפי יישוב, עבור יישובים שבהם 10,000 תושבים ומעלה (משרד החינוך, נתוני בחינות בגרות. (בשנת 2002 היו 97 יישובים ועוד 19 מועצות אזוריות כאלה. (ר' גם "אודות הנתונים" להלן).

## בשנת 2002 -- 15% מתעודות הבגרות לא עמדו בדרישות הסף של האוניברסיטאות

\* בשנת 2002, 14.9% מן הזכאים לתעודות הבגרות לא עמדו בדרישות הסף של האוניברסיטאות. בשנת 2001 היה השיעור דומה, בשנת 2000 עמד השיעור על 13.8% ובשנת 1999 -- על 13.3%.

העלייה בשיעור הזכאות לתעודת בגרות מלווה בירידה בשיעור התעודות העומדות בכל הדרישות; ירידה זו ניכרת מאז 1998.

## שאיפת שרי החינוך מתממשת רק בשיעור של 46% מהיישובים

מספר שרי חינוך הצהירו במהלך העשור האחרון על שאיפתם כי שיעור הזכאות לתעודת בגרות יגיע למחצית מבני/ות הנוער.

שאיפה זו ממומשת כיום רק במספר של 45 מתוך 97 היישובים. רוב היישובים שבהם 50% מבני הנוער משיגים תעודת בגרות הם יישובים ותיקים ו/או מבוססים במרכז הארץ.

לעומת זאת, באף יישוב ערבי לא נרשם שיעור זכאות של 50%.

שני שליש מעיירות הפיתוח לא עמדו גם הן ביעד של שיעור זכאות של 50%.

## בשיעור של 43% מהיישובים שיעור הזכאות לתעודת בגרות נמוך מהשיעור הארצי

במספר של 42 מתוך 97 היישובים שעבורם פורסמו נתונים, היה שיעור הזכאים לתעודת בגרות נמוך מהשיעור הארצי (דהיינו, פחות משיעור של 46.5% מכלל בני/ות 17 ביישוב). בקבוצה זו בולטים במיוחד היישובים הערביים.

בכל היישובים הערביים, היה שיעור הזכאים לתעודת בגרות מתוך קבוצת הגיל נמוך מן השיעור הארצי. שיעור הזכאים הנמוך ביותר נרשם בעראבה -- 23% זכאים/ות בלבד.

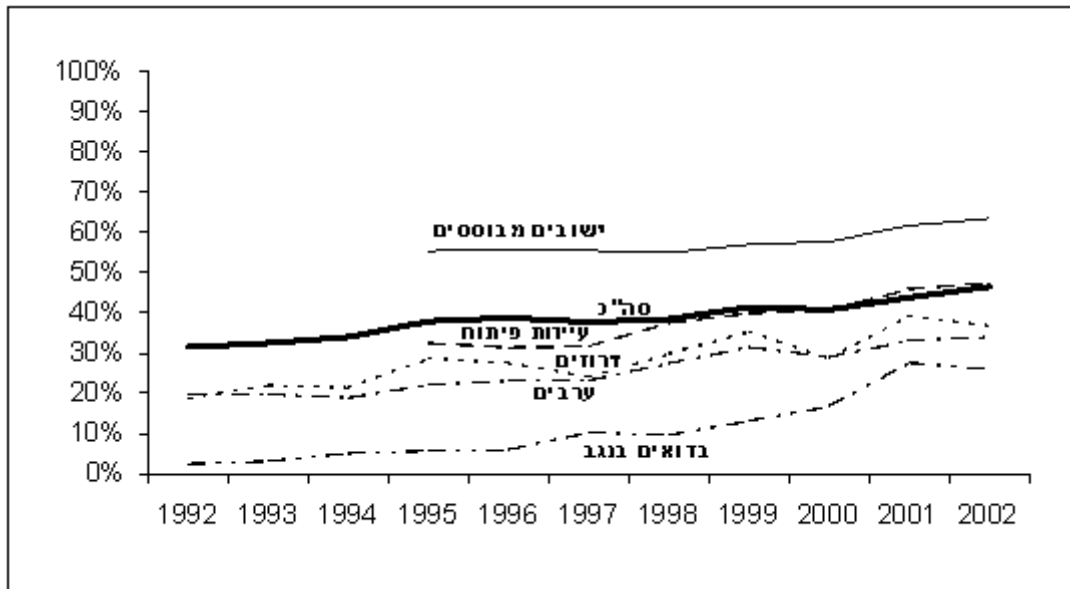
## זכאות לתעודת בגרות -- לפי מגזר

בעשור האחרון נרשם בכל המגזרים בחברה הישראלית שיפור בשיעורי הזכאות לתעודת בגרות - אך כיוון הפערים בין המגזרים השונים נשמר והפערים עצמם עדיין גדולים מאוד.

שיעור הזכאות הגבוה ביותר נרשם ביישובים המבוססים -- בערך 63%. בעיירות הפיתוח התוצאה נמוכה בהרבה -- 48% בקירוב.

במגזר הערבי, שיעורי הזכאות עדיין נמוכים מאוד: בקרב הדרוזים עמד שיעור הזכאות על 37% מקרב בני/ות 17, בקרב הערבים -- על 34%, ובקרב הבדואים בנגב -- על 26%.

## תרשים 1. זכאות לתעודת בגרות בקרב בני/ות 17, לפי מגזר, 1992-2002



	1992	1993	1994	1995	1996	1997	1998	1999	2000	2001	2002
סה"כ	31.5%	32.5%	34.0%	37.9%	38.8%	37.7%	38.5%	41.4%	40.8%	43.8%	46.5%
יישובים מבוססים				55.4%	55.8%	55.5%	54.9%	57.0%	57.7%	61.7%	63.4%
יהודים ללא חרדים						46.9%	46.3%	49.6%	49.5%	52.4%	56.1%
יהודים	36.2%	37.3%	39.5%	43.8%	45.1%	43.7%	43.1%	45.9%	45.6%	48.2%	51.5%
עיריות פיתוח				32.5%	31.4%	31.7%	37.5%	39.9%	40.7%	45.9%	47.5%
דרוזים	18.8%	22.0%	21.4%	28.7%	27.6%	24.1%	29.8%	35.4%	28.6%	39.3%	36.8%
ערבים	19.8%	19.8%	18.8%	22.2%	23.1%	23.2%	27.4%	31.5%	29.0%	33.1%	34.0%
בדואים בנגב	2.5%	3.2%	5.1%	5.7%	6.0%	10.3%	9.6%	13.1%	16.8%	27.7%	25.9%

מקורות: עיבוד של מרכז אדוה מתוך משרד החינוך התרבות והספורט, המינהל הפדגוגי, אגף הבחינות, נתוני בחינות בגרות, שנים שונות; הלשכה המרכזית לסטטיסטיקה, הרשויות המקומיות בישראל, נתונים פסיים, שנים שונות.

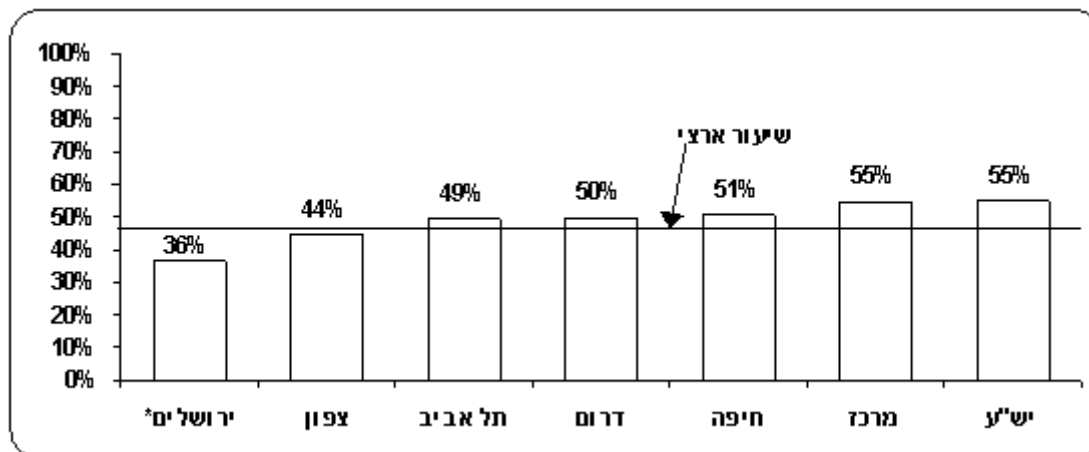
## זכאות לתעודת בגרות -- לפי מחוז

תרשים 2 להלן מעלה הבדלים משמעותיים בין המחוזות בישראל. שיעור הזכאות הגבוה ביותר נרשם במחוזות ישי"ע והמרכז; מחוזות חיפה, הדרום ותל-אביב ממוקמים באמצע; ואילו במחוז הצפון ובמחוז ירושלים נרשמו שיעורי הזכאות הנמוכים ביותר.

בישי"ע ובמחוז המרכז, שיעור הזכאות עמד על בערך 55%. אם נוציא מן החישוב יישובים שבהם שיעור גבוה של בני נוער חרדים, שאינם ניגשים לבחינות הבגרות, נמצא כי שיעור הזכאות גבוה עוד יותר. במחוז ישי"ע, הוצאה מן החישוב של היישוב החרדי בית"ר עילית מעלה את שיעור הזכאות לשיעור של בערך 59%; תוצאה זהה של 59% מתקבלת במחוז תל אביב, כאשר מוציאים מן החישוב את העיר החרדית בני ברק.

במחוז הצפון, שיעור הזכאות לתעודת בגרות נמוך מהשיעור הארצי ועומד על בערך 44% בלבד. במחוז ירושלים (ללא מזרח ירושלים), שיעור הזכאות נמוך במיוחד -- 36%. הסיבה לכך היא שיעורם הגבוה של בני/ות הנוער החרדים, הלומדים בבתי ספר שאינם מכינים לבחינות הבגרות.

## תרשים 2. זכאים/ות לתעודת בגרות כאחוז מבני/ות 17, לפי מחוז, 2002



הערה: נתוני העיר ירושלים לא כוללים את תושבי מזרח העיר.  
מקור: עיבוד של מרכז אדוה מתוך לוח 6 להלן.

משרד החינוך אינו מפרסם את נתוני הזכאות לתעודת בגרות של יישובים שבהם פחות ממספר של 10,000 תושבים. כתוצאה מכך, הנתונים המחזוריים אינם מלאים. העיוות בולט בעיקר במחוז הדרום, שבו נכלל רק יישוב בדואי אחד, ובמחוז ישי"ע, שם רוב היישובים והמועצות האזוריות אינם נכללים.

## עליות וירידות במספר ובשיעור הלומדים בי"ב

במחצית הראשונה של שנות התשעים נרשם גידול בשיעור הלומדים בי"ב, בכל המגזרים: השיעור הכללי עלה משיעור של 71% (1992) לשיעור של 80% (1996). בשנים 1996-1999 נותר השיעור ברמה של בערך 80%. בשנתיים הבאות נרשמה ירידה משמעותית, לשיעור של 75%; הירידה החדה ביותר נרשמה בשנת 2001 -- ירידה של 2.5%. והנה, בשנת 2002 נרשמה שוב עלייה חדה בשיעור הלומדים בי"ב, של 5%, בחזרה לרמה של 80%.<sup>1</sup>

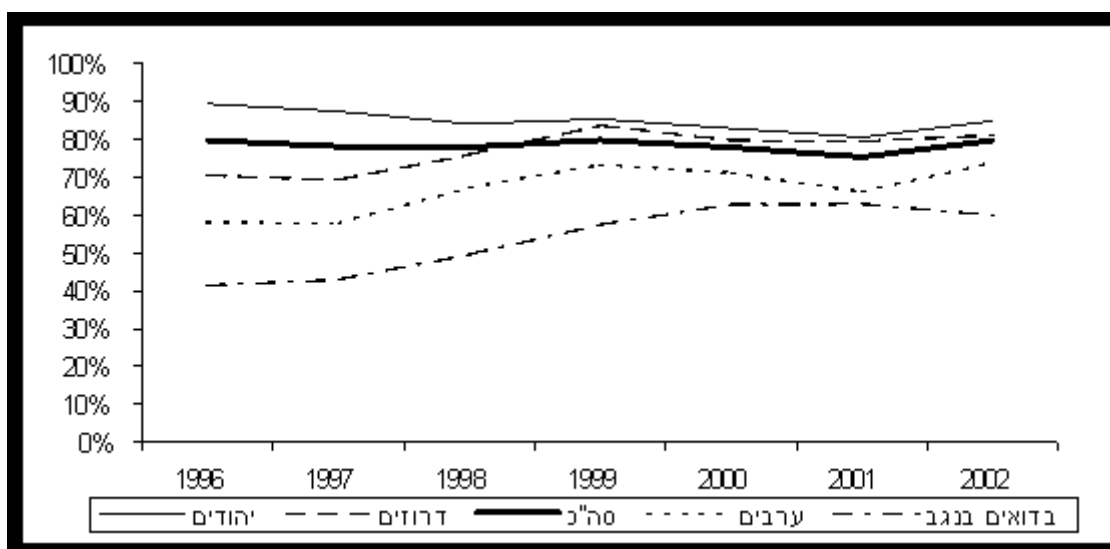
בחינה מפורטת של הקבוצות העיקריות בקרב בני/ות 17 שאינם לומדים בי"ב -- חרדים, פלסטינים ממזרח ירושלים ובני נוער שאינם לומדים במסגרת כלשהי (ר' לעיל) -- מעלה כי התנועות החדות בשיעור הלומדים בי"ב נרשמו בעיקר בקרב בני הנוער שאינם לומדים במסגרת כלשהי. בין שנת 2000 ושנת 2001 גדל מספרם ממספר של 12,943 למספר של 16,770, ואילו בין שנת 2001 ושנת 2002 ירד מספרם ממספר של 16,770 למספר של 11,438. יש לציין כי באותן שנים, השינויים במספר התלמידים החרדים ובמספר התלמידים הפלסטיניים במזרח ירושלים היו קטנים ביותר. כמו כן, השינויים במספרם הכולל של בני/ות 17 היו נמוכים והדרגתיים למדי.

### לוח 1. שיעור בני/ות 17 הלומדים/ות בי"ב, לפי מגזר, 1992-2002

	1992	1993	1994	1995	1996	1997	1998	1999	2000	2001	2002
סה"כ	70.8%	71.3%	74.6%	75.3%	79.8%	78.2%	78.0%	79.9%	77.9%	75.4%	79.8%
יהודים	78.1%	78.8%	82.9%	83.8%	89.5%	87.5%	84.2%	85.4%	83.0%	80.6%	84.9%
יהודים ללא חרדים						93.9%	90.4%	92.2%	90.2%	87.7%	92.5%
יישובים מבוססים						93.3%	91.4%	91.1%	91.5%	91.6%	92.3%
עיירות פיתוח						78.8%	86.1%	87.2%	85.4%	85.2%	88.0%
דרוזים	56.1%	61.3%	61.2%	64.8%	70.6%	69.3%	76.0%	83.7%	79.8%	79.6%	81.1%
ערבים	56.2%	55.0%	55.5%	56.8%	58.2%	57.9%	67.3%	73.4%	71.2%	66.1%	74.0%
בדואים בנגב	28.5%	29.4%	31.8%	33.2%	41.4%	43.0%	49.7%	57.4%	62.8%	63.0%	60.0%

**מקורות:** עיבוד של מרכז אדוה מתוך משרד החינוך התרבות והספורט, המינהל הפדגוגי, אגף הבחינות, נתוני בחינות בגרות, שנים שונות; הלשכה המרכזית לסטטיסטיקה, הרשויות המקומיות בישראל, נתונים פסיים, שנים שונות.

### תרשים 3. שיעור בני/ות 17 הלומדים/ות בי"ב, לפי מגזר, 1996-2002



**הערה:** החלוקה למגזרים לפי הגדרות משרד החינוך.  
**מקורות:** עיבוד של מרכז אדוה מתוך משרד החינוך התרבות והספורט, המינהל הפדגוגי, אגף הבחינות, נתוני בחינות בגרות, שנים שונות; הלשכה המרכזית לסטטיסטיקה, הרשויות המקומיות בישראל, נתונים פסיים, שנים שונות.

## שיעור למידה בכיתה י"ב -- לפי מחוז

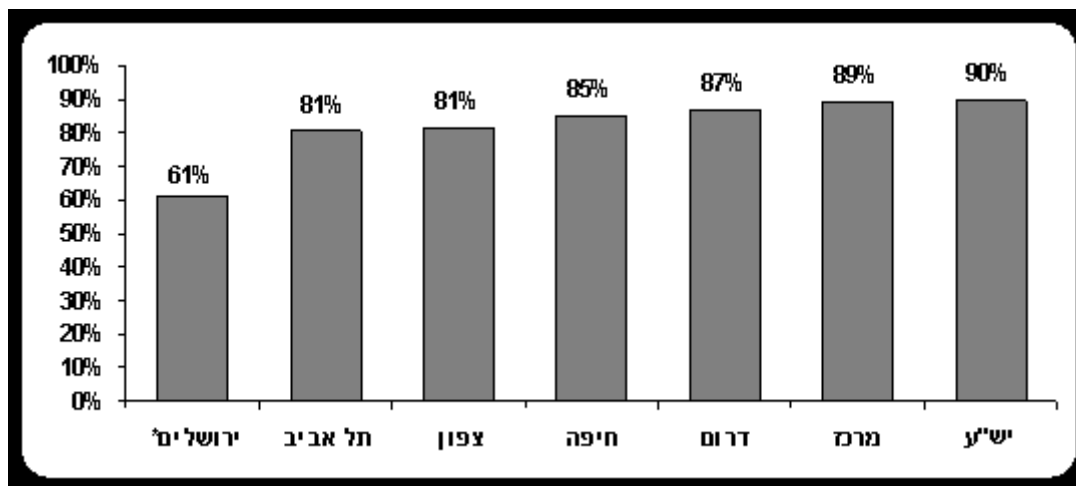
תרשים 4 להלן מציג את אחד ההסברים להבדלים בין מחוזות המדינה בשיעור הזכאות לבגרות: המחוזות שבהם שיעור הזכאות נמוך מאופיינים בשיעור גבוה של אי למידה בכיתה י"ב, אם כתוצאה מנשירה ואם כתוצאה מסיבות אחרות; על כן, שיעור נמוך יותר מקרב כלל בני הנוער מגיע לבחינות הבגרות.

במחוז ירושלים, קרוב לשיעור של 40% מבני הנוער אינם מגיעים כלל לכיתה י"ב, בעיקר עקב ריבוי הלומדים במוסדות חינוך חרדיים. במחוז המרכז, לעומת זאת, רק 11% אינם לומדים ב"ב. מחוז הדרום מאופיין בשיעור גבוה יחסית של לומדים ב"ב.

שיעור הלומדים הגבוה ביותר, בערך 90%, נרשם במחוז יש"ע. אם נוציא מן החישוב את העיר החרדית בית"ר עילית, יגיע שיעור הלומדים ב"ב במחוז יש"ע לשיעור של 94%. במחוז תל אביב, שיעור הלומדים ב"ב הוא נמוך יחסית, בערך 81%, אך ללא בני-ברק עולה השיעור לשיעור של 93% בקירוב.

סביר להניח כי שיעורי הלמידה ב"ב נמוכים, בפועל, מאלה המוצגים בתרשים 4. זאת, משום שנתוני משרד החינוך מתייחסים אך ורק ליישובים בעלי 10,000 תושבים ומעלה; אילו נכללו גם יישובים קטנים יותר, היו שיעורי הלמידה ב"ב יורדים. הדבר נכון במיוחד לגבי יישובים ערביים, שבהם כשלושים אחוז מבני 17 אינם נמצאים בבית-ספר (הלשכה המרכזית לסטטיסטיקה, שנתון סטטיסטי 2002: לוח 8.11).

תרשים 4. הלומדים בכיתה י"ב כאחוז מבני/ות 17, לפי מחוז, 2002



הערה: נתוני העיר ירושלים אינם כוללים את תושבי מזרח העיר.  
מקורות: עיבוד של מרכז אדוה מתוך משרד החינוך התרבות והספורט, המינהל הפדגוגי, אגף הבחינות, נתוני בחינות בגרות, שנים שונות; הלשכה המרכזית לסטטיסטיקה, הרשויות המקומיות בישראל, נתונים פסיים, שנים שונות.

## הוספת מועדי ב' בבחינות הבגרות

בשנת 2001 ניתנה לראשונה האפשרות לגשת למועד ב' בבחינות הבגרות באנגלית ובמתמטיקה. הוספת מועד ב' נועדה להגדיל את מספר הזכאים לתעודת בגרות. הוספת מועד ב' אכן העלתה את שיעור הזכאים לתעודת בגרות בשיעור של 1.6%.

בשנת 2002, ההשפעה של הוספת מועד ב' התמתנה. שיעור הזכאות עלה בשיעור של 0.9%, משיעור של 45.6% במועד א' לשיעור של 46.5% במועד ב'.

הירידה בתרומת מועד ב' לשיעור הזכאות נרשמה בכל קבוצות התלמידים: במגזר הערבי, הגידול בשיעור הזכאים עמד על 1.7% (בהשוואה לשיעור של 4.1% בשנת 2001); במגזר הדרוזי -- 0.8% (בהשוואה לשיעור של 4.6%); במגזר הבדואי בנגב -- 1.8% (בהשוואה לשיעור של 2.8%) ובמגזר היהודי - 0.8% (בהשוואה לשיעור של 1.0%).

במהלך העשור האחרון ניסו שרי החינוך השונים להעלות את שיעור הזכאים לתעודת בגרות באמצעים מלאכותיים שונים; ההגרלות בתקופת השר רובינשטיין הן הדוגמא המוכרת ביותר לכך. ההחלטה להוסיף מועדי ב' מהווה המשך לניסיונות אלה, אך יש לומר כי בניגוד לצעדים הקודמים, אין בהוספת מועדי ב' כשלעצמה משום ויתור על רמת בחינות הבגרות או פגיעה בערכה של תעודת הבגרות.

עם זאת, על אף התרומה (הצנועה, בשנת 2002) של מועדי ב' להעלאת שיעור הזכאים לתעודת בגרות, אין לראות בהם משום תחליף לנקיטת צעדים שמטרתם הפיכתה של מערכת החינוך לשוויונית יותר - בראש ובראשונה באמצעות הפסקת ההפרדה של בני נוער למסלול מקצועי ולמסלול עיוני. כמו כן אין לראות במועדי ב' משום תחליף לשיפור ההוראה או תחליף להשוואת המשאבים בין כל בתי הספר.

## זכאות לתעודת בגרות ודרישות הסף במוסדות להשכלה גבוהה

תעודת בגרות כשלעצמה אינה מקנה אפשרות ללמוד במוסדות להשכלה גבוהה. מוסדות אלה קבעו כי רק תעודת בגרות המכילה, בין השאר, את מקצוע האנגלית ברמה של 4 יחידות לפחות, ואת מקצוע המתמטיקה ברמה של 3 יחידות לפחות, תקנה לתלמיד/ה זכאות להגיש מועמדות ללימודים אקדמיים.

בשנת 2002, רק 85.1% מאלה שהצליחו בבחינות הבגרות עמדו בדרישות הסף הללו (שיעור זהה לזה של 2001 ונמוך מזה של השנים הקודמות). פירוש הדבר שרק 39.6% מבני/ות 17 עמדו בדרישות הכניסה למוסדות להשכלה גבוהה.

הלוח שלהלן מציג נתונים שפירסם משרד החינוך על שיעור העומדים בדרישות הסף של המוסדות להשכלה גבוהה בקבוצות האוכלוסייה השונות. ניתן לראות כי ההבדל בין בני לבנות קטן יחסית; לעומת זאת, יש הבדלים משמעותיים בין בוגרי המסלול העיוני (87.4%) לבוגרי המסלול המקצועי (79.2%); בין בוגרי בתי-ספר ממלכתיים (89.9%) לבוגרי בתי-ספר ממלכתיים-דתיים (81.4%); ובין יהודים (87.3%) לערבים (73.0%), דרוזים (69.1%) ובדואים בנגב (46.8%). משרד החינוך אינו מפרסם נתונים המאפשרים להבחין בין שכונות יהודיות מבוססות ולא-מבוססות, או בין ערים ותיקות ובין עיירות פיתוח.



לוח 2. שיעור העומדים בדרישות הסף של המוסדות להשכלה גבוהה  
מתוך הזכאים לתעודת בגרות, קבוצות נבחרות, 1997-2002

	1997	1998	1999	2000	2001	2002
סה"כ	86.2%	87.3%	86.7%	86.2%	85.1%	85.1%
בנים	86.7%	88.1%	88.2%	87.2%	86.0%	86.4%
בנות	85.8%	86.6%	85.6%	85.5%	84.4%	84.2%
בוגר/ות נתיב עיוני	89.3%	90.2%	89.6%	89.1%	87.4%	87.4%
בוגר/ות נתיב מקצועי	74.6%	76.0%	76.9%	77.0%	78.4%	79.2%
יהודים	88.8%	89.7%	89.2%	88.6%	87.7%	87.3%
ממלכתי	91.0%	92.0%	91.8%	91.1%	90.2%	89.9%
ממלכתי-דתי	82.1%	83.7%	82.2%	81.9%	81.1%	81.4%
ערבים	69.4%	70.3%	69.8%	70.4%	71.5%	73.0%
דרוזים	57.8%	65.0%	67.0%	66.0%	66.3%	69.1%
בדואים בנגב	41.2%	50.0%	47.5%	38.4%	40.7%	46.8%

מקור: עיבוד של מרכז אדוה מתוך משרד החינוך התרבות והספורט, המינהל הפדגוגי, אגף הבחינות, נתוני בחינות בגרות, שנים שונות.

לוח 3 להלן מציג את מספר התלמידים הזכאים לתעודת בגרות, שתעודתם אינה עומדת בדרישות הסף לקבלה למוסדות להשכלה גבוהה. ניתן לראות, כי במקביל לעלייה בשיעור ובסך הזכאים לתעודת בגרות, ניכרת החל משנת 1998 מגמת עלייה בשיעורן ובמספרן של תעודות הבגרות שאינן עומדות בדרישות סף אלה.

בשנת 1998, 12.7% מסך הזכאים לתעודת בגרות (5,066 תלמידים) לא עמדו בדרישות הסף של המוסדות להשכלה גבוהה. בשנת 2002 הגיע שיעור זה לכדי 14.9% (7,767 תלמידים).

במלים אחרות, הגידול במספר תעודות הבגרות העומדות בדרישות הסף של המוסדות להשכלה גבוהה נמוך מהגידול במספר הזכאים לתעודת בגרות.

**לוח 3. זכאים/ות לתעודת בגרות שאינם עומדים/ות בדרישות הסף של  
המוסדות להשכלה גבוהה, 1997-2002**

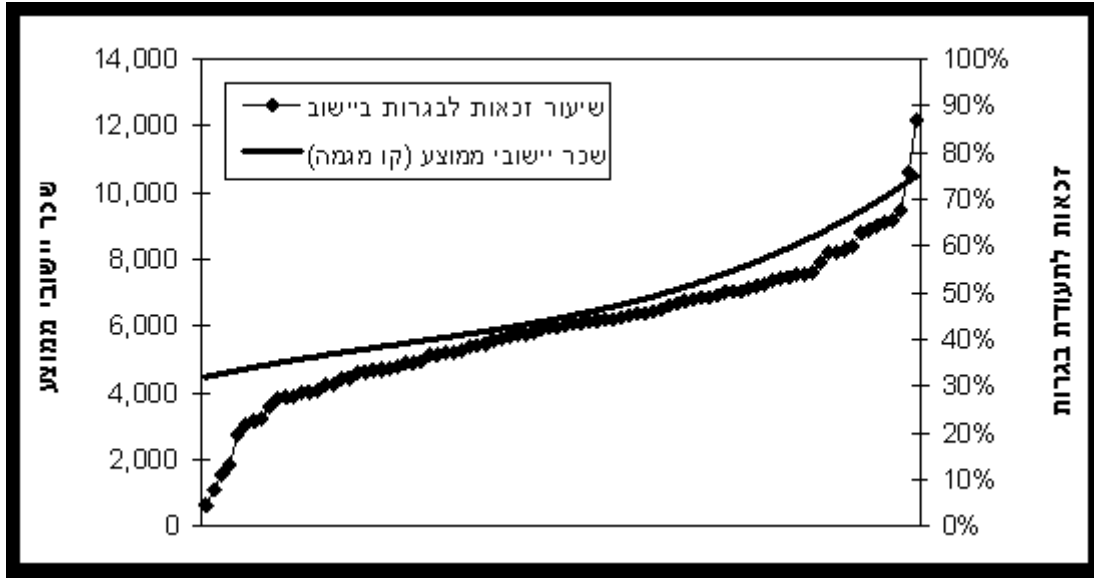
	1997	1998	1999	2000	2001	2002
<b>מספר כולל של זכאים/ות לתעודת בגרות</b>	38,124	39,892	43,120	43,974	49,048	52,129
<b>מספר הזכאים שלא עומדים/ות בדרישות הסף</b>	5,261	5,066	5,735	6,068	7,308	7,767
<b>שיעור הזכאים שלא עומדים/ות בדרישות הסף</b>	13.8%	12.7%	13.3%	13.8%	14.9%	14.9%
<b>זכאים לתעודת בגרות כאחוז מבני/ות 17</b>	37.7%	38.5%	41.4%	40.8%	43.8%	46.5%
<b>זכאים העומדים בדרישות הסף כאחוז 17 מבני/ות</b>	32.7%	33.6%	35.9%	35.2%	37.3%	39.6%

**מקור:** עיבוד של מרכז אדוה מתוך משרד החינוך התרבות והספורט, המינהל הפדגוגי, אגף הבחינות. נתוני בחינות בגרות, שנים שונות.

### **זכאות לתעודת בגרות והכנסה ממוצעת ביישוב**

מערכת החינוך אינה מצליחה לפרוץ את מעגל האי-שוויון בחברה הישראלית. כפי שניתן לראות בתרשים 5 להלן, יש מתאם גבוה מאוד בין שיעור הזכאות לתעודת בגרות ביישוב ובין רמת ההכנסה הממוצעת ביישוב. ביישובים שבהם רמת ההכנסה הממוצעת נמוכה, גם שיעור הזכאות לתעודת בגרות בקרב בני/ות 17 נמוך; ואילו ביישובים שבהם רמת ההכנסה הממוצעת גבוהה, גם שיעור הזכאות לתעודת בגרות גבוה.

תרשים 5. שיעור הזכאות לתעודת בגרות בקרב בני/ות 17 ביישוב, והשכר הממוצע ביישוב (בש"ח), 2000



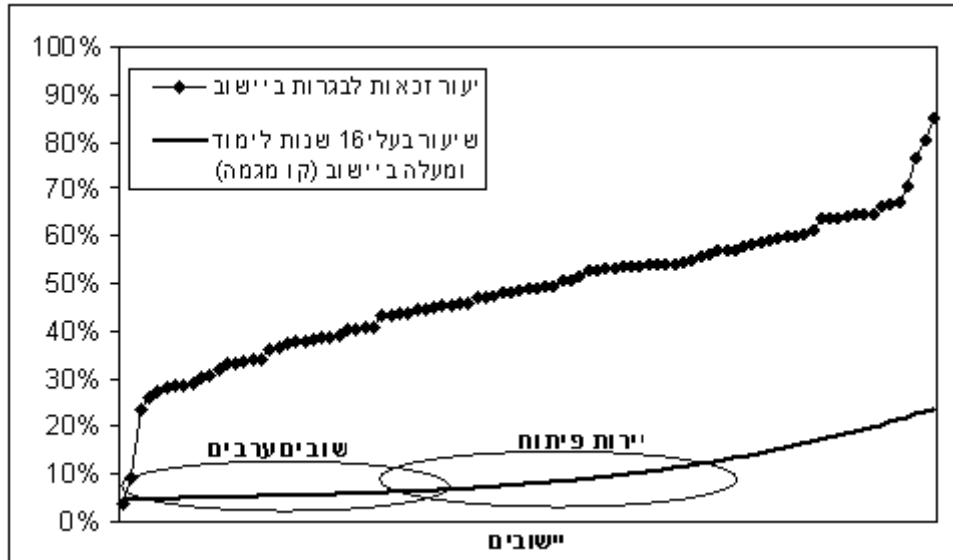
**הערות:**

1. השונות (הפיזור) של שיעורי הזכאות לתעודת בגרות ביישובים שבהם השכר הממוצע היישובי גבוה, נמוכה. בעוד שהשונות של שיעורי הזכאות לתעודת בגרות ביישובים שבהם השכר הממוצע היישובי גבוה, נמוכה.
  2. קו המגמה הוא פולינומיאלי מדרגה שלישית.
  3. הנתונים אינם כוללים את המועצות האזוריות.
- מקורות: שלמה סבירסקי ואלון אטקין, *זכאות לתעודת בגרות לפי יישוב 1999-2000*, מרכז אדוה, יוני 2001; אלון אטקין, *מקום מגורים ורמת שכר בישראל, 1993-2000*, מרכז אדוה, מרץ 2003.

## זכאות לתעודת בגרות והשכלה ממוצעת ביישוב

גם בתחום ההשכלה, מערכת החינוך אינה מצליחה לפרוץ את מעגל האי שוויון בחברה הישראלית. כפי שניתן לראות בתרשים 6 להלן, יש מתאם גבוה מאוד בין שיעור הזכאות לתעודת בגרות ביישוב ובין רמת ההשכלה הממוצעת ביישוב. ביישובים שבהם שיעור בעלי השכלה של 16 שנות לימוד ומעלה נמוך, גם שיעור הזכאות לתעודת בגרות בקרב בני/ות 17 נמוך; ואילו ביישובים שבהם שיעור בעלי השכלה של 16 שנות לימוד ומעלה גבוה, גם שיעור הזכאות לתעודת בגרות גבוה.

## תרשים 6. שיעור הזכאות לתעודת בגרות בקרב בני/ות 17 ביישוב, 2002 ושיעור בעלי/ות השכלה של 16 שנות לימוד ומעלה ביישוב, 1995



הערות:

1. הנתונים אינם כוללים את המועצות האזוריות.
  2. בעיגול השמאלי נמצא ריכוז גבוה של יישובים ערביים, ובעיגול הימני נמצא ריכוז גבוה של עיירות פיתוח.
  3. קו המגמה הוא פולינומיאלי מדרגה שלישית.
- מקורות: עיבוד של מרכז אדוה מתוך לוח 6, להלן; נתוני השכלה מתוך הלשכה המרכזית לסטטיסטיקה, הרשויות המקומיות בישראל 1998, נתונים פיסיים, לוח ד'.

הערה: אנו מתייחסים לנתון על השכלה יישובית ממוצעת של 16 שנות לימוד ומעלה כאל מסמן השכלה של ההורים, מתוך הנחה שמרבית בעלי השכלה שכזאת הם אכן מבוגרים; העובדה שנתוני ההשכלה הם משנת 1995 מחזקת את הפרשנות הזאת. ואולם יש לציין כי חלק מבעלי השכלה של 16 שנות לימוד ומעלה הם בוודאי אחים/ות בוגרים/ות של בני/ות 17 שניגשו לבחינות הבגרות בשנת 2002, או תושבים שאינם הורים לילדים.

## המשך לימודים גבוהים

הלשכה המרכזית לסטטיסטיקה עורכת מזה כעשור מעקב אחר בוגרי תיכון, כדי לבדוק כמה מהם ממשיכים בלימודים. להלן אנו משלבים את הנתונים של מעקב זה עם הנתונים שהצגנו במסמך זה, על שיעור הלומדים ביי"ב ועל שיעור הזכאים לתעודת בגרות, וזאת החל בשנת 1992, השנה שבה החל משרד החינוך לפרסם נתונים מפורטים על שיעור הזכאות לתעודת בגרות. הנתונים המוצגים להלן הם שיעורים מתוך כלל בני/ות 17.

לוח 4 מעלה כי רק 15% בקירוב מכלל בני/ות 17 בשנים 1992, 1993 ובשנת 1994 החלו ללמוד באוניברסיטה בתום 8 שנים לסיום התיכון. נתון זה כשלעצמו מלמד על הבדלים גדולים באיכות תעודת הבגרות, שכן האוניברסיטאות בוחרות לעצמן את בעלי/ות הציונים הטובים ביותר מקרב אלה שעמדו בדרישות הסף של המוסדות להשכלה גבוהה.

כעשרה אחוזים נוספים, לערך, החלו ללמוד במכללות אקדמיות ובמכללות להכשרת מורים; מעט למעלה משיעור של 5% נוספים החלו ללמוד באוניברסיטה הפתוחה, ועוד 6.5% עד 8.4% החלו ללמוד במוסדות חינוך על תיכוני (מקצועות עזר רפואיים, מנהל ופקידות וכיו"ב).

בסיכומו של דבר, המתחילים בלימודים במוסדות האקדמיים השונים מנו בערך 30% עד 32% מקבוצת הגיל, בכל אחת מן השנים 1992, 1993 ו-1994.

**לוח 4. שיעור המתחילים בלימודים אקדמיים ועל תיכוניים מקרב בני/ות 17  
בשנים 1992, 1993 ושנת 1994 -- 8 שנים לאחר סיום הלימודים**

	1992	1993	1994
שיעור הלומדים בי"ב מתוך כלל בני/ות 17	70.8%	71.3%	74.6%
17 הזכאים לתעודת בגרות מתוך כלל בני/ות שיעור	31.5%	32.5%	34.0%
שיעור המתחילים בלימודים באוניברסיטה	15.2%	15.4%	15.6%
שיעור המתחילים בלימודים במכללה אקדמית	4.8%	5.3%	5.6%
מורים שיעור המתחילים בלימודים במכללה להכשרת	4.8%	5.2%	5.3%
הפתוחה שיעור המתחילים בלימודים באוניברסיטה	5.3%	5.4%	5.9%
אקדמי ס"ה המתחילים בלימודים לקראת תואר	30.2%	31.3%	32.3%
תיכוני שיעור המתחילים בלימודים במוסדות חינוך על	6.5%	7.1%	8.4%

**מקורות:** עיבוד של מרכז אדוה מתוך נתונים על התחלת לימודים שנמסרו על ידי מר דוד מעגן מגף חינוך בלשכה המרכזית לסטטיסטיקה. הנתונים על זכאות לתעודת בגרות הם מתוך משרד החינוך, נתוני בחינות בגרות, שנים שונות.

## אי שוויון בין קבוצות שונות של בוגרי התיכון

המתחילים ללמוד במוסדות להשכלה גבוהה אינם מייצגים באופן שווה את הקבוצות השונות בחברה הישראלית. לוח 5 מציג נתונים על בוגרי תיכון בשנים 1992, 1993 ושנת 1994, שהתחילו ללמוד באוניברסיטאות, בתום 8 שנים לסיום התיכון.

השיעורים הגבוהים ביותר של התחלת לימודים באוניברסיטה נרשמו בקרב אשכנזים מדור ראשון או שני, בקרב תושבי יישובים הנמנים עם האשכול החברתי-כלכלי הגבוה ביותר ובקרב בוגרי המסלול העיוני בתיכון.

השיעורים הנמוכים ביותר של התחלת לימודים באוניברסיטה נרשמו בקרב בוגרי התיכונים המקצועי בתיכון, בקרב בני דתות אחרות – שמרביתם ערבים, ובקרב תושבי יישובים הנמנים עם האשכולות החברתיים-כלכליים הנמוכים ביותר.

**לוח 5. שיעור המתחילים בלימודים באוניברסיטה בקרב קבוצות שונות,**

**מקרב הלומדים בי"ב בשנת 1994 - 8 שנים לאחר סיום הלימודים**

<b>גברים</b>	16.8%
<b>נשים</b>	23.3%
<b>יהודים</b>	21.5%
<b>בני דתות אחרות</b>	11.5%
<b>יהודים ילידי אסיה או אפריקה, או ילידי ישראל שאביהם יליד אסיה או אפריקה</b>	16.3%
<b>יהודים ילידי אירופה או אמריקה, או ילידי ישראל שאביהם יליד אירופה או אמריקה</b>	30.3%
<b>בוגרי/ות הנתיב העיוני בתיכון</b>	27.5%
<b>בוגרי/ות הנתיב המקצועי בתיכון</b>	10.9%
<b>גרים ביישוב השייך לאשכול חברתי-כלכלי 1-2</b>	12.1%
<b>גרים ביישוב השייך לאשכול חברתי-כלכלי 3-4</b>	11.8%
<b>גרים ביישוב השייך לאשכול חברתי-כלכלי 5-6</b>	19.4%
<b>גרים ביישוב השייך לאשכול חברתי-כלכלי 7-8</b>	24.5%
<b>גרים ביישוב השייך לאשכול חברתי-כלכלי 9-10</b>	28.7%

מקור: נתונים שנמסרו על ידי מר דוד מעגן מגף חינוך בלשכה המרכזית לסטטיסטיקה.

## אודות הנתונים

הנתונים על תוצאות בחינות הבגרות לקוחים מהפרסום השנתי של משרד החינוך, נתוני בחינות בגרות.

חישוב שיעור הזכאים/ות לתעודת בגרות מתוך כלל גילאי 17 ביישוב הינו של מרכז אדוה. הלשכה המרכזית לסטטיסטיקה אינה מפרסמת נתונים על אוכלוסיית יישובים לפי שנת גיל, אלא לפי קבוצות הכוללת חמש שנות גיל. לפיכך, כדי להגיע למספר מקורב של בני/בנות 17, חילקנו את הנתון עבור קבוצת הגיל 15-19 בחמש. הנתונים על קבוצת הגיל 15-19 לקוחים מהפרסום הרשויות המקומיות בישראל, נתונים פיזיים, שנים 1996-1998, של הלשכה המרכזית לסטטיסטיקה. הנתונים לשנים 1999-2001 נמסרו ע"י הגבי יילה היינל מגף בינוי ורשויות מקומיות בלשכה המרכזית לסטטיסטיקה.

יצוין כי הנתון המתקבל הוא נתון מקורב בלבד, ולכן הוא מוצג בטור נפרד. החלטנו להשתמש בנתון למרות מגבלותיו, בגלל חשיבותו לפירוש נתוני ההצלחה בבחינות הבגרות בכל יישוב ויישוב: לצורך הערכה של מערכת חינוך יישובית, מספר הזכאים מכלל הנוער ביישוב חשוב לא פחות, ואולי אף יותר, ממספר הזכאים מתוך הלומדים ביי"ב.

אנו קוראים למשרד החינוך לפרסם את שיעור הזכאים לתעודת בגרות מתוך קבוצת הגיל בכל יישוב ויישוב - ולא רק בכלל האוכלוסייה הישראלית.

החלוקה למגזרים - יהודי, ערבי, בדואי בנגב ודרוזי - במקומות בהם היא קיימת, היא לפי הגדרות משרד החינוך.

"יישובים מבוססים" -- יישובים שנכללו באשכולות 8-10 של הלשכה המרכזית לסטטיסטיקה בשנת 1999 ושאוכלוסייתם גדולה ממספר של 10,000 תושבים.

רשימת עיירות פיתוח: אילת, אפקים, בית שאן, בית שמש, דימונה, חצור הגלילית, טבריה, יבנה, יקנעם עלית, ירוחם, כרמיאל, מגדל העמק, מעלות תרשיחא, מצפה רמון, נצרת עלית, נתיבות, עכו, עפולה, ערד, צפת, קרית גת, קרית מלאכי, קרית שמונה, שדרות, שלומי (הלשכה המרכזית לסטטיסטיקה, סקרי כוח אדם 1995, עמ' 36). היישובים חצור הגלילית, ירוחם, מצפה רמון ושלומי אינם כלולים ברשימת הזכאות לתעודת בגרות, בהיותם בני פחות ממספר של 10,000 תושבים.

## מקורות

- משרד החינוך, התרבות והספורט, המינהל הפדגוגי, אגף הבחינות. אפריל 1998. נתוני בחינות בגרות תשנ"ז (1997).
- משרד החינוך, התרבות והספורט, המינהל הפדגוגי, אגף הבחינות. אפריל 1999. נתוני בחינות בגרות תשנ"ח (1998).
- משרד החינוך, התרבות והספורט, המינהל הפדגוגי, אגף הבחינות. אפריל 2000. נתוני בחינות בגרות תשנ"ט (1999).
- משרד החינוך, התרבות והספורט, המינהל הפדגוגי, אגף הבחינות. אפריל 2001. נתוני בחינות בגרות תש"ס (2000).
- משרד החינוך, התרבות והספורט, המינהל הפדגוגי, אגף הבחינות. אפריל 2002. נתוני בחינות בגרות תשס"א (2001).
- משרד החינוך, התרבות והספורט, המינהל הפדגוגי, אגף הבחינות. יוני 2003. נתוני בחינות בגרות תשס"ב (2002).
- הלשכה המרכזית לסטטיסטיקה. 1996. הרשויות המקומיות בישראל, נתונים פיזיים. ירושלים. פרסום מס. 1021.
- הלשכה המרכזית לסטטיסטיקה. 1997. הרשויות המקומיות בישראל, נתונים פיזיים. ירושלים. פרסום מס. 1103.
- הלשכה המרכזית לסטטיסטיקה. 1997. נבחנים בבחינות בגרות ובבחינות גמר וזכאים לתעודה, תשנ"ד. ירושלים. פרסום מיוחד מס. 1045.
- הלשכה המרכזית לסטטיסטיקה. 1998. הרשויות המקומיות בישראל, נתונים פיזיים. ירושלים. פרסום מס. 1134.
- הלשכה המרכזית לסטטיסטיקה. אפיון רשויות מקומיות וסיווגן, 1999. מרס 2003. ירושלים. פרסום מס. 1197. נתונים שנמסרו מגף בינוי ורשויות מקומיות, הלשכה המרכזית לסטטיסטיקה.
- נתונים שנמסרו מגף חינוך, דוד מעגן, הלשכה המרכזית לסטטיסטיקה.
- המוסד לביטוח לאומי, ממוצעי שכר והכנסה לפי יישוב ולפי משתנים כלכליים שונים, 1999-2000, מאת ז'יק בנדלק, אוקטובר 2002.
- שלמה סבירסקי ואלון אטקין, זכאות לתעודת בגרות לפי יישוב 1999-2000, מרכז אדוה, יוני 2001.
- אלון אטקין, מקום מגורים ורמת שכר בישראל, 1993-2000, מרכז אדוה, מרץ 2003.

{הערות}

<sup>1</sup> משרד החינוך אינו מספק הסבר מניח את הדעת לתנודות חריפות אלה. בהתייחסו לנתוני 2001, ייחס המשרד את הירידה בשיעור הלומדים בי"ב באותה שנה לשינוי בבסיסי הנתונים המשמש לחישוב גודל השנתון (ר' משרד החינוך, נתוני בחינות בגרות תשס"א, עמ' 84) -- אך הוא לא הסביר את הירידה הגדולה במספר המוחלט של הלומדים בי"ב. באשר לגידול שנרשם בשנת 2002 בשיעור הלומדים בי"ב ובמספרם המוחלט, אין המשרד מציע הסבר כלשהו.



לוח 6:

## זכאות לבגרות לפי יישוב, 2002 - 2001

יישובים שמנו מעל 10,000 תושבים

שם היישוב	זכאים לבגרות הגרים ביישוב		זכאים כאחוז מהלומדים בי"ב		זכאים כאחוז מבני 17 ביישוב	
	2001	2002	2001	2002	2001	2002
אבו סנאן	77	79	61%	55%	36%	36%
אום אל-פחם	212	248	46%	47%	32%	37%
אור יהודה	223	234	56%	52%	46%	49%
אור עקיבא	109	131	53%	51%	42%	52%
אזור	74	78	51%	56%	47%	49%
אילת	237	247	46%	46%	43%	46%
אפקים	143	145	47%	42%	39%	37%
אריאל	109	155	52%	63%	43%	58%
אשדוד	1275	1526	63%	65%	48%	55%
אשקלון	869	914	66%	64%	54%	54%
באקה אל גרביה	121	166	45%	47%	33%	45%
שם היישוב	זכאים לבגרות הגרים ביישוב		זכאים כאחוז מהלומדים בי"ב		זכאים כאחוז מבני 17 ביישוב	
	2001	2002	2001	2002	2001	2002
באר שבע	1307	1433	53%	55%	46%	49%
בית שאן	178	178	58%	55%	59%	59%
בית שמש	227	284	53%	54%	38%	44%
ביתר עילית	17	5	55%	11%	15%	4%
בני ברק	323	291	42%	32%	11%	9%
בת ים	893	949	56%	57%	46%	51%
ג'דידה-מכר	110	122	61%	59%	39%	40%
גבעת זאב	127	122	61%	59%	58%	53%
גבעת שמואל	159	131	74%	66%	87%	64%
גבעתיים	341	375	70%	73%	71%	76%
שם היישוב	זכאים לבגרות הגרים ביישוב		זכאים כאחוז מהלומדים בי"ב		זכאים כאחוז מבני 17 ביישוב	
	2001	2002	2001	2002	2001	2002
גדרה	102	92	67%	59%	57%	48%
גני תקווה	135	130	68%	75%	71%	64%

דימונה	328	314	60%	57%	51%	50%
דלית אל-כרמל	85	72	38%	31%	34%	29%
הוד השרון	321	336	62%	59%	53%	54%
הרצליה	868	871	66%	69%	63%	65%
זכרון יעקב	132	138	68%	62%	58%	56%
חדרה	659	663	58%	57%	52%	51%
חולון	1317	1381	59%	58%	51%	54%
חיפה (יהודים) <sup>1</sup>	1983	2080	67%	69%	52%	54%
חיפה (ערבים)	164	177	58%	60%	א.ג.	א.ג.
<b>שם היישוב</b>	<b>זכאים לבגרות הגרים ביישוב</b>		<b>זכאים כאחוז מהלומדים בי"ב</b>		<b>זכאים כאחוז מבני 17 ביישוב</b>	
	<b>2001</b>	<b>2002</b>	<b>2001</b>	<b>2002</b>	<b>2001</b>	<b>2002</b>
טבריה	340	318	55%	52%	47%	43%
טייבה	165	155	47%	39%	33%	30%
טירה	123	115	59%	44%	35%	32%
טירת הכרמל	144	115	60%	49%	47%	38%
טמרה	164	167	55%	44%	39%	38%
יבנה	369	358	60%	58%	56%	54%
יהוד	183	172	52%	52%	53%	49%
יפיע	112	129	59%	61%	41%	45%
יקנעם עילית	105	112	56%	58%	53%	56%
ירכא	54	61	33%	31%	23%	26%
ירושלים (יהודים)	2808	2956	60%	59%	33%	34%
<b>שם היישוב</b>	<b>זכאים לבגרות הגרים ביישוב</b>		<b>זכאים כאחוז מהלומדים בי"ב</b>		<b>זכאים כאחוז מבני 17 ביישוב</b>	
	<b>2001</b>	<b>2002</b>	<b>2001</b>	<b>2002</b>	<b>2001</b>	<b>2002</b>
ירושלים (ערבים)	31	21	19%	11%	א.ג.	א.ג.
כפר כנא	104	88	64%	42%	35%	29%
כפר מנדא	65	79	37%	39%	24%	27%
כפר סבא	850	912	71%	72%	61%	64%
כפר קאסם	105	108	50%	52%	38%	38%
כפר קרע	115	111	55%	54%	46%	44%
כרמיאל	441	410	62%	60%	59%	54%
לוד (יהודים) <sup>1</sup>	381	378	53%	56%	42%	45%

לוד (ערבים)	61	83	50%	59%	א.ג.	א.ג.
מ.א. אשכול	109	99	61%	61%	68%	61%
<b>שם היישוב</b>	<b>זכאים לבגרות הגרים ביישוב</b>		<b>זכאים כאחוז מהלומדים ב"ב</b>		<b>זכאים כאחוז מבני 17 ביישוב</b>	
	<b>2001</b>	<b>2002</b>	<b>2001</b>	<b>2002</b>	<b>2001</b>	<b>2002</b>
מ.א. באר טוביה	123	165	55%	67%	43%	54%
מ.א. בקעת בית שאן	119	119	63%	64%	64%	63%
מ.א. גולן	154	158	67%	64%	59%	60%
מ.א. גזר	173	217	69%	74%	49%	61%
מ.א. דרום השרון	184	183	70%	64%	57%	55%
מ.א. הגלבוע	124	132	57%	60%	29%	30%
מ.א. הגליל העליון	119	191	58%	68%	51%	78%
מ.א. חבל מודיעין	138	143	65%	67%	36%	37%
מ.א. חוף הכרמל	96	120	65%	68%	22%	28%
מ.א. לב השרון	105	126	59%	67%	52%	59%
<b>שם היישוב</b>	<b>זכאים לבגרות הגרים ביישוב</b>		<b>זכאים כאחוז מהלומדים ב"ב</b>		<b>זכאים כאחוז מבני 17 ביישוב</b>	
	<b>2001</b>	<b>2002</b>	<b>2001</b>	<b>2002</b>	<b>2001</b>	<b>2002</b>
מ.א. מטה אשר	138	173	61%	70%	41%	55%
מ.א. מטה בנימין	270	295	72%	64%	60%	60%
מ.א. מטה יהודה	262	284	65%	65%	53%	55%
מ.א. משגב	170	176	80%	80%	54%	52%
מ.א. עמק הירדן	107	138	66%	66%	53%	66%
מ.א. עמק חפר	270	300	64%	68%	37%	40%
מ.א. עמק יזרעאל	305	320	72%	75%	55%	55%
מ.א. שומרון	155	168	61%	62%	57%	60%
מבשרת ציון	254	245	74%	75%	64%	60%
מגאר	135	132	51%	46%	34%	33%
<b>שם היישוב</b>	<b>זכאים לבגרות הגרים ביישוב</b>		<b>זכאים כאחוז מהלומדים ב"ב</b>		<b>זכאים כאחוז מבני 17 ביישוב</b>	
	<b>2001</b>	<b>2002</b>	<b>2001</b>	<b>2002</b>	<b>2001</b>	<b>2002</b>
מג'ד אל כרום	51	65	42%	48%	24%	31%
מגדל העמק	190	198	51%	53%	44%	46%
מודיעין	142	180	64%	71%	56%	60%
מכבים רעות	249	247	83%	85%	85%	80%

מעלה אדומים	295	299	66%	63%	62%	60%
מעלה עירון	55	84	46%	56%	31%	45%
מעלות-תרשיחא	116	147	53%	58%	33%	39%
נהריה	316	341	56%	54%	51%	54%
נס ציונה	247	264	61%	64%	57%	61%
נצרת	494	478	55%	49%	47%	45%
נצרת עילית	300	315	55%	57%	45%	47%

שם היישוב	זכאים לבגרות הגרים ביישוב		זכאים כאחוז מהלומדים ב"ב		זכאים כאחוז מבני 17 ביישוב	
	2001	2002	2001	2002	2001	2002
נשר	170	184	67%	65%	61%	67%
נתיבות	135	164	49%	52%	40%	47%
נתניה	1259	1388	56%	57%	48%	53%
סח'נין	131	141	43%	46%	31%	33%
עכו (יהודים) <sup>1</sup>	262	272	47%	51%	37%	38%
עכו (ערבים)	66	68	46%	43%	א.ג.	א.ג.
עפולה	312	350	51%	53%	43%	47%
עראבה	95	78	39%	36%	29%	23%
ערד	188	158	56%	48%	45%	38%
ערערה	110	99	57%	54%	45%	40%
פרדס חנה - כרכור	219	226	47%	55%	40%	41%
פתח תקוה	1466	1545	62%	61%	55%	57%
צפת	171	195	49%	62%	40%	43%
קלנסווה	106	87	48%	40%	37%	29%

שם היישוב	זכאים לבגרות הגרים ביישוב		זכאים כאחוז מהלומדים ב"ב		זכאים כאחוז מבני 17 ביישוב	
	2001	2002	2001	2002	2001	2002
קרית אונו	201	233	60%	70%	61%	71%
קרית אתא	392	441	52%	58%	48%	54%
קרית ביאליק	352	388	59%	62%	58%	67%
קרית גת	421	490	57%	59%	48%	57%
קרית טבעון	143	169	65%	73%	72%	85%
קרית ים	305	305	54%	52%	48%	49%
קרית מוצקין	379	342	65%	57%	60%	55%

קרית מלאכי	199	199	53%	48%	51%	53%
קרית שמונה	174	210	49%	58%	47%	57%
ראש העין	272	305	59%	58%	57%	60%
ראשון לציון	2099	2106	64%	63%	60%	59%
שם היישוב	זכאים לבגרות הגרים ביישוב		זכאים כאחוז מהלומדים ב"ב		זכאים כאחוז מבני 17 ביישוב	
	2001	2002	2001	2002	2001	2002
רהט	218	178	54%	45%	36%	28%
רחובות	878	956	61%	61%	56%	60%
ריינה	78	87	51%	50%	32%	34%
רמלה (יהודים) <sup>1</sup>	331	390	44%	47%	36%	41%
רמלה (ערבים)	57	53	54%	50%	א.נ.	א.נ.
רמת גן	961	972	69%	66%	63%	65%
רמת השרון	378	409	67%	73%	59%	65%
רעננה	836	842	69%	71%	67%	67%
שדרות	150	156	55%	50%	45%	46%
שהם	125	145	71%	79%	64%	64%
שפרעם	204	176	58%	47%	40%	34%
ת"א-יפו (יהודים) <sup>1</sup>	2151	2224	64%	65%	56%	58%
תל אביב-יפו (ערבים)	57	69	61%	57%	א.נ.	א.נ.

1. הנתונים לגבי מספר הזכאים ולגבי שיעור הזכאים מתוך הלומדים ב"ב הם נפרדים ליהודים ולערבים ביישוב; הנתון לגבי שיעור הזכאים מתוך בני/ות 17 ביישוב מתייחס למספר המאוחד של הזכאים היהודים והערבים ביישוב.

**מקורות:** עיבוד של מרכז אדוה מתוך משרד החינוך, התרבות והספורט, המינהל הפדגוגי, אגף הבחינות, נתוני בחינות בגרות, שנים שונות; ונתונים שנמסרו על ידי הגב' יילה היינל מן הלשכה המרכזית לסטטיסטיקה.

מרכז אדוה, ת.ד. 36529, תל-אביב 61364, טל. 03-5608871, פקס. 03-5602205

Fax. 03-5602205, Adva Center, POB 36529, Tel Aviv 61364, Tel. 03-5608871

e-mail: [advainfo@bezeqint.net](mailto:advainfo@bezeqint.net)