



תמונת מצב חברתית



2000



ד"ר שלמה סבירסקי
אתי קונור

תוכן העניינים

5	צמיחה כלכלית: בישראל ובעולם
6	צמיחה כלכלית ואי-שוויון: הצמיחה היטיבה בעיקר עם העשירונים העליונים
7	צמיחה כלכלית ואי-שוויון: העשירונים העליונים הגדילו את חלקם בעוגת ההכנסות
8	אי-שוויון: לפי עדה ולאום
9	אי-שוויון: גברים ונשים
10	אי-שוויון: הקפיצה בהכנסות של המנהלים הבכירים
11	אי-שוויון: הממשלה רוצה להיטיב עוד עם העשירונים העליונים
12	אי-שוויון: מדיניות ההטבות למעסיקים
13	אי-שוויון: פועלי ישראל מתרחקים מפועלי אירופה
14	אי-שוויון: רוב הישראלים משתכרים פחות מהשכר הממוצע
15	אי-שוויון: שליש משתכרים ברמה של קו העוני
16	אי-שוויון: מפת האבטלה
17	מי יחלץ אותנו מהבוץ: הוויכוח על תפקיד המדינה ועל חלקו של המגזר העסקי
19	מערכת החינוך: רוב הנוער הישראלי אינו זוכה בתעודת בגרות
20	מערכת החינוך: אי-שוויון חריף בלימודים אקדמיים
21	מערכת החינוך: מי מגיע ללימודים אקדמיים
22	מערכת הבריאות: שחיקה במימון הציבורי ועלייה בתשלומי חולים
23	מערכת הבריאות: היתרון של העשירון העליון גדל
24	מערכת הסיוע הממשלתי לדיור: שחיקה מתמשכת במשכנתאות
25	פנסיה: אי-שוויון מלווה את הישראלים גם בגיל זיקנה

תמונה מצב חברתית 2000 מציגה מגמות חברתיות

וכלכליות מרכזיות בשני העשורים האחרונים.

לאחר תקופה של צמיחה במחצית הראשונה של שנות ה-90, באה תקופה של מיתון ולאחריה, בשנה-שנתיים האחרונות, ניצנים של צמיחה מחודשת, המאוימת על ידי העימות בין ישראל לרשות הפלסטינית.

תקופות הצמיחה היטיבו עם העשירונים הגבוהים. לעומת זאת, חלקם של שמונת העשירונים הנמוכים בעוגת ההכנסות ירד. לצד עלייה בשכר של שכבה דקה של ישראלים, נרשם גידול בשיעור הישראלים שאינם יכולים להתקיים מהכנסתם מעבודה.

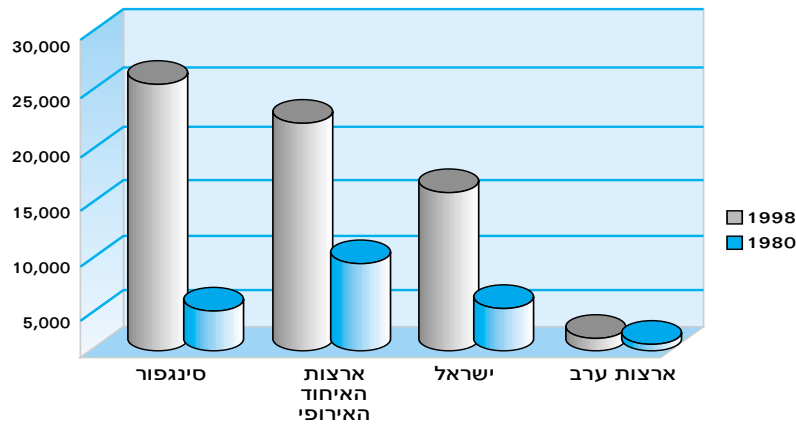
התקופה בה אנו דנים מצטיינת בתפנית במדיניות הכלכלית והחברתית בישראל. בעוד שעד שנות ה-80 נתפסה המדינה ככוח המניע העיקרי של הפיתוח הכלכלי והחברתי, הרי שכיום השתלטה תפיסה של "מדינה קטנה", לפיה על המדינה לצמצם את פעילותה ולהעביר את הגה הפיתוח למגזר העסקי. התפיסה החדשה עומדת מאחורי הצמצום התקציבי של השנים האחרונות, ומאיימת, בין השאר, על יכולתן של מערכות החינוך, הבריאות, השיכון וקצבאות הביטוח הלאומי להעניק שירות שווה ואיכותי לכל אזרח ואזרחית בישראל.

צמיחה כלכלית: בישראל ובעולם

המשק הישראלי צמח מאוד, בייחוד בעשור האחרון. הממד המקובל לצמיחה הוא העלייה בתמ"ג (תוצר מקומי גולמי) לנפש; דהיינו, סך הסחורות והשירותים שנוצרו במהלך שנה נתונה בתחומי המדינה, מחולק במספר התושבים. ב-1980 היה התמ"ג לנפש בישראל 5,585 דולר; ב-1998 הוא עמד על 16,754 דולר. התמ"ג לנפש של ישראל מציב אותה בקבוצת הארצות המפותחות. עם זאת, התמ"ג לנפש בישראל עדיין נמוך בהשוואה לארצות האיחוד האירופי, אליהן אנו שואפים להידמות. הצמיחה בישראל מרשימה מאוד בהשוואה לשכנותיה, מצרים, סוריה וירדן, אך יש ארצות כדוגמת סינגפור שצמיחתן היתה גדולה הרבה יותר.

תמ"ג לנפש, בישראל ובעולם, 1980 – 1998

בדולרים



סינגפור	ארצות האיחוד האירופי	ישראל	ארצות ערב	
5,095	9,381	5,585	771	1980
26,368	22,184	16,754	1,322	1998

הערה: ארצות ערב - מצרים, ירדן וסוריה.

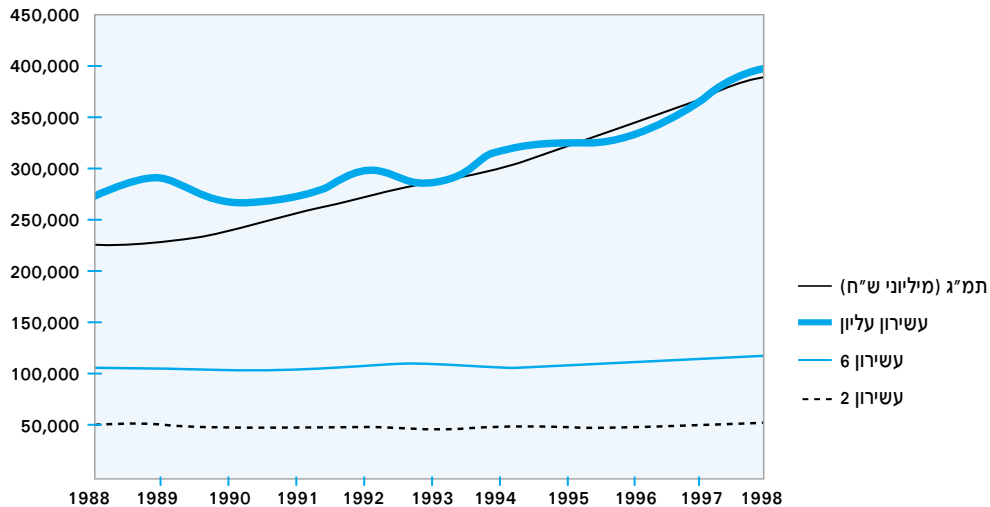
מקור: The World Bank, *World Development Indicators*, 2000, Tables 2.1, 4.2.

צמיחה כלכלית ואי-שוויון: הצמיחה היטיבה בעיקר עם העשירונים העליונים

צמיחה היא דבר טוב. אך צמיחה כשלעצמה אינה מבטיחה שכולם ייהנו מן הטוב במידה שווה. בישראל, פירות הצמיחה של העשור האחרון התחלקו באופן לא שוויוני: ההכנסות של העשירון העליון עלו בקו מקביל לקו הצמיחה, בעוד שההכנסות של העשירונים האמצעיים והנמוכים השתנו אך במעט.

תמ"ג והכנסה למשק-בית (בחישוב שנתי), 1988 – 1998

מחירי 1999



מקורות:

הלמ"ס, שנתון סטטיסטי לישראל 2000, לוח 6.1 ו-6.2. הלמ"ס, שנתון סטטיסטי לישראל 1990 - 1993, לוח 11.5. הלמ"ס, שנתון סטטיסטי לישראל 1994, לוח 11.13. הלמ"ס, שנתון סטטיסטי לישראל 1995, לוח 11.9. הלמ"ס, שנתון סטטיסטי לישראל 1997, לוח 11.3. הלמ"ס, שנתון סטטיסטי לישראל 1998, לוח 11.3. הלמ"ס, סקר הכנסות 1997 - 1998, לוח 5.

הערות:

1. ההכנסה למשק-בית היא הכנסה שנתית ברוטו למשק-בית.
2. יש לשים לב לכך שהתמ"ג נמדד במיליוני ש"ח, בעוד שההכנסה למשק-בית נמדדת בש"ח. בלוח, קו התמ"ג וקו ההכנסה של העשירון העליון חופפים, אך התמ"ג אינו זהה להכנסת העשירון העליון, שכן מדובר ביחידות מדידה שונות.
3. בדרך-כלל נוהגים להציג את העלייה בתוצר הגולמי לנפש, ולא את התוצר הכללי (כך עשינו גם אנו, בעמוד הקודם). כאן בחרנו להציג את התוצר הכללי, כדי להמחיש את החפיפה שבין הצמיחה של המשק ובין הגידול בעושר של העשירון העליון.

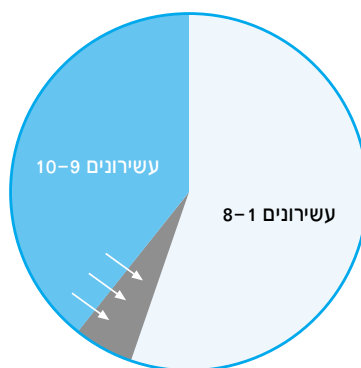


צמיחה כלכלית ואי-שוויון: העשירונים העליונים הגדילו את חלקם בעוגת ההכנסות

בשנת 1988, העשירון העליון קיבל פי 8.6 מן העשירון התחתון; בשנת 1998, העשירון העליון קיבל פי 11.8 מן העשירון התחתון. שני העשירונים העליונים הגדילו את חלקם בעוגת ההכנסות; חלקם בעוגה של שאר העשירונים קטן.

עוגת ההכנסות, 1988 – 1998:

חלקם של שני העשירונים העליונים עולה, חלקם של שאר העשירונים יורד



חלקו של כל עשירון בעוגת ההכנסות, 1988 – 1998

הכנסה ממוצעת לעשירון, 1998	מחירי 1999, בש"ח	שינוי	1998	1988	עשירון
33,060		4.4%	28.0%	23.6%	10
19,272		0.6%	16.3%	15.7%	9
14,827		-0.2%	12.6%	12.7%	8
12,158		-0.5%	10.3%	10.8%	7
10,136		-0.8%	8.6%	9.4%	6
8,457		-0.8%	7.2%	8.0%	5
7,082		-0.9%	6.0%	6.9%	4
5,800		-0.8%	4.9%	5.7%	3
4,514		-0.7%	3.8%	4.5%	2
2,793		-0.4%	2.4%	2.8%	1

הערה:

- נתוני העשירונים חושבו על פי הכנסתם החודשית הממוצעת ברוטו של משקי בית שבראשם עומד שכיר.
 - הכנסה כספית ברוטו למשק בית – כל ההכנסות הכספיות השוטפות ברוטו של משק הבית, לפני תשלומי החובה.
- מקורות:** הלמ"ס, שנתון סטטיסטי לישראל 1990 - 1993, לוח 11.5. הלמ"ס, שנתון סטטיסטי לישראל 1994, לוח 11.13. הלמ"ס, שנתון סטטיסטי לישראל 1995, לוח 11.9. הלמ"ס, שנתון סטטיסטי לישראל 1997, לוח 11.3. הלמ"ס, שנתון סטטיסטי לישראל 1998, לוח 11.3. הלמ"ס, סקר הכנסות 1997 - 1998, לוח 5.

אי-שוויון: לפי עדה ולאום

אי-השוויון בין ישראלים בני מוצא שונה עמוק ומושרש.

הכנסותיהם של ערבים אזרחי ישראל הן הנמוכות ביותר, והן כמעט ולא עלו בעשור האחרון; למעשה, הן אף ירדו מעט, באופן יחסי, בשנים 1995 – 1998;
הכנסותיהם של יהודים מזרחים מעט גבוהות יותר; הן עלו בעשור האחרון, אך הפער בינן ובין הכנסותיהם של אשכנזים נשאר קבוע;
הכנסותיהם של יהודים אשכנזים הן הגבוהות ביותר, מעל אלה של שתי הקבוצות האחרות.

ב-1998, שכיר אשכנזי השתכר פי 1.5 משכיר מזרחי ופי 2 משכיר ערבי.

הכנסה חודשית משכר וממשכורת של שכיר עירוני: 1988 – 1998: אשכנזים, מזרחים, ערבים

הבסיס: שכירים – סך הכל = 100

שנה	שכירים סך הכל	ילידי ישראל לאב יליד אירופה או אמריקה	ילידי ישראל לאב יליד אסיה או אפריקה	ערבים ואחרים
1988	100	128	82	73
1989	100	123	80	73
1990	100	125	81	75
1991	100	125	85	77
1992	100	127	84	74
1993	100	129	89	75
1994	100	132	87	76
1995	100	140	89	72
1996	100	146	92	72
1997	100	137	91	72
1998	100	139	94	71

הערות:

1. שכיר - כל נסקר/ת שהייתה לו הכנסה כלשהי משכר ומשכורת ב-3 החודשים שלפני ביקור הפוקד.

2. הכנסה משכר וממשכורת - הכנסות משכר עבודה של פרטים שכירים.

מקורות: הלמ"ס, סקר הכנסות 1996, עמ' 44; הכנסות שכירים - פרטים 1992-1993, עמ' ט"ז. הלמ"ס, סקר הכנסות 1997 - 1998, עמ' 60.

אי-שוויון: גברים ונשים

אי-השוויון בין גברים ונשים בישראל עמוק ומושרש גם הוא.

השכר של נשים לחודש עבודה עמד ב-1998, בממוצע, על 61% משכר הגברים;

השכר של נשים לשעת עבודה עמד ב-1998, בממוצע, על 83% משכר הגברים.

שכר נשים וגברים, לחודש ולשעה, 1993 ו-1998

בש"ח, במחירי 1999 (ממוצע שנתי)

שנה	מין	שכר בש"ח	שכר הנשים כ- % משכר הגברים
לחודש	גברים	6,161	
	נשים	3,581	58%
1998	גברים	7,457	
	נשים	4,578	61%
לשעה	גברים	32.8	
	נשים	26.3	80%
1998	גברים	38.8	
	נשים	32.2	83%

הלוח מציג את הבדלי השכר בין גברים לנשים לפי חודש ולפי שעה. נשים רבות עובדות במשרה חלקית, דבר המסביר חלק מן ההפרש הגבוה (39%) בשכר לפי חודש בינו ובין הגברים. נתוני השכר לפי שעה מראים כי גם כאשר יחידת זמן העבודה זהה, עדיין יש הפרש של 17% בין שכר של גברים ושכר של נשים.

הערה:

הכנסה ברוטו לחודש - הכנסה כספית ברוטו היא הכנסה מכל מקומות העבודה שבהם הועסק/ה הנסקר/ת בשלושה החודשים האחרונים, כולל שעות נוספות.

הכנסה ברוטו לשעה - חלוקת ההכנסה התלת-חודשית בסך שעות העבודה בשלושת החודשים (ר' הלמ"ס, סקר הכנסות 1996, עמ' 46).

מקורות:

הלמ"ס, הכנסות שכירים פרטים 1992 - 1993 (פרסום 1000) לוח 1.
הלמ"ס, סקר הכנסות 1997 - 1998, חלק ב' לוח 1.

אי-שוויון: הקפיצה בהכנסות המנהלים הבכירים

חלקם של העשירונים העליונים בעוגת ההכנסות גדל, בין השאר, כתוצאה מזינוק חד כלפי מעלה בהכנסות של שכבת המנהלים במגזר העסקי.

עלות השכר הממוצעת של המנהלים הבכירים ב-530 החברות הנסחרות בבורסה הגיעה ב-1999 ל-1.4 מיליון ש"ח בשנה, או 116 אלף ש"ח בחודש.

זוהי עלייה ריאלית של 6% לעומת 1998, ושל כ-36% לעומת 1995.

עלות השכר השנתית הממוצעת של מנהל בחברה הכלולה ברשימת "תל-אביב 100" (100 החברות הגדולות בבורסה) הגיעה ב-1999 ל-3.16 מיליון ש"ח, או 263 אלף ש"ח בחודש. בנוסף על השכר, מנהל חברה הנסחרת ברשימת "תל-אביב 100" מחזיק בממוצע אופציות בשווי של 10.2 מיליון ש"ח. חבילת התגמול למנהל בכיר מגיעה, אם כן, לכ-13.4 מיליון ש"ח בשנה.

עלות השכר של המנהלים הבכירים ברשימת "תל אביב 100" בשנת 1998, הייתה גבוהה יותר מאשר באנגליה, יפאן וגרמניה.

עלות שכר שנתית של מנהלים בכירים בישראל ובארצות נבחרות, 1998

ישראל – "תל-אביב 100"	680,000 דולר
אנגליה	645,000 דולר
יפאן	420,000 דולר
גרמניה	398,000 דולר

בהשוואה לשכר הממוצע במשק ולשכר המינימום, עלות השכר של המנהלים הבכירים בחברות הבורסאיות קפצה כלפי מעלה בתוך זמן קצר:

ב-1994, עלות שכר המנהלים היתה גבוהה מהשכר הממוצע במשק פי 13; ב-1999 – פי 22.
ב-1994, עלות השכר של המנהלים הבכירים היתה גבוהה משכר המינימום פי 30; ב-1999 – פי 50.

עלות שכר המנהלים הבכירים בהשוואה לשכר הממוצע במשק ולשכר המינימום,

1999 – 1994

1999	1994
פי 50 משכר המינימום	פי 30 משכר המינימום
פי 22 מהשכר הממוצע	פי 13 מהשכר הממוצע

חברה המונפקת בבורסה נדרשת על פי חוק לפרסם את עלות השכר של חמשת העובדים הבכירים בה. החוק אינו מחייב לפרסם את שמות הבכירים, רק את שכרם.
עתון גלובס (19.4.99; 19.4.00) פירסם את הנתונים שבעמוד זה על-פי תשקיפי החברות הבורסאיות.



אי-שוויון: הממשלה רוצה להיטיב עוד עם העשירונים העליונים

חלקם של העשירונים העליונים בעוגת ההכנסות בישראל מצוי בעלייה. במקביל, גוברים באחרונה הלחצים לרפורמה במס, שתקטין את שיעורי המס שעשירונים אלה משלמים. שתי ועדות ממשלתיות, ועדת נאמן וועדת בן-בסט, המליצו על הורדת המס השולי, בעיקר בדרגות השכר הגבוהות.

במשרד האוצר ובקרב המעסיקים הגדולים יש הטוענים כי נטל המס בישראל גבוה. האמת היא שיש ארצות רבות שבהן בעלי שכר גבוה נדרשים לשלם חלק גדול יותר משכרם, בצורת מסים, לטובת הכלל.

בישראל, שיעור המס השולי הגבוה ביותר עומד על 50%. בארצות הבאות, שיעור המס השולי המירבי היה גבוה יותר (ב-1999): איטליה (50.25%), צרפת (59%), בלגיה (55%), שוודיה (56%), גרמניה (56%), הולנד (60%), דנמרק (59%) (מינהל הכנסות המדינה, דו"ח שנתי 1999, עמ' 217).

לא זו בלבד, אלא שבישראל העשירים פטורים ממסים שונים הנהוגים בארצות אחרות, ובראשם מס על רווחי הון ומס ירושה.

אי-שוויון: מדיניות ההטבות למעסיקים

ממשלות ישראל מיטיבות עם השכבה המבוססת לא רק במישור האישי, אלא גם במישור העסקי: המעסיקים משלמים כיום פחות מסים מבעבר. למשל, מס חברות, שהוא מס ההכנסה המוטל על חברות, ירד מ-61% ב-1986 ל-36% ב-1996. מדובר במס שהכניס ב-1999 לקופת המדינה כ-13 מיליארד ש"ח – כ-10% מסך הכנסות המדינה ממסים.

תשלומי מעסיקים בישראל, 1986 – 2000

באחוזים

1996/2000	1995	1994	1993	1992	1991	1990	1989	1988	1987	1986	
36	37	38	39	40	41	43.5	45	45	45	61	% מס חברות על רווחים לא מחולקים
4.93	4.93	7.35	7.35	7.35	7.35	9.35	10.85	10.85	10.85	15.65	% דמי ביטוח לאומי – המעסיק
0	0	0	0	0	3	4	4	4	4	7	% מס מעסיקים מגזר פרטי

מקור: דו"ח מינהל הכנסות המדינה, שנים שונות.

האוצר מתאר את הורדת מס החברות בעשור האחרון ככורח המציאות, לאור העובדה שמס זה ירד במדינות איתן ישראל סוחרת. בפועל, במשך כל אותה תקופה היו מדינות שבהן שיעור מס החברות היה גבוה מאשר בישראל: למשל, גרמניה, קנדה, יפאן, איטליה וצרפת.

יתרה מזאת, חלק מהמדינות שהורידו את מס החברות בעבר, שבו והעלו אותו לאחורונה: ארצות-הברית (מ-34% ל-35%), איטליה (מ-36% ל-37%), קנדה (מ-33% ל-46.1%) (מינהל הכנסות המדינה 1999, עמ' 218).

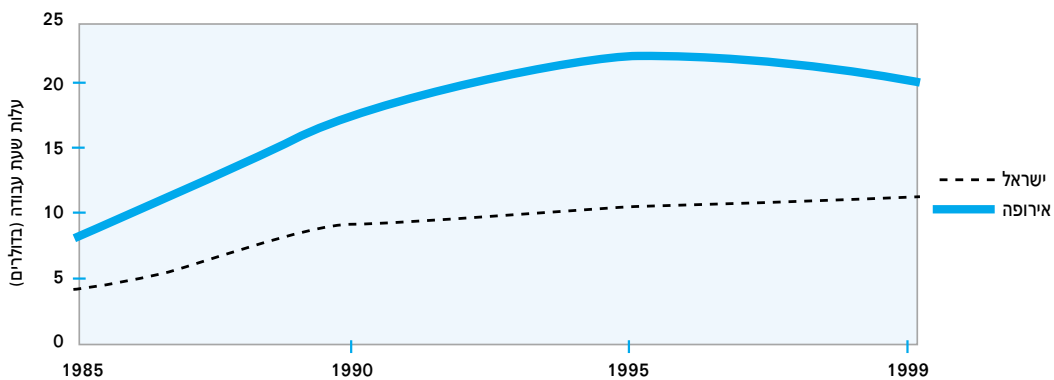
רמת ההשתתפות של תעשיין ישראלי במימון הביטוח הלאומי והוצאות רווחה אחרות של עובדיו נמוכה בהשוואה בינלאומית: פחות מאשר בארצות כדוגמת הולנד, גרמניה, בלגיה, שוודיה וארצות הברית (U.S. Department of Labor, Bureau of Labor Statistics, September 1998).

יתרה מזאת, רמת ההשתתפות של המעסיקים במימון הביטוח הלאומי של העובדים מצוייה בירידה: ב-1989, שילמו מעסיקים בענף התעשייה עבור "הוצאות עבודה נוספות" (ביטוח לאומי, קרנות תגמולים וכיו"ב) סכום השווה ל-23.9% משכר העובד/ת; ב-1999 ירד השיעור ל-19% (הלמ"ס, מדדי תעשייה, שנים שונות).

אי-שוויון: פועלי ישראל מתרחקים מפועלי אירופה

בעוד שהבכירים בישראל
משתכרים ברמה אירופית, ואף
יותר מכך, פועלי ישראל
התרחקו מאירופה.

עלות העסקת פועל ייצור לשעה, בדולרים, בישראל ובאירופה, 1985 – 1999



מקור: U.S. Bureau of Labor Statistics, October 2000

אי-שוויון: רוב הישראלים משתכרים פחות מהשכר הממוצע

כאשר מדברים על השכר הממוצע במשק, התחושה היא שמדברים על השכר שרוב הישראלים מקבלים. למעשה, השכר הממוצע במשק הוא ממוצע של כל ההכנסות, גם הגבוהות מאוד וגם הנמוכות מאוד. רוב הישראלים משתכרים פחות מן השכר הממוצע: ב-1997, 67.7% מהישראלים השתכרו שכר ממוצע ומטה; 57% קיבלו פחות מ-75% מהשכר הממוצע. בינואר 2000, השכר הממוצע עמד על 6,347 ש"ח לחודש. בינואר 1997 הוא עמד על 5,044 ש"ח.

השכר של השכירים בישראל (בממוצע לשנה) יחסית לשכר הממוצע במשק,

1997 – 1993

באחוזים

שכירים המקבלים עד שכר מינימום	שכירים המקבלים עד חצי מהשכר הממוצע	שכירים המקבלים עד 75% מהשכר הממוצע	שכירים המקבלים עד השכר הממוצע	ס"ה השכירים המקבלים שכר ממוצע ומטה	שכירים המקבלים פעמיים השכר הממוצע	שכירים המקבלים פי שלוש ויותר מן השכר הממוצע	
33.5	10.5	16.4	11.6	72.0%	19.1	8.9	1993
38.4	10.9	15.2	10.2	74.7%	17.0	8.3	1995
33.7	8.2	15.0	10.8	67.7%	20.4	11.8	1997

מקורות: ז"ק בנדלק, ממוצעי שכר והכנסה לפי יישוב ולפי משתנים כלכליים שונים, 1996 - 1997. המוסד לביטוח לאומי, פרסום 164, ינואר 2000, לוח 9; ז"ק בנדלק, ממוצעי שכר והכנסה לפי יישוב ולפי משתנים כלכליים שונים, 1996-1995. המוסד לביטוח לאומי, פרסום 154, אפריל 1999, לוח 9; ממוצעי שכר והכנסה והתפלגותם לפי משתנים כלכליים שונים, 1992-1993. המוסד לביטוח לאומי, סקר מס. 135, מרס 1996, לוח 8.



אי-שוויון: שלישי משתכרים ברמה של קו העוני

עבור מספר גדל והולך של ישראלים, שוק העבודה אינו מבטיח עוד רמת חיים מינימלית. בשני העשורים האחרונים גדל מספר הישראלים שהכנסתם מעבודה מציבה אותם בקו העוני או מתחתיו.

בין השנים 1979 ו-1998, שיעור המשפחות העניות לפי הכנסתן (לפני קבלת קצבאות הביטוח הלאומי ותשלומי החובה), גדל מ-27.9% ל-34.1%; שיעור הנפשות העניות לפי הכנסתן גדל מ-23.8% ל-32.9%; שיעור הילדים העניים לפי הכנסת הוריהם גדל מ-23.1% ל-38.2%.

תחולת העוני בקרב משפחות, נפשות וילדים, לפני תשלומי קצבאות הביטוח הלאומי ומיסים ישירים, 1979-1998

(באחוזים)

שנה	משפחות (%)	נפשות (%)	ילדים (%)
1979	27.9	23.8	23.1
1980	28.1	24.2	23.4
1981	28.8	24.1	22.2
1982	29.8	25.0	24.1
1983	29.5	24.0	21.7
1984	30.7	25.6	23.5
1985	31.3	26.3	24.3
1988	32.6	28.0	27.9
1989	33.0	28.0	27.8
1990	34.3	30.4	31.4
1991	35.1	31.2	30.9
1992	34.7	31.4	32.6
1993	34.6	31.2	33.0
1994	34.2	31.3	34.5
1995	33.8	31.1	35.2
1996	34.3	30.3	33.4
1997	33.2	31.4	35.5
1998	34.1	32.9	38.2

מקור: המוסד לביטוח לאומי, סקירה שנתית, שנים שונות.

קו העוני בישראל מוגדר כהכנסה בגובה של 50% מהשכר החציוני - זה שמחצית האוכלוסייה מקבלת פחות ממנו ומחצית האוכלוסייה מקבלת יותר ממנו.

בקרב השכירים בישראל, שיעור המשפחות העניות לפי הכנסתן גדל מ-21.0% ב-1989 ל-32.1% ב-1998 (המוסד לביטוח לאומי, סקירה שנתית, שנים שונות).

אי-שוויון: מפת האבטלה

הקפאון בצמיחה במחצית השנייה של שנות ה-90, והעובדה שהצמיחה בשנה-שנתיים האחרונות התמקדה במספר ענפים מצומצם, גרמו לעלייה באבטלה.

האבטלה פוגעת בעיקר בחלקים היותר חלשים של האוכלוסייה בישראל. האבטלה גבוהה ביישובים ערביים יותר מאשר ביישובים יהודיים, בעיירות פיתוח יותר מאשר ביישובים מבוססים, בקרב נשים יותר מאשר בקרב גברים – ובקרב נשים ערביות יותר מאשר בקרב נשים יהודיות. האבטלה פוגעת באלה שמערכת החינוך לא העניקה להם השכלה ראוייה. היא פוגעת גם בצעירים שעדיין לא הספיקו לקנות אחיזה בשוק העבודה.

הלוח שלהלן מציג נתונים מחודש יולי 2000 על דורשי עבודה, לפי יישוב, כפי שנמסרו לנו על ידי שירות התעסוקה. דורשי עבודה הם מי שפנו ללשכות עבודה של שירות התעסוקה. רבים לא פונים – אם מפני שאין בקרבם לשכת עבודה, אם מפני שפניהם הושבו ריקם פעמים רבות, אם מפני שהם מעריכים כי אין להם סיכויים למצוא עבודה ואם מסיבות אחרות. לכן, מספר המובטלים בפועל גבוה ממספר דורשי עבודה. הלשכה המרכזית לסטטיסטיקה מפרסמת נתונים על בלתי מועסקים, נתונים המעניקים תמונה מדויקת יותר של היקף האבטלה. בחרנו להציג את הנתונים על דורשי העבודה, מכיון שהם מתפרסמים לפי יישוב, ועל כן הם מאפשרים לראות את ההבדלים בין יישובים ערביים ליישובים יהודיים כמו גם הבדלים פנים-יהודיים, בין עיירות פיתוח לבין יישובים מבוססים.

שיעור דורשי עבודה לפי יישוב, יולי 2000

באחוזים לפי סדר יורד

שם היישוב	שיעור האבטלה ב-%	טובה - זנגריה	10.7	צורן	7.3	בית שמש	5.1	אלקנה	2.9
ממוצע ארצי	5.5	אור עקיבא	10.5	ראמה	7.3	קרית שמונה	5.0	חולון	2.9
עילוט	22.4	ג'ת	10.5	יבנה	7.2	מזכרת בתיה	4.9	רמת גן	2.9
לקיה	20.8	עכו	10.5	ירכא	7.1	באר יעקב	4.8	שוהם	2.9
כפר מנדא	19.8	בענה	10.0	קלנסווה	7.1	ראש העין	4.7	גבעת זאב	2.8
חורה	18.8	ירוחם	10.0	טבריה	7.0	תל מונד	4.6	כפר סבא	2.7
תל שבע	17.8	מצפה רמון	10.0	כעביה - טבאש	7.0	בית דגן	4.3	הרצליה	2.4
ערוער	17.6	כפר יאסיף	9.8	גדרה	6.9	שערי תקווה	4.3	רעננה	2.4
בועיינה - נוג'ידאת	17.4	קרית מלאכי	9.8	חרפיש	6.9	בני ברק	4.0	גבעתיים	2.3
אעצם	17.0	רינה	9.6	מגדל העמק	6.9	מיתר	4.0	גני תקווה	2.3
ביר אל מכסור	16.8	אשדוד	9.5	נשר	6.9	אבו גוש	3.9	עומר	2.3
עין מאהל	16.8	שלומי	9.4	עתלית	6.9	בת ים	3.9	כוכב יאיר	2.0
כסיפה	16.7	אבו סנאן	9.2	פרידיס	6.9	יהוד	3.9	טירה	1.9
אבו רביעת	16.0	עילבון	9.1	קרית ביאליק	6.9	צור יגאל	3.9	רמת השרון	1.8
רהט	15.8	עראבה	9.0	קרית מוצקין	6.9	קרית ארבע	3.9	בית אל	1.7
כאבול	15.6	בני עי"ש	8.9	יקנעם עילית	6.8	מעלה אדומים	3.8	כפר קאסם	1.7
תמרה	15.6	דיר אל-אסד	8.9	בקעתה	6.7	ראשון לציון	3.8	אפרתה	1.6
בסמת טבעון	14.3	טירת הכרמל	8.9	רמלה	6.7	רמת ישי	3.8	רמת אפעל	1.6
אבו קרינאת	14.0	נתיבות	8.9	פרדס-חנה כרכור	6.6	ביתר עילית	3.7	מכבים רעות	1.4
אעבלין	13.0	קרית ים	8.8	חיפה	6.5	אלפי מנשה	3.6	כרמי יוסף	1.3
יפיע	13.0	אכסאל	8.7	כפר יונה	6.5	בית ג'ן	3.6	ג'לג'וליה	1.2
מסעודין אל עזאזמה	12.8	כפר קרע	8.7	אלעד	6.4	זכרון יעקב	3.6	כפר חב"ד	0.9
ערערה	12.8	עספיא	8.7	נצרת עילית	6.4	מודיעין עילית	3.6	גבעת ברנר	0.7
שפרעם	12.8	באר שבע	8.4	נתניה	6.4	גבעת שמואל	3.5	כפר שמריהו	0.6
ג'דידה מכר	12.7	זמר	8.3	בת חפר	6.3	להבים	3.5	סביון	0.5
כפר כנא	12.5	טרעאן	8.3	נהריה	6.3	פרדסיה	3.5		
נצרת	12.3	עפולה	8.3	כסרא - סמייע	6.2	אורנית	3.4		
אבו רקייק	12.0	קרית אתא	8.3	אריאל	6.0	אילת	3.4		
אום אל-פחם	12.0	דאלית אל כרמל	8.2	צפת	6.0	קרית טבעון	3.4		
דימונה	12.0	קצרין	8.2	לוד	5.9	קרני שומרון	3.4		
שעב	11.9	טייבה	8.0	פקיעין	5.9	אבן יהודה	3.3		
משד	11.8	מג'ד אל - כרום	7.9	רחובות	5.9	אזור	3.3		
שדרות	11.7	חצור הגלילית	7.8	שיבלי	5.8	יאנוח - ג'ת	3.3		
מעלה עירון	11.6	ערד	7.8	אור יהודה	5.7	מג'דל שמש	3.3		
אופקים	11.5	קרית עקרון	7.8	בנימינה	5.7	הוד השרון	3.2		
אשקלון	11.5	דבוריה	7.7	זרזיר	5.6	כפר ורדים	3.2		
מגאר	11.5	חדרה	7.7	ג'סר א-זרקא	5.5	פתח תקווה	3.2		
בסמ"ה	11.3	מעלות תרשיחא	7.6	מודיעין	5.5	תל אביב - יפו	3.2		
קרית גת	11.3	גן יבנה	7.5	נס ציונה	5.4	ירושלים	3.0		
סח'נין	11.0	בית שאן	7.4	קדימה	5.3	מבשרת ציון	3.0		
באקה אל-גרביה	10.8	כרמיאל	7.3	רכסים	5.3	נווה אפרים	3.0		
דיר חנא	10.7	נחף	7.3	ג'זלס	5.2	קרית אונו	3.0		

מקור: שרות התעסוקה, נתוני שירות התעסוקה על שוק העבודה, יולי 2000.

מי יחלץ אותנו מהבוץ? הוויכוח על תפקיד המדינה ועל חלקו של המגזר העסקי

ברוב ארצות העולם, המדינה – המנגנון הממשלתי על זרועותיו השונות – נתפסה עד לפני זמן לא רב ככוח המניע העיקרי של הפיתוח הכלכלי והחברתי. בישראל, למשל, המדינה היא זו שפיתחה את החקלאות והתעשייה. בשנות ה-80 החלה להשתלט תפיסה חדשה, ולפיה על המנגנון הממשלתי להצטמצם ולהעביר את הגה הפיתוח למגזר העסקי. תפיסה זו, שהתגבשה בעיקר בארה"ב ובאנגליה, התבססה על הגידול העצום בעושרן ובכוחן של החברות הרב-לאומיות, הפועלות בעת ובעונה אחת בארצות שונות. חברות אלה, שרובן אמריקאיות, יפאניות או מערב-אירופיות, הן בעלות משאבים גדולים מאלה של רבות מהמדינות בעולם. הן מבקשות להגדיל את משאביהן עוד יותר על ידי הצבת קווי-הייצור שלהן בכל מקום בו עלות העבודה נמוכה, על-ידי שיווק מוצריהן בלא הגבלות בכל שוק אפשרי ועל-ידי השבת הרווחים אל ארצות-האם שלהן בלא עיכובים. חברות אלה גם מבקשות לסלק את המתחרות המקומיות, אם על-ידי רכישתן ואם על-ידי החלשתן; בהרבה מקרים, המתחרות העיקריות הן חברות ממשלתיות שהוקמו בכספי הכלל.

התפיסה החדשה הפכה למדיניות רשמית בגופים פיננסיים כדוגמת הבנק העולמי וקרן המטבע הבינלאומית: הללו מתנים חבילות סיוע בכך שהמדינות הפונות ינהיגו את המדיניות החדשה. דרישה מרכזית של התפיסה החדשה היא הקטנת התקציב הממשלתי: ככל שתקציב המדינה קטן יותר, כך הטענה, יהיה מרחב גדול יותר לפעילות המגזר העסקי. דרישה זו סותרת, כמובן, את המדיניות שנהגה עד כה, ולפיה המדינה היא כוח מניע מרכזי בפיתוח, שהרי התקציב הממשלתי הוא שאיפשר למדינות לנקוט מדיניות פיתוח פעילה. תקציב קטן מקשה על פיתוח עצמאי וגם על הענקת שירותים חברתיים ברמה גבוהה.

גודלו של התקציב נמדד לפי משקלו בתוצר המקומי הגולמי. הבנק העולמי מפרסם נתונים על משקל התקציב בתמ"ג. הנתונים מפתיעים:

1. תקציב גדול הוא אחד המאפיינים של ארצות מפותחות ועשירות: בארצות איחוד המטבע האירופי, המדינה ממשיכה להיות כוח מניע מרכזי ומשקל התקציב בתמ"ג עמד ב-1997 במוצע על 41.4%. ברבות מהארצות הללו, משקל התקציב בתמ"ג דווקא עלה בין 1980 ל-1996. בשנים האחרונות ניכרת אמנם שחיקה, אך מאוד הדרגתית.

2. תקציב נמוך הוא אחד המאפיינים של ארצות עניות, שבהן הממשלה אינה מצליחה לגייס משאבים מספיקים; בארצות העניות, משקל התקציב בתמ"ג עמד ב-1997 במוצע על 12.4%.

3. תקציב הולך וקטן הוא אחד המאפיינים של ארצות שהיו בעבר על נתיב של פיתוח עצמאי, ועברו בשני העשורים האחרונים משברים ונסוגה בתהליך הפיתוח, שהולידו תלות גבוהה בגופים פיננסיים בינלאומיים. בראשן – ארצות הגוש הקומוניסטי לשעבר וארצות אמריקה הלטינית. בהונגריה ירד משקל התקציב בתמ"ג מ-56.2% ב-1980 ל-42.8% ב-1997; ברומניה – מ-44.8% ל-31.9%; בצ'ילה – מ-28.0% ל-20.7%; בארגנטינה – מ-18.2% ל-15.3%.

4. ארה"ב, קנדה, ניו-זילנד ואוסטרליה בולטות בכך שאצלן, משקל התקציב בתמ"ג הוא נמוך (21.6% בארה"ב; 32.0% בניו זילנד). המדובר בארצות מפותחות בעלות שירותי בריאות, חינוך ורווחה ברמה גבוהה. ואולם, בעוד שבמערב אירופה מוענקים שירותים אלה על ידי הממשלות על בסיס אוניברסלי, הודות לרמה גבוהה של מיסוי, הרי שבארצות האנגלו-סקסיות שמעבר לים חלק מהשירותים הללו ניתן באופן פרטי. התוצאה היא שבעלי היכולת הם הנהנים העיקריים משירותים אלה, בעוד שבעלי הכנסה נמוכה נהנים מהם באופן חלקי, ורבים אינם נהנים מהם כלל.

בישראל, רבים מקובעי המדיניות הכלכלית רואים בארצות הברית מודל ראוי לחיקוי. אלא שבשראל, שבה רמת השכר של מרבית המועסקים נמוכה, יחסית, אי אפשר לאמץ אופציה "אמריקאית" של רכישה פרטית של שירותי חינוך, בריאות ורווחה בלא לגרום לפערים חמורים ביותר ברמת החיים, שכן לחלק גדול מהעובדים והעובדות לא תהיה יכולת לממן שירותים שכאלה באופן פרטי.

בישראל, התפיסה החדשה הלכה והשתלטה מאז מדיניות הייצוב הכלכלי של 1985. קובעי המדיניות הכלכלית לוחצים שנה אחר שנה להקטין את התקציב. ואכן, משקל התקציב בתמ"ג מצוי בירידה: כך, למשל, הוא ירד מ-49.6% ב-1995 ל-43.8% ב-2001.

ראשי משרד האוצר טוענים כי משקל התקציב בתמ"ג "גבוה בהרבה ממה שמקובל בעולם המערבי" (הארץ, 1.9.99). הטענה אינה מדויקת: באירופה המערבית היו ב-1997 לפחות 5 מדינות עם שיעור דומה ואף מעט גבוה יותר: איטליה (48.2%), בלגיה (46.6%), הולנד (47.6%), צרפת (46.6%) ושוודיה (44.3%). בארצות איחוד המטבע האירופי, השיעור הממוצע היה 41.4%.

אחת הסיבות למשקלו הגדול של התקציב בישראל הוא ההוצאה הבטחונית – כ-18% מההוצאה התקציבית. אילו ירדה הוצאה זאת לרמה מערב אירופית – נאמר, 7% כבהולנד – היה הדבר מוריד את משקל התקציב בתמ"ג ל-40% – 41%, שיעור דומה לזה של מרבית ארצות אירופה המערבית. (The World Bank, *World Development Indicators*, 2000).

מדיניות הצמצום התקציבי פוגעת כבר היום בכמה מהמערכות הציבוריות העיקריות בישראל: מערכת החינוך, מערכת הבריאות, הסיוע ברכישת דירה וקצבאות הביטוח הלאומי.



מערכת החינוך:

רוב הנוער הישראלי אינו זוכה בתעודת בגרות

רוב הנוער הישראלי אינו מקבל כלים הולמים להשתלבות בצמיחה:

ב-1999, 58.6% מבני/ות 17 לא השיגו תעודת בגרות.

הסיבה העיקרית לנתון נמוך זה היא אי-השוויון בתוך מערכת החינוך:

במרבית עיירות הפיתוח ובכל היישובים הערביים למעט שניים, שיעור

הזכאים לתעודת בגרות נמוך מן הממוצע הארצי.

זכאים לבגרות כאחוז מבני 17 ביישוב, 1999

באחוזים, לפי סדר עולה

שם היישוב	זכאים לבגרות 1999	שם היישוב	זכאים לבגרות 1999
ממוצע ארצי	41.4%	באר שבע	39%
בני ברק	11%	בית שאן	39%
אום אל-פחם	14%	דימונה	39%
כפר מנדא	19%	נצרת	39%
עראבה	19%	קרית שמונה	39%
רהט	20%	שדרות	39%
קלנסווה	22%	מ.א. עמק חפר	39%
כפר כנא	24%	אור עקיבא	40%
מעלות תרשיחא	26%	צפת	40%
אפקים	28%	מ.א. מטה אשר	40%
באקה אל גרביה	28%	בית שמש	41%
רמלה	28%	נתיבות	42%
מ.א. חוף הכרמל	28%	עפולה	42%
טמרה	30%	ערערה	42%
מ.א. הגלבוע	30%	ראש העין	42%
טייבה	31%	אריאל	43%
מ.א. חבל מודיעין	31%	אשדוד	43%
טירה	32%	טירת הכרמל	43%
ירושלים (יהודים)	32%	קרית ים	43%
מגאר	32%	חדרה	44%
סח'נין	32%	חולון	45%
כפר קאסם	33%	קרית אתא	45%
מדל העמק	33%	נשר	46%
נצרת עלית	33%	שוהם	46%
קרית גת	33%	מ.א. באר טוביה	46%
שפרעם	34%	מ.א. הגליל העליון	46%
דלית אל-כרמל	35%	בת ים	47%
עכו (יהודים)	35%	כפר קרע	47%
אילת	36%	ערד	47%
לוד (יהודים)	36%	מ.א. לב השרון	47%
ג'דידה מכר	37%	אשקלון	48%
טבריה	37%	נהריה	48%
קרית מלאכי	37%	נתניה	48%
פרדס חנה - כרכור	38%	מ.א. מטה יהודה	48%
אור יהודה	39%	ראשון לציון	49%
		תל אביב-יפו	49%
		מעלה אדומים	50%
		חיפה	51%
		כרמיאל	51%
		קרית ביאליק	51%
		יהוד	52%
		יבנה	53%
		פתח תקווה	53%
		הוד השרון	54%
		רחובות	54%
		מ.א. אשכול	54%
		מ.א. עמק יזרעאל	54%
		מ.א. בקעת בית שאן	55%
		גני תקווה	56%
		הרצליה	56%
		יקנעם עילית	56%
		כפר סבא	56%
		מ.א. עמק הירדן	57%
		נס ציונה	59%
		קרית מוצקין	59%
		רמת גן	59%
		מ.א. גזר	59%
		מ.א. שומרון	59%
		מבשרת ציון	60%
		קרית אונו	60%
		רמת השרון	60%
		מ.א. דרום השרון	60%
		מ.א. מטה בנימין	60%
		רעננה	64%
		גבעתיים	65%
		גבעת שמואל	66%
		מ.א. גולן	70%
		קרית טבעון	72%
		מכבים רעות	79%

מקור: מרכז אדוה, זכאות לבגרות לפי יישוב 1997 - 1999, מאי 2000.

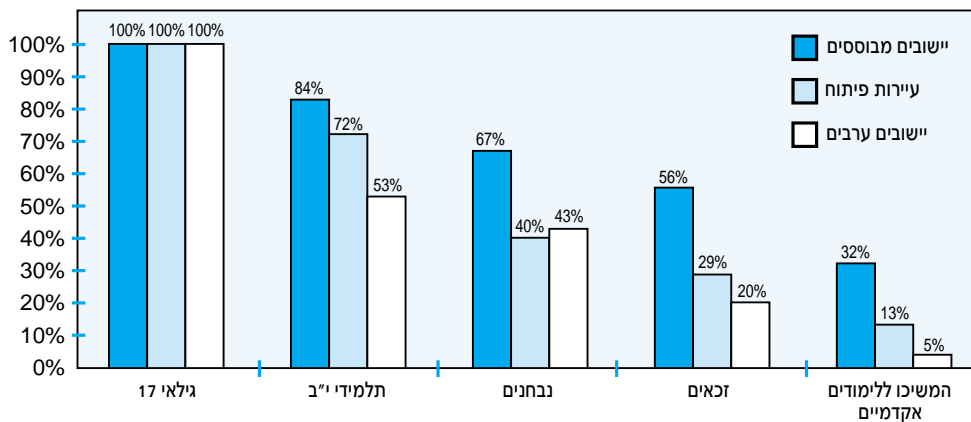


מערכת החינוך: אי-שוויון חריף בלימודים אקדמיים

רק מיעוט מקרב בני הנוער מגיע ללימודים אקדמיים. מעקב שנעשה אחר בוגרי תיכון שסיימו את לימודיהם בשנת 1991, מראה כי ביישובים מבוססים, 32% מקבוצת הגיל הגיעו עד ל-1998 ללימודים אקדמיים, בעוד שבעיירות הפיתוח השיעור עמד על 13% וביישובים הערביים – על 5% בלבד.

תלמידי י"ב: נבחנים, זכאים לבגרות וממשיכים ללימודים אקדמאים, כאחוז מבני/ות 17, ביישובים מבוססים, עיירות פיתוח ויישובים ערבים

בוגרי תשנ"א, מעקב עד תשנ"ח



הערות:

1. **יישובים מבוססים** – גבעת שמואל, גבעתיים, הוד השרון, הרצליה, כפר סבא, מבשרת ציון, קרית אונו, קרית טבעון, ראשון לציון, רמת גן, רמת השרון, רעננה ותל-אביב. היישובים הללו נכללים באשכולות 8 – 10 של הלשכה המרכזית לסטטיסטיקה.
2. **עיירות פיתוח** – אפקים, אילת, באר שבע, בית שאן, בית שמש, דימונה, טבריה, יבנה, כרמיאל, מגדל העמק, מעלות תרשיחא, נצרת עילית, נתבות, עכו, עפולה, ערד, צפת, קרית גת, קרית מלאכי, קרית שמונה ושדרות.
3. **יישובים ערבים** – אום אל פחם, באקה אל-גרביה, ג'דידה מכו, טיבה, טירה, טמרה, כפר כנא, מגאר, סחי'ן, עראבה, קלנסווה, רהט ושפרעם.

מקורות:

דירוג על פי אשכולות – הלשכה המרכזית לסטטיסטיקה, רשויות מקומיות בישראל 1998, נתונים פסיים.
בני/ות 17 - הלשכה המרכזית לסטטיסטיקה, רשויות מקומיות בישראל 1990, נתונים פסיים, פרסום 908, לוח 8.
תלמידי י"ב, נבחנים, זכאים וממשיכים ללימודים אקדמיים – הלשכה המרכזית לסטטיסטיקה, נתונים שנמסרו על ידי מר דוד מעגן, נובמבר 2000.

מערכת החינוך: מי מגיע ללימודים אקדמיים

אי השוויון בשיעור הלמידה במוסדות אקדמיים מתבטא בהבדלים גדולים בין היישובים השונים בישראל.

בני/ות 17 ב-1991 שהתחילו בלימודים אקדמיים עד 1998, לפי יישוב

יישובים שמנו 10,000 תושבים ומעלה

שם היישוב	המשיכו ללמוד באוניברסיטה + מכללה כ- % מבני/ות 17 ביישוב	קריית ים
רמת השרון	43.1%	16.3%
גבעתיים	41.6%	15.4%
רעננה	39.5%	14.7%
גבעת שמואל	38.9%	14.3%
רחובות	38.0%	14.2%
קרית טבעון	37.9%	12.8%
חיפה	37.2%	12.6%
הרצליה	36.4%	12.1%
רמת גן	35.4%	12.0%
קרית אונו	34.3%	11.6%
כפר סבא	32.2%	11.5%
מבשרת ציון	30.4%	11.4%
קרית ביאליק	28.2%	11.4%
ראשון לציון	26.5%	11.0%
קרית מוצקין	26.4%	10.3%
תל-אביב	26.0%	9.3%
פתח-תקווה	26.0%	8.8%
הוד השרון	24.8%	8.5%
נהריה	24.7%	8.1%
כרמיאל	24.0%	7.6%
חולון	24.0%	7.6%
יהוד	23.8%	7.5%
נס ציונה	22.2%	7.5%
חדרה	22.1%	7.5%
אשקלון	21.5%	7.4%
באר שבע	21.2%	7.0%
נתניה	20.5%	6.4%
ערד	19.7%	6.4%
צפת	18.4%	5.6%
אשדוד	18.1%	5.3%
עפולה	16.7%	5.3%
בת ים	16.5%	4.5%
יבנה	16.4%	4.2%
נשר	16.3%	3.9%
קרית אתא	16.3%	3.3%
		2.7%
		2.3%
		1.4%

מקורות: הלשכה המרכזית לסטטיסטיקה, רשויות מקומיות בישראל נתונים פיסיים 1990, פרסום 908, לוח 8; נתונים שנמסרו על ידי מר דוד מעגן, הלשכה המרכזית לסטטיסטיקה, נובמבר 2000.



מערכת הבריאות: שחיקה במימון הציבורי ועלייה בתשלומי חולים

מערכת הבריאות הציבורית בישראל היא טובה, בהשוואה בינלאומית – אך יש מקום לדאגה לגבי העתיד. בשנים האחרונות מסתמנת מגמה של שחיקת חלקה של הממשלה במימון מערכת הבריאות והעברת נטל המימון אל צרכני שירותי הבריאות – החולים.

כך, למשל, נכפה על קופות החולים לגבות תשלומים עבור ביקור אצל רופאים מומחים ועבור בדיקות במכונים ובמרפאות חוץ של בתי-חולים. הקופות גם נלחצות להציע שירותים, שאינם בסל הבסיסי של שירותי הבריאות, במסגרת ביטוח משלים.

מדיניות זו עלולה לגרום לכך ששירותי בריאות מסויימים, שהיום הם עדיין בהישג-יד של כולם, יהיו בעתיד בהישג-יד של בעלי אמצעים בלבד. הפער בין עשירים לעניים באיכות שירותי הבריאות יבוא לידי ביטוי, בסופו של דבר, בפער ברמת הבריאות.

מערכת הבריאות: היתרון של העשירון העליון גדל

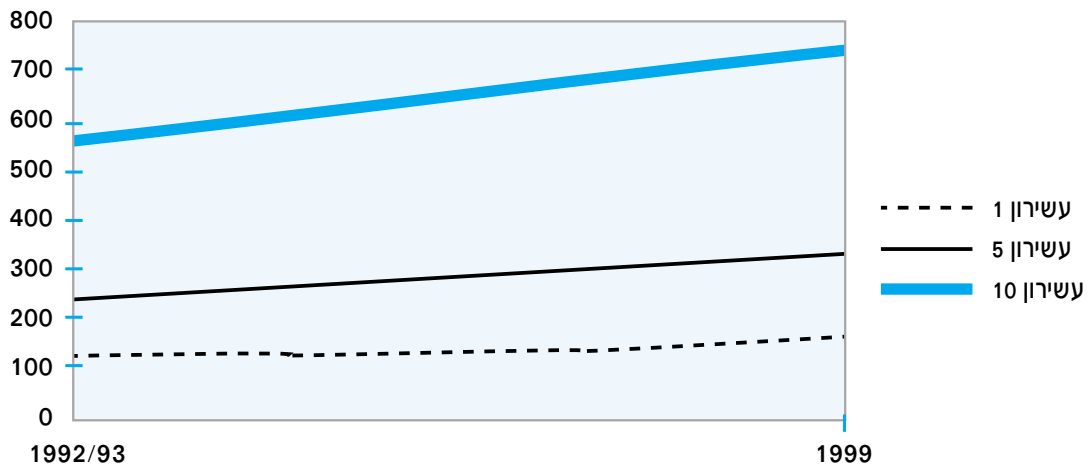
חוק ביטוח בריאות ממלכתי, שנכנס לתוקף ב-1995, הגביר את השוויון במימון מערכת הבריאות: העשירונים הגבוהים משלמים היום מס בריאות גבוה מבעבר, והעשירונים הנמוכים משלמים מס בריאות נמוך יותר.

ואולם התשלומים החדשים המוטלים על החולים בגין השחיקה במימון של משרד האוצר יובילו בהכרח להרחבת הפערים. העשירונים הגבוהים מסוגלים לשאת בתשלומים החדשים וגם לרכוש ביטוחים משלימים ושירותים פרטיים, בעוד שהעשירונים הבינוניים והנמוכים מתקשים לעמוד בתשלומים החדשים ונאלצים להסתפק בעיקר במה שמערכת הבריאות הממלכתית מציעה במסגרת הסל הבסיסי.

תוצאותיה של השחיקה ניכרות כבר כיום. בין 1992 ל-1999 עלו הוצאות על שירותי בריאות (לא כולל מס בריאות) בקרב כל המשפחות בישראל, ואולם בקרב משפחות בעשירון העליון נרשמה עלייה גבוהה במיוחד. בשנת 1992 הוציא העשירון העשירי על בריאות פי 2.3 מהעשירון החמישי ופי 4.6 מהעשירון הראשון; ב-1999 הוציא העשירון העשירי פי 2.3 מהעשירון החמישי ופי 5.0 מהעשירון הראשון.

הוצאות משקי בית על בריאות, לא כולל תשלומים לקופ"ח, 1992 ו-1999 עשירונים 1, 5, 10

במחירים קבועים לשנת 1999 (ממוצע שנתי)



מקורות: למ"ס, סקר הוצאות המשפחה 1992/93, חלק ב', סיכומים כלליים, 1994; למ"ס, נתונים שנמסרו על ידי הגב' חוה הלר, מתוך סקר הוצאות משק הבית לשנת 1999, נובמבר 2000, לא פורסם עדיין.

מערכת הסיוע הממשלתי לדיור: שחיקה מתמשכת במשכנתאות

המערכת הממשלתית של סיוע בדיור אינה נדיבה כבעבר. ערך המשכנתא הממשלתית הולך ונשחק, ולכן נאלצים הרוכשים ליטול הלוואות מסחריות גדולות יותר בריבית גבוהה, יחסית.

בשנת 1994 היוו המשכנתאות הממשלתיות 38% מסך האשראי שנטלו רוכשי דירות (השאר נתקבל מבנקים מסחריים); בשנת 1999 ירד משקלן לכ-26% בלבד. במלים אחרות, יכולתה של משכנתא ממשלתית לשמש כלי-עזר משמעותי ברכישת דירה הלכה ונשחקה.

התוצאה ניכרת בירידה בשיעורי בעלות על דירה בעשירונים הנמוכים: בעשירון התחתון, שיעור הבעלות ירד מ-52.2% ב-1987 ל-43.3% ב-1992 ול-24.2% ב-1997.

בעשירון השני מלמטה, שיעור הבעלות על דירה ירד מ-58.0% ב-1987 ל-55.6% ב-1992 ול-53.8% ב-1997.

שיעור בעלות על דירת המגורים, לפי עשירון, 1987, 1992, 1997

	10	9	8	7	6	5	4	3	2	1	
1987	84.8	80.5	84.4	79.9	81.1	73.1	69.6	64.0	58.0	52.2	1987
1992	83.9	86.8	79.2	80.7	73.8	76.1	67.3	65.5	55.6	43.3	1992
1997	83.6	81.7	79.3	79.9	79.3	76.5	72.5	61.9	53.8	24.2	1997

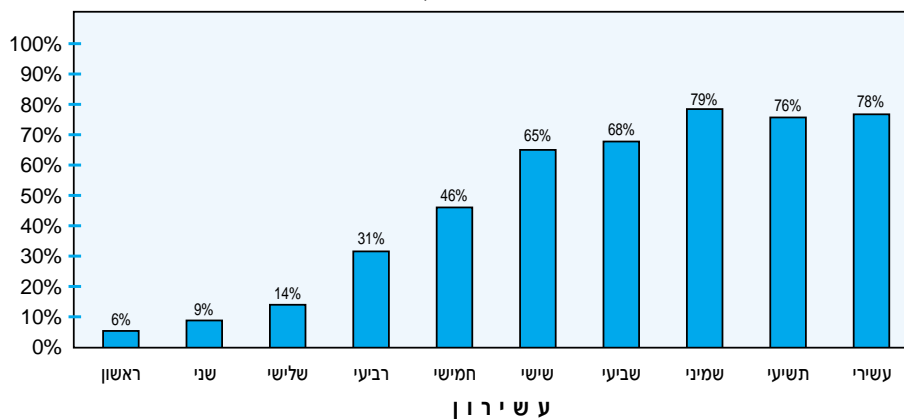
מקור: הלשכה המרכזית לסטטיסטיקה, סקר הוצאות משק הבית, שנים שונות.

פנסיה: אי השוויון מלווה את הישראלים גם בגיל זיקנה

באין חוק ביטוח פנסיה חובה, ישראלים רבים אינם מבוטחים כלל בקרן פנסיה. בפורשם מעבודה, הם תלויים לקיומם בחסכוניות ובקצבאות הזקנה של המוסד לביטוח לאומי. שיעור המבוטחים בקרן פנסיה גבוה מאוד בעשירונים הגבוהים ונמוך מאוד בעשירונים הנמוכים.

שיעור משקי הבית המקבלים פנסיה, מסך משקי הבית בגיל +65,

לפי עשירונים, 1997



מקור: פרופ' אביה ספיבק, מתוך הרצאה בכנס "חוק פנסיה חובה עכשיו", 23.5.00.

ביטוח בקרן פנסיה משנה עד מאוד את ההכנסה של קשישים. במוצע, קשישים בעלי ביטוח פנסיוני נהנים מהכנסה כמעט כפולה מזו של קשישים שאינם נהנים מביטוח פנסיוני.

הכנסה של משקי בית של קשישים, לפי עשירון, בעלי פנסיה ונעדרי פנסיה, 1997

הכנסת קשישים בלי פנסיה	הכנסת קשישים עם פנסיה	עשירון
2,633	4,786	סך הכל
7,638	12,760	עשירי
3,827	6,409	תשיעי
2,939	5,385	שמיני
2,498	4,666	שביעי
2,196	4,152	שישי
1,929	3,754	חמישי
1,736	3,374	רביעי
1,477	2,971	שלישי
1,168	2,578	שני
951	1,895	ראשון

מקור: שם; שם.

מרכז אדוה נתמך על-ידי

הקרן החדשה לישראל

NOVIB

The Jacob and Hilda Blaustein Foundation

הדו"ח הזה הוכן בעזרת מענקים של

US/Israel Women to Women

The Ford Foundation

MAZON: A Jewish Response to Hunger



מ
ר
כ
ז
א
ד
ו
ה
א
ד
ב
א
מ
ר
ק
נ
ט
ר
C
E
N
T
E
R

INFORMATION ON EQUALITY AND SOCIAL JUSTICE IN ISRAEL
מידע על שוויון וצדק חברתי בישראל

פרסום שנל מרכז אדוה. ת.ד. 36529, תל-אביב 61364. מנ"ל: (03) 5608871; פקס: (03) 5602205

Published by Adva Center. P.O. Box 36529, Tel-Aviv 61364, Israel.

Tel (03) 5608871, Fax (03) 5602205

Email: advainfo@netvision.net.il Web site: www.adva.org