



INFORMATION ON EQUALITY AND SOCIAL JUSTICE IN ISRAEL
מידע על שוויון וצדק חברתי בישראל
מרכז "אדפה" - מללולמל חול המסלולל וالعءللة اللللملعللة فف إسرلئلل

תשלומי מסים בישראל, לפי עשירונים, 2001

אלון אטקין

אפריל 2004

תוכן העניינים

רקע וממצאים עיקריים

הנתונים

כמה שילם כל עשירון -- תמונה כללית

כמה שילם כל עשירון -- ניתוח של כל מס בנפרד

האם העשירון העליון משלם 90% מהמסים?

רקע

שר האוצר בנימין נתניהו טוען כי "10% מתושבי ישראל משלמים 90% מהמסים" (הארץ, 18.3.03; ושוב במסיבת עיתונאים ביום 4.4.04). טענה זו משמשת אותו ורבים אחרים, כדי להצדיק את הורדת המס על עבודה, ובעיקר כדי להצדיק את העובדה שהורדת המס בעקבות המלצות ועדת רבינוביץ' היטיבה בעיקר עם בעלי שכר גבוה. אלא שהטענה אינה נכונה, ולא ברור על מה היא מתבססת.

מסמך זה בא לאמוד את התפלגות תשלומי המסים (ותשלומים נוספים של הציבור) לפי עשירונים. האמידה כוללת את כל התשלומים שניתן ליחסם למשקי הבית - תשלומים ישירים ותשלומים עקיפים.

הנתונים במסמך זה מתייחסים לשנת 2001.

הממצאים העיקריים

1. המסים הישירים, המוטלים על הכנסה מעבודה, משולמים ברובם על ידי שלושת העשירונים הגבוהים. המסים העקיפים, המוטלים ברובם על תצרוכת, משולמים על ידי כל העשירונים, ברמה זו או אחרת.

2. כאשר מחברים את כל המסים, ישירים ועקיפים כאחד, עולה כי בשנת 2001, העשירון העליון שילם בערך 47% מכלל המסים, העשירון התשיעי שילם בערך 17% והעשירון השמיני בערך 10%. שאר המסים שולמו על ידי כלל האוכלוסייה.

3. העשירונים התחתונים משלמים בעיקר מסים עקיפים.

4. בעשירון העליון, בערך 88% מהמסים הנגבים הם מסים ישירים ורק שיעור של בערך 12% הם מסים עקיפים. בעשירון השביעי החלוקה בין מסים ישירים למסים עקיפים היא כמעט מאוזנת: מחצית למסים ישירים ומחצית למסים עקיפים. בעשירון התחתון, למעלה משיעור של 90% מהתשלומים הם למסים עקיפים; זאת, מכיוון שעשירון זה כמעט שאינו משלם מס הכנסה, ומרבית תשלומיו למסים ישירים הם לביטוח לאומי ומס בריאות.

5. העשירון העליון שילם בשנת 2001 בערך 47% מכלל המסים שנגבו מהציבור; אם נוסיף על כך את המסים שלא ניתחנו, מפאת מחסור בנתונים, יגדל חלקו של העשירון העליון, בהערכה סבירה, לשיעור של בערך 50% מכלל המסים. זהו שיעור גבוה -- אך נמוך באופן משמעותי מן הנתונים שבהם נקב שר האוצר.

א.

הנתונים

הנתונים

נטל המס יכול להיבדק בדרכים שונות: נטל המס כאחוז מהתוצר, נטל המס כאחוז מן ההכנסה של היחיד או של משק הבית ועוד. מסמך זה אומד את נטל המס לפי התפלגות בין העשירונים השונים.

הנתונים הקיימים בישראל אינם מאפשרים ביצוע אמידה מדויקת של ההתפלגות לפי עשירונים של כל המסים שמשלמים משקי הבית; דבר זה נכון בעיקר בכל הנוגע למסים העקיפים. כיוון שכך, השתמשנו במסמך בהנחות שונות, המאפשרות להגיע לנתונים, מקורבים בלבד, של התפלגות תשלומי המסים בישראל.

המידע על התפלגות תשלומי המסים הישירים מתבסס על הדו"ח השנתי של מינהל הכנסות המדינה במשרד האוצר (להלן דו"ח המינהל) לשנת 2001. דו"ח המינהל כולל הן את סכום הכסף שנכנס לקופת האוצר מכל אחד מן המסים הישירים, והן את התפלגות הנישומים לעשירונים, לפי הכנסה שנתית חייבת במס הכנסה. בעזרת שני סוגי נתונים אלה, יכולנו להגיע לחישוב מדויק של התפלגות תשלומי המסים הישירים לפי עשירונים.

באשר למסים העקיפים, הדו"ח השנתי של המינהל כולל את סכום הכסף שנכנס לקופת האוצר מכל אחד מן המסים העקיפים, אך לצערנו אינו כולל נתונים על התפלגות משלמי המסים העקיפים לפי עשירונים. כדי להגיע לנתונים שכאלה, היה עלינו להזדקק לסקר הוצאות משק הבית 2001 של הלשכה המרכזית לסטטיסטיקה (להלן הלמ"ס). סקר זה בודק כמה מוציאים משקי בית על סעיפי הצריכה השונים. על חלק מן המצרכים הללו מוטלים מסים עקיפים, כדוגמת מע"מ; ביודענו את שיעור המע"מ (17%), אנו יכולים לאמוד את היקף תשלומי המע"מ בסעיפים השונים. סקר הוצאות משקי הבית כולל גם חלוקה לעשירונים -- לפי הכנסה כספית נטו למשק בית (חישוב שונה מזה של מינהל הכנסות המדינה; ר' להלן). השילוב בין נתוני ההוצאה ובין ההתפלגות לעשירונים מאפשר לנו לאמוד את התפלגות תשלומי המסים העקיפים לפי עשירונים, אלא שהתוצאה כאן אינה מדויקת כמו במקרה של המסים הישירים: מדובר בתהליך מורכב, המצריך הצבת הנחות שונות, כפי שנראה להלן.

המסים הישירים הם מס הכנסה, ביטוח לאומי ומס בריאות. המסים העקיפים והתשלומים הנוספים הנכללים במסמך זה הם מס ערך מוסף¹, מס קנייה, מס על בנזין, אגרות וארנונה.

ישנם מסים שלא כללנו, מפאת מחסור בנתונים: מסי נדל"ן (כולל מע"מ על נדל"ן), מסים על כלי רכב (כולל מע"מ ומסי קנייה), מס בולים, מכס, בלו דלק שאינו בנזין. כמו כן לא כללנו מסים על הון, שכן בשנת 2001 עדיין לא נכנס לתוקף המיסוי על רווחי הון.

היקף הכנסות המדינה ממסים במסמך זה בשנת 2001

מסמך זה מתייחס למסים ישירים ועקיפים המשולמים על ידי שכירים, עצמאים ומשקי בית; הוא אינו עוסק במסים המשולמים על ידי חברות.

בשנת 2001 גבה משרד האוצר, ממסים ואגרות, סכום כולל של בערך 146.1 מיליארד ש"ח, ממשקי הבית ומהמגזר העסקי. סכום זה מורכב מתשלומי מסים של חברות (בעיקר, מס חברות בסך 19.1 מיליארד ש"ח) ומתשלומי מסים של משקי בית.

סך התשלומים ששילמו משקי הבית, שלגביהם יש נתונים המאפשרים שיוך וחלוקה לפי עשירונים, עמד על בערך 107 מיליארד ש"ח. סכום זה התחלק לבערך 73 מיליארד ש"ח מסים ישירים ובערך 34 מיליארד ש"ח מסים עקיפים.

להלן נפרט את היקף גביית המסים והאגרות בשנת 2001; במקרים שבהם יש הפרש בין נתוני דו"ח המינהל ובין האומדנים שלנו, נציין את שני הסכומים זה לצד זה.

הכנסות המדינה ממסים ישירים

הכנסות המדינה ממס הכנסה:

דו"ח מינהל הכנסות המדינה מדווח על גבייה בסך של בערך 54.6 מיליארד ש"ח (הסכום הכולל היה 73.8 מיליארד ש"ח, וממנו ניכנו 19.1 מיליארד ש"ח מס חברות).

הכנסות המדינה מדמי ביטוח לאומי ומס בריאות:

אומדן סך הגבייה מהציבור לביטוח לאומי ולמס בריאות הוא בערך 18.4 מיליארד ש"ח.

סך הגבייה מחושב על ידי הכפלה של מספר הנישומים בגודל הממוצע של התשלום לביטוח לאומי ולמס בריאות בכל עשירון. הנתונים עליהם מבוסס החישוב לקוחים מדו"ח המינהל (לוח ז' - 4).

הכנסות המדינה ממסים עקיפים

הנתונים על היקף הגבייה של המסים העקיפים לקוחים מדו"ח מינהל הכנסות המדינה ומאומדנים שערכנו על בסיס נתוני סקר הוצאות משקי הבית של שנת 2001. במסגרת סקר זה, משקי הבית מתבקשים לציין מה ההוצאה החודשית שלהם על כל סעיף וסעיף. על בסיס זה אנו יכולים לאמוד, למשל, את סך המע"מ שמשק בית משלם בשנה: מכפילים את ההוצאה של משק הבית על מצרכים שעליהם מוטל מע"מ בשיעור של 14.5% (17% מע"מ על מחיר הבסיס של המוצר מהווים בערך 14.5% ממחיר המוצר הסופי), ואת התוצאה מכפילים כפול 12 חודשים. לצורכי מסמך זה, סך תשלומי המע"מ של כל משקי הבית הוא האומדן של הכנסות המדינה ממע"מ.

את האומדן שלנו יכולנו להציב מול סכום הגבייה של מע"מ כפי שהוא מדווח בדו"ח השנתי של מינהל הכנסות המדינה. כפי שנראה להלן, בחלק מן המקרים, האומדנים שלנו נמוכים מנתוני הגבייה המלאים. לפיכך, אנו מציגים להלן את נתוני הגבייה של מינהל הכנסות המדינה והן את האומדנים שלנו.

הכנסות המדינה ממס ערך מוסף:

האומדן שלנו את סך תשלומי משקי הבית, הניתנים לשיוך לפי עשירונים -- בערך 18.9 מיליארד ש"ח; סך גביית המע"מ לפי דו"ח המינהל היה 39.5 מיליארד ש"ח. האומדן שלנו משקף בערך 14.5% מסך התשלומים של משקי בית לסעיפי הוצאה שעליהם נגבה מע"מ

(הכפלה של ההוצאה הממוצעת בכל סעיף הוצאה בסקר הוצאות משקי הבית, במספר משקי הבית, כפול 12 חודשים). סקר הוצאות המשפחה אינו כולל נתונים על סעיפים המוגדרים כחסכון, ובהם, בין השאר, הוצאות על דיור ורכב; כיוון שכך, לא כללנו בחישובנו תשלומי מע"מ על סעיפים אלה. דבר זה מסביר חלק מההפרש בין האומדן שלנו ובין נתוני גביית מס ערך מוסף בדו"ח של המינהל. החלק הנוסף הוא תשלומי מע"מ שאינם משולמים על ידי משקי הבית.

הכנסות המדינה ממס קנייה:

האומדן שלנו לסך תשלומי משקי הבית, הניתנים לשיוך לפי עשירונים -- בערך 3.8 מיליארד ש"ח; סך הגבייה של מס קנייה לפי דו"ח המינהל היה 10.1 מיליארד ש"ח.

ההפרש נובע מכך שבאומדן שלנו לא כללנו מס קנייה על רכב, שהכניס לקופת האוצר בשנת 2001 סכום של בערך 5.6 מיליארד. כאמור, סקר הוצאות המשפחה של הלמ"ס אינו מספק נתונים על תשלומי משקי הבית עבור כלי רכב; עקב כך לא יכולנו לכלול מס זה בחישובנו.

האומדן שלנו של התפלגות מס קנייה לפי עשירונים כולל, אם כן, את תשלומי מס קנייה על סיגריות, אלכוהול וקוסמטיקה (כ-2.86 מיליארד) וכן שיעור של בערך 70% משאר התשלומים של מסי קנייה².

הכנסות המדינה ממס על דלק:

האומדן שלנו לסך תשלומי משקי הבית (מס על בנזין), הניתנים לשיוך לפי עשירונים -- בערך 4.3 מיליארד ש"ח; סך הגבייה של מסים על דלק לפי דו"ח המינהל היה 5.9 מיליארד ש"ח.

מתוך הסכום שבו נוקב המינהל, בערך 360 מיליון ש"ח התקבלו מבלו על סולר, שרובו המכריע משולם על ידי המגזר העסקי, ולכן אינו מעניינו של מסמך זה. את האומדן של צריכת הבנזין של משקי הבית ביססנו על הערכה של המינהל ולפיה צריכת הבנזין במגזר העסקי מהווה כרבע מסך צריכת הבנזין הכוללת.

הכנסות המדינה מאגרות³:

האומדן שלנו את סך תשלומי משקי הבית, הניתנים לשיוך לפי עשירונים -- 1.8 מיליארד ש"ח בקירוב; סך גביית האגרות לפי דו"ח המינהל היה 3.7 מיליארד ש"ח (כאשר משרד התחבורה לבדו גבה בערך 2.4 מיליארד ש"ח).

ההפרש בין שני הסכומים נובע מכך שאנו יכולנו לחשב רק אגרות שלגביהן קיים בסיס לחישוב על סמך סקר הוצאות משקי הבית - אגרת טלוויזיה ורדיו, אגרת רדיו לרכב ורשיון רכב. החישוב מבוסס על הכפלת התשלום הממוצע של משקי הבית במספר משקי הבית, כפול 12 חודשים.

הכנסות הרשויות המקומיות מארנונה:

האומדן שלנו את סך תשלומי משקי הבית, הניתנים לשיוך לפי עשירונים -- בערך 4.7 מיליארד ש"ח; בדו"ח מינהל הכנסות המדינה לא היה נתון לגבי היקף גביית הארנונה בשנת 2001. לפי הדו"ח, סך החיוב השוטף לארנונה בשנת 2002 עמד על 10.4 מיליארד ש"ח (עמ' 120).

**לוח 1. אומדן ההכנסות מהציבור הניתנות לשייך לפי עשירונים, לפי סוג המס,
2001
במיליארדי ש"ח ובאחוזים**

| | הכנסה מהציבור (ש"ח במיליארדי) | הכנסה מהציבור (מסה"כ באחוזים) |
|-------------------------------|----------------------------------|----------------------------------|
| מס הכנסה | 54.6 | 51.3% |
| מס ערך מוסף | 18.9 | 17.7% |
| ביטוח לאומי ומס בריאות | 18.4 | 17.3% |
| ארנונה | 4.7 | 4.4% |
| בנזין | 4.3 | 4.0% |
| מס קנייה | 3.8 | 3.6% |
| אגרות | 1.8 | 1.7% |
| סך הכל | 106.4 | 100.0% |

הערה: הלוח כולל רק מסים שלגביהם יכולנו לחשב התפלגות לפי עשירונים.
מקורות: עיבוד של מרכז אדוה מתוך משרד האוצר, מינהל הכנסות המדינה, דו"ח שנתי 2001, מספר 51, אוגוסט 2002; הלשכה המרכזית לסטטיסטיקה, סקר הוצאות משק הבית 2001, סיכומים כלליים, אפריל 2003; נתונים שהתקבלו מהגב' יפית אלפנדר, גף צריכה וכספים, הלשכה המרכזית לסטטיסטיקה.

מסים שאינם נכללים במסמך

במסמך זה לא נכללו מספר מסים, אם בגלל היעדר אפשרות להגיע להתפלגות לפי עשירונים ואם בגלל מגבלות אחרות. להלן נציין את המסים הללו, לצד היקף הכנסות המדינה מהם. הנתונים המצוינים להלן הם של הגבייה הכוללת, ללא אבחנה בין משקי בית וחברות:

מסי נדל"ן: מינהל הכנסות המדינה דיווח בשנת 2001 על גבייה בסך בערך 3 מיליארד ש"ח. לכך יש להוסיף את תשלומי המע"מ על נדל"ן.

מסי רכב: מינהל הכנסות המדינה דיווח על גבייה של מס קנייה על רכב בסך בערך 5.6 מיליארד ש"ח; על כך יש להוסיף תשלומי מע"מ.

מסי הון: מינהל הכנסות המדינה דיווח על גבייה של מסי הון בסך בערך 2.5 מיליארד ש"ח.

מכס: מינהל הכנסות המדינה דיווח על גבייה בסך של בערך 1.4 מיליארד ש"ח.

מס בולים: מינהל הכנסות המדינה דיווח על גבייה בסך של בערך 900 מיליון ש"ח.

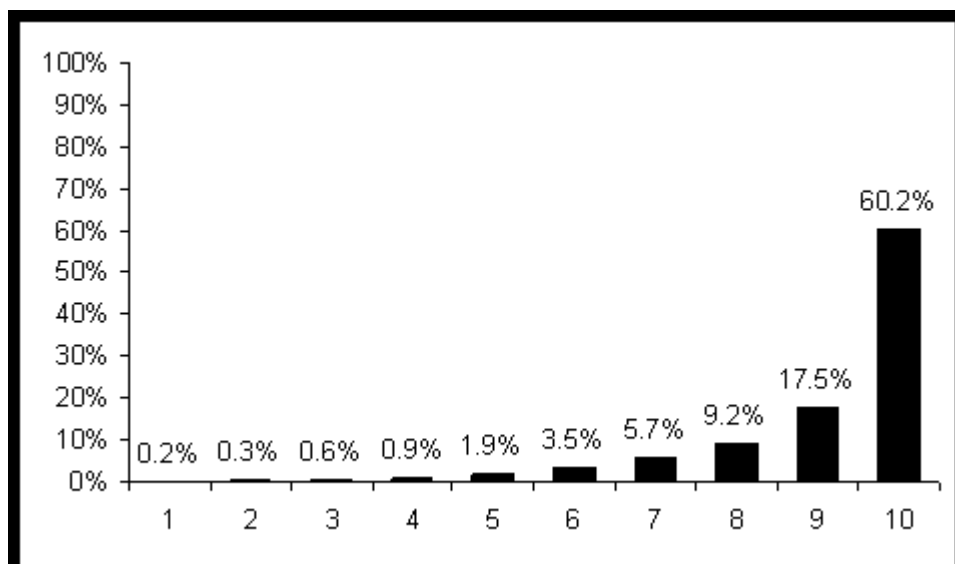
ב.

כמה שילם כל עשירון -- תמונה כללית

כמה מס שילם כל עשירון -- מסים ישירים ועקיפים

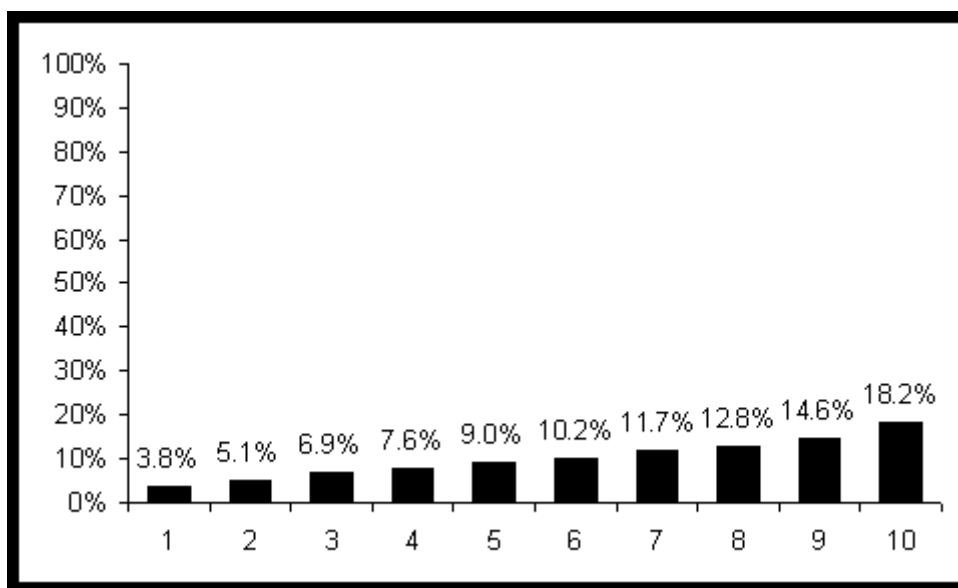
תרשים 1 ותרשים 2 להלן מציגים את ההתפלגות לפי עשירונים של תשלומי המסים בישראל (נזכיר שוב, כי מדובר רק באותם מסים שלגביהם יש נתונים המאפשרים חלוקה לפי עשירונים). מכיוון שנתוני ההתפלגות לעשירונים לקוחים משני מקורות שונים -- עבור המסים הישירים, הדו"ח השנתי של המינהל, ועבור המסים העקיפים, סקר הוצאות משקי הבית של הלמ"ס, אנו מציגים את הנתונים בשני תרשימים נפרדים.

תרשים 1. התפלגות תשלומי המסים הישירים, לפי עשירוני הכנסה לנישום, 2001 באחוזים



הערה: כולל מס הכנסה, ביטוח לאומי ומס בריאות.

תרשים 2. התפלגות תשלומי המסים העקיפים, לפי עשירוני הכנסה כספית נטו למשק בית, 2001 באחוזים



הערה: כולל מס ערך מוסף, מסי קנייה, מס על בנזין, ארנונה ואגרות.

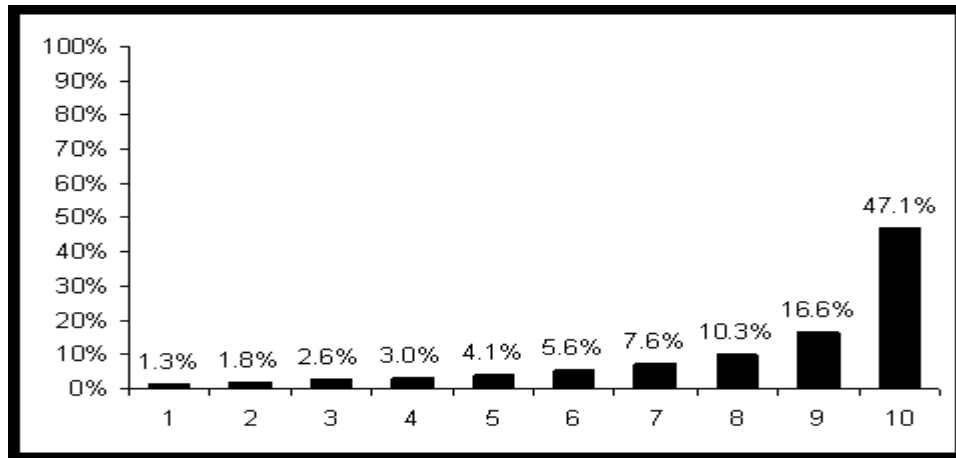
התרשימים מעלים תמונה מורכבת: באשר למסים הישירים, המוטלים על הכנסה מעבודה, שלושת העשירונים העליונים משלמים את מרביתם; באשר למסים העקיפים, המוטלים ברובם על תצרוכת, כל העשירונים שותפים בתשלומם, ברמה זו או אחרת.

כמה מס שילם כל עשירון -- חיבור של כל המסים

אומדן של התפלגות כל המסים מחייב חיבור בין נתוני שני התרשימים. חיבור שכזה הוא בעייתי, עקב השוני בין הגדרות החלוקה לעשירונים (במסים הישירים, החלוקה היא לפי הכנסה שנתית חייבת במס לנישום; במסים העקיפים, החלוקה היא לפי הכנסה כספית נטו למשק בית). לצורך החיבור היה עלינו להניח כי בין שתי ההתפלגויות קיימת מידה גבוהה של חפיפה.

תרשים 3 להלן מציג את תוצאות החיבור. השיעורים המוצגים בו חושבו לאחר שקלול התשלום של כל עשירון לכל אחד מהמסים, בגודלו היחסי של המס. התרשים מעלה כי בשנת 2001, העשירון העליון שילם בערך 47% מכלל המסים, העשירון התשיעי שילם בערך 17% והעשירון השמיני בערך 10%. העשירונים התחתונים משלמים בעיקר מסים עקיפים.

תרשים 3. התפלגות תשלומי כלל המסים לפי עשירונים⁴, 2001⁵
באחוזים



הערות:

1. לא כולל מסים שאין לגביהם נתונים כפי שתואר בתחילת העבודה.
 2. הנתונים בלוח מבוססים על ההנחה כי קיימת חפיפה גבוהה בין שתי החלוקות לעשירונים - לפי הכנסה כספית חייבת במס לנישום (נתוני המסים הישירים) ולפי הכנסה כספית נטו למשק בית (נתוני המסים העקיפים).
- מקורות:** ראה לוח 1.

התפלגות לפי עשירון של נטל המסים הישירים ונטל המסים העקיפים

לוח 2 מציג את החלוקה, בכל עשירון, של תשלומי מסים עקיפים ותשלומי מסים ישירים. הלוח מעלה כי בעשירון העליון, בערך 88% מהמסים הנגבים הם מסים ישירים ורק 12% בערך הם מסים עקיפים. בעשירון השביעי החלוקה בין מסים ישירים למסים עקיפים היא כמעט מאוזנת: מחצית למסים ישירים ומחצית למסים עקיפים. בעשירון התחתון, למעלה משיעור של 90% מהתשלומים הם למסים עקיפים; זאת, מכיוון שעשירון זה כמעט שאינו משלם מס הכנסה, ומרבית תשלומיו למסים ישירים הם לביטוח לאומי ומס בריאות.

לוח 2. התפלגות תשלומי המסים של כל עשירון בין מסים ישירים למסים עקיפים, 2001

| עשירון | 1 | 2 | 3 | 4 | 5 | 6 | 7 | 8 | 9 | 10 |
|--------------------|-------|-------|-------|-------|-------|-------|-------|-------|-------|-------|
| מסים ישירים | 8.0% | 12.3% | 16.2% | 21.3% | 31.7% | 42.6% | 51.4% | 61.1% | 72.3% | 87.9% |
| מסים עקיפים | 92.0% | 87.7% | 83.8% | 78.7% | 68.3% | 57.4% | 48.6% | 38.9% | 27.7% | 12.1% |
| סך הכל | 100% | 100% | 100% | 100% | 100% | 100% | 100% | 100% | 100% | 100% |

הערה: הנתונים בלוח מבוססים על ההנחה כי קיימת חפיפה גבוהה בין שתי החלוקות לעשירונים - לפי הכנסה כספית חייבת במס לנישום (נתוני המסים הישירים) ולפי הכנסה כספית נטו למשק בית (נתוני המסים העקיפים).

מקורות: ראה לוח 1.

ג.

כמה שילם כל עשירון -- ניתוח של כל מס בנפרד

המסים הישירים

המסים הישירים הם מס הכנסה, ביטוח לאומי ומס בריאות. בשנת 2001, הכנסות המדינה ממסים ישירים מנישומים עמדו על בערך 73 מיליארד ש"ח -- כמחצית מכלל הכנסות המדינה ממסים ומתשלומי החובה בשנה זו. רוב הסכום -- 54.6 מיליארד ש"ח -- נבע ממס הכנסה, בעוד שדמי ביטוח לאומי ומס בריאות הכניסו בערך 18.4⁶ מיליארד ש"ח.

התפלגות נטל המס הישיר בין העשירונים השונים משקפת, מצד אחד, את אופיו הפרוגרסיבי של המס -- ככל ששכרו של הפרט גבוה יותר, כך הסכום שהוא משלם גבוה יותר. מצד שני, ההתפלגות הבלתי מאוזנת של נטל המס הישיר משקפת את פערי ההכנסות הגבוהים הקיימים בישראל: ככל שפערי השכר גדולים יותר, כך התפלגות נטל המס מאוזנת פחות.

לוח 3 להלן, מציג את ההתפלגות לפי עשירונים (שכירים ועצמאים) של תשלומי המסים הישירים. הלוח מעלה כי העשירון העליון שילם בערך 60% מהמסים הישירים, העשירון התשיעי -- 17.5% והעשירון השמיני 9% בקירוב. שלושת העשירונים העליונים שילמו כ- 87% מכלל המסים הישירים.

**לוח 3. התפלגות תשלומי המסים הישירים,
מס הכנסה, דמי ביטוח לאומי ומס בריאות, וסך המסים הישירים,
לפי עשירוני הכנסה של נישומים, 2001**

| עשירון | התפלגות תשלומי מס הכנסה | התפלגות תשלומי ביטוח לאומי ומס בריאות | סה"כ התפלגות תשלומי מסים ישירים | התפלגות מצטברת של סה"כ |
|--------|-------------------------|---------------------------------------|---------------------------------|------------------------|
| 1 | 0.0% | 0.6% | 0.2% | 0.2% |
| 2 | 0.0% | 1.3% | 0.3% | 0.5% |
| 3 | 0.1% | 2.1% | 0.6% | 1.1% |
| 4 | 0.2% | 3.1% | 0.9% | 2.0% |
| 5 | 1.0% | 4.6% | 1.9% | 3.9% |
| 6 | 2.4% | 6.6% | 3.5% | 7.4% |
| 7 | 4.5% | 9.1% | 5.7% | 13.1% |
| 8 | 7.9% | 13.0% | 9.2% | 22.3% |
| 9 | 16.7% | 19.8% | 17.5% | 39.8% |
| 10 | 67.1% | 39.9% | 60.2% | 100.0% |
| סה"כ | 100.0% | 100.0% | 100.0% | |

מקור: עיבוד של מרכז אדוה מתוך משרד האוצר, מינהל הכנסות המדינה, דו"ח שנתי 2001, אוגוסט 2002.

בפרק זה, על המסים הישירים, החלוקה לעשירונים מתבססת על דו"ח מינהל הכנסות המדינה.

מס הכנסה

בשנת 2001, הכנסות המדינה ממס הכנסה עמדו על 73.8 מיליארד ש"ח. כשלושה רבעים מהסכום, 54.6 מיליארד ש"ח, שולמו על ידי הציבור (השאר הוא מס הכנסה על חברות).

לוח 3 לעיל מעלה כי חמשת העשירונים התחתונים כמעט ואינם משלמים מס הכנסה. גם העשירונים השישי והשביעי נשאו בחלק קטן מנטל מס הכנסה -- השישי 2.4% והשביעי 4.5%. ההסבר לכך נעוץ בפערי השכר הגבוהים השוררים במשק הישראלי - על אף שמדרגות המס הגבוהות מתחילות ברמות שכר נמוכות יחסית, חלק גדול מן מהמועסקים בישראל אינו מגיע לשכר המחייב במס הכנסה. על אף שמש הכנסה מוטל על כל רמת הכנסה, כל מועסק מקבל נקודות זיכוי במס המפחיתות את תשלום המס וברמות הכנסה נמוכות במיוחד מורידות תשלום זה לאפס.

כשבוחנים את כלל הנישומים בישראל (שכירים ועצמאים), העשירון העליון שילם 67.1% מסך תשלומי מס הכנסה; (העשירון התשיעי -- 16.7% והעשירון השמיני -- 7.9%); ביחד, שלושת העשירונים העליונים שילמו קרוב לשיעור של 92% מסך הכל.

כאשר בוחנים אך ורק את השכירים בישראל, העשירון העליון שילם 63.7% מסך המס, בעוד העשירונים התשיעי והשמיני של השכירים נושאים בנטל מעט גבוה יותר -- התשיעי 18.4% והשמיני 9.0%; ביחד, שלושת העשירונים העליונים שילמו 91% מסך הכל.

דמי ביטוח לאומי ומס בריאות

בשנת 2001, הכנסות המדינה מדמי ביטוח לאומי וממס בריאות ששילם הציבור (עובדים ומעסיקים) עמדו על 29.7 מיליארד ש"ח. מתוך סכום זה, העובדים שילמו בערך 18.4 מיליארד ש"ח -- 62% מסך הכל.

נטל תשלומי דמי ביטוח לאומי ומס בריאות מתחלק בין העשירונים באופן מאוזן יותר מאשר נטל מס הכנסה. זאת, משתי סיבות: ראשית, באף אחד משני המסים הללו אין סף הכנסה שאלה המצויים מתחתיו פטורים מתשלום: שני המסים מוטלים על כל ההכנסות, הגם שבשתי רמות שונות: מי ששכרו נמוך ממחצית השכר הממוצע משלם (כיום) מס בריאות בשיעור של 3.1% מהשכר ודמי ביטוח לאומי בשיעור של 1.4% מהשכר, בעוד שהשיעורים הרגילים הם 4.8% ושיעור של 5.52%, בהתאמה (המעסיקים מוסיפים על כך 5.93% משכר העובד). עצמאים שמשכורתם נמוכה ממחצית השכר הממוצע משלמים 3.1% מס בריאות ושיעור של 6.72% ביטוח לאומי. השיעור המלא לעצמאים הוא 4.8% ושיעור של 62% בהתאמה (מתוך אתר האינטרנט של המוסד לביטוח לאומי -- www.btl.gov.il).

שנית, בשני המסים הללו קיימת תקרת תשלום: חמש פעמים השכר הממוצע. מי ששכרו גבוה מזה, משלם את כל אחד משני המסים רק על חלק השכר שעד חמש פעמים השכר הממוצע -- ולא על מלוא השכר (מעסיקים משלמים דמי ביטוח לאומי בגין עובדיהם עד תקרה של פי חמש השכר הממוצע).

לוח 3 לעיל מעלה כי העשירון העליון שילם בערך 40% מדמי ביטוח לאומי ומס בריאות; העשירון התשיעי שילם בערך 20% והעשירון השמיני -- 13%. ביחד, שלושת העשירונים העליונים של המועסקים שילמו קרוב לשיעור של 73% מסך הכל. נזכור, כי שלושה עשירונים אלה שילמו 91%-92% ממס הכנסה.

המסים העקיפים

מס ערך מוסף

מס ערך מוסף, שהוא העיקרי שבין המסים העקיפים, מוטל על מרבית סעיפי הצריכה הפרטית והשירותים⁷.

על פי נתוני מינהל הכנסות המדינה, הכנסות המדינה ממס ערך מוסף (עוסקים)⁸ בשנת 2001 עמדו על 39.5 מיליארד ש"ח. לפי אומדן המבוסס על נתוני סקר הוצאות משקי הבית, בערך 18.9 מיליארד ש"ח מתוך סכום זה שולמו ישירות על ידי משקי הבית וניתנים לשיוך לפי עשירונים; השאר הם תשלומי מע"מ לגביהם חסרים נתונים ולכן אינם נכללים (כגון מע"מ על דיור ורכב) ותשלומים של המגזר העסקי.

לוח 4 להלן, מציג את התפלגות התשלומים למע"מ לפי נתוני סקר הכנסות משקי הבית של הלמ"ס. הלוח מעלה כי תשלומי המע"מ מתפלגים באופן מאוזן יותר מאשר תשלומי מס הכנסה. העשירון העליון משלם קרוב לשיעור של 20% מסך תשלומי המע"מ מהציבור, ואילו שלושת העשירונים העליונים משלמים בערך 48% מסך תשלומי מע"מ, בהשוואה ללמעלה משיעור של 90% ממס הכנסה (יש לזכור כי מדובר בשתי חלוקות שונות לעשירונים -- אך מידת החפיפה ביניהם היא גבוהה).

לוח 4. התפלגות תשלומי מע"מ לפי עשירוני הכנסה כספית נטו של משקי בית, 2001

| עשירון | 1 | 2 | 3 | 4 | 5 | 6 | 7 | 8 | 9 | 10 | סה"כ |
|--------|------|------|------|------|------|------|-------|-------|-------|-------|------|
| שיעור | 3.8% | 4.9% | 6.6% | 7.2% | 8.7% | 9.8% | 11.3% | 12.8% | 15.3% | 19.6% | 100% |

הערה: לא כולל סעיפי חסכון דוגמת דיור ורכב.
מקור: עיבוד של מרכז אדוה מתוך הלמ"ס, סקר הוצאות משק הבית 2001, אוגוסט 2002.

בפרק זה, על המסים העקיפים, החלוקה לעשירוני היא לפי ההכנסה הכספית נטו למשק בית.

מס קנייה

מס קנייה מוטל על מוצרי צריכה שונים, ובהם כלי רכב, סיגריות, מוצרי חשמל וכדומה.

בשנת 2001, הכנסות המדינה ממס קנייה עמדו על סכום של בערך 10.1 מיליארד ש"ח. תשלומי הציבור הניתנים לשיוך לפי עשירוני למס קנייה, ללא רכב וחלקיו, עמדו על סכום של בערך 3.8 מיליארד ש"ח, כאשר המרכיב העיקרי היה המס על סיגריות (בערך 2.5 מיליארד ש"ח).

לוח 5 להלן מציג את התפלגות התשלומים למס קנייה לפי נתוני סקר הכנסות משקי הבית של הלמ"ס. הלוח מעלה כי תשלומי מסי הקנייה מתפלגים בין העשירוני באופן מאוזן, יחסית. החל בעשירון הרביעי, כל עשירון תורם בערך 10%-12% מכלל ההכנסות ממס קנייה. העשירוני השני והשלישי משלמים שיעור קרוב לזה, ורק העשירון התחתון משלם כמחצית השיעור הזה.

יש לזכור כי הנתונים שאנו משתמשים בהם אינם כוללים מס קנייה על רכב, ועקב כך, המרכיב העיקרי הוא המס על סיגריות. אילו יכולנו לכלול מס קנייה על רכב היתה ההתפלגות מאוזנת פחות, ודומה יותר להתפלגות של המסים העקיפים האחרים.

לוח 5. התפלגות תשלומי מסי קנייה לפי עשירוני הכנסה כספית נטו של משקי בית, 2001

| עשירון | 1 | 2 | 3 | 4 | 5 | 6 | 7 | 8 | 9 | 10 | סה"כ |
|--------|------|------|------|------|-------|-------|-------|-------|-------|-------|------|
| שיעור | 5.3% | 8.2% | 9.2% | 9.9% | 10.7% | 12.2% | 12.3% | 10.6% | 11.2% | 10.5% | 100% |

הערה: סעיפי הוצאה כוללים מוצרי חשמל ואלקטרוניקה, מוצרי קוסמטיקה, סיגריות וטבק, משקאות אלכוהוליים ומוצרי דלק.
מקור: עיבוד של מרכז אדוה מתוך הלמ"ס, סקר הוצאות משק הבית 2001, אוגוסט 2002.

בלו דלק

בשנת 2001, הכנסות המדינה ממסים על דלק עמדו על סכום של בערך 5.9 מיליארד ש"ח. חלקן של הציבור במס על בנזין בשנת 2001 מוערך על ידינו בסכום של בערך 4.3 מיליארד ש"ח².

לוח 6 להלן, מציג את התפלגות התשלומים של המס על בנזין לפי נתוני סקר הכנסות משקי הבית של הלמ"ס. הלוח מעלה כי העשירון העליון שילם 19.8% מכלל המס על בנזין, שלושת העשירונים הבאים שילמו בין שיעור של 13% לשיעור של 16% כל אחד, וכל אחד משני העשירונים האמצעיים שילם 9%-10% מסך המס על בנזין. ארבעת העשירונים התחתונים שילמו שיעורים נמוכים יותר, הנובעים כנראה, משימוש מועט בכלי רכב פרטיים - העשירון השלישי והרביעי שילמו כל אחד בערך 6% מסך הכל, ואילו שני העשירונים התחתונים שילמו 2%-3% כל אחד.

לוח 6. התפלגות תשלומי מס על בנזין לפי עשירוני הכנסה כספית נטו של משקי בית, 2001

| עשירון | 1 | 2 | 3 | 4 | 5 | 6 | 7 | 8 | 9 | 10 | סה"כ |
|--------|------|------|------|------|------|-------|-------|-------|-------|-------|------|
| שיעור | 1.9% | 2.9% | 5.6% | 6.3% | 8.7% | 10.5% | 13.3% | 15.6% | 15.3% | 19.8% | 100% |

מקור: עיבוד של מרכז אדוה מתוך הלמ"ס, סקר הוצאות משק הבית 2001, אוגוסט 2002.

אגרות

בשנת 2001, הכנסות המדינה מהציבור עבור אגרת טלוויזיה ורדיו, אגרת רדיו ברכב ורשיון לרכב, אותן ניתן לשייך לפי עשירונים, עמדו על בערך 1.8 מיליארד ש"ח; זה הסכום שאותו אנו מנתחים להלן. יצוין כי הכנסות המדינה מאגרות היו גבוהות יותר -- סכום דומה נכנס לקופת המדינה רק מאגרת רישוי -- אלא שמפאת מוגבלות נתוני סקר הוצאות משק הבית, לא יכולנו לנתח כאן את מלוא הסכום.

לוח 7 להלן מציג את התפלגות תשלומי האגרות הני"ל לפי נתוני סקר הכנסות משקי הבית של הלמ"ס. הלוח מציג התפלגות מאוזנת למדי: העשירון העליון משלם בערך 17% מהאגרות; ארבעת העשירונים הבאים משלמים 10%-13% מהאגרות כל אחד, ואילו חמשת העשירונים התחתונים משלמים 5%-9% מהאגרות כל אחד.

לוח 7. התפלגות תשלומי אגרות לפי עשירוני הכנסה כספית נטו של משקי בית, 2001

| עשירון | 1 | 2 | 3 | 4 | 5 | 6 | 7 | 8 | 9 | 10 | סה"כ |
|--------|------|------|------|------|------|-------|-------|-------|-------|-------|------|
| שיעור | 5.3% | 6.2% | 6.8% | 8.2% | 8.8% | 10.4% | 11.5% | 12.8% | 13.1% | 16.7% | 100% |

הערה: האגרות הנכללות הן אגרת טלוויזיה ורדיו, אגרת רדיו ברכב ורשיון לרכב. מקור: עיבוד של מרכז אדוה מתוך הלמ"ס, סקר הוצאות משק הבית 2001, אוגוסט 2002.

ארנונה

מס נוסף המוטל על הציבור הוא ארנונה. מס זה מוטל על ידי רשויות מקומיות על נכסים כגון דירות וקרקעות. גובה התשלום תלוי בסוג הנכס, בשטחו, במיקומו ביישוב ובשיקולים נוספים.

בשנת 2001 שילמו משקי הבית בישראל ארנונה בסכום של בערך 4.7 מיליארד ש"ח¹⁰.

לוח 8 להלן, מציג את התפלגות תשלומי הארנונה לפי נתוני סקר הכנסות משקי הבית של הלמ"ס. הלוח מעלה כי העשירון העליון שילם בערך 18% מסך הכל; העשירון התשיעי שילם בערך 15%, שני העשירונים הבאים שילמו בערך 12% מתשלומי הארנונה כל אחד והעשירון השישי שילם 10%.

כמו במקרה של המסים העקיפים, גם בתשלומי הארנונה היה לעשירונים הנמוכים חלק משמעותי בסך התשלומים - חמשת העשירונים התחתונים שילמו כשליש מסך תשלומי הארנונה.

לוח 8. התפלגות תשלומי ארנונה לפי עשירוני משקי בית, 2001

| עשירון | 1 | 2 | 3 | 4 | 5 | 6 | 7 | 8 | 9 | 10 | סה"כ |
|--------|------|------|------|------|------|-------|-------|-------|-------|-------|------|
| שיעור | 3.7% | 5.3% | 7.2% | 8.0% | 9.1% | 10.0% | 11.6% | 12.2% | 14.7% | 18.2% | 100% |

מקור: עיבוד של מרכז אדוה מתוך הלמ"ס, סקר הוצאות משק הבית 2001, אוגוסט 2002.

ד.

האם העשירון העליון משלם 90% מהמסים?

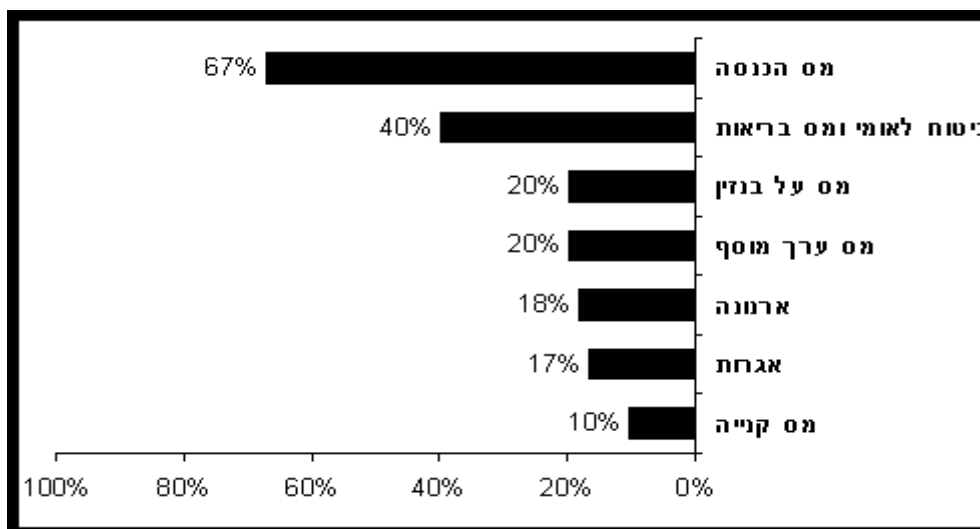
העשירון העליון משלם 90% מהמסים?

שר האוצר בנימין נתניהו טוען, כפי שצוין בפתיחת מסמך זה, כי העשירון העליון משלם בין שיעור של 85% לשיעור של 90% מהמסים בישראל. נראה כי השר חשב בעיקר על מס הכנסה: אלא שגם בכך הוא טעה, כפי שניתן לראות בתרשים 4 להלן. יתרה מזאת: ככל שהמס פרוגרסיבי פחות, כך קטן חלקו של העשירון העליון בסך תשלומי המס; חלקו של העשירון העליון במסים העקיפים נמוך באופן משמעותי מחלקו במסים הישירים.

אנו סבורים כי הדרך בה הציג שר האוצר את התפלגות נטל המס בישראל בין השכבות השונות של הציבור היא מוטעית ומטעה. כאשר מחברים את כל המסים שנותחו במסמך זה, עולה כי העשירון העליון שילם בשנת 2001 בערך 47% מכלל המסים שנגבו מהציבור. אם נוסיף על כך את המסים שלא ניתחנו, מפאת מחסור בנתונים, יגדל חלקו של העשירון העליון, בהערכה סבירה, לכמחצית מכלל המסים. זהו שיעור גבוה – אך נמוך באופן משמעותי מן הנתונים שבהם נקב שר האוצר.

תרשים 4 מציג את חלקו של העשירון העליון בכל אחד מן המסים.

תרשים 4. חלקו של העשירון העליון בסך התשלומים מהציבור, לפי סוג המס, 2001 באחוזים



הערות:

1. לא כולל מסים שאין לגביהם נתונים כפי שתואר בחלק הראשון.
2. שיעורי התשלום למס הכנסה, ביטוח לאומי ומס בריאות מחושבים מנתוני מינהל הכנסות המדינה (החלוקה לעשירונים היא לפי הכנסה כספית חייבת במס לנישום); שיעורי התשלום של שאר המסים מחושבים מסקר הוצאות משק הבית (החלוקה לעשירונים היא לפי הכנסה כספית נטו למשק בית).

מקורות: ראה לוח 1.

{הערות}

- ¹ הנתונים על הוצאות משקי הבית אינם מאפשרים מיפוי מלא של תשלומי משקי הבית למס ערך מוסף, מס קנייה ואגרות. תשלומי מסים שלא ניתן לחלקם לפי תשלומי משקי בית לא נכללו בחישובים.
- ² הנחנו כי משקי הבית אחראים לשיעור של בערך 70% מההוצאות על מוצרים חשמליים שעליהם יש מס קנייה, ומס קנייה על מוצרי דלק
- ³ אגרות שנגבות מהציבור מוגדרות כמסים ישירים. עם זאת, במסמך זה הן צורפו למסים העקיפים מכיוון שמקור הנתונים שבעזרתו הם חושבו זהה למקור הנתונים של המסים העקיפים -- סקר הוצאות המשפחה של הלמ"ס.
- ⁴ החלוקה לעשירונים שונה בין המסים הישירים לבין המסים העקיפים כפי שתואר בפתיחת המסמך.
- ⁵ בסימולציה שלפיה כל המסים שלא נכללו היו מתחלקים באופן הבא: עשירון עליון 80%, עשירון תשיעי 15%, עשירון שמיני 5% וכל השאר 0%, התוצאות המתקבלות לתשלומי כל עשירון הן: 52.2%, 16.4%, 9.5%, 6.4%, 4.7%, 3.5%, 2.5%, 2.1%, 1.5%, 1.1% בהתאמה.
- ⁶ נתון זה הוא קירוב שחושב על ידי מרכז אדוה מתוך הדו"ח השנתי של מינהל הכנסות המדינה. לחלקם לפי תשלומי משקי בית לא נכללו בחישובים.
- ⁷ סעיפי צריכה עליהם לא מוטל מע"מ כגון ירקות ופירות, נסיעות לחו"ל, ארנונה וכו' הופחתו מסך הצריכה. כמו-כן לא נכללו בחישובים תשלומי מע"מ על סעיפי חסכון כגון דיור ורכב כתוצאה ממחסור בנתונים.
- ⁸ עניינו של המסמך במסים המוטלים על הציבור ולכן איננו מתייחסים למע"מ מלכ"רים ולמע"מ מוסדות פיננסיים.
- ⁹ ראה דו"ח מינהל הכנסות המדינה, 2001, עמוד 239.
- ¹⁰ עיבוד של מרכז אדוה מתוך הלמ"ס, סקר הוצאות משק הבית 2001.

מרכז אדוה, ת.ד. 36529, תל-אביב 61364, טל. 03-5608871, פקס. 03-5602205

Fax. 03-5602205, Adva Center, POB 36529, Tel Aviv 61364, Tel. 03-5608871

e-mail: advainfo@bezeqint.net