

# **מאבדים אחיזה**

**הכנסות והוצאות של משקי בית עם ילדים**

**המקבלים הבטחת הכנסה**

**2001**

ד"ר שלמה סבירסקי

אלון אטקין

יולי 2003

## מבוא

בשנת 2002 ושנת 2003 קיצצה ממשלת ישראל את קצבאות המוסד לביטוח הלאומי. הקיצוץ הגדול הראשון היה ב"חומת מגן כלכלית" באפריל 2002, והשני, ב"תכנית להבראת כלכלת ישראל" במרץ 2003. הקיצוץ הדרסטי ביותר היה בקצבת הבטחת הכנסה -- אך קיצוצים משמעותיים נעשו גם בקצבאות אחרות, ובהן קצבת ילדים. כמו כן קוצצו סעיפי סיוע נוספים, ובהם הסיוע בשכר דירה.<sup>1</sup> חלק מהקיצוצים נכנס לתוקף בחודש יולי 2003.

על מנת לעמוד על ההשלכות של הקיצוצים, ביקשנו לבחון את הוצאותיהם של משקי בית שאינם יכולים להתפרנס בכוחות עצמם -- אלה המקבלים הבטחת הכנסה. הלשכה המרכזית לסטטיסטיקה (להלן הלמ"ס) עורכת אחת לשנה (למנ 1997) סקר הוצאות של משקי הבית בישראל. הנתונים המעודכנים ביותר עד כה הם אלה של סקר הוצאות המשפחה של 2001 -- דהיינו, לפני הקיצוצים הגדולים, שנעשו בשנת 2002 ושנת 2003. מנתוני ההוצאות של 2001 נוכל ללמוד על ההשלכות האפשריות של הקיצוצים עבור משקי הבית המקבלים הבטחת הכנסה.

מתוך סקר הוצאות משק הבית 2001, דלתה הלמ"ס עבור מרכז אדוה את הנתונים המתייחסים למקבלי הבטחת הכנסה; מתוך אלה, בחרנו להתמקד במשקי בית עם ילדים עד גיל 17. את ההשוואות בין הנתונים של משקי בית אלה לנתונים של כלל משקי הבית בישראל, ערכנו על בסיס הפרסום של הלמ"ס, *סקר הוצאות משק הבית 2001*.

סקר הוצאות המשפחה של הלמ"ס מתבסס על מדגם קטן של משקי בית (בשנת 2001, בערך 6,000 משקי בית). מספר קטן זה, שבתוכו, מספר משקי הבית המקבלים הבטחת הכנסה הוא כמובן קטן הרבה יותר -- בערך 350 משקי בית -- אינו מאפשר חלוקה לקבוצות משנה רבות. הלמ"ס מצאה לנכון לציין כי גם כך, מדובר בקבוצות קטנות ולכן סטיות התקן עשויות להיות גבוהות.

כיוון שכך, הנתונים שיוצגו להלן מתייחסים למשקי בית עם ילדים, ללא כל חלוקה פנימית נוספת, כגון דת, מוצא עדתי, מקום מגורים וכיו"ב.

## עיקרי הדברים

הקיצוצים שנעשו בשנתיים האחרונות בקצבת הבטחת הכנסה, בקצבת ילדים, בהטבות הנלוות לקצבת הבטחת הכנסה ובסיוע בשכר דירה, תוביל משפחות רבות, המקבלות הבטחת הכנסה, לירידה אל מתחת לרמת הצריכה האלמנטרית. המכה הקשה ביותר תהיה בסיכויי הילדים: להיות מוזננים כראוי, להיות בריאים, לבקר באורח סדיר בבית ספר, להשלים את חוק לימודיהם ולפלוס לעצמם דרך אל הזרם המרכזי של החברה הישראלית.

מסקנות אלה מתבססות על ניתוח ההכנסות וההוצאות של משקי בית שקיבלו הבטחת הכנסה בשנת 2001 -- לפני הנהגת הקיצוצים הני"ל. הנתונים מלמדים כי קצבאות ותמיכות היוו 70% מכלל ההכנסה ברוטו של משקי בית אלה; בתוך זה, קצבת הבטחת הכנסה היוותה 38% מכלל ההכנסה ברוטו, וקצבת ילדים -- 16%.

במשקי בית אלה, ההוצאה על מזון, דיור וביגוד היוותה 62% מכלל ההוצאה הכספית לתצרוכת -- לעומת שיעור של 47% במשק בית ממוצע ושיעור של 51% במשק בית בעשירון החמישי. ההוצאה על מזון הגיעה לשיעור של 30% מכלל ההוצאה, לעומת שיעור של 21% במשק בית ממוצע ושיעור של 23% במשק בית בעשירון החמישי.

במשקי בית אלה המקבלים הבטחת הכנסה, ההוצאה לנפש סטנדרטית נמוכה באופן משמעותי בהשוואה למשק בית ממוצע ולמשק בית בעשירון החמישי -- בכל סעיפי ההוצאה:

ההוצאה לנפש סטנדרטית על מזון נמוכה בשיעור של 22% מזו של משק בית ממוצע, ובשיעור של 16% מזו של משק בית בעשירון החמישי;

ההוצאה לנפש סטנדרטית על אחזקת הדירה ומשק הבית נמוכה בשיעור של 46% מזו של משק בית ממוצע ובשיעור של 35% מזו של משק בית בעשירון החמישי;

ההוצאה לנפש סטנדרטית על הלבשה והנעלה נמוכה בשיעור של 30% מזו של משק בית ממוצע ובשיעור של 16% מזו של משק בית בעשירון החמישי;

ההוצאה לנפש סטנדרטית על בריאות נמוכה בשיעור של 52% מזו של משק בית ממוצע ובשיעור של 45% מזו של משק בית בעשירון החמישי;

ההוצאה לנפש סטנדרטית על חינוך, תרבות ובידור נמוכה בשיעור של 56% מזו של משק בית ממוצע ובשיעור של 43% מזו של משק בית בעשירון החמישי;

ההוצאה לנפש סטנדרטית על תחבורה ותקשורת נמוכה בשיעור של 72% מזו של משק בית ממוצע ובשיעור של 63% מזו של משק בית בעשירון החמישי.

## פרק א -- הכנסות

סקר הוצאות משק הבית משולב עם סקר הכנסות משק הבית, ולכן הוא כולל נתוני הכנסה.

לוח 1 להלן מציג את ההכנסה של משקי בית עם ילדים, המקבלים הבטחת הכנסה. הלוח מעלה כי במשקי בית אלה, רשת הביטחון הסוציאלית היא משענת הקיום העיקרית: 70% מן ההכנסה ברוטו שלהם נובעת מקצבאות ותמיכות. בתוך זה, קצבאות מהוות 62% מן ההכנסות ברוטו, כאשר קצבת הבטחת הכנסה מהווה 38% מן ההכנסה ברוטו, וקצבת הילדים -- 16%.

בניגוד לתדמית נפוצה, למעלה מרבע מכלל מקבלי הבטחת הכנסה משתתפים בכוח העבודה.<sup>2</sup> בממוצע, ההכנסה מעבודה מהווה 29% מן ההכנסה ברוטו של משקי בית אלה.

**לוח 1. הכנסה חודשית של משקי בית, 2001:**  
**משק בית ממוצע בישראל ומשק בית עם ילדים המקבל קצבת הבטחת הכנסה**  
**בש"ח ובאחוזים**

משק בית עם ילדים המקבל הבטחת הכנסה	משק בית ממוצע בישראל	
6,212	11,695	<b>הכנסה ברוטו -- סך הכל</b>
		<b>מזה:</b>
1,817	9,156	<b>מעבודה</b>
29%	78%	<i>אחוז מסך ההכנסה ברוטו</i>
4,323	1,731	<b>מקצבאות ותמיכות</b>
70%	15%	<i>אחוז מסך ההכנסה ברוטו</i>
		<b>מזה:</b>
3,865	1,339	<b>מהמוסד לביטוח לאומי</b>
62%	11%	<i>אחוז מסך ההכנסה ברוטו</i>
		<b>מזה:</b>
2,379	134	<b>קצבת הבטחת הכנסה</b>
38%	1%	<i>אחוז מסך ההכנסה ברוטו</i>
1,015	א.נ.	<b>קצבת ילדים</b>
16%		<i>אחוז מסך ההכנסה ברוטו</i>

**הערות:**

- לוח זה יוצא דופן, בכך שהוא מציג נתונים רק עבור משק הבית הממוצע ומשק בית של מקבלי הבטחת הכנסה, בעוד שבשאר הלוחות אנו מציגים נתונים גם עבור העשירון החמישי. ההבדל נובע מכך שנתוני לוח 1 נתקבלו מהלמ"ס, ולא כללו את העשירון החמישי.
  - מן ההכנסה ברוטו הפחתנו את ההכנסות מזקיפה להון.
- מקורות:** עיבוד של מרכז אדוה מתוך הלמ"ס, הגף לצריכה וכספים, 15.6.2003, מזכר למרכז אדוה; הלמ"ס, סקר הוצאות משק הבית 2001.

## פרק ב -- הוצאות

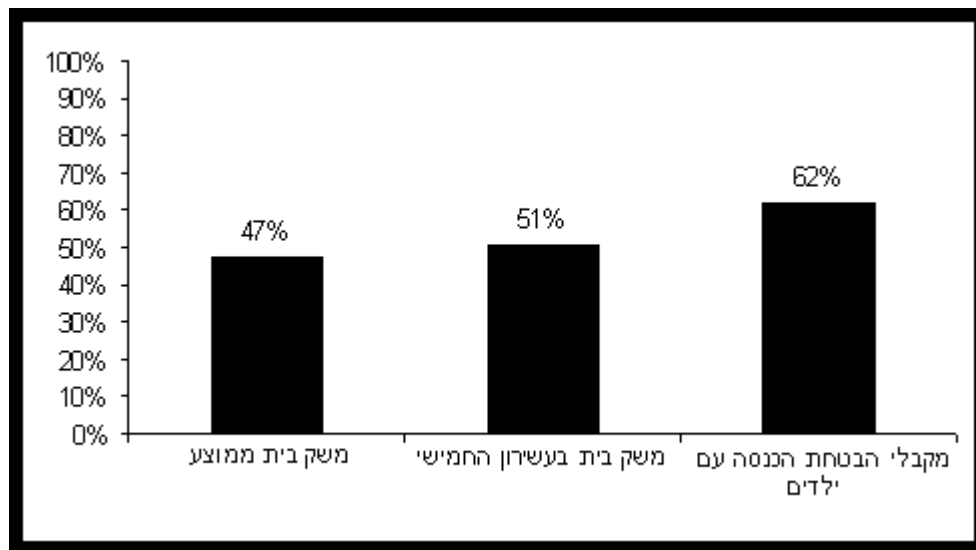
### א. עיקר ההוצאה -- על מזון, מעון ומלבוש

לוח 2 להלן מציג את התפלגות ההוצאה החודשית של משקי בית עם ילדים, המקבלים קצבת הבטחת הכנסה. את ההוצאה הזו ביקשנו להשוות להוצאה הממוצעת -- המיוצגת על ידי ההוצאה הממוצעת של כלל משקי הבית בישראל, ולהוצאה החציונית, המיוצגת על ידי ההוצאה של משק בית ממוצע בעשירון החמישי.

לוח 2 מעלה כי דפוס ההוצאות של משקי בית של מקבלי הבטחת הכנסה שונה מזה של כלל משקי הבית בישראל, כמו גם מזה של משקי בית בעשירון החמישי.

מרבית ההוצאות של משקי בית של מקבלי הבטחת הכנסה מתרכזות בהשגת שלושה מתוך חמשת המינים שזאב ז'בוטינסקי חשבם לצורכי יסוד ולמינימום ההכרחי: מזון, מלבוש ומעון. משק בית עם ילדים המקבל קצבת הבטחת הכנסה מוציא על שלושה מינים אלה 62% מכלל הוצאותיהן, לעומת 47% במשק הבית הממוצע בישראל ושיעור של 51% במשק בית בעשירון החמישי.

### תרשים 1. שיעור ההוצאה של משק בית על מזון, מעון ומלבוש מתוך סך ההוצאה הכספית לתצרוכת, לפי סוג משק הבית, 2001 באחוזים



הערה: מההוצאה הכוללת לתצרוכת ומההוצאות לדיור הופחת דיור בעין. מקורות: עיבוד של מרכז אדוה מתוך הלמ"ס, סקר הוצאות משק הבית 2001; הלמ"ס, גף צריכה וכספים, 15.6.03, מזכר למרכז אדוה.

בולטת במיוחד ההוצאה על מזון: במשק בית עם ילדים המקבל קצבת הבטחת הכנסה, ההוצאה על מזון ועל ירקות ופירות מגיעה לשיעור של 30% מכלל ההוצאות, בהשוואה לשיעור של 23% במשק בית בעשירון החמישי ושיעור של 21% במשק בית ממוצע בישראל.

לעומת זאת, על שני המינים הנוספים שז'בוטינסקי חשבם למינימום הכרחי, מרפא ומלמד -- ובמונחים של ימינו, בריאות וחינוך -- מוציא משק בית עם ילדים המקבל הבטחת הכנסה 19% מכלל הוצאותיו, בהשוואה לשיעור של 22% במשק בית ממוצע בישראל ולמשק בית בעשירון החמישי.

**לוח 2. התפלגות ההוצאה הכספית החודשית לתצרוכת של משקי בית בישראל בשנת 2001:**

**משק בית ממוצע בישראל, משק בית בעשירון החמישי ומשק בית עם ילדים המקבל קצבת הבטחת הכנסה**

משק בית עם ילדים המקבל קצבת הבטחת הכנסה	משק בית בעשירון החמישי	משק בית ממוצע בישראל	
100%	100%	100%	<b>הוצאה כספית לתצרוכת</b>
			<b>מזון</b>
23%	18%	16%	מזון (ללא ירקות ופירות)
6%	5%	4%	ירקות ופירות
			<b>מעון</b>
9%	6%	5%	שכר דירה
11%	11%	11%	אחזקת דירה ומשק הבית
7%	6%	6%	ריהוט וציוד לבית
			<b>מלבוש</b>
5%	4%	4%	הלבשה והנעלה
62%	51%	47%	סך הכל מזון, מעון ומלבוש
5%	6%	6%	<b>מרפא (בריאות)</b>
13%	15%	16%	<b>מלמד (חינוך, תרבות ובידור)</b>
19%	22%	22%	סך הכל מרפא ומלמד
13%	22%	25%	<b>תחבורה ותקשורת</b>
7%	6%	6%	<b>מוצרים ושירותים אחרים</b>

**הערות:**

- יש לציין כי הנתונים המוצגים בלוח הם אחוזים, ולא שקלים חדשים. כיוון שכך, הלוח מראה מהי החלוקה הפנימית של ההוצאה הכספית לתצרוכת אצל מקבלי הבטחת הכנסה עם ילדים ואצל משק בית ממוצע בישראל -- ולא כמה כסף הם מוציאים על כל סעיף וסעיף.
  - מן ההוצאה הכוללת לתצרוכת ומן ההוצאה לדיור הפחתנו את ההוצאה לדיור בעין, שכן עניינו של מסמך זה בהוצאה כספית; לעומת זאת, סעיף הוצאה בעין על רכב כן נכלל, משום שלא ניתן היה לבודדו.
  - האחוזים מעוגלים.
- מקורות:** עיבוד של מרכז אדוה מתוך הלמ"ס, הגף לצריכה וכספים, 15.6.2003, מזכר למרכז אדוה; הלמ"ס, סקר הוצאות משק הבית 2001.

יש לציין כי החלוקה הפנימית של ההוצאה הכספית לתצרוכת אצל מקבלי הבטחת הכנסה מושפעת מכך שההכנסה שלהם נמוכה ומכך שמספר הנפשות במשק הבית הממוצע אצלם גבוה מן הממוצע. התוצאה היא שבמשקי בית אלה, חלקן של ההוצאות הקשוחות -- הוצאות שהן בגדר חובה, כגון תשלומי חובה, או בגדר הכרח, כגון מזון, מעון ומלבוש -- גבוה יותר מאשר אצל משקי בית אחרים.

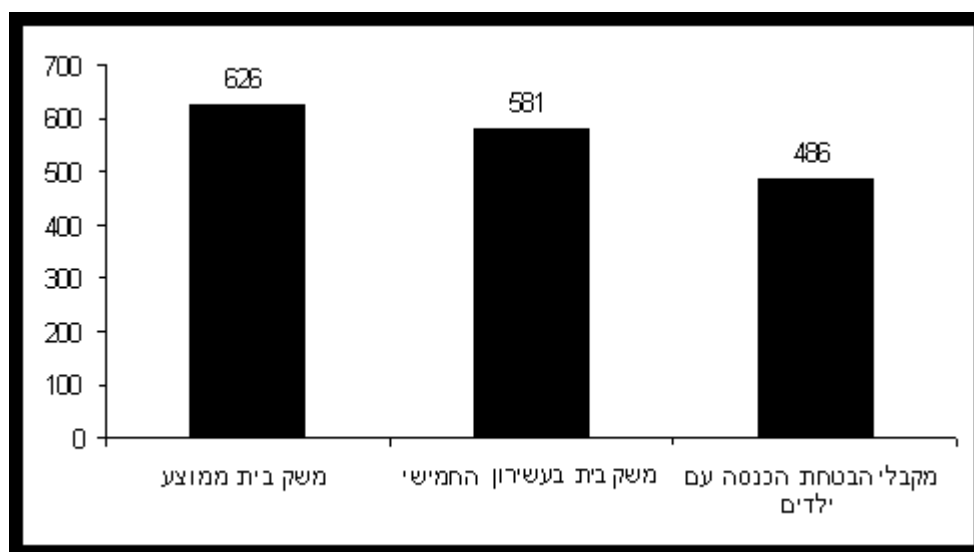
## ב. הוצאה כספית לתצרוכת -- בחישוב לנפש סטנדרטית

ההשוואה המשמעותית ביותר בין ההוצאות של משקי הבית השונים על תצרוכת היא השוואה של רמת ההוצאה לנפש. בהשוואה שכזאת נהוג לערוך את החישוב לפי נפש סטנדרטית, וזאת כיוון שבמרבית סעיפי ההוצאה, לכל נפש נוספת במשפחה יש השפעה שולית קטנה יותר מבחינת העומס המוטל על תקציב המשפחה (הלמ"ס, סקר הוצאות משק הבית 2001: 39; ר' שם פירוט המשקל לנפש שולית). לפי סקר הוצאות משק הבית משנת 2001, במשק בית ממוצע היו 2.72 נפשות סטנדרטיות, במשק בית בעשירון החמישי -- 2.78 נפשות סטנדרטיות ובמשק בית עם ילדים המקבל הבטחת הכנסה -- 3.8.

לוח 3 מעלה כי במרבית סעיפי התצרוכת, ההוצאה הכספית החודשית לנפש של משקי בית עם ילדים, המקבלים הבטחת הכנסה, נמוכה באופן משמעותי מזו של משק בית ממוצע ומזו של משק בית בעשירון החמישי.

במשק בית המקבל הבטחת הכנסה, ההוצאה הכספית לנפש סטנדרטית על מזון, כולל ירקות ופירות, היתה נמוכה בשיעור של 22% מזו של משק בית ממוצע, וביעור של 16% מזו של משק בית בעשירון החמישי; ובשקלים -- 486 ש"ח לעומת 626 ש"ח וסכום של 580 ש"ח, בהתאמה. נתון זה בולט במיוחד על רקע העובדה שבמשקי בית המקבלים הבטחת הכנסה, מזון הוא סעיף ההוצאה העיקרי.

## תרשים 2. הוצאה כוללת למזון לנפש סטנדרטית, לפי סוג משק הבית, 2001 בש"ח לחודש



מקורות: עיבוד של מרכז אדוה מתוך הלמ"ס, סקר הוצאות משק הבית 2001; הלמ"ס, גף צריכה וכספים, 15.6.03, מזכר למרכז אדוה.

בתוך זה, ההוצאה הכספית לנפש סטנדרטית על בשר, עופות ודגים, כמו גם זו על חלב ומוצריו ועל ירקות ופירות, נמוכה מזו של משק בית ממוצע ומזו של משק בית בעשירון החמישי. הסעיף הגדול העיקרי, שבו ההוצאה הכספית לנפש סטנדרטית בשלושת סוגי משקי הבית דומה, הוא ההוצאה על לחם, דגנים ומוצרי בצק. השוואה זו כשלעצמה יש בה ככל הנראה כדי לרמז על תזונה לא מאוזנת דיה במשקי בית המקבילים הבטחת הכנסה.

ההוצאה של משקי בית אלה על מזון מתמקדת, כאמור, בצרכים האלמנטריים. ניתן ללמוד על כך, בין השאר, גם מן העובדה שבמשקי בית אלה, ההוצאה הכספית לנפש סטנדרטית על ארוחות מחוץ לבית עמדה בשנת 2001 על 17 ש"ח -- בהשוואה לסכום של 74 ש"ח במשק בית ממוצע ולסכום של 53 ש"ח בעשירון החמישי.

**מעון:** ההוצאה הכספית לנפש סטנדרטית על אחזקת הדירה ומשק הבית, במשק בית עם ילדים, המקבל הבטחת הכנסה, מגיעה ל-54% מזו של משק בית ממוצע בישראל, ולעוד 65% מזו של משק בית בעשירון החמישי; ובמספרים: 187 ש"ח לעומת 344 ש"ח וסכום של 289 ש"ח, בהתאמה. בתוך זה, ההוצאה לנפש על חשמל עמדה על 64 ש"ח לעומת 92 ש"ח וסכום של 84 ש"ח, וההוצאה על מים -- על 27 ש"ח לעומת 35 ש"ח וסכום של 32 ש"ח. נתונים אלה מלמדים על צריכה מינימלית ועל שימוש מינימלי במכשירי חשמל הנחשבים כיום שגרתיים.

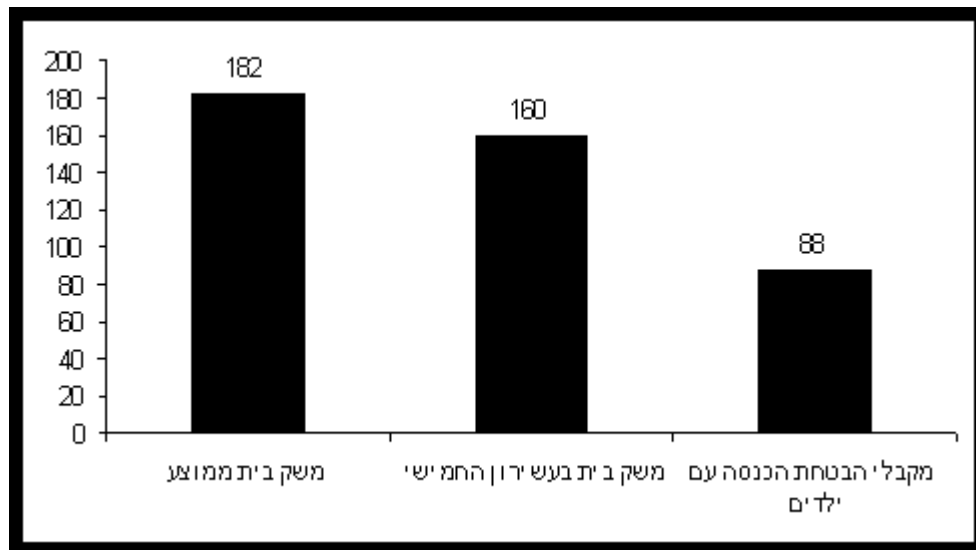
ההוצאה לנפש על ריהוט וציוד לבית במשק בית המקבל הבטחת הכנסה -- 109 ש"ח - נמוכה גם היא באופן משמעותי מזו של משק בית ממוצע -- 180 ש"ח, ומזו של משק בית בעשירון החמישי -- 145 ש"ח. פער גדול במיוחד נמצא בהוצאה על ציוד חשמלי לבית -- 34 ש"ח לעומת 73 ש"ח במשק הבית הממוצע וסכום של 58 ש"ח במשק בית של העשירון החמישי. נתון זה תואם את הנתון על צריכה נמוכה של חשמל.

**מלבוש:** על הלבשה והנעלה, משק בית המקבל הבטחת הכנסה, עם ילדים, מוציא 83 ש"ח לחודש לנפש סטנדרטית, לעומת 118 ש"ח במשק בית ממוצע וסכום של 99 ש"ח במשק בית בעשירון החמישי.

**מרפא (בריאות):** על בריאות, ההוצאה לנפש סטנדרטית במשק בית עם ילדים, המקבל הבטחת הכנסה, עמדה על 88 ש"ח -- בהשוואה לסכום של 182 ש"ח -- פי שניים -- במשק הבית הממוצע ולסכום של 160 ש"ח -- פי 1.8 -- במשק בית בעשירון החמישי. נתון זה מלמד על כך שמשקי בית המקבילים הבטחת הכנסה אינם רוכשים ביטוחים רפואיים משלימים או ביטוחים רפואיים פרטיים, וכמעט ואינם מוציאים על רופא פרטי ועל רפואה אלטרנטיבית. גם צריכת התרופות אצלם נמוכה. הפטור, שממנו נהנו מקבלי הבטחת הכנסה בתשלום על ביקור אצל רופא מקצועי, בוטל בשנת 2003, במסגרת התכנית להבראת כלכלת ישראל.



### תרשים 3. הוצאה על בריאות לנפש סטנדרטית, לפי סוג משק הבית, 2001 בש"ח לחודש



מקורות: עיבוד של מרכז אדוה מתוך הלמ"ס, סקר הוצאות משק הבית 2001; הלמ"ס, גף צריכה וכספים, 15.6.03, מזכר למרכז אדוה.

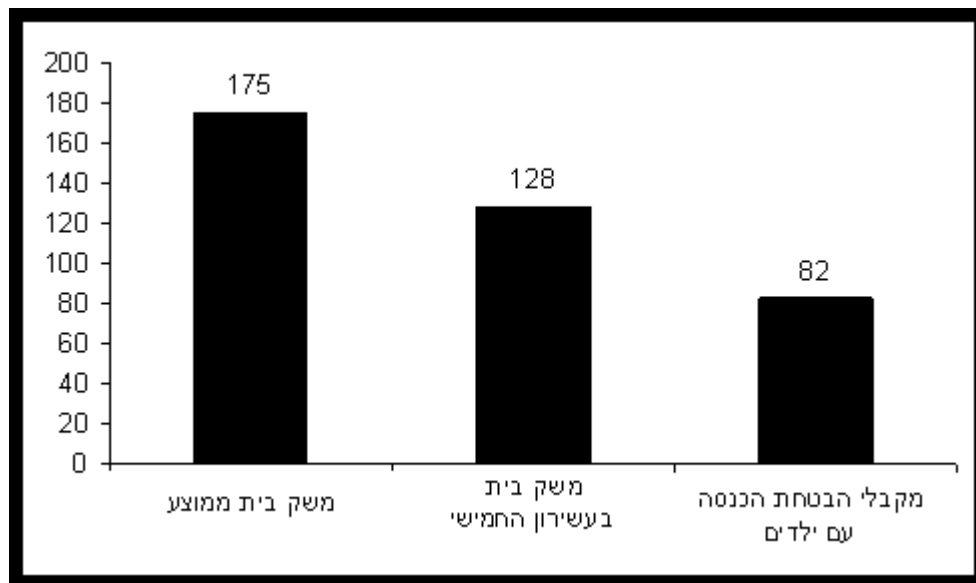
כמחצית (40 ש"ח מתוך 88 ש"ח) מן ההוצאה לנפש סטנדרטית על בריאות במשק בית המקבל הבטחת הכנסה מופנית לריפוי שיניים. ריפוי שיניים מופעל בישראל באופן פרטי, וכאבי שיניים הם מסוג הכאבים שאת הטיפול בהם לא ניתן לדחות. במשק בית ממוצע, ההוצאה על ריפוי שיניים מהווה אחוז קטן יותר מן ההוצאה לנפש סטנדרטית על בריאות -- 32%, ובמשק בית של העשירון החמישי -- 33%.

**מלמד - חינוך, תרבות ובידור:** ההוצאה הכספית לנפש סטנדרטית על חינוך, תרבות ובידור, במשק בית המקבל הבטחת הכנסה, מגיעה לשיעור של 44% בלבד מן ההוצאה המקבילה במשק בית ממוצע ולשיעור של 57% מזו של משק בית בעשירון החמישי; ובש"ח, מדובר בסכום של 217 ש"ח לעומת סכום של 496 ש"ח וסכום של 384 ש"ח. נתונים אלה מעלים ספקות כבדים באשר לאפשרות של משקי בית אלה להעניק לילדיהם הזדמנות שווה לאלה של ילדי שאר ישראל לרכוש השכלה ולהיטיב את מצבם בהגיעם לבגרות.

אצל מקבלי הבטחת הכנסה, ההוצאה לנפש סטנדרטית על שירותי חינוך, הכולל תשלומים ישירים למוסדות חינוך: 82 ש"ח לעומת 175 ש"ח במשק בית ממוצע וסכום של 128 ש"ח במשק בית בעשירון החמישי. המוסדות היקרים ביותר הם מעונות, גני ילדים ומוסדות להשכלה גבוהה; גם בתי ספר יסודיים ותיכונים רגילים גובים כיום תשלומים מן ההורים. הנתון הנמוך מלמד על אחת משתיים: על הנחות שמשקי בית אלה מקבלים במוסדות החינוך; או על כך שמשקי בית אלה אינם פונים למוסדות הדורשים תשלום.

על מופעי תרבות, ספורט ובידור, משק בית המקבל הבטחת הכנסה הוציא 14 ש"ח בלבד לנפש סטנדרטית לחודש, בהשוואה לסכום של 86 ש"ח במשק בית ממוצע ולסכום של 73 ש"ח במשק בית בעשירון החמישי.

**תרשים 4. הוצאה על שירותי חינוך לנפש סטנדרטית, לפי סוג משק הבית, 2001**  
 בש"ח לחודש



מקורות: עיבוד של מרכז אדוה מתוך הלמ"ס, סקר הוצאות משק הבית 2001; הלמ"ס, גף צריכה וכספים, 15.6.03, מזכר למרכז אדוה.

**תחבורה ותקשורת:** על תחבורה ותקשורת, ההוצאה לנפש סטנדרטית במשק בית עם ילדים המקבל הבטחת הכנסה -- 208 ש"ח -- היתה ברמה של 28% בלבד מזו של נפש סטנדרטית במשק בית ממוצע -- 744 ש"ח, וברמה של 37% מזו של נפש סטנדרטית במשק בית בעשירון החמישי. סעיף זה משקף בעיקר רמת חיים ורמת ניידות: הוצאות על רכב, נסיעות לחו"ל, תחבורה ציבורית וטלפון. במשקי בית המקבלים הבטחת הכנסה, מרבית ההוצאה לנפש סטנדרטית -- 61% -- מופנית לתחבורה ציבורית (37 ש"ח) וטלפון (90 ש"ח). במשק בית ממוצע, הוצאות אלה מהוות רק 25% מכלל ההוצאה לנפש סטנדרטית על תחבורה ותקשורת, ובמשק בית בעשירון החמישי -- 29%. ניתן לומר, אם כן, כי גם בסעיף תחבורה ותקשורת, ההוצאה של משקי בית המקבלים הבטחת הכנסה היא בעיקרה על הצרכים האלמנטריים ביותר. הנחה ממנה נהנו משפחות אלה בעבר, על נסיעה בתחבורה ציבורית, בוטלה בשנת 2003 במסגרת התכנית להבראת כלכלת ישראל.

**לוח 3. הוצאה כספית חודשית לנפש סטנדרטית במשק בית ממוצע בישראל,  
במשק בית בעשירון החמישי ובמשק בית עם ילדים המקבל הבטחת הכנסה, 2001  
בש"ח, סעיפים נבחרים**

סעיף הוצאה	משק בית ממוצע בישראל	משק בית בעשירון החמישי	משק בית עם ילדים, המקבל הבטחת הכנסה
<b>מזון (עם ירקות ופירות)</b>	626	580	486
מזה: בשר, עופות ודגים	120	124	105
חלב ומוצריו	92	87	78
ירקות ופירות	129	120	105
לחם, דגנים ומוצרי בצק	88	83	82
<b>אחזקת הדירה ומשק הבית</b>	344	289	187
מזה: מים	35	32	27
חשמל, גז ודלק לבית	92	84	64
<b>ריהוט וציוד לבית</b>	180	145	109
<b>הלבשה והנעלה</b>	118	99	83
<b>בריאות</b>	182	160	88
מזה: ריפוי שיניים	59	53	40
<b>חינוך, תרבות ובידור</b>	496	384	217
מזה: שירותי חינוך	175	128	82
מופעי תרבות, ספורט ובידור	86	73	14
<b>תחבורה ותקשורת</b>	744	563	208
מזה: דואר, טלפון ותקשורת	146	126	90
תחבורה ציבורית	40	38	37

מקורות: עיבוד של מרכז אדוה מתוך הלמ"ס, הגף לצריכה וכספים, 15.6.2003, מזכר למרכז אדוה; הלמ"ס, סקר הוצאות משק הבית 2001.

## השלכות הקיצוצים

הקיצוץ בקצבאות הביטוח הלאומי, ובראשן בקצבת הבטחת הכנסה ובהטבות שנלוו לה, הקיצוץ בקצבת ילדים והקיצוץ בסיוע בשכר דירה לזכאים, הנחיתו מכה קשה על עשרות אלפי משפחות, שקצבאות אלה היו מקור הקיום העיקרי שלהן. למרבית מקבלי הבטחת הכנסה אין מקור קיום מרכזי חלופי אפשרי, שכן גם אלה מקרבים המסוגלים לעבוד יתקשו למצוא עבודה במשק הנתון עדיין במיתון עמוק, כשעליהם להתחרות במאות אלפי מובטלים ובעשרות אלפי ישראלים שהתייאשו מלמצוא עבודה ופרשו מהשוק.

משקי בית המקבלים הבטחת הכנסה מוציאים את עיקר כספם על הצרכים האלמנטריים ביותר – מזון, מעון ומלבוש. הירידה הדרסטית בהכנסות תוביל, ככל הנראה, לירידה אל מתחת לרמת הצריכה האלמנטרית, ופירוש הדבר ירידה אל רמת חיים משפילה. סביר להניח כי אצל רבים, רמת התזונה תרד עד למינימום. סביר להניח שמשפחות רבות יוותרו ללא דיור. המכה הקשה ביותר תהיה בסיכויי הילדים: להיות מוזנים כראוי, להיות בריאים, לבקר באורח סדיר בבית ספר, להשלים את חוק לימודיהם ולפלס לעצמם דרך אל הזרם המרכזי של החברה הישראלית.

נראה כי לראשונה בישראל, נתנה הממשלה יד ליצירת מה שקרוי בלעז under-class, שכבה שאינה נוטלת חלק בפעילות החברתית המאורגנת על ידי השוק ועל ידי המדינה, והחיה מן היד אל הפה, בשולי היישוב והחברה.

עד לשנתיים האחרונות דאגה המדינה לשמור על רמת הבטחת הכנסה שאיפשרה למשקי בית אלה אחיזה, ולו רופפת, ברכבת החברתית הנעה לאיטה קדימה. נראה כי בעקבות הקיצוצים האחרונים, משפחות רבות יאבדו את אחיזתם זו.

בכנס קיסריה האחרון הצהיר שר האוצר בנימין נתניהו כי הממשלה תושיט סיוע מיוחד למשפחות אלה: סבסוד שהייה במעונות יום לאמהות חד הוריות, מימון שכר לימוד למעוניינים בלימודים אקדמיים, תמריץ בגובה 1,000 ש"ח למי שיעסיקו מקבלי הבטחת הכנסה, והכשרה מקצועית פנים מפעלית. כל צעד טוב כשלעצמו, אולם אין באף אחד מהם בנפרד, ובכולם ביחד, כדי לפצות על האובדן של השנתיים האחרונות. יתרה מזאת: למעט הסיוע בלימודים אקדמיים, כל שאר צורות הסיוע קיימות כבר היום, ועל כן אין בהן חדש. ואילו ההכרזה על סיוע בלימודים אקדמיים היא הכרזה ריקה מתוכן, שכן על פי הכללים הקיימים, מי שנרשם/ת ללימודים אקדמיים מאבד/ת את זכאותו/ה להבטחת הכנסה.

נראה שבכל הנוגע לקצבאות הבטחת הכנסה, הדרך היחידה למנוע אסון חברתי היא להחזיר את הקצבאות לקדמותן.

כמו כן, יש להחזיר לקדמותו את התמריץ לעבוד (disregard) -- אותו חלק השכר שאין מביאים בחשבון בעת עריכת מבחן הכנסה למבקש לקבל הבטחת הכנסה. גם קודם היה תמריץ זה נמוך; היום, לאחר הקיצוץ, אין בו כדי להמריץ לעבוד כלל.

הממשלה, ובראשה שר האוצר ופקידי משרד האוצר, יאמרו "אין כסף". אלא שזה לא נכון: השנה הקציב משרד האוצר 2.5 מיליארד ש"ח למימון הרפורמה במס, שאמורה להוסיף 2,000 ש"ח נטו ומעלה לבעלי שכר של 20,000 ש"ח ומעלה.

התוספת של 2,000 ש"ח ומעלה לא תגרום לשינוי בדפוסי התצרוכת של בעלי השכר הגבוה. סביר להניח כי רובה יופנה לתכניות חסכון. לעומת זאת, הקיצוץ של רבע עד שליש מכלל ההוצאה הכספית לתצרוכת של משקי בית המקבלים הבטחת הכנסה, יפגע במרכיבי צריכה אלמנטריים - מזון, מעון ומלבוש. בעוד שבעלי השכר הגבוה יישארו בעלי שכר גבוה גם ללא התוספת, מקבלי הבטחת הכנסה שקצבאותיהם קוצצו ירדו אל שולי החברה.

{הערות}

<sup>1</sup> לפירוט הקיצוצים ר' מרכז אדוה, שנה שחורה, ספטמבר 2002, ועמדת מרכז אדוה לגבי התכנית להבראת כלכלת ישראל, מרץ 2003.

<sup>2</sup> שעות המוסד לביטוח לאומי, מקבלי הגמלה להבטחת הכנסה, 2000-1996.

מרכז אדוה, ת.ד. 36529, תל-אביב 61364, טל. 03-5608871, פקס. 03-5602205

Fax. 03-5602205, Adva Center, POB 36529, Tel Aviv 61364, Tel. 03-5608871

**e-mail:** [advainfo@bezeqint.net](mailto:advainfo@bezeqint.net)