



INFORMATION ON EQUALITY AND SOCIAL JUSTICE IN ISRAEL
מידע על שוויון וצדק חברתי בישראל
מרכז "אדפה" - מללולמל חול המסלולל וالعءللة اللللمللملة فله الللل

מקום מגורים ורמת שכר בישראל, 1993 עד 1998

שכר ממוצע, לפי יישוב ולפי מין
ושיעור מקבלי שכר מינימום, לפי יישוב

ד"ר שלמה סבירסקי

אלון אטקין

פברואר 2001

תוכן העניינים

מבוא

מקום מגורים ושכר

שכר ממוצע של גברים ונשים

נשים נעצרות במדרגת שכר נמוכה יותר

ככל ששכר הגברים עולה, כך גדל הפער בין שכר הגברים ושכר הנשים

ככל שהשכר היישובי הממוצע יורד, כך עולה שיעור המקבלים שכר מינימום ומטה

השכר היישובי הממוצע הגבוה ביותר - במחוזות תל-אביב והמרכז; הנמוך ביותר - במחוזות הצפון והדרום

בשנת 1998 נרשמה עלייה משמעותית באחוז המשתכרים שכר מינימום ומטה

גברים ערבים מתחילים ברמת שכר נמוכה במקצת מזו של גברים יהודים, אך נעצרים ברמה נמוכה בהרבה

פער השכר בין נשים לגברים הצטמצם מעט בשנים 1993 עד 1998

שינויים בשכר הנשים היישובי הממוצע בשנים 1993 עד 1998, לפי מגזר

פערי שכר בין נשים ביישובים מבוססים, בעיירות פיתוח וביישובים ערביים, 1993 עד 1998

אודות הנתונים

לוח 3. דירוג היישובים

לוח 4. דירוג המועצות האזוריות

מבוא

מסמך זה מציג נתונים על רמת השכר הממוצעת ביישובים בישראל בשנת 1998. הנתונים מוצגים בלוחות 3-4, להלן.

רמת השכר הממוצעת ביישוב מלמדת, מצד אחד, על טיבו של שוק העבודה הזמין לתושבי המקום, ומצד שני, על יכולתם הכלכלית של התושבים, ובעקבות זאת על המשאבים הפרטיים עליהם יכולה להתבסס פעילות ציבורית ביישוב.

לגבי כל יישוב, אנו מציגים שני נתונים:

* שכר ממוצע, לפי מין;

* שיעור מקבלי שכר מינימום ומטה.

הנתונים מוצגים בלוחות 3-4. לוח 3 כולל 206 עיריות ומועצות מקומיות, ולוח 4 כולל 53 מועצות אזוריות. הנתונים עבור מועצות אזוריות מוצגים בנפרד, שכן הם ממוצעים עבור כלל היישובים הנכללים במסגרת המועצה, ולא עבור כל יישוב בנפרד.

"שכר ממוצע לחודש עבודה בפועל" הוא השכר השנתי ברוטו, מחולק במספר חודשי העבודה בפועל (חלק מהמועסקים/ות אינו עובד 12 חודשים).

מקור הנתונים הוא במוסד לביטוח לאומי (ר' "אודות הנתונים" להלן).

<p>פרסום זה הוא חלק מסדרת פרסומים תקופתיים של מרכז אדוה, המציגים נתונים לפי יישוב.</p> <p>פרסומים אחרים הם:</p> <p>זכאים לתעודת בגרות, לפי יישוב</p> <p>תמותת תינוקות, לפי יישוב</p>
--

מקום מגורים ושכר

לוחות 3-4, להלן, מציגים מספר תופעות בולטות:

1. קיים קשר חזק בין מקום מגורים ובין השתייכות מעמדית בישראל.

עם זאת, הלוחות אינם מציגים את מלוא תמונת אי השוויון בישראל, שכן ישנם הבדלים גדולים ברמת השכר בין שכונות שונות בתוך יישובים, ובעיקר בערים הגדולות.

2. קיים אי-שוויון בשכר בין גברים ונשים, בכל היישובים בישראל ובכל רמות ההכנסה.

אי-השוויון בשכר בין גברים לנשים גדל ככל ששכר הגברים עולה. אי השוויון הגדול ביותר נצפה באותם יישובים בהם שכר הגברים הוא הגבוה ביותר.

3. ישראלים רבים מקבלים שכר נמוך, בגובה של שכר מינימום ומטה.

בממוצע ארצי, מדובר בשיעור של 39.4% מכלל העובדים והעובדות (בשנת 1998).

שכר ממוצע של גברים ונשים

בשנת 1998, השכר הממוצע של נשים בכלל היישובים היה 4,670 ש"ח.

בכמעט שליש (30%) מהיישובים היה השכר היישובי הממוצע של נשים גבוה מסכום בן 4,670 ש"ח; רוב היישובים הללו היו יישובים מבוססים. קבוצה זו כללה רק אחת מתוך 25 עיירות הפיתוח -- אילת, ואף לא אחד מתוך 80 היישובים הערביים.

כל היישובים בשליש התחתון של דירוג היישובים לפי שכר נשים יישובי ממוצע, למעט שניים, היו יישובים ערביים.

בשנת 1998, השכר הממוצע של גברים בכלל היישובים היה 7,710 ש"ח.

בשליש ויותר (36%) מהיישובים היה השכר היישובי הממוצע של גברים גבוה מסכום בן 7,710 ש"ח; רוב היישובים הללו היו יישובים מבוססים. קבוצה זו כללה רק שלוש מתוך 25 עיירות הפיתוח -- ערד, מצפה רמון ויבנה, ואף לא אחד מהיישובים הערביים.

כל היישובים בשליש התחתון של דירוג היישובים לפי שכר גברים יישובי ממוצע, למעט חמישה, היו יישובים ערביים.

המוסד לביטוח לאומי מפרסם נתונים נפרדים עבור השכר היישובי הממוצע לעיריות ומועצות מקומיות ולמועצות אזוריות. הנתונים שלעיל, ובנייר זה כולו, מתייחסים ברוב המקרים לעיריות ולמועצות מקומיות בלבד; באותם מקרים בהם אנו כוללים נתונים עבור המועצות האזוריות הדבר מוזכר במפורש.

המוסד לביטוח לאומי מפרסם גם נתון כלל ארצי עבור השכר הממוצע לחודש עבודה בפועל. נתון זה כולל את המועצות האזוריות. בשנת 1998, השכר הממוצע לחודש עבודה בפועל (כולל עבודה חלקית) בכלל היישובים בישראל עמד על 6,279 ש"ח.

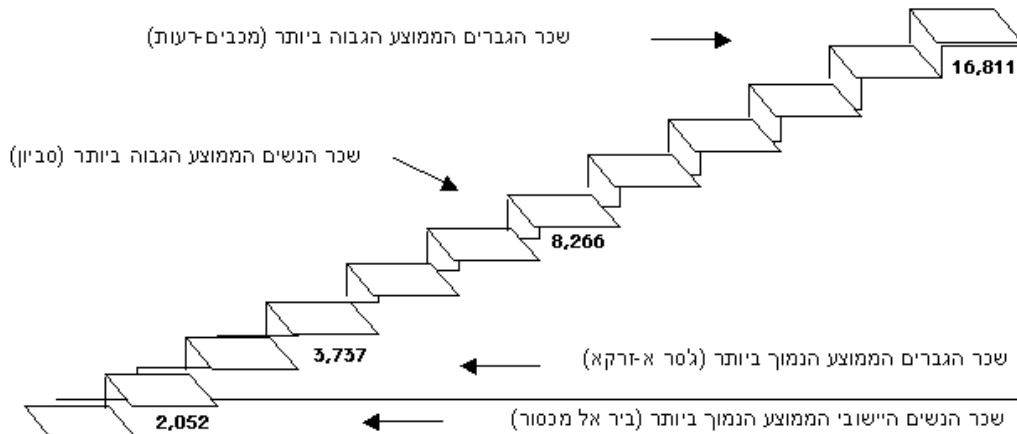
נשים נעצרות במדרגת שכר נמוכה יותר

תרשים 1 להלן מציג את ההבדלים בין נשים לגברים במעלה סולם השכר:

גברים מתחילים ממדרגת שכר יישובית גבוהה מזו של נשים: השכר היישובי הממוצע הנמוך ביותר של גברים -- 3,737 ש"ח בחודש (גיסר א-זרקא), גבוה בשיעור של 80% ויותר מהשכר היישובי הממוצע הנמוך ביותר של נשים -- 2,052 ש"ח לחודש (ביר אל מכסור).

גברים מגיעים למדרגת שכר גבוהה בהרבה מזו של נשים: השכר היישובי הממוצע הגבוה ביותר של גברים -- 16,811 ש"ח לחודש (מכבים-רעות), גבוה ביותר מפי 2 מהשכר היישובי הממוצע הגבוה ביותר של נשים -- 8,266 ש"ח לחודש (סביון).

תרשים 1. היכן נעצר שכר נשים והיכן נעצר שכר גברים



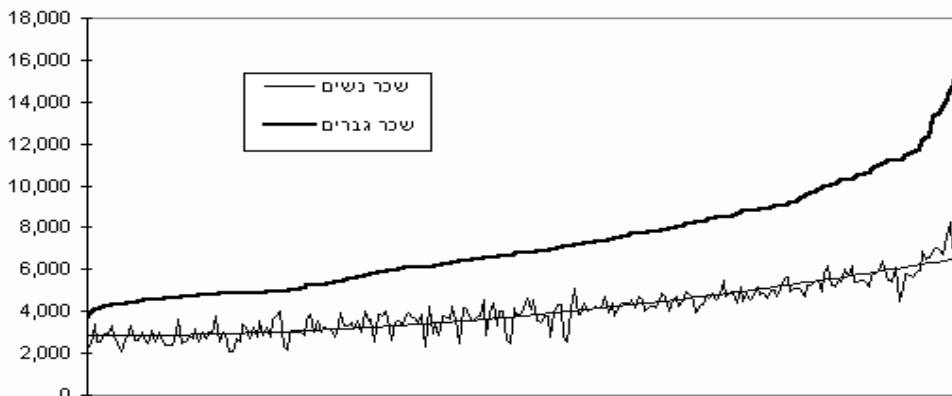
ככל ששכר הגברים עולה,

כך גדל הפער בין שכר הגברים ושכר הנשים

כפי שניתן לראות בתרשים 2 להלן, ככל ששכר הגברים עולה, כך עולה גם שכר הנשים, אך ההפרש היחסי בין שכר הגברים לשכר הנשים גדל אף הוא. כתוצאה מכך, הפער בין שכר הנשים לשכר הגברים הולך וגדל ככל ששכר הגברים עולה.

באותם 20 היישובים בהם השכר היישובי הממוצע (לגברים ונשים) הוא הנמוך ביותר, מגיע שכר הנשים לשיעור של 59.2% משכר הגברים (בממוצע של 20 היישובים). לעומת זאת, באותם 20 היישובים בהם השכר היישובי הממוצע הוא הגבוה ביותר, מגיע שכר הנשים לשיעור של 51.2% משכר הגברים (בממוצע של 20 היישובים).

תרשים 2. שכר ממוצע לחודש עבודה בפועל, לפי מין ויישוב



הערות: 1. מפאת ריבוי היישובים, אין שמותיהם מוצגים בתרשים. שמות היישובים מופיעים בלוח 3 ושמות המועצות האזוריות מופיעים בלוח 4.

2. היישובים מסודרים משמאל לימין לפי סדר עולה של השכר הממוצע של הגברים ביישוב. השכר הממוצע של נשים אינו עולה בדיוק לפי אותו סדר יישובים של השכר הממוצע של הגברים ועל כן אנו מציגים קו מגמה, שסביבו מפוזרים הנתונים על השכר הממוצע של הנשים.

3. כולל מועצות אזוריות.

ככל שהשכר היישובי הממוצע יורד, כך עולה שיעור המקבלים

שכר מינימום ומטה

תרשים 3 להלן מעלה, כי ביישובים שבהם השכר היישובי הממוצע נמוך, קיים שיעור גבוה של שכירים ושכירות המקבלים שכר מינימום או פחות. ביישובים בהם השכר היישובי הממוצע גבוה, שיעור מקבלי שכר מינימום הינו נמוך.

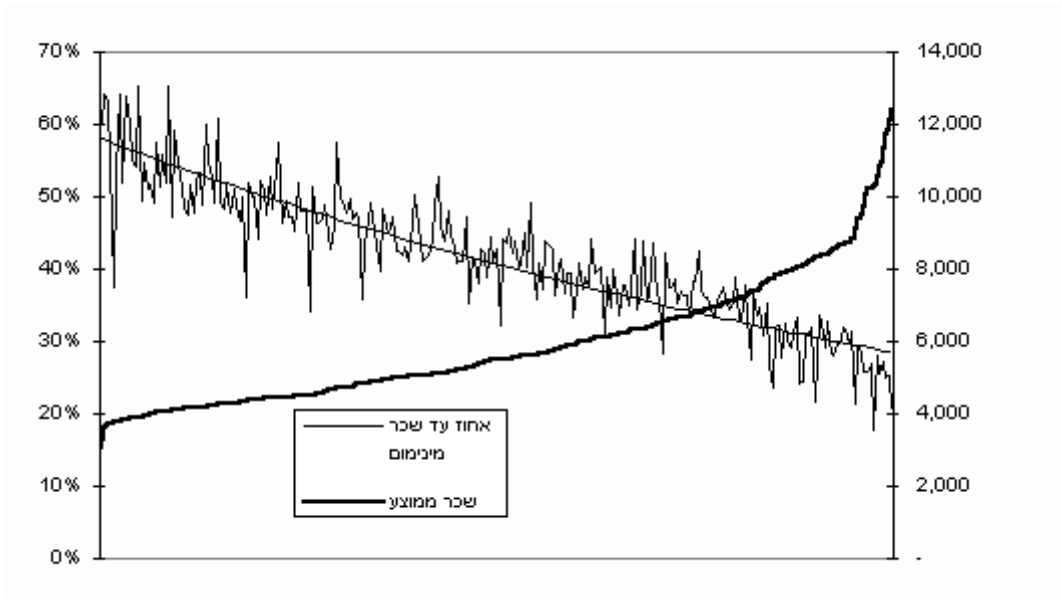
בשנת 1998 שכר המינימום עמד על 2,564 ש"ח לחודש.

בשנה זו, 39.4% מכלל השכירים בישראל קיבלו שכר מינימום ומטה.

מתוך 25 עיירות הפיתוח, רק בחמש היה שיעור מקבלי שכר מינימום נמוך מהממוצע הארצי. יקנעם עילית היא עיירת הפיתוח היחידה, שבה אחוז מקבלי עד שכר המינימום היה נמוך בצורה בולטת מהממוצע הארצי (33.2%). עיירת הפיתוח בה שיעור מקבלי עד שכר המינימום היה הגבוה ביותר הייתה אופקים (49.7%).

בכל 80 היישובים הערביים שיעורם של מקבלי עד שכר מינימום היה גבוה מהממוצע הארצי. היישוב בעל השיעור הנמוך ביותר היה ג'ולס (40.9%). היישוב בעל השיעור הגבוה ביותר היה מגידל שמש (65.3%).

תרשים 3. אחוז מקבלי שכר מינימום ומטה, ושכר יישובי ממוצע, לפי יישוב



הערות:

1. מפאת ריבוי היישובים, אין שמותיהם מוצגים בתרשים. שמות היישובים מופיעים בלוח 3 ושמות המועצות האזוריות מופיעים בלוח 4.

2. היישובים מסודרים משמאל לימין לפי סדר עולה של השכר הממוצע ליישוב. שיעור מקבלי עד שכר מינימום אינו משתנה בדיוק לפי אותו סדר יישובים של השכר הממוצע ועל כן מוצג קו מגמה, שסביבו מפוזרים הנתונים על מקבלי שכר המינימום.

3. כולל מועצות אזוריות.

השכר היישובי הממוצע הגבוה ביותר –

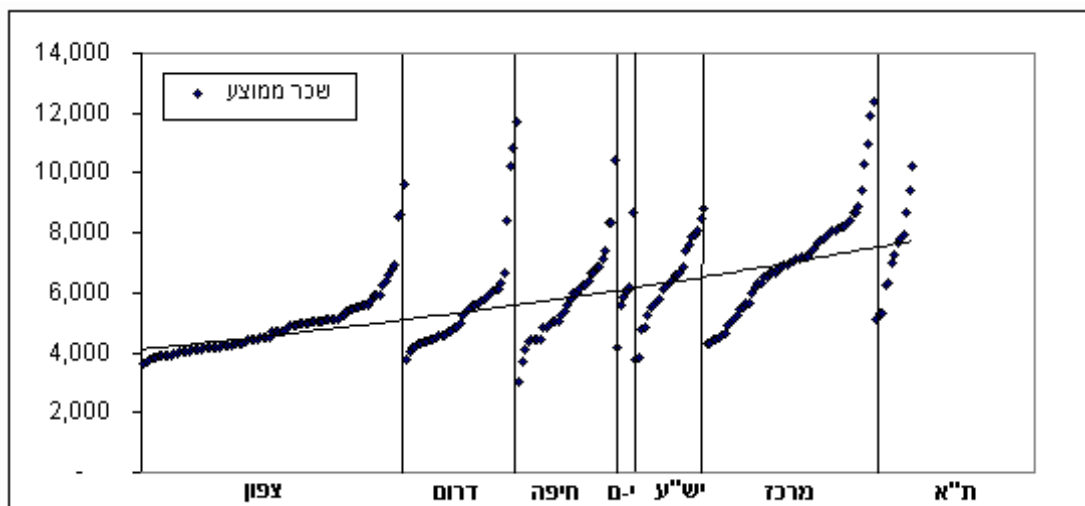
במחוזות תל-אביב והמרכז;

הנמוך ביותר - במחוזות הצפון והדרום

תרשים 4 להלן מציג את התפלגות השכר היישובי הממוצע לפי מחוז. בכל מחוז מוצגת ההתפלגות הפנימית של היישובים. קו המגמה לאורך המחוזות מראה, כי השכר הממוצע הנמוך ביותר מאפיין את מחוזות הצפון והדרום, שבהם מספר גבוה של יישובים ערביים ועירות פיתוח, בעוד שהשכר הממוצע הגבוה ביותר מאפיין את מחוזות תל-אביב והמרכז, שבהם מספר רב של יישובים מבוססים.

התרשים מציג גם את הפערים בשכר הממוצע ליישוב בכל מחוז. ניתן לראות, כי במחוז הצפון הפערים בין היישובים נמוכים יחסית, שכן ברובם השכר היישובי הממוצע נמוך, דבר המתבטא בשיפוע האופקי המתון של הנקודות המייצגות את היישובים השונים במחוז זה. לעומת זאת, בשאר המחוזות הפערים בין היישובים השונים גבוהים, דהיינו, קיימים יישובים, שבהם השכר הממוצע גבוה מאוד, ולעומתם יישובים בהם השכר נמוך, דבר המתבטא בשיפוע חד בתוך המחוז.

תרשים 4. שכר יישובי ממוצע לפי מחוז



הערות:

1. כל נקודה מייצגת יישוב.
2. כולל מועצות אזוריות.

הרוחב השונה של כל אחד מהמחוזות נובע ממספר היישובים השונה בכל מחוז: כך, למשל, במחוז הצפון נכללו נתונים לגבי 88 יישובים ולכן הקטע המייצג אותו רחב יחסית. במחוז ירושלים נכללו נתונים לגבי 6 יישובים ולכן הקטע המייצג אותו צר יחסית. חשוב להדגיש, שרוחב המחוזות אינו מייצג את מספר התושבים במחוז, אלא את מספר היישובים בו.

בשנת 1998 נרשמה עלייה משמעותית באחוז המשתכרים

שכר מינימום ומטה

בין שנת 1997 לשנת 1998 עלה שיעור מקבלי שכר מינימום ומטה משיעור של 33.7% לשיעור של 39.4% -- עלייה של 17% בערך.

הגידול בשיעור מקבלי שכר מינימום ומטה היה בולט במיוחד ביישובים הערביים: שם הוא עלה משיעור של 41% בשנת 1997 לשיעור של 50.3% בשנת 1998 -- עלייה של 23% בערך.

הגידול בשיעור מקבלי שכר מינימום ומטה, שנרשם בשנת 1998, מסמן שינוי במגמה של ירידה בשיעור מקבלי שכר מינימום, שהחלה בשנת 1995.

לוח 1. שיעור השכירים מקבלי שכר מינימום ומטה, 1994 עד 1998

שנה	1993	1994	1995	1996	1997	1998
%מקבלי שכר מינימום ומטה	37.7	39.1	38.4	37.5	33.7	39.4

מקור: המוסד לביטוח לאומי, ממוצעי שכר והכנסה לפי יישוב ולפי משתנים כלכליים שונים, לוח 1, שנים שונות.

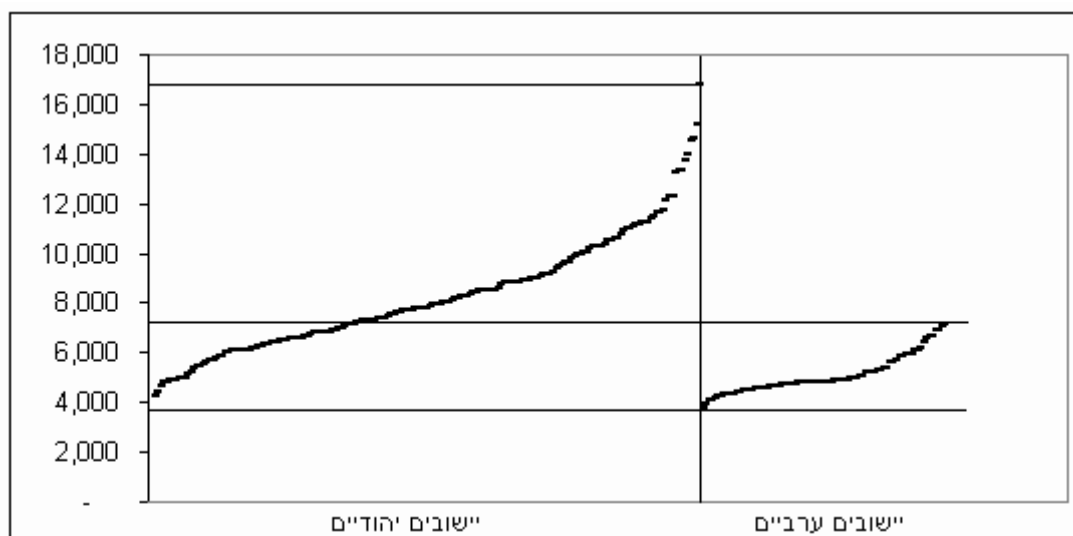
הערה: ממוצע של כלל השכירים.

גברים ערבים מתחילים ברמת שכר נמוכה במקצת מזו של גברים יהודים, אך נעצרים ברמה נמוכה בהרבה

השכר היישובי הממוצע הנמוך ביותר לגברים ביישובים הערביים הוא 3,737 ש"ח (ג'סר א זרקא). השכר היישובי הממוצע הנמוך ביותר לגברים ביישובים היהודיים גבוה במקצת מזה שביישובים הערביים -- 4,085 ש"ח (מועצה אזורית חבל אילות).

לעומת זאת, במדרגות השכר הגבוהות הפערים גדולים מאוד. השכר היישובי הממוצע הגבוה ביותר לגברים ביישובים הערביים הוא 7,120 ש"ח (גיולס). השכר היישובי הממוצע הגבוה ביותר לגברים ביישוב יהודי הוא 16,811 ש"ח (מכבים-רעות). לעומת פער של 9% בערך ברמות השכר הנמוכות, הרי שברמות השכר הגבוהות גדל הפער לשיעור של 140% בערך.

תרשים 5. שכר גברים יישובי ממוצע לפי לאום



הערות:

1. מפאת ריבוי היישובים, אין שמותיהם מוצגים בתרשים. שמות היישובים מופיעים בלוח 3 ושמות המועצות האזוריות מופיעים בלוח 4.
2. היישובים בכל מגזר מסודרים משמאל לימין לפי סדר עולה של שכר הממוצע של הגברים ביישוב.
3. כולל מועצות אזוריות.

פער השכר בין נשים לגברים הצטמצם מעט

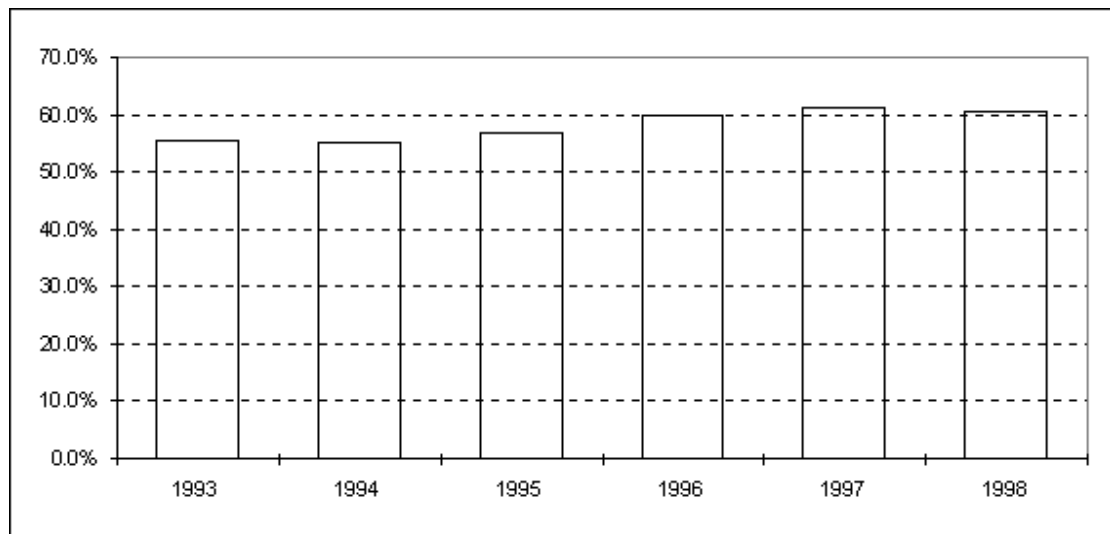
בשנים 1993 עד 1998

פערי השכר הארציים הממוצעים בין נשים לגברים הצטמצמו מעט בין שנת 1993 לבין שנת 1997. בשנת 1993 היווה שכר הנשים הממוצע 55.5% משכר הגברים הממוצע, ואילו בשנת 1997 עלה לכדי 61.2% ממנו. בשנת 1998 נרשם שוב גידול-מה בפער: שכר הנשים הממוצע ירד לשיעור של 60.6% משכר הגברים הממוצע.

אחת הסיבות האפשריות לצמצום הפער באותה תקופה היא העלאות השכר, שנרשמו בשנת 1994 במגזר הציבורי, ובעיקר במערכות החינוך הבריאות והרווחה, שבהן מועסקות נשים רבות.

מועסקות במקצועות אלו מאפיינות את היישובים המבוססים יותר מאשר את היישובים המבוססים פחות, ואכן, הצטמצמות הפער בולטת יותר ביישובים מבוססים. בכמעט שני שלישים (62%) מהיישובים בהם השכר הממוצע גבוה מהממוצע הארצי הצטמצם הפער בשיעור של 5% ויותר. לעומת זאת, רק ברבע (27%) מהיישובים, בהם השכר הממוצע נמוך מהממוצע הארצי, הצטמצם הפער בשיעור של 5% ויותר.

תרשים 6. שכר נשים יישובי ממוצע כאחוז משכר גברים יישובי ממוצע, 1993 עד 1998



הערה: ממוצע של כלל השכירים.

שינויים בשכר הנשים היישובי הממוצע

בשנים 1993 עד 1998, לפי מגזר

בין שנת 1993 לשנת 1998 נרשם גידול בשכר הריאלי בכלל היישובים. שכר הנשים עלה בשיעור של 15% (בערך), בממוצע.

השכר היישובי הממוצע של נשים מועסקות עלה בשנים אלה בכל המגזרים. מגמת השיפור נרשמה לאורך כל התקופה, פרט לירידה חד-פעמית במגזר הערבי ובעיירות הפיתוח בשנת 1994.

ביישובים הערביים היה הגידול הממוצע בשכר הנשים בשיעור של 10% בערך.

בעיירות הפיתוח היה הגידול הממוצע בשכר הנשים בשיעור של 13% בערך.

ביישובים המבוססים היה הגידול הממוצע בשכר הנשים בשיעור של 15% בערך.

פערי שכר בין נשים ביישובים מבוססים, בעיירות פיתוח

וביישובים ערביים, 1993 עד 1998

לוח 2 מציג את הפערים בשכר נשים בין המגזרים היישוביים השונים. ניתן לראות, כי יש יציבות בפרק שבין שכר הנשים ביישובים המבוססים לבין הממוצע הארצי. הפער בין שכר נשים ביישובים הערביים ובעיירות הפיתוח לבין הממוצע הארצי גדל במעט בשנים 1993 עד 1998, אף שגם בשתי קבוצות יישובים אלה נרשמה עלייה ריאלית בשכר.

לוח 2. מדדי שכר ממוצע יישובי של נשים, 1993 עד 1998

שנה	ממוצע ארצי	יישובים ערביים	עיירות פיתוח	יישובים מבוססים
1993	100	66	87	118
1994	100	58	84	119
1995	100	63	84	118
1996	100	64	86	118
1997	100	64	85	118
1998	100	63	85	119

הערות:

"יישובים מבוססים" -- יישובים הכלולים באשכולות 8-10 של הלשכה המרכזית לסטטיסטיקה ושהיו בהם לפחות 1,000 שכירים ו/או שכירות בשנת 1998. כוללים את היישובים הבאים: אבן יהודה, גבעת זאב, גבעת שמואל, גבעתיים, גני תקווה, הוד השרון, הרצליה, כפר סבא, מבשרת ציון, מכבים-רעות, עומר, קרית אונו, קרית טבעון, ראשון לציון, רמת גן, רמת השרון, רעננה, תל אביב-יפו.

"יישובים ערביים" -- כוללים 71 מתוך 80 היישובים הערביים. עקב מחסור בנתונים לא נכללו: בסמ"ה, חורה, כעביה-טבאש-חג'אג'ירה, לקיה, מוקייבלה, מעלה עירון, סולם, ערעה בנגב, שגב שלום.

"עיירות פיתוח" -- נכללו כל עיירות הפיתוח, פרט למעלות-תרשיחא ושדרות עקב מחסור בנתונים.

לוח 2 מתייחס רק לנשים, וזאת מכיוון שבנתוני המוסד לביטוח לאומי עבור שנת 1996 נרשמה ירידה גדולה ובלתי מוסברת בשכר היישובי הממוצע לגברים ביישובים המבוססים. ירידה זאת אינה תואמת נתונים אחרים אודות פערי שכר בישראל; יתרה מזאת, גם במוסד לביטוח לאומי אין יודעים להסביר את הירידה.

ייתכן, כי הנתונים בעייתיים גם לגבי שכר נשים יישובי ממוצע ביישובים מבוססים, כלומר, ייתכן שגם נתוני שכר אלה מוטעים כלפי מטה. אם הדבר אכן כך, הרי ששכר הנשים הממוצע ביישובים המבוססים עלה בשנים אלה בשיעור גבוה יותר מאשר בעיירות הפיתוח וביישובים הערביים, וכתוצאה מכך גם הפערים בשכר הממוצע של נשים בין המגזרים השונים התרחבו בפועל יותר מהפערים, כפי שהם מתבטאים בלוח.

אודות הנתונים

הנתונים אודות שכר ממוצע לחודש עבודה בפועל ועל שיעור מקבלי שכר מינימום ומטה לקוחים מתוך הפרסום של המוסד לביטוח לאומי: ממוצעי שכר והכנסה לפי יישוב ולפי משתנים כלכליים שונים, 1997 עד 1998, מאת ז'ק בנדלק, אוקטובר 2000, לוח 5 ולוח 6.

השכר, לפי נתוני המוסד לביטוח לאומי, כולל את כל מרכיבי השכר, החל מתוספות וכלה בתגמולים שונים (שם : 5).

"שכר ממוצע לחודש עבודה בפועל" הוא שכר שנתי ברוטו, מחולק במספר חודשי העבודה בפועל (שם : שם).

"יישובים מבוססים" -- יישובים הכלולים באשכולות 8-10 של הלשכה המרכזית לסטטיסטיקה.

"עיריות פיתוח" -- אופקים, אילת, בית שאן, בית שמש, דימונה, חצור הגלילית, טבריה, יבנה, יקנעם עילית, ירוחם, כרמיאל, מגדל העמק, מעלות-תרשיחא, מצפה רמון, נצרת עילית, נתיבות, עכו, עפולה, ערד, צפת, קרית גת, קרית מלאכי, קרית שמונה, שדרות, שלומי.

לוחות

1998 לוח 3. שכר ממוצע לחודש עבודה בפועל, לפי יישוב ולפי מין, בשנת

לפי סדר עולה של שכר גברים

אחוז השכירים/ות עד שכר מינימום	שכר נשים כאחוז משכר גברים	נשים	גברים	יישוב
60%	60%	2,239	3,737	ג'סר א-זרקא
64%	63%	2,485	3,975	כפר מנדא
63%	63%	2,583	4,122	מסעדה
50%	61%	2,567	4,210	עין מאהל
51%	70%	2,972	4,240	משהד
55%	68%	2,908	4,268	בענה
65%	67%	2,866	4,308	מג'דל שמס
51%	57%	2,484	4,327	כסיפה
55%	48%	2,096	4,347	פורידיס
54%	62%	2,697	4,361	טובה - זנגריה
אחוז השכירים/ות עד שכר מינימום	שכר נשים כאחוז משכר גברים	נשים	גברים	יישוב
55%	64%	2,804	4,396	טמרה
52%	59%	2,611	4,419	מוקייבלה
49%	58%	2,614	4,473	מג'ד אל-כרום
52%	66%	2,975	4,482	כפר כנא
47%	62%	2,789	4,530	שעב
59%	55%	2,489	4,537	אום אל-פחס
49%	68%	3,106	4,551	אבו גוש
52%	55%	2,525	4,556	רהט
55%	66%	3,018	4,565	עראבה
56%	60%	2,767	4,576	סח'נין
אחוז השכירים/ות עד שכר מינימום	שכר נשים כאחוז משכר גברים	נשים	גברים	יישוב
44%	51%	2,367	4,609	ערעה-בנגב
52%	52%	2,390	4,627	תל שבע

54%	52%	2,390	4,634	כעביה-טבאש
49%	64%	2,973	4,634	טורעאן
58%	53%	2,467	4,685	בועינה-נגי'דאת
50%	55%	2,581	4,728	בסמ"ה
48%	60%	2,824	4,743	כפר קאסס
47%	57%	2,698	4,744	שגב-שלום
48%	66%	3,136	4,745	דייר אל-אסד
61%	54%	2,570	4,759	בוקעאטא
אחוז השכירים/ות עד שכר מינימום	שכר נשים כאחוז משכר גברים	נשים	גברים	יישוב
49%	63%	2,995	4,782	אעבלין
52%	57%	2,732	4,793	כאבול
52%	62%	2,990	4,797	לקיה
48%	60%	2,900	4,812	סולם
50%	54%	2,586	4,832	אכסאל
53%	62%	2,998	4,840	שבלי
47%	61%	2,970	4,841	ריינה
45%	43%	2,090	4,844	עילוט
55%	42%	2,052	4,855	ביר אל-מכסור
54%	53%	2,582	4,857	מעלה עירון
אחוז השכירים/ות עד שכר מינימום	שכר נשים כאחוז משכר גברים	נשים	גברים	יישוב
47%	69%	3,375	4,857	יפיע
50%	67%	3,235	4,861	טייבה
46%	56%	2,729	4,862	חורה
51%	58%	2,813	4,870	נחף
52%	58%	2,833	4,897	כאוכב אבו אל-היג'א
51%	67%	3,272	4,907	ערערה
53%	56%	2,752	4,908	ג'דיידה - מכר
47%	47%	2,326	4,974	זרזיר
48%	43%	2,161	4,979	בסמת טבעון
48%	58%	2,901	4,988	באקה אל-גרביה
אחוז השכירים/ות עד שכר מינימום	שכר נשים כאחוז משכר גברים	נשים	גברים	יישוב
48%	60%	3,019	5,005	קלנסווה

53%	60%	3,026	5,052	ג'לג'וליה
52%	60%	3,019	5,067	דייר חנא
60%	56%	2,885	5,111	ביתר עילית
48%	70%	3,655	5,238	נצרת
49%	73%	3,837	5,238	כפר יאסיף
51%	57%	3,000	5,239	אבו סנאן
48%	57%	3,006	5,245	דבוריה
47%	61%	3,240	5,269	טירה
45%	60%	3,196	5,305	זמר
אחוז השכירים/ות עד שכר מינימום	שכר נשים כאחוז משכר גברים	נשים	גברים	יישוב
46%	59%	3,136	5,346	שפרעם
43%	51%	2,782	5,421	מזרעה
49%	61%	3,330	5,447	אור עקיבא
46%	60%	3,339	5,565	שדרות
49%	63%	3,498	5,590	נתיבות
47%	57%	3,186	5,600	כפר קרע
44%	63%	3,572	5,632	ג'ת
50%	53%	2,983	5,669	פסוטה
50%	62%	3,520	5,703	אופקים
47%	62%	3,620	5,822	קרית ארבע
אחוז השכירים/ות עד שכר מינימום	שכר נשים כאחוז משכר גברים	נשים	גברים	יישוב
48%	44%	2,556	5,828	מגאר
44%	66%	3,850	5,846	ראמה
47%	63%	3,733	5,930	ג'ש (גוש חלב)
45%	44%	2,606	5,946	ירכא
49%	58%	3,450	5,960	עיילבון
43%	59%	3,545	6,031	שלומי
48%	55%	3,331	6,053	קרית מלאכי
42%	61%	3,723	6,068	מעלות - תרשיחא
43%	65%	3,918	6,071	נצרת עילית
42%	61%	3,725	6,072	קרית גת

אחוז השכירים/ות עד שכר מינימום	שכר נשים כאחוז משכר גברים	נשים	גברים	יישוב
45%	60%	3,638	6,078	עכו
44%	57%	3,448	6,086	חצור הגלילית
42%	63%	3,842	6,100	בית שאן
46%	37%	2,282	6,101	דאלית אל-כרמל
48%	48%	2,920	6,141	פקיעין
40%	56%	3,479	6,185	בני עיי"ש
41%	46%	2,843	6,190	סאג'ור
41%	60%	3,760	6,221	קרית שמונה
42%	59%	3,708	6,233	רמלה
42%	58%	3,660	6,334	מגדל העמק
אחוז השכירים/ות עד שכר מינימום	שכר נשים כאחוז משכר גברים	נשים	גברים	יישוב
50%	39%	2,501	6,390	בית ג'ן
41%	65%	4,140	6,392	כפר חב"ד
42%	64%	4,115	6,436	בת ים
44%	55%	3,552	6,474	טירת כרמל
45%	57%	3,724	6,480	טבריה
43%	70%	4,566	6,556	מעיליא
64%	43%	2,820	6,561	מודיעין עילית
44%	60%	3,951	6,562	בני ברק
47%	50%	3,298	6,597	רכסים
41%	60%	3,992	6,629	אור יהודה
אחוז השכירים/ות עד שכר מינימום	שכר נשים כאחוז משכר גברים	נשים	גברים	יישוב
39%	61%	4,046	6,639	לווד
43%	39%	2,606	6,644	יאנוח - ג'ת
48%	37%	2,484	6,667	כסרא - סמיע
41%	62%	4,183	6,707	עפולה
40%	57%	3,865	6,782	ירוחם
44%	57%	3,893	6,793	אשקלון
44%	62%	4,192	6,816	יבנאל
43%	60%	4,111	6,826	צפת

47%	52%	3,571	6,848	עמנואל
42%	50%	3,444	6,890	כפר כמא
אחוז השכירים/ות עד שכר מינימום	שכר נשים כאחוז משכר גברים	נשים	גברים	יישוב
42%	55%	3,806	6,903	קצרין
43%	55%	3,819	6,905	קרית ים
44%	41%	2,806	6,927	חורפיש
46%	58%	4,029	6,963	נתניה
36%	61%	4,301	7,039	אריאל
49%	39%	2,744	7,077	עספיא
41%	35%	2,526	7,120	ג'ולס
41%	57%	4,096	7,145	קרית עקרון
40%	71%	5,082	7,148	ירושלים
41%	54%	3,871	7,206	בית שמש
אחוז השכירים/ות עד שכר מינימום	שכר נשים כאחוז משכר גברים	נשים	גברים	יישוב
39%	55%	3,980	7,278	דימונה
36%	57%	4,128	7,280	אליכין
41%	57%	4,184	7,333	חדרה
39%	64%	4,680	7,368	אילת
42%	54%	3,974	7,378	אשדוד
37%	59%	4,368	7,400	כרמיאל
43%	50%	3,781	7,512	נווה דקלים
33%	55%	4,165	7,524	יקנעם עלית
37%	58%	4,421	7,604	פרדס חנה - כרכור
40%	58%	4,394	7,629	באר שבע
אחוז השכירים/ות עד שכר מינימום	שכר נשים כאחוז משכר גברים	נשים	גברים	יישוב
34%	54%	4,179	7,709	קציר-חריש
38%	61%	4,721	7,728	חולון
35%	58%	4,533	7,750	באר יעקב
41%	52%	4,014	7,759	קרית אתא
39%	54%	4,196	7,765	כפר יונה
40%	54%	4,185	7,804	ערד

34%	59%	4,688	7,916	אזור
37%	51%	4,044	7,929	מצפה רמון
36%	57%	4,564	7,970	נהריה
28%	60%	4,934	8,156	מעלה אדומים
אחוז השכירים/ות עד שכר מינימום	שכר נשים כאחוז משכר גברים	נשים	גברים	יישוב
36%	59%	4,821	8,209	פתח תקווה
36%	55%	4,547	8,226	נשר
44%	48%	3,959	8,238	קרית יערים
44%	52%	4,261	8,259	בית אל
44%	52%	4,340	8,293	קדומים
36%	54%	4,553	8,480	בית דגן
37%	64%	5,481	8,512	תל אביב - יפו
38%	55%	4,721	8,517	קרית ביאליק
33%	57%	4,886	8,522	גבעת עדה
39%	51%	4,371	8,621	קרני שומרון
אחוז השכירים/ות עד שכר מינימום	שכר נשים כאחוז משכר גברים	נשים	גברים	יישוב
33%	59%	5,138	8,746	יהוד
36%	51%	4,510	8,807	קדימה
36%	56%	4,898	8,813	גדרה
38%	51%	4,520	8,834	יבנה
36%	54%	4,812	8,872	קרית מוצקין
38%	55%	4,881	8,900	ראש פינה
36%	52%	4,676	9,021	עתלית
35%	56%	5,101	9,034	ראשון לציון
33%	61%	5,549	9,062	רמת גן
27%	61%	5,613	9,146	גבעת זאב
אחוז השכירים/ות עד שכר מינימום	שכר נשים כאחוז משכר גברים	נשים	גברים	יישוב
33%	54%	4,974	9,175	גן יבנה
39%	56%	5,115	9,187	חיפה
38%	55%	5,126	9,273	רחובות
33%	53%	4,985	9,407	ראש העין

35%	50%	4,719	9,495	תל מונד
34%	55%	5,220	9,552	נס ציונה
35%	55%	5,265	9,656	כפר סבא
31%	56%	5,416	9,662	שערי תקווה
35%	56%	5,517	9,780	הרצליה
37%	50%	4,915	9,859	בנימינה
אחוז השכירים/ות עד שכר מינימום	שכר נשים כאחוז משכר גברים	נשים	גברים	יישוב
32%	59%	5,830	9,929	קרית אונו
30%	62%	6,154	9,929	גבעתיים
24%	51%	5,170	10,064	בת חפר
32%	53%	5,408	10,259	הוד השרון
31%	59%	6,013	10,273	גבעת שמואל
24%	56%	5,734	10,284	בית אריה
31%	60%	6,205	10,309	גני תקווה
29%	52%	5,410	10,369	אלפי מנשה
32%	52%	5,425	10,507	מזכרת בתיה
33%	52%	5,491	10,513	אבן יהודה
אחוז השכירים/ות עד שכר מינימום	שכר נשים כאחוז משכר גברים	נשים	גברים	יישוב
24%	51%	5,428	10,599	צורן
33%	48%	5,141	10,610	אפרתה
22%	53%	5,749	10,751	מודיעין
28%	54%	5,944	10,997	אורנית
32%	58%	6,417	11,021	מבשרת ציון
33%	51%	5,689	11,089	רעננה
33%	49%	5,489	11,173	זכרון יעקב
34%	48%	5,	11,192	קרית טבעון
32%	55%	6,133	11,229	רמת השרון
32%	40%	4,461	11,234	שעלבים
אחוז השכירים/ות עד שכר מינימום	שכר נשים כאחוז משכר גברים	נשים	גברים	יישוב
29%	46%	5,176	11,241	מרכז שפירא
30%	50%	5,726	11,503	רמת ישי

30%	48%	5,602	11,616	פרדסיה
21%	50%	5,875	11,670	צור יגאל
31%	50%	5,913	11,721	אלקנה
29%	57%	6,866	12,116	נווה אפרים
26%	53%	6,528	12,333	כפר ורדים
26%	52%	6,948	13,250	מיתר
27%	53%	7,026	13,335	רמת אפעל
18%	52%	6,949	13,360	שוהם
אחוז השכירים/ות עד שכר מינימום	שכר נשים כאחוז משכר גברים	נשים	גברים	יישוב
28%	49%	6,748	13,730	קיסריה
26%	54%	7,618	14,008	להבים
25%	57%	8,266	14,555	סביון
27%	48%	6,997	14,614	כוכב יאיר
25%	54%	8,125	15,153	עומר
21%	44%	7,403	16,811	מכבים-רעות

לוח 4. שכר ממוצע לחודש עבודה בפועל, לפי יישוב ולפי מין,

1998 בשנת

מועצות אזוריות

לפי סדר עולה של שכר גברים

אחוז השכירים/ות עד שכר מינימום	שכר נשים כאחוז משכר גברים	נשים	גברים	יישוב
37%	84%	3,416	4,085	חבל אילות - מ.א.
52%	78%	3,348	4,288	הגליל העליון - מ.א.
64%	75%	3,306	4,399	בקעת בית שאן - מ.א.
60%	78%	3,602	4,640	תמר - מ.א.
36%	79%	3,814	4,818	אשכול - מ.א.
47%	55%	2,692	4,855	נוף הגליל - מ.א.
65%	67%	3,283	4,869	מגידו - מ.א.

49%	73%	3,559	4,882	מטה אשר - מ.א.
אחוז השכירים/ות עד שכר מינימום	שכר נשים כאחוז משכר גברים	נשים	גברים	יישוב
49%	74%	3,658	4,931	עמק הירדן - מ.א.
52%	76%	3,786	4,950	יואב - מ.א.
34%	81%	4,029	4,970	בני שמעון - מ.א.
48%	68%	3,561	5,241	הגלבוע - מ.א.
57%	62%	3,388	5,421	נחל שורק - מ.א.
57%	73%	3,946	5,432	רמת נגב - מ.א.
36%	70%	3,986	5,682	מגילות - מ.א.
49%	65%	3,801	5,853	עזתה - מ.א.
אחוז השכירים/ות עד שכר מינימום	שכר נשים כאחוז משכר גברים	נשים	גברים	יישוב
41%	68%	4,015	5,906	מנשה - מ.א.
35%	70%	4,266	6,103	זבולון - מ.א.
46%	58%	3,637	6,281	מרום הגליל - מ.א.
38%	67%	4,264	6,332	לכיש - מ.א.
53%	58%	3,771	6,448	חבל יבנה - מ.א.
41%	59%	3,811	6,503	שפיר - מ.א.
32%	66%	4,371	6,574	גולן - מ.א.
44%	68%	4,644	6,822	שער הנגב - מ.א.
אחוז השכירים/ות עד שכר מינימום	שכר נשים כאחוז משכר גברים	נשים	גברים	יישוב
40%	67%	4,558	6,829	ערבות הירדן - מ.א.
37%	61%	4,294	7,001	מרחבים - מ.א.
44%	54%	3,850	7,185	חוף עזה - מ.א.
37%	60%	4,371	7,248	מטה יהודה - מ.א.
39%	58%	4,250	7,307	מעלה יוסף - מ.א.
45%	57%	4,202	7,324	הערבה התיכונה - מ.א.
37%	58%	4,415	7,570	חוף אשקלון - מ.א.
31%	59%	4,525	7,701	חוף הכרמל - מ.א.
אחוז השכירים/ות עד שכר מינימום	שכר נשים כאחוז משכר גברים	נשים	גברים	יישוב
40%	55%	4,283	7,778	גוש עציון - מ.א.

38%	59%	4,589	7,831	מבואות החרמון - מ.א.
35%	62%	4,902	7,880	אלונה - מ.א.
44%	59%	4,714	8,023	חוף השרון - מ.א.
37%	53%	4,227	8,025	הר חברון - מ.א.
38%	56%	4,482	8,031	עמק לוד - מ.א.
42%	57%	4,765	8,362	עמק יזרעאל - מ.א.
37%	55%	4,611	8,408	שומרון - מ.א.
אחוז השכירים/ות עד שכר מינימום	שכר נשים כאחוז משכר גברים	נשים	גברים	יישוב
35%	57%	4,856	8,458	באר טוביה - מ.א.
37%	56%	4,780	8,496	עמק חפר - מ.א.
37%	57%	4,837	8,546	לב השרון - מ.א.
43%	54%	4,757	8,835	ברנר - מ.א.
34%	58%	5,142	8,838	הגליל התחתון - מ.א.
37%	52%	4,661	8,903	מטה בנימין - מ.א.
38%	56%	5,013	8,956	גזר - מ.א.
35%	56%	5,033	9,009	חבל מודיעים - מ.א.
אחוז השכירים/ות עד שכר מינימום	שכר נשים כאחוז משכר גברים	נשים	גברים	יישוב
27%	53%	5,283	10,023	גן רווה - מ.א.
28%	55%	5,570	10,179	דרום השרון - מ.א.
28%	53%	5,805	10,918	משגב - מ.א.
30%	51%	5,789	11,444	גדרות - מ.א.
30%	53%	6,502	12,290	אפעל - מ.א.

פרסום זה הוא חלק מסדרת פרסומים תקופתיים של מרכז אדוה, המציגים נתונים לפי יישוב.

פרסומים אחרים הם:

זכאים לתעודת בגרות, לפי יישוב

תמותת תינוקות, לפי יישוב

מרכז אדוה, ת.ד. 36529, תל-אביב 61364, טל. 03-5608871, פקס. 03-5602205

Fax. 03-5602205, Adva Center, POB 36529, Tel Aviv 61364, Tel. 03-5608871

e-mail: advainfo@netvision.net.il web site: <http://www.adva.org>