

מקום מגורים ורמת שכר בישראל, 1993 -- 1999

*שכר ממוצע, לפי יישוב ולפי מין
ושיעור מקבלי שכר מינימום, לפי יישוב*

אלון אטקיין

פברואר 2002

תוכן העניינים

מבוא

מקום מגורים ושכר

השכר היישובי הממוצע הגבוה ביותר -- במחוזות המרכז ותל אביב; הנמוך ביותר -- במחוזות הצפון והדרום

רמת השכר הנמוכה ביותר -- ביישובים ערביים

בשנת 1999 נמשכה העלייה בשיעור המשתכרים עד שכר מינימום

ככל שהשכר היישובי הממוצע עולה, כך יורד שיעור המשתכרים עד שכר מינימום

שכר יישובי ממוצע של גברים ונשים

נשים נעצרות במדרגת שכר נמוכה יותר

ככל שהשכר היישובי הממוצע עולה, כך גדל הפער בין שכר הגברים ושכר הנשים

פער השכר בין נשים וגברים הצטמצם מעט בשנות התשעים

שינויים בשכר הנשים היישובי הממוצע בשנים 1993-1999

פערי השכר בקרב הנשים גדלו בשנות התשעים

אודות הנתונים

לוח 4. שכר ממוצע לחודש עבודה בפועל, לפי יישוב ולפי מין, בשנת 1999

לוח 5. שכר ממוצע לחודש עבודה בפועל, לפי מועצה אזורית ולפי מין, בשנת 1999

מבוא

מסמך זה מציג נתונים על רמת השכר הממוצעת ביישובים בישראל בשנת 1999. הנתונים מוצגים בנפרד (לוח 4, לוח 5).

רמת השכר הממוצעת ביישוב מלמדת, מצד אחד, על טיבו של שוק העבודה הזמין לתושבי המקום, ומצד שני, על יכולתם הכלכלית של התושבים. היכולת הכלכלית מתבטאת, כמובן, ברמת חיים -- אך היא מלמדת גם על המשאבים הפרטיים שעליהם יכולה להתבסס פעילות ציבורית ביישוב.

לגבי כל יישוב, אנו מציגים שני נתונים:

* שכר ממוצע, לפי מין;

* שיעור מקבלי שכר מינימום ומטה.

הנתונים מוצגים בלוחות 4-5. לוח 4 כולל 209 עיריות ומועצות מקומיות (ביישובים שבהם יותר מאלפיים נפשות) ולוח 5 כולל 53 מועצות אזוריות (בכל גודל). הנתונים של המועצות האזוריות מוצגים בנפרד, שכן הנתון עבור כל מועצה אזורית הוא ממוצע של כלל היישובים במועצה, ולא של כל יישוב בנפרד.

"שכר ממוצע לחודש עבודה בפועל" הוא השכר השנתי ברוטו, מחולק במספר חודשי העבודה בפועל (חלק מהמועסקים/ות אינו עובד 12 חודשים).

מקור הנתונים הוא במוסד לביטוח לאומי (ר' "[אודות הנתונים](#)" להלן).

פרסום זה הוא חלק מסדרת פרסומים תקופתיים של **מרכז אדוה**, המציגים נתונים לפי יישוב. פרסומים אחרים הם:

זכאות לתעודת בגרות, לפי יישוב

תמותת תינוקות בישראל

מימוש משכנתאות ממשלתיות לפי מחוז, יישוב וקבוצות נבחרות

מקום מגורים ושכר

לוחות 4-5 מעלים מספר תופעות בולטות:

* קיים קשר חזק בין מקום מגורים ובין השתייכות מעמדית בישראל

עם זאת, הלוחות אינם מציגים תמונה מלאה של אי השוויון השכונתי/מעמדי בישראל, שכן הבדלים גדולים ברמת השכר קיימים לא רק בין יישובים אלא גם בתוכם, בין שכונות שונות; דבר זה נכון במיוחד בערים הגדולות.

*** קיים אי שוויון בשכר בין גברים ונשים, בכל היישובים ובכל רמות ההכנסה**

אי השוויון בשכר בין גברים לנשים גדל ככל שהשכר היישובי הממוצע עולה. אי השוויון הגדול ביותר נרשם באותם יישובים בהם שכר הגברים הוא הגבוה ביותר.

*** ישראלים רבים מקבלים שכר נמוך, בגובה של שכר מינימום ומטה**

בממוצע ארצי, מדובר בשיעור של 29.5% מכלל העובדים והעובדות (בשנת 1999).

נתונים נבחרים לשנת 1999 (לחודש עבודה)

השכר הממוצע בישראל -- 6,494 ש"ח

שכר גברים ממוצע 7,999 -- ש"ח

שכר נשים ממוצע 4,917 -- ש"ח

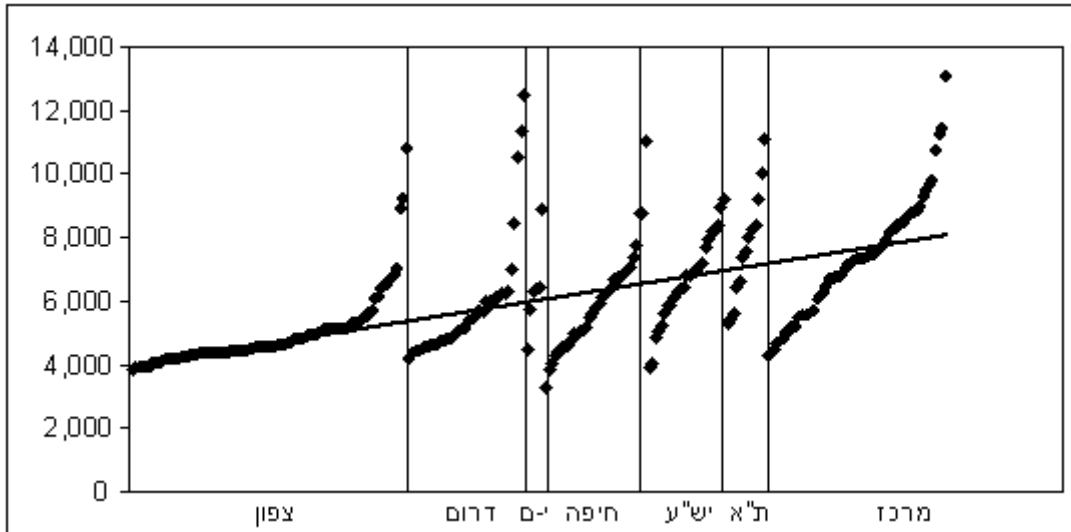
שכר מינימום 2,756 -- ש"ח

השכר היישובי הממוצע הגבוה ביותר -- במחוזות המרכז ותל אביב; הנמוך ביותר -- במחוזות הצפון והדרום

התרשים שלהלן מציג את התפלגות השכר היישובי הממוצע לפי מחוז. בכל מחוז מוצגת התפלגות פנימית של היישובים. קו המגמה החוצה את כל המחוזות מראה כי השכר הממוצע הנמוך ביותר מאפיין את מחוזות הצפון והדרום, שבהם מספר גבוה של יישובים ערביים ועיירות פיתוח והם מרוחקים יחסית ממרכזי התעסוקה הראשיים. השכר הממוצע הגבוה ביותר מאפיין את מחוזות המרכז ותל אביב, שבהם מרוכזים רוב היישובים המבוססים. ראוי לציין כי מחוז יש"ע מדורג במקום השלישי, כאשר אחריו נמצאים מחוז חיפה ומחוז ירושלים.

מחוזות הצפון והדרום, המתאפיינים בשכר יישובי ממוצע נמוך, הם גם ההומוגניים ביותר: מלבד מספר יישובים שבהם נרשמה הכנסה ממוצעת גבוהה (למשל, כפר ורדים בצפון ועומר בדרום), שאר היישובים קרובים זה לזה ברמת ההכנסה היישובית הממוצעת. לעומת זאת, הטרוגניות בין-יישובית רבה מאפיינת את מחוזות תל אביב ויש"ע.

תרשים 1. שכר יישובי ממוצע לפי מחוז



הערות:

1. כל נקודה מייצגת יישוב.
 2. כולל מועצות אזוריות.
 3. הרוחב השונה של כל אחד מהמחוזות נובע, בין השאר, ממספר היישובים השונה בכל מחוז: כך, למשל, במחוז הצפון נכללו נתונים לגבי 89 יישובים ולכן הקטע המייצג אותו רחב יחסית. במחוז ירושלים נכללו נתונים לגבי 6 יישובים ולכן הקטע המייצג אותו צר יחסית. חשוב להדגיש, שרוחב המחוזות אינו מייצג את מספר התושבים במחוז, אלא את מספר היישובים בו.
- מקור:** עיבוד של מרכז אדוה מתוך הביטוח הלאומי, ממוצע שכר והכנסה לפי יישוב ולפי משתנים כלכליים שונים 1998 -- 1999, זיק בנדלק, סקר מסי 177, אוקטובר 2001.

רמת השכר הנמוכה ביותר -- ביישובים ערביים

היישובים הערביים הם בעלי השכר היישובי הממוצע הנמוך ביותר: 4,477 ש"ח לחודש -- שיעור של בערך 30% פחות מהשכר הממוצע בישראל, שעמד על 6,494 ש"ח לחודש.

במקום השני מלמטה מצויות עיירות הפיתוח, עם שכר יישובי ממוצע של 5,510 ש"ח לחודש -- שיעור של בערך 15% פחות מהשכר הממוצע בישראל. במקום השלישי מלמטה מצויות המועצות האזוריות, עם שכר יישובי ממוצע של 6,248 ש"ח לחודש -- מעט פחות מן השכר הממוצע בישראל.

לעומת זאת, ביישובי ישי"ע וביישובים המבוססים נרשם שכר יישובי ממוצע גבוה מן השכר הממוצע בישראל (סכום ממוצע של 6,715 ש"ח, וסכום ממוצע של 7,829 ש"ח, בהתאמה).

לוח 1. שכר ממוצע ממודד לפי סוג יישוב

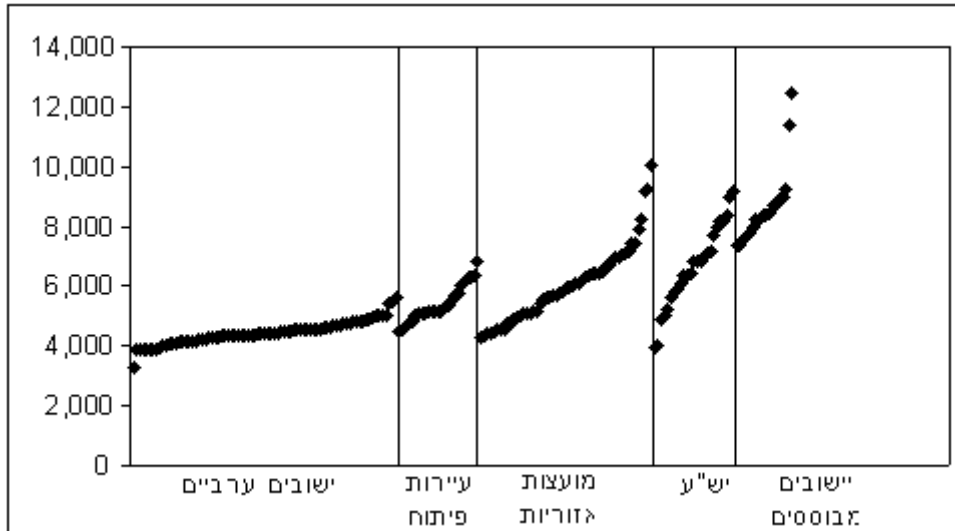
ממוצע ארצי = 100

ממוצע ארצי	יישובים ערביים	עיירות פיתוח	מועצות אזוריות	ישי"ע	יישובים מבוססים
100	69	85	96	103	121

התרשים שלהלן מעלה כי השכר היישובי הממוצע הנמוך ביותר ביישובים היהודיים (מודיעין עילית -- 3,923 ש"ח) גבוה בשיעור של 20% מהשכר היישובי הממוצע הנמוך

ביותר ביישובים הערביים (ג'סר א-זרקא -- 3,281 ש"ח). הפער משמעותי עוד יותר בראש הסולם: השכר היישובי הממוצע הגבוה ביותר ביישובים היהודיים (סביון -- 13,045 ש"ח) גבוה פי 2.3 מהשכר היישובי הממוצע הגבוה ביותר ביישובים הערביים (מעיליא -- 5,644 ש"ח).

תרשים 2. שכר יישובי ממוצע לפי סוג יישוב



הערות:

1. מפאת ריבוי היישובים, אין שמותיהם מוצגים בתרשים. שמות היישובים מופיעים בלוחות 4-5.
 2. היישובים בכל מגזר מסודרים משמאל לימין לפי סדר עולה של השכר הממוצע ביישוב.
 3. "יישובים מבוססים" -- ראה אודות הנתונים.
- מקור:** עיבוד של מרכז אדוזה מתוך הביטוח הלאומי, ממוצעי שכר והכנסה לפי יישוב ולפי משתנים כלכליים שונים 1998 -- 1999, ז'ק בנדלק, סקר מס' 177, אוקטובר 2001.

בשנת 1999 נמשכה העלייה בשיעור המשתכרים עד שכר מינימום

בשנת 1999 השתכרו 29.5% מהשכירים בישראל שכר מינימום ומטה.

נתון זה מסמן המשך של מגמת עלייה שהחלה בשנת 1998 (קפיצה משיעור של 21.4% לשיעור של 28.8%). זאת, לאחר ירידה שנרשמה בין שנת 1995 לשנת 1997. מגמת עלייה זו מצביעה על גידול באי השוויון בהכנסות בשנים האחרונות.

לוח 2.

שיעור השכירים המשתכרים עד שכר מינימום, 1995 -- 1999

שנה	1995	1996	1997	1998	1999
שיעור המשתכרים עד שכר מינימום	27.2%	26.5%	21.4%	28.8%	29.5%

הערה: ממוצע של כלל השכירים.
מקור: עיבוד של מרכז אדוה מתוך הביטוח הלאומי, ממוצע שכר והכנסה לפי יישוב ולפי משתנים כלכליים שונים, זיק בנדלק, שנים שונות.

בפרסומינו הקודמים על שכר לפי יישוב, השתמשנו בנתון של משתכרים עד שכר מינימום לפי שכר שנתי ממוצע. במסמך זה השתמשנו בנתון של שכר ממוצע לחודש עבודה בפועל. שיעור המשתכרים עד שכר מינימום לפי היישוב של חודש עבודה בפועל נמוך יותר מאשר לפי היישוב שנתי.

ככל שהשכר היישובי הממוצע עולה, כך יורד שיעור המשתכרים עד שכר מינימום

בשנת 1999 עמד שכר המינימום על 2,756 ש"ח לחודש. בשנה זו, 29.5% מהשכירים בישראל השתכרו שכר מינימום ומטה.

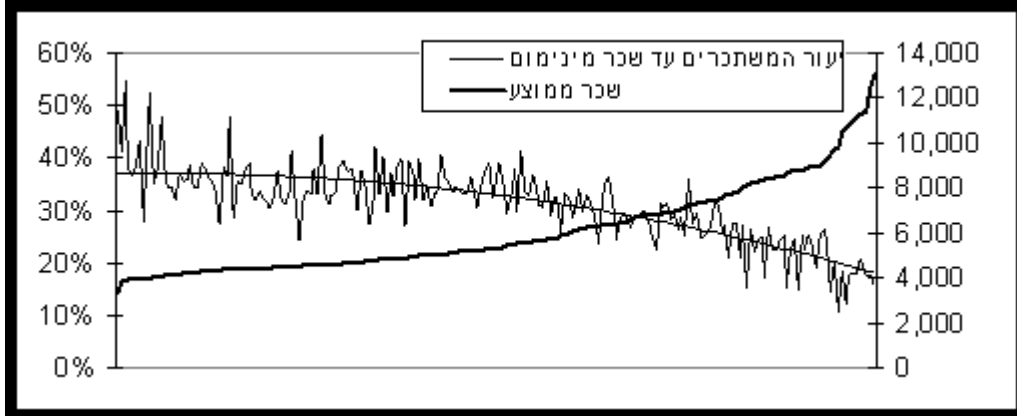
התרשים שלהלן מעלה כי ביישובים שבהם השכר היישובי הממוצע נמוך, יש שיעור גבוה של שכירים/ות המשתכרים עד שכר מינימום או פחות. לחילופין, ביישובים שבהם השכר היישובי הממוצע גבוה, שיעור המשתכרים עד שכר מינימום הוא נמוך.

יש רק 4 עיירות, מתוך 25 עיירות הפיתוח, שבהן היה שיעור המשתכרים עד שכר מינימום נמוך מהממוצע הארצי. השיעור הגבוה ביותר של משתכרים עד שכר מינימום נרשם בנתיבות (41.5%); השיעור הנמוך ביותר של משתכרים עד שכר מינימום נרשם באילת (23.8%).

מתוך 81 היישובים הערביים, יש רק 7 שבהם היה שיעור המשתכרים/ות עד שכר מינימום נמוך מהממוצע הארצי. השיעור הגבוה ביותר של משתכרים עד שכר מינימום נרשם בבית גין (54.7%). זהו גם היישוב בעל השיעור הגבוה ביותר של משתכרים עד שכר מינימום בישראל כולה. היישוב הערבי שבו נרשם השיעור הנמוך ביותר של משתכרים עד שכר מינימום היה עילוט (24%).

השיעור הנמוך ביותר של משתכרים עד שכר מינימום בישראל נרשם ביישוב מתן (10.5%).

תרשים 3. שיעור המשתכרים עד שכר מינימום ושכר יישובי ממוצע, לפי יישוב



הערות:

1. מפאת ריבוי היישובים, אין שמותיהם מוצגים בתרשים. שמות היישובים מופיעים בלוח 4 ובלוח 5.
 2. היישובים מסודרים משמאל לימין לפי סדר עולה של השכר הממוצע ליישוב. שיעור המקבלים עד שכר מינימום אינו משתנה בדיוק לפי אותו סדר יישובים של השכר הממוצע ועל כן מוצג קו מגמה, שסביבו מפוזרים הנתונים על מקבלי שכר המינימום.
 3. כולל מועצות אזוריות.
- מקור:** עיבוד של מרכז אדוה מתוך הביטוח הלאומי, ממוצעי שכר והכנסה לפי יישוב ולפי משתנים כלכליים שונים 1998 -- 1999, ז'ק בנדלק, סקר מס' 177, אוקטובר 2001.

שכר יישובי ממוצע של גברים ונשים

השכר הממוצע של נשים בישראל עמד בשנת 1999 על 4,917 ש"ח.
בקבוצה המהווה 29% מהיישובים, השכר היישובי הממוצע של נשים היה גבוה משכר הנשים הממוצע בישראל. בקבוצה זו לא נכללו אף עיירת פיתוח ואף יישוב ערבי.

בקבוצה בת 24 יישובים, השכר היישובי הממוצע לנשים היה נמוך משכר המינימום. כל היישובים בקבוצה זו הם יישובים ערביים. בשליש התחתון של היישובים מבחינת שכר נשים נכללים שני יישובים בלבד שאינם ערביים - בית"ר עילית ומודיעין עילית.

בקבוצה המהווה 7% מהיישובים, השכר היישובי הממוצע של נשים היה גבוה מהשכר הממוצע הכולל(גברים ונשים גם יחד) בישראל.

השכר הממוצע של גברים בישראל עמד בשנת 1999 על 7,999 ש"ח.
בקבוצה המהווה 36% מהיישובים, השכר היישובי הממוצע של גברים היה גבוה מסכום של 7,999 ש"ח. בקבוצה זו לא נכלל אף יישוב ערבי ונכללו בה שלוש עיירות פיתוח בלבד -- יבנה, ערד ויקנעם עילית.

בשליש התחתון של היישובים מבחינת שכר גברים ממוצע נכללים שני יישובים בלבד שאינם יישובים ערביים -- בית"ר עילית ונתיבות.

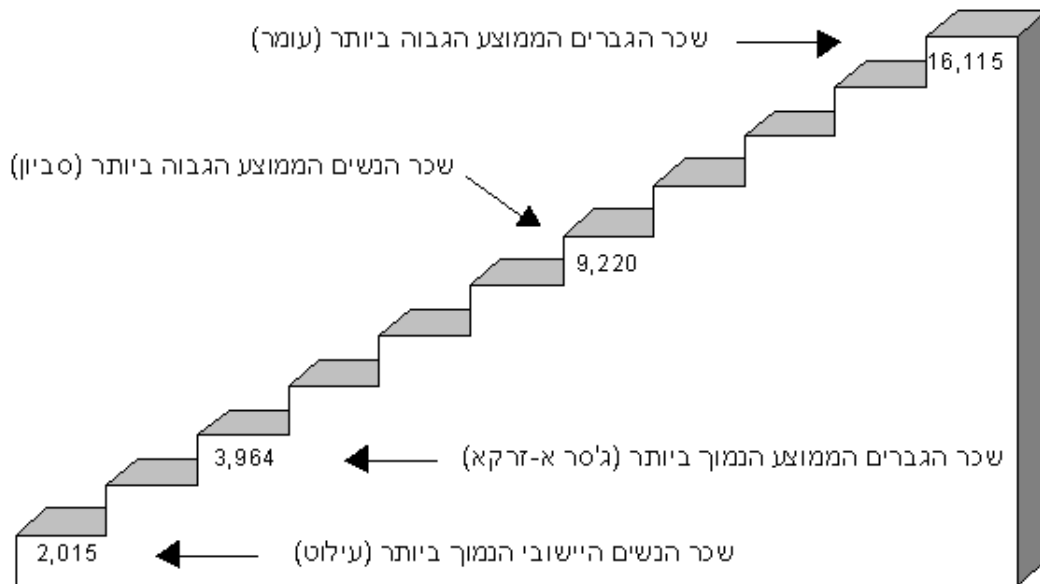
נשים נעצרות במדרגת שכר נמוכה יותר

התרשים שלהלן מציג את ההבדלים בין נשים לגברים במעלה סולם השכר:

גברים מתחילים ממדרגת שכר גבוהה מזו של נשים: השכר היישובי הממוצע הנמוך ביותר של גברים היה 3,964 ש"ח (ג'סר א-זרקא). שכר זה גבוה כמעט פי 2 משכר הנשים היישובי הממוצע הנמוך ביותר -- 2,015 ש"ח (עילוט).

גברים מגיעים למדרגת שכר גבוהה בהרבה מזו של נשים: השכר היישובי הממוצע הגבוה ביותר של גברים -- 16,115 ש"ח ביישוב עומר -- היה גבוה בשיעור של בערך 75% מהשכר היישובי הממוצע הגבוה ביותר של נשים -- 9,220 ש"ח בסביון.

תרשים 4. היכן נעצר שכר נשים והיכן נעצר שכר גברים



מקור: עיבוד של מרכז אדוה מתוך הביטוח הלאומי, ממוצעי שכר והכנסה לפי יישוב ולפי משתנים כלכליים שונים 1998 -- 1999, ז'ק בנדלק, סקר מסי 177, אוקטובר 2001.

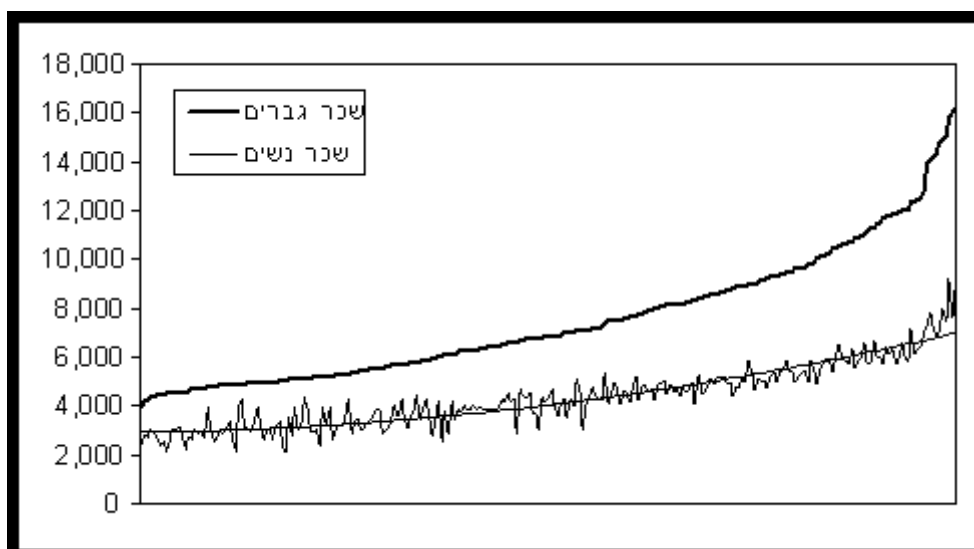
ככל שהשכר היישובי הממוצע עולה, כך גדל הפער בין שכר הגברים ושכר הנשים

ככל ששכר הגברים עולה כך עולה גם שכר הנשים, אך הפער בין שכר הגברים לשכר הנשים גדל גם הוא עם העלייה בשכר. כתוצאה מכך הפערים הגדולים ביותר בין שכר הנשים לשכר הגברים מצויים בדרגות ההכנסה הגבוהות ביותר.

בעשרים היישובים שבהם השכר היישובי הממוצע (לגברים ונשים) הוא הנמוך ביותר, מגיע שכר הנשים היישובי הממוצע לשיעור של 59% משכר הגברים היישובי הממוצע. לעומת זאת, בעשרים היישובים שבהם השכר היישובי הממוצע הוא הגבוה ביותר, מגיע שכר הנשים לשיעור של 52% משכר הגברים הממוצע.

המגזר השוויוני ביותר בתחום זה הוא המועצות האזוריות, שבהן שכר הנשים הממוצע עמד על 63% משכר הגברים.

תרשים 5. שכר ממוצע לחודש עבודה בפועל, לפי מין ויישוב



הערות:

1. מפאת ריבוי היישובים, אין שמותיהם מוצגים בתרשים. שמות היישובים מופיעים בלוחות 4-5.
 2. היישובים מסודרים משמאל לימין לפי סדר עולה של השכר הממוצע של הגברים ביישוב. השכר הממוצע של נשים אינו עולה בדיוק לפי אותו סדר יישובים של השכר הממוצע של הגברים ועל כן אנו מציגים קו מגמה, שסביבו מפוזרים הנתונים על השכר הממוצע של הנשים.
 3. כולל מועצות אזוריות.
- מקור:** עיבוד של מרכז אדוה מתוך הביטוח הלאומי, ממוצעי שכר והכנסה לפי יישוב ולפי משתנים כלכליים שונים 1998 -- 1999, ז'ק בנדלק, סקר מס' 177, אוקטובר 2001.

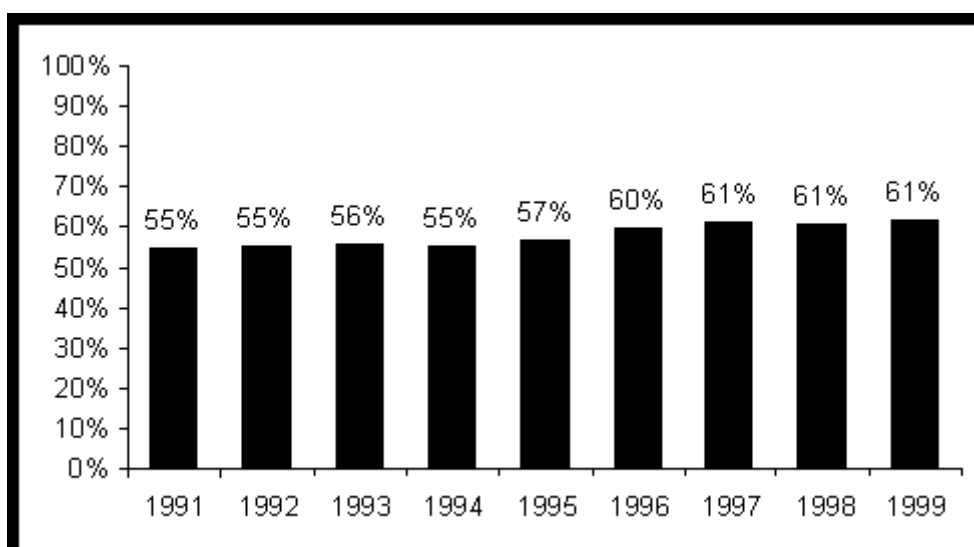
פער השכר בין נשים וגברים הצטמצם מעט בשנות התשעים

בתחילת העשור עמד השכר היישובי הממוצע של נשים על 55% מזה של הגברים, ואילו בסוף העשור הוא עמד על 61% ממנו.

הצמצום העיקרי בפער השכר התרחש בין השנים 1994-1996. בשנים הבאות, 1996 עד 1999, נשארו פערי השכר יציבים.

אחת הסיבות האפשריות לצמצום הפער בשנים 1994-1996 היא העלאות השכר בשנת 1994 במגזר הציבורי, ובעיקר במערכות החינוך, הבריאות והרווחה, המעסיקות חלק גדול מן הנשים העובדות בישראל. מערכות אלה מפותחות במיוחד ביישובים המבוססים, ואכן, הצטמצמות הפער בולטת יותר ביישובים המבוססים.

תרשים 6. שכר נשים ממוצע כאחוז משכר גברים ממוצע, 1991-1999



מקורות: עיבוד של מרכז אדוה מתוך הביטוח הלאומי, ממוצע שכר והכנסה לפי יישוב ולפי משתנים כלכליים שונים, ז'ק בנדלק, שנים שונות; הביטוח הלאומי, שכר ממוצע, תעסוקה, חברות בקופת חולים ומעמד בעבודה לפי יישוב, ראובן שטיינר, שנים שונות.

שינויים בשכר הנשים היישובי הממוצע בשנים 1999-1993

בין שנת 1993 לשנת 1999 נרשם גידול ריאלי של בערך 15% בשכר הממוצע של נשים בישראל.

מגמת השיפור ניכרת שנה אחר שנה בכל קבוצות היישובים (פרט לשנת 1994, שבה נרשמה ירידה בשכר הנשים היישובי הממוצע ביישובים הערביים ובעיירות הפיתוח, וכן בשנת 1999, שבה ירד במעט השכר הריאלי היישובי הממוצע של נשים בעיירות הפיתוח).

ביישובים הערביים עלה השכר היישובי הממוצע של נשים בשיעור של בערך 11%;
בעיירות הפיתוח עלה השכר היישובי הממוצע של נשים בשיעור של בערך 11%;
ביישובים המבוססים עלה השכר היישובי הממוצע של נשים בשיעור של בערך 20%.

פערי השכר בקרב הנשים גדלו בשנות התשעים

הלוח הבא מציג את פערי השכר בין נשים ממגזרים יישוביים שונים. בשנת 1993 היה שכר הנשים הממוצע ביישובים המבוססים גבוה בשיעור של 22% משכר הנשים הממוצע בישראל; בשנת 1999 הוא היה גבוה ממנו בשיעור של 27%. לעומת זאת, בעיירות הפיתוח ירד שכר הנשים הממוצע ליישוב, משיעור של 85% מהממוצע הארצי בשנת 1993 לשיעור של 81% ממנו בשנת 1999. ביישובים הערביים נרשמה באותן שנים ירידה משיעור של 63% לשיעור של 61%.

לוח 3. מדדי שכר ממוצע יישובי של נשים, 1999-1993
 ממוצע ארצי = 100

שנה	ממוצע ארצי	יישובים ערביים	עיירות פיתוח	יישובים מבוססים
1993	100	63	85	122
1994	100	56	81	123
1995	100	60	82	123
1996	100	62	84	123
1997	100	61	82	126
1998	100	61	83	127
1999	100	61	81	127

הערות:

1. "יישובים מבוססים" -- ראה אודות הנתונים.
 2. בשנים 1997-1993 היו חסרים נתונים לגבי מספר יישובים ערביים ולגבי מספר עיירות פיתוח. במקרה זה החישוב נעשה לגבי היישובים שלהם היו נתונים מלאים בלבד.
- מקורות:** עיבוד של מרכז אדוה מתוך הביטוח הלאומי, ממוצעי שכר והכנסה לפי יישוב ולפי משתנים כלכליים שונים, ז'ק בנדלק, שנים שונות; הביטוח הלאומי, שכר ממוצע, תעסוקה, חברות בקופת חולים ומעמד בעבודה לפי יישוב, ראובן שטיינר, שנים שונות.

יש מספר הסברים אפשריים להתרחבות הפער בשכר הנשים הממוצע בין קבוצות היישובים השונות:

* בשנות התשעים נרשם גידול בשיעורן של נשים עם השכלה גבוהה בשוק העבודה (ר' מרכז אדוה, נשים בשוק העבודה של מדינת הרווחה בישראל, יולי 2001).

* בעשורים האחרונים חלה עלייה בפערי השכר בין עובדים/ות מיומנים/ות לבלתי מיומנים/ות ובין עובדים/ות משכילים/ות ובלתי משכילים/ות (ר' למשל יוסי מעלם ורוני פריש (1999), העלייה בתשואה להשכלה בישראל בשנים 1997-1996, מחלקת המחקר, בנק ישראל).

* שיעור גבוה יותר של נשים בעלות השכלה גבוהה מתגורר ביישובים מבוססים.

* יישובים מבוססים מתאפיינים בהזדמנויות תעסוקה רבות יותר ובדרישה גבוהה יותר לעבודה מיומנת.

לוח 3 מתייחס רק לנשים, וזאת מכיוון שבנתוני המוסד לביטוח לאומי עבור שנת 1996 נרשמה ירידה גדולה ובלתי מוסברת בשכר היישובי הממוצע לגברים ביישובים המבוססים. ירידה זאת אינה תואמת נתונים אחרים אודות פערי שכר בישראל; יתרה מזאת, גם במוסד לביטוח לאומי אין יודעים להסביר את הירידה.

ייתכן, כי הנתונים בעייתיים גם לגבי שכר נשים יישובי ממוצע ביישובים מבוססים, כלומר, ייתכן שגם נתוני שכר אלה מוטעים כלפי מטה. אם הדבר אכן כך, הרי ששכר הנשים הממוצע ביישובים המבוססים עלה בשנים אלה בשיעור גבוה יותר מזה העולה מן הנתונים, וכתוצאה מכך הפערים בשכר הממוצע של נשים בין המגזרים השונים התרחבו בפועל יותר מכפי שמוצג בלוח.

אודות הנתונים

הנתונים של שכר ממוצע לחודש עבודה בפועל ושל שיעור מקבלי שכר מינימום ומטה לקוחים מתוך הפרסום של המוסד לביטוח לאומי: *ממוצעי שכר והכנסה לפי יישוב ולפי משתנים כלכליים שונים, 1998-1999*, מאת ז'ק בנדלק, אוקטובר 2001, לוחות 2, 3, 5, 6, ולוח 8.

השכר, לפי נתוני המוסד לביטוח לאומי, כולל את כל מרכיבי השכר, החל מתוספות וכלה בתגמולים שונים (שם : 4).

"שכר ממוצע לחודש עבודה" הוא שכר שנתי ברוטו, מחולק במספר חודשי העבודה בפועל (שם : 11).

"יישובים מבוססים" -- יישובים הכלולים באשכולות 8-10 של הלשכה המרכזית לסטטיסטיקה ושהיו בהם יותר מאלף 1,000 שכירים ו/או שכירות בשנת 1998. הקבוצה כוללת את אבן יהודה, גבעת זאב, גבעת שמואל, גבעתיים, גני תקווה, הוד השרון, הרצליה, כפר סבא, מבשרת ציון, מכבים-רעות, עומר, קרית אונו, קרית טבעון, ראשון לציון, רמת גן, רמת השרון, רעננה, תל אביב-יפו.

"עירויות פיתוח" -- אופקים, אילת, בית שאן, בית שמש, דימונה, חצור הגלילית, טבריה, יבנה, יקנעם עילית, ירוחם, כרמיאל, מגדל העמק, מעלות-תרשיחא, מצפה רמון, נצרת עילית, נתיבות, עכו, עפולה, ערד, צפת, קרית גת, קרית מלאכי, קרית שמונה, שדרות, שלומי.

לוח 4. שכר ממוצע לחודש עבודה בפועל, לפי יישוב ולפי מין, בשנת 1999

לפי סדר עולה של שכר גברים

שיעור שכירים/ות עד שכר מינימום	שכר נשים כאחוז משכר גברים	נשים	גברים	יישוב
49%	62%	2,440	3,964	ג'סר א-זרקא
28%	66%	2,764	4,192	עין מאהל
37%	65%	2,750	4,219	כפר מנדא
35%	70%	3,059	4,367	טורעאן
38%	66%	2,881	4,371	בענה
37%	61%	2,665	4,398	מסעדה
34%	54%	2,409	4,472	כסיפה
34%	56%	2,511	4,478	אום אל-פחם
36%	47%	2,123	4,492	עוזייר
38%	57%	2,551	4,498	כעביה-טבאש-חג'אג'רה
שיעור שכירים/ות עד שכר מינימום	שכר נשים כאחוז משכר גברים	נשים	גברים	יישוב
35%	68%	3,045	4,505	מג'דל שמש
38%	67%	3,026	4,506	טמרה
32%	68%	3,086	4,514	משהד
43%	61%	2,752	4,524	טובה - זנגריה
41%	48%	2,184	4,549	פורידיס
31%	59%	2,750	4,643	שגב-שלום
37%	56%	2,612	4,657	זרזיר
34%	65%	3,025	4,661	כפר כנא
36%	62%	2,904	4,668	מג'ד אל-כרום
36%	64%	2,980	4,690	סח'נין
שיעור שכירים/ות עד שכר מינימום	שכר נשים כאחוז משכר גברים	נשים	גברים	יישוב
27%	57%	2,705	4,718	מעלה עירון
35%	66%	3,134	4,772	מוקייבלה
30%	53%	2,531	4,792	בסמ"ה
38%	55%	2,649	4,793	בוקעאתא
28%	63%	3,040	4,819	שעב
32%	63%	3,042	4,844	ריינה

32%	70%	3,370	4,845	אבו גוש
34%	54%	2,608	4,847	רהט
39%	44%	2,116	4,849	ביר אל-מכסור
34%	63%	3,082	4,882	שבלי
שיעור שכירים/ות עד שכר מינימום	שכר נשים כאחוז משכר גברים	נשים	גברים	יישוב
33%	62%	3,024	4,894	כפר קאסם
35%	61%	2,982	4,896	ג'לג'וליה
32%	67%	3,304	4,906	דייר אל-אסד
32%	67%	3,293	4,939	עראבה
34%	52%	2,572	4,946	תל שבע
37%	60%	2,980	4,954	סולם
32%	62%	3,087	4,965	לקיה
39%	53%	2,647	4,972	בועיינה-נגי'דאת
33%	65%	3,226	4,972	דייר חנא
34%	67%	3,332	4,996	טייבה
שיעור שכירים/ות עד שכר מינימום	שכר נשים כאחוז משכר גברים	נשים	גברים	יישוב
27%	48%	2,390	5,028	ערערה בנגב
24%	40%	2,015	5,041	עילות
30%	70%	3,557	5,060	יפיע
31%	56%	2,823	5,073	אכסאל
37%	60%	3,028	5,087	כאבול
33%	67%	3,392	5,088	ערערה
38%	58%	2,990	5,135	ג'דיידה - מכר
33%	58%	2,956	5,138	באקה אל-גרביה
33%	59%	3,044	5,142	נחף
38%	44%	2,279	5,176	בסמת טבעון
שיעור שכירים/ות עד שכר מינימום	שכר נשים כאחוז משכר גברים	נשים	גברים	יישוב
38%	76%	3,934	5,176	כפר יאסיף
33%	62%	3,236	5,192	אעבלין
55%	49%	2,570	5,209	בית ג'ן
27%	58%	3,045	5,224	חורה
32%	61%	3,200	5,230	דבוריה
31%	60%	3,168	5,281	כאוכב אבו אל-היג'א

38%	60%	3,184	5,285	אבו סנאן
39%	52%	2,806	5,348	מגאר
30%	61%	3,263	5,360	קלנסווה
34%	64%	3,426	5,368	טירה
שיעור שכירים/ות עד שכר מינימום	שכר נשים כאחוז משכר גברים	נשים	גברים	יישוב
48%	57%	3,080	5,400	ביתר עילית
36%	56%	3,051	5,414	סאג'ור
31%	61%	3,310	5,415	זמר
32%	61%	3,345	5,477	שפרעם
41%	65%	3,548	5,482	נתיבות
32%	70%	3,838	5,511	נצרת
31%	68%	3,754	5,541	ג'ת
39%	52%	2,867	5,541	ירכא
33%	53%	2,929	5,559	מזרעה
38%	55%	3,082	5,583	פסוטה
שיעור שכירים/ות עד שכר מינימום	שכר נשים כאחוז משכר גברים	נשים	גברים	יישוב
38%	63%	3,585	5,646	אופקים
36%	62%	3,532	5,669	אור עקיבא
38%	61%	3,444	5,690	שדרות
36%	53%	3,026	5,692	יאנוח - ג'ת
40%	62%	3,543	5,730	עיילבון
35%	67%	3,857	5,742	ראמה
33%	59%	3,389	5,766	כפר קרע
37%	66%	3,816	5,797	ג'ש (גוש חלב)
42%	56%	3,280	5,874	פקיעין
48%	46%	2,743	5,935	חורפיש
שיעור שכירים/ות עד שכר מינימום	שכר נשים כאחוז משכר גברים	נשים	גברים	יישוב
37%	60%	3,586	5,936	חצור הגלילית
38%	41%	2,489	5,999	דאלית אל-כרמל
39%	63%	3,777	6,042	קרית ארבע
44%	46%	2,815	6,093	ג'ולס
40%	55%	3,368	6,119	קרית מלאכי
33%	63%	3,887	6,126	קרית גת

32%	60%	3,698	6,211	בני עיי"ש
33%	65%	4,054	6,219	נצרת עילית
שיעור שכירים/ות עד שכר מינימום	שכר נשים כאחוז משכר גברים	נשים	גברים	יישוב
33%	62%	3,856	6,240	בית שאן
35%	61%	3,806	6,258	עכו
33%	62%	3,896	6,283	רמלה
34%	62%	3,915	6,315	קרית שמונה
30%	60%	3,827	6,329	מעלות-תרשיחא
33%	60%	3,801	6,352	שלומי
36%	60%	3,871	6,399	טבריה
29%	60%	3,846	6,444	כפר כמא
34%	60%	3,839	6,447	מגדל העמק
39%	66%	4,250	6,482	יבנאל
שיעור שכירים/ות עד שכר מינימום	שכר נשים כאחוז משכר גברים	נשים	גברים	יישוב
39%	64%	4,143	6,503	צפת
31%	69%	4,494	6,539	מעיליא
32%	63%	4,163	6,560	קצרין
33%	65%	4,274	6,577	בת ים
40%	43%	2,807	6,592	כסרא - סמיע
30%	67%	4,458	6,669	כפר חב"ד
35%	55%	3,682	6,725	טירת כרמל
37%	54%	3,613	6,740	עמנואל
52%	44%	2,990	6,757	מודיעין עילית
33%	64%	4,316	6,761	עפולה
שיעור שכירים/ות עד שכר מינימום	שכר נשים כאחוז משכר גברים	נשים	גברים	יישוב
37%	61%	4,128	6,787	בני ברק
36%	58%	3,941	6,818	מצפה רמון
36%	51%	3,508	6,834	אלעד
38%	58%	4,005	6,849	אשקלון
29%	61%	4,245	6,963	לוד
40%	49%	3,414	6,991	רכסים
31%	61%	4,262	7,001	אור יהודה
32%	57%	3,975	7,021	ירוחם

41%	41%	2,923	7,068	עספיא
34%	58%	4,092	7,071	קרית ים
שיעור שכירים/ות עד שכר מינימום	שכר נשים כאחוז משכר גברים	נשים	גברים	יישוב
37%	59%	4,156	7,087	קרית עקרון
26%	63%	4,507	7,155	אריאל
36%	60%	4,264	7,161	נתניה
33%	58%	4,175	7,203	אליכין
32%	73%	5,307	7,296	ירושלים
33%	58%	4,351	7,504	חדרה
24%	65%	4,900	7,508	אילת
33%	54%	4,042	7,516	בית שמש
29%	61%	4,579	7,545	כרמיאל
30%	54%	4,111	7,649	דימונה
שיעור שכירים/ות עד שכר מינימום	שכר נשים כאחוז משכר גברים	נשים	גברים	יישוב
32%	54%	4,182	7,687	אשדוד
33%	58%	4,548	7,884	באר שבע
29%	59%	4,674	7,921	פרדס חנה - כרכור
32%	53%	4,196	7,950	קרית אתא
29%	62%	4,968	7,967	חולון
31%	55%	4,422	8,097	כפר יונה
24%	56%	4,525	8,116	יקנעם עלית
28%	59%	4,766	8,141	באר יעקב
29%	54%	4,392	8,153	ערד
28%	58%	4,734	8,174	נהריה
שיעור שכירים/ות עד שכר מינימום	שכר נשים כאחוז משכר גברים	נשים	גברים	יישוב
27%	60%	4,963	8,266	אזור
34%	49%	4,052	8,307	נווה דקלים
35%	53%	4,421	8,414	בית אל
24%	54%	4,551	8,455	קציר-חריש
29%	59%	5,061	8,529	גדרה
29%	56%	4,814	8,570	נשר
28%	59%	5,060	8,580	פתח תקווה
22%	60%	5,157	8,589	מעלה אדומים

30%	57%	4,942	8,673	קרית ביאליק
31%	56%	4,926	8,753	קדומים
שיעור שכירים/ות עד שכר מינימום	שכר נשים כאחוז משכר גברים	נשים	גברים	יישוב
36%	49%	4,326	8,788	קרית יערים
28%	54%	4,765	8,854	קרני שומרון
29%	53%	4,718	8,861	בית דגן
27%	65%	5,842	8,950	תל אביב - יפו
31%	51%	4,620	8,992	יבנה
29%	56%	5,110	9,073	ראש פינה
26%	55%	5,044	9,104	גבעת עדה
29%	55%	5,050	9,152	קרית מוצקין
32%	51%	4,678	9,226	עתלית
25%	56%	5,213	9,247	ראש העין
שיעור שכירים/ות עד שכר מינימום	שכר נשים כאחוז משכר גברים	נשים	גברים	יישוב
25%	58%	5,402	9,370	יהוד
26%	57%	5,391	9,393	ראשון לציון
26%	62%	5,873	9,440	רמת גן
31%	57%	5,367	9,489	חיפה
36%	51%	4,891	9,585	אלון שבות
25%	54%	5,149	9,598	גן יבנה
31%	56%	5,386	9,657	רחובות
28%	50%	4,932	9,791	קדימה
21%	60%	5,846	9,792	גבעת זאב
27%	55%	5,439	9,899	נס ציונה
שיעור שכירים/ות עד שכר מינימום	שכר נשים כאחוז משכר גברים	נשים	גברים	יישוב
29%	48%	4,842	10,030	תל מונד
27%	55%	5,536	10,111	כפר סבא
21%	57%	5,823	10,127	שערי תקוה
27%	58%	5,880	10,174	הרצליה
28%	51%	5,335	10,454	בנימינה
25%	59%	6,186	10,456	קרית אונו
23%	62%	6,524	10,531	גבעתיים
22%	55%	5,825	10,619	אלפי מנשה

15%	53%	5,684	10,670	בת חפר
24%	59%	6,303	10,710	גבעת שמואל
שיעור שכירים/ות עד שכר מינימום	שכר נשים כאחוז משכר גברים	נשים	גברים	יישוב
27%	51%	5,533	10,854	אפרתה
25%	53%	5,803	10,870	הוד השרון
17%	54%	5,904	10,955	בית אריה
23%	60%	6,593	11,027	גני תקווה
27%	51%	5,717	11,132	אבן יהודה
25%	51%	5,765	11,257	מזכרת בתיה
25%	59%	6,658	11,299	מבשרת ציון
15%	53%	6,036	11,445	מודיעין
15%	52%	6,026	11,494	צורן
23%	49%	5,697	11,652	מרכז שפירא
שיעור שכירים/ות עד שכר מינימום	שכר נשים כאחוז משכר גברים	נשים	גברים	יישוב
19%	55%	6,394	11,720	אורנית
25%	52%	6,123	11,788	רעננה
25%	48%	5,698	11,875	קרית טבעון
23%	50%	5,936	11,929	פרדסיה
24%	55%	6,541	11,960	רמת השרון
23%	51%	6,112	11,962	רמת ישי
25%	48%	5,750	11,978	זכרון יעקב
20%	58%	7,149	12,330	נווה אפרים
26%	49%	6,094	12,337	אלקנה
11%	57%	7,102	12,455	מתן
שיעור שכירים/ות עד שכר מינימום	שכר נשים כאחוז משכר גברים	נשים	גברים	יישוב
15%	51%	6,403	12,493	צור יגאל
18%	52%	7,242	13,884	מיתר
18%	56%	7,827	14,021	רמת אפעל
12%	52%	7,355	14,098	שוהם
17%	48%	6,818	14,330	כפר ורדים
18%	47%	6,951	14,722	קיסריה
19%	54%	8,008	14,904	להבים
21%	49%	7,384	15,033	כוכב יאיר

16%	59%	9,220	15,751	סביון
17%	47%	7,532	16,061	מכבים - רעות
18%	54%	8,720	16,115	עומר

לוח 5. שכר ממוצע לחודש עבודה בפועל, לפי מועצה אזורית ולפי מין, בשנת 1999

לפי סדר עולה של שכר גברים

שכר נשים כאחוז משכר גברים	נשים	גברים	יישוב
84%	3,955	4,733	הגליל העליון - מ.א.
60%	2,886	4,829	נוף הגליל - מ.א.
82%	3,967	4,856	בקעת בית שאן - מ.א.
88%	4,270	4,874	בני שמעון - מ.א.
81%	3,958	4,913	חבל אילות - מ.א.
78%	3,978	5,081	עמק הירדן - מ.א.
86%	4,384	5,092	תמר - מ.א.
74%	3,822	5,133	מגידו - מ.א.
75%	3,920	5,208	מטה אשר - מ.א.
81%	4,287	5,300	אשכול - מ.א.
שכר נשים כאחוז משכר גברים	נשים	גברים	יישוב
72%	4,047	5,652	הגלבע - מ.א.
75%	4,265	5,687	רמת נגב - מ.א.
78%	4,478	5,744	יואב - מ.א.
74%	4,305	5,799	מגילות - מ.א.
70%	4,167	5,961	מנשה - מ.א.
69%	4,189	6,100	עזתה - מ.א.
65%	4,056	6,271	נחל שורק - מ.א.
61%	3,876	6,387	מרום הגליל - מ.א.
70%	4,686	6,667	גולן - מ.א.
63%	4,247	6,702	שפיר - מ.א.
שכר נשים כאחוז משכר גברים	נשים	גברים	יישוב
68%	4,551	6,705	לכיש - מ.א.

64%	4,314	6,793	חבל יבנה - מ.א.
69%	4,715	6,814	זבולון - מ.א.
72%	5,083	7,040	שער הנגב - מ.א.
64%	4,480	7,042	מרחבים - מ.א.
67%	4,793	7,118	ערבות הירדן - מ.א.
53%	4,007	7,504	חוף עזה - מ.א.
64%	4,794	7,508	חוף השרון - מ.א.
60%	4,528	7,601	מעלה יוסף - מ.א.
61%	4,654	7,656	ברנר - מ.א.
שכר נשים כאחוז משכר גברים	נשים	גברים	יישוב
68%	5,203	7,669	אלונה - מ.א.
62%	4,768	7,708	הערבה התיכונה - מ.א.
62%	4,843	7,783	חוף אשקלון - מ.א.
60%	4,837	8,034	מטה יהודה - מ.א.
62%	5,026	8,044	מבואות החרמון - מ.א.
60%	4,865	8,108	חוף הכרמל - מ.א.
55%	4,526	8,198	גוש עציון - מ.א.
56%	4,626	8,256	הר חברון - מ.א.
62%	5,230	8,371	הגליל התחתון - מ.א.
57%	4,837	8,485	עמק לוד - מ.א.
60%	5,158	8,601	עמק יזרעאל - מ.א.
58%	5,194	8,896	עמק חפר - מ.א.
55%	4,935	8,897	שומרון - מ.א.
שכר נשים כאחוז משכר גברים	נשים	גברים	יישוב
59%	5,277	8,985	באר טוביה - מ.א.
57%	5,308	9,278	לב השרון - מ.א.
53%	4,958	9,285	מטה בנימין - מ.א.
58%	5,464	9,448	גזר - מ.א.
55%	5,346	9,636	מודיעים - מ.א.
56%	5,724	10,253	גן רווה - מ.א.
56%	5,947	10,614	דרום השרון - מ.א.
53%	6,323	11,829	משגב - מ.א.
51%	6,276	12,390	גדרות - מ.א.
55%	7,043	12,806	אפעל - מ.א.

