

# **מקום מגורים ורמת שכר בישראל, משנת 1993 עד שנת 2000**

**שכר ממוצע, לפי יישוב ולפי מין  
ושיעור מקבלי שכר מינימום, לפי יישוב**

אלון אטקין

מרץ 2003

## תוכן העניינים

מבוא

מקום מגורים ושכר

השכר היישובי הממוצע הגבוה ביותר - במחוזות המרכז ותל-אביב; הנמוך ביותר - במחוזות הצפון והדרום

רמת השכר הנמוכה ביותר -- ביישובים ערביים

למרות הצמיחה לא חל שינוי משמעותי בשיעור המשתכרים שכר מינימום ומטה

ככל שהשכר היישובי הממוצע עולה, כך יורד שיעור המשתכרים שכר מינימום ומטה

שכר יישובי ממוצע של גברים ונשים

נשים נעצרות במדרגת שכר נמוכה יותר

יציבות בפערי השכר בין גברים לנשים

שינויים בשכר הנשים הממוצע משנת 1993 עד שנת 2000

בשנת 2000 התרחבו הפערים הן בקרב נשים והן בקרב גברים

אודות הנתונים

לוח 5. שכר ממוצע לחודש עבודה בפועל, לפי יישוב ולפי מין, בשנת 2000

לוח 6. שכר ממוצע לחודש עבודה בפועל, לפי מועצה אזורית ולפי מין, בשנת 2000

## מבוא

מסמך זה מציג נתונים על רמת השכר הממוצעת ביישובים בישראל בשנת 2000. הנתונים מוצגים בלוחות 5 עד 6.

רמת השכר הממוצעת ביישוב מלמדת, מצד אחד, על טיבו של שוק העבודה הזמין לתושבי המקום, ומצד שני, על יכולתם הכלכלית של התושבים. היכולת הכלכלית מתבטאת, כמובן, ברמת חיים -- אך היא מלמדת גם על המשאבים הפרטיים שעליהם יכולה להתבסס פעילות ציבורית ביישוב.

לגבי כל יישוב, אנו מציגים שני נתונים:

\* שכר ממוצע, לפי מין;

\* שיעור מקבלי שכר מינימום ומטה.

הנתונים מוצגים בלוחות 5 עד 6. לוח 5 כולל 214 עיריות ומועצות מקומיות, ולוח 6 כולל 52 מועצות אזוריות. הנתונים של המועצות האזוריות מוצגים בנפרד, שכן הנתון עבור כל מועצה אזורית הוא ממוצע של כלל היישובים במועצה, ולא של כל יישוב בנפרד.

"שכר ממוצע לחודש עבודה בפועל" הוא השכר השנתי ברוטו, מחולק במספר חודשי העבודה בפועל (חלק מהמועסקים/ות אינו עובד 12 חודשים).

מקור הנתונים הוא במוסד לביטוח לאומי (ר' "אודות הנתונים" להלן).

פרסום זה הוא חלק מסדרת פרסומים תקופתיים של **מרכז אדוה**, המציגים נתונים לפי יישוב.

פרסומים אחרים הם:

זכאות לתעודת בגרות, לפי יישוב

תמותת תינוקות בישראל

מימוש משכנתאות ממשלתיות לפי מחוז, יישוב וקבוצות נבחרות

## מקום מגורים ושכר

מסמך זה מצביע על מספר תופעות בולטות:

**\* קיים קשר חזק בין מקום מגורים ובין השתייכות מעמדית בישראל**

עם זאת, הלוחות אינם מציגים את מלוא ההיקף של אי השוויון השכונתי/מעמדי בישראל, שכן הבדלים גדולים ברמת השכר קיימים לא רק בין יישובים אלא גם בתוכם, בין שכונות שונות; דבר זה נכון במיוחד בערים הגדולות.

**\* קיים אי שוויון בשכר בין גברים ונשים, בכל היישובים ובכל רמות ההכנסה**

אי השוויון בשכר בין גברים לנשים קיים בכל רמות ההכנסה; אי השוויון הגדול ביותר נרשם באותם יישובים בהם השכר הממוצע הוא הגבוה ביותר.

**\* ישראלים רבים מקבלים שכר נמוך, בגובה של שכר מינימום ומטה**

בממוצע ארצי, מדובר בשיעור של 29.1% מכלל העובדים והעובדות (בשנת 2000).

**\* פערי השכר בין המגזרים השונים גדלו בשנת 2000 באופן משמעותי**

פערי השכר בין היישובים המבוססים (ר' רשימה להלן) לבין עיירות הפיתוח והיישובים הערביים התרחבו בשנת 2000 באופן משמעותי, הן בקרב גברים והן בקרב נשים.

<b>נתונים נבחרים לשנת 2000 (לחודש עבודה)</b>
השכר הממוצע בישראל 7,188 -- ש"ח
שכר גברים ממוצע 8,793 -- ש"ח
שכר נשים ממוצע 5,399 -- ש"ח
שכר מינימום 2,923 -- ש"ח

### השכר היישובי הממוצע הגבוה ביותר - במחוזות המרכז ותל-אביב; הנמוך ביותר - במחוזות הצפון והדרום

התרשים שלהלן מציג את התפלגות השכר היישובי הממוצע לפי מחוז. בכל מחוז מוצגת התפלגות פנימית של היישובים. קו המגמה החוצה את כל המחוזות מראה כי השכר הממוצע הנמוך ביותר מאפיין את מחוזות הצפון והדרום, שבהם מרוכז מספר גבוה של יישובים ערביים ועיירות פיתוח, המרוחקים יחסית ממרכזי התעסוקה הראשיים. השכר הממוצע הגבוה ביותר מאפיין את מחוזות המרכז ותל אביב, שבהם מרוכזים רוב היישובים המבוססים. ראוי לציין כי מחוז ישיע מדורג במקום השלישי, כאשר מחוז חיפה ומחוז ירושלים נמצאים אחריו.

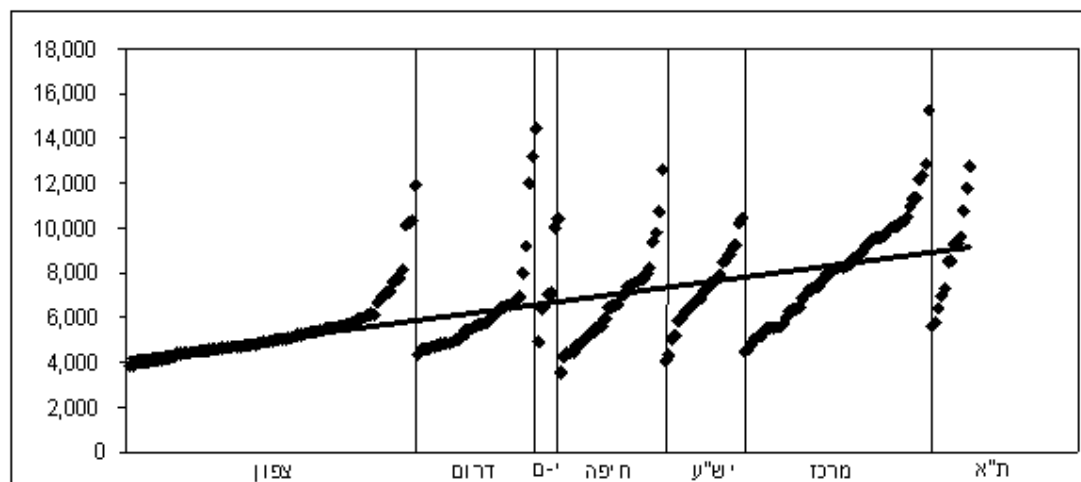
מחוזות הצפון והדרום, המתאפיינים בשכר ממוצע נמוך, הם גם ההומוגניים ביותר: מלבד מספר יישובים שבהם נרשמה הכנסה ממוצעת גבוהה (למשל, כפר ורדים בצפון ועומר בדרום), שאר היישובים קרובים זה לזה ברמת ההכנסה

היישובית הממוצעת. לעומת זאת, הטרוגניות בין-יישובית רבה מאפינת את מחוזות תל אביב וישי"ע.

### לוח 1. שכר ממוצע לשכיר, לפי מחוז, 2000

ממוצע ארצי	צפון	דרום	ירושלים	חיפה	ישי"ע	מרכז	תל-אביב
7,188	5,718	6,325	7,110	7,182	7,324	7,911	7,923

### תרשים 1. שכר יישובי ממוצע לפי מחוז, 2000



#### הערות:

1. כל נקודה מייצגת יישוב. כולל מועצות אזוריות.
2. הרחב השונה של כל אחד מהמחוזות נובע, בין השאר, ממספר היישובים השונה בכל מחוז: כך, למשל, במחוז הצפון נכללו נתונים לגבי 91 יישובים ומועצות אזוריות ולכן הקטע המייצג אותו רחב יחסית. במחוז ירושלים נכללו נתונים לגבי 7 יישובים ולכן הקטע המייצג אותו צר יחסית. חשוב להדגיש, שרוחב המחוזות אינו מייצג את מספר התושבים במחוז, אלא את מספר היישובים בו.
3. מקור: עיבוד של מרכז אדוה מתוך הביטוח הלאומי, ממוצעי שכר והכנסה לפי יישוב ולפי משתנים כלכליים שונים 1999--2000, ז'יק בנדלק, סקר מס' 183, אוקטובר 2002.

## רמת השכר הנמוכה ביותר -- ביישובים ערביים

השכירים/ות ביישובים הערביים הם בעלי השכר הממוצע הנמוך ביותר: 4,762 ש"ח לחודש -- כשני שלישים בלבד מהשכר הארצי הממוצע.

במקום השני מלמטה מצויים השכירים/ות בעיירות הפיתוח, עם שכר ממוצע של 5,954 ש"ח לחודש -- בשיעור של בערך 17% פחות מהשכר הארצי הממוצע. במקום השלישי מלמטה מצויים השכירים/ות במועצות האזוריות, עם שכר ממוצע של 6,974 ש"ח לחודש -- גם הוא נמוך מן הממוצע הארצי, שעמד על 7,188 ש"ח לחודש.

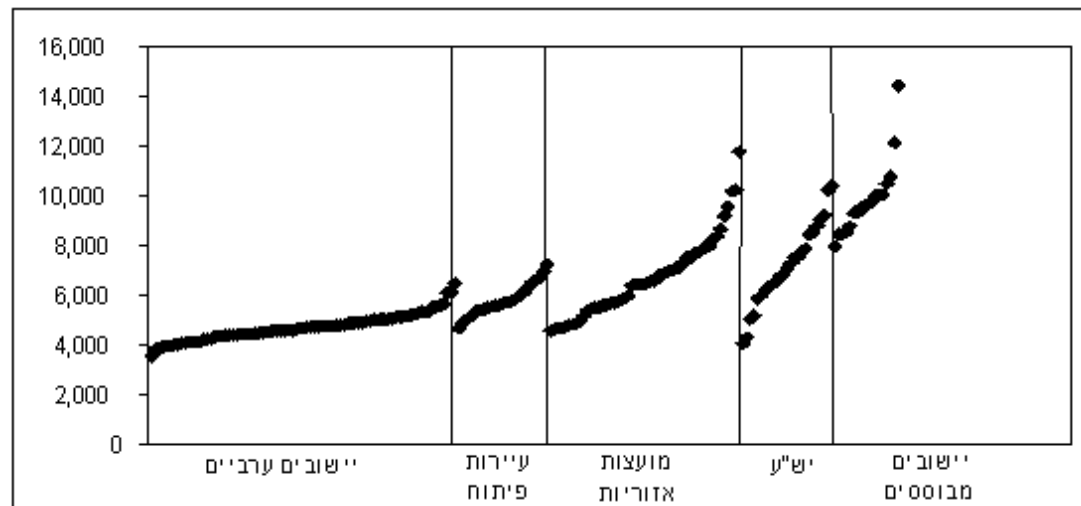
לעומת זאת, ביישובי ישי"ע וביישובים המבוססים נרשם שכר ממוצע גבוה מן הממוצע הארצי: 7,324 ש"ח וסכום של 8,891 ש"ח, בהתאמה.

**לוח 2. שכר ממוצע לפי סוג יישוב**  
 מדד: ממוצע ארצי = 100

ממוצע ארצי	יישובים ערביים	עיירות פיתוח	מועצות אזוריות	יש"ע	יישובים מבוססים
100	66	83	97	102	124

התרשים שלהלן מעלה כי השכר היישובי הממוצע הנמוך ביותר ביישובים היהודיים (מודיעין עילית -- 4,065 ש"ח) גבוה בשיעור של 15% מהשכר היישובי הממוצע הנמוך ביותר ביישובים הערביים (ג'סר א-זרקא -- 3,549 ש"ח). הפער משמעותי עוד יותר בראש הסולם: השכר היישובי הממוצע הגבוה ביותר ביישובים היהודיים (סביון - 15,260 ש"ח) גבוה פי 2.3 מהשכר היישובי הממוצע הגבוה ביותר ביישובים הערביים (עספיה -- 6,499 ש"ח).

**תרשים 2. שכר יישובי ממוצע לפי סוג יישוב, 2000**



**הערות:**

1. מפאת ריבוי היישובים, אין שמותיהם מוצגים בתרשים. שמות היישובים מופיעים בלוחות 5 עד 6.
  2. היישובים בכל מגזר מסודרים משמאל לימין לפי סדר עולה של השכר הממוצע ביישוב.
  3. "יישובים מבוססים" -- ר' אודות הנתונים.
- מקור:** עיבוד של מרכז אדוה מתוך הביטוח הלאומי, ממוצעי שכר והכנסה לפי יישוב ולפי משתנים כלכליים שונים 1999--2000, ז'יק בנדלק, סקר מסי' 183, אוקטובר 2002.

**למרות הצמיחה לא חל שינוי משמעותי בשיעור המשתכרים שכר מינימום ומטה**

בשנת 2000 השתכרו 29.1% מהשכירים/ות בישראל שכר מינימום ומטה.

נתון זה דומה לנתוני 1998 עד 1999 -- למרות שבשנת 2000 נרשמו במשק בכללותו עליות שכר מרשימות. הנתון מצביע על כך שהצמיחה המהירה בשנת 2000 לא הביאה לשינוי מגמה בשיעור השכירים המשתכרים שכר מינימום ומטה.

בשנת 2000 השתכרו 72.2% מהשכירים בישראל שכר ממוצע או פחות ממנו. העלייה בשיעור המשתכרים שכר ממוצע ומטה בשנת 2000 מעידה על כך שהצמיחה בשנה זו התחלקה באופן בלתי שוויוני. הצמיחה, שממרבית פירותיה נהנו בעלי המשכורות הגבוהות, חיזקה את מגמת הגידול של האי-שוויון בחלוקת ההכנסות.

### לוח 3. שיעור השכירים המשתכרים שכר מינימום ומטה ושכר ממוצע ומטה, 1995 עד 2000

שנה	1995	1996	1997	1998	1999	2000
שיעור המשתכרים שכר מינימום ומטה	27.2%	26.5%	21.4%	28.8%	29.5%	29.1%
שיעור המשתכרים ומטה שכר ממוצע	72.9%	70.1%	65.1%	70.3%	70.9%	72.2%

**הערה:** ממוצע של כלל השכירים.  
**מקור:** עיבוד של מרכז אדוה מתוך הביטוח הלאומי, ממוצעי שכר והכנסה לפי יישוב ולפי משתנים כלכליים שונים, ז'ק בנדלק, שנים שונות.

## ככל שהשכר היישובי הממוצע עולה, כך יורד שיעור המשתכרים שכר מינימום ומטה

בשנת 2000 עמד שכר המינימום על 2,923 ש"ח לחודש (בממוצע). בשנה זו, 29.1% מהשכירים בישראל השתכרו שכר מינימום ומטה.

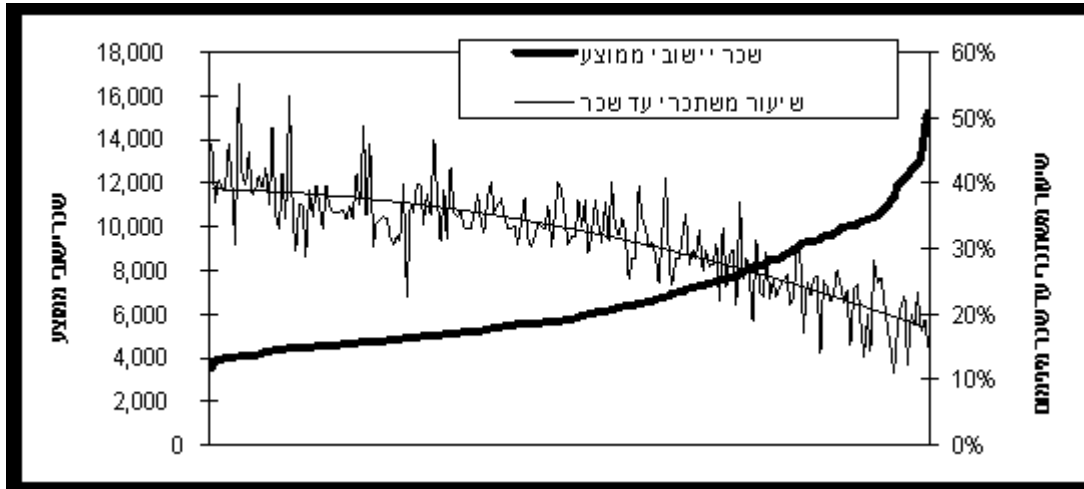
התרשים שלהלן מעלה כי ביישובים שבהם השכר היישובי הממוצע נמוך, יש שיעור גבוה של שכירים/ות המשתכרים שכר מינימום או פחות. לחילופין, ביישובים שבהם השכר היישובי הממוצע גבוה, שיעור המשתכרים שכר מינימום ומטה הוא נמוך.

במספר של 22 מתוך 25 עיירות הפיתוח היה שיעור המשתכרים שכר מינימום ומטה גבוה מהממוצע הארצי. השיעור הגבוה ביותר של משתכרים שכר מינימום ומטה נרשם בנתיבות (41.4%); השיעור הנמוך ביותר של משתכרים שכר מינימום ומטה נרשם ביקנעם עילית (24.4%).

במספר של 81 מתוך 83 היישובים הערביים היה שיעור המשתכרים/ות שכר מינימום ומטה גבוה מהממוצע הארצי. בשנת 1999 היו בקבוצה זו 74 יישובים (מתוך 81 יישובים ערביים שלגביהם היו נתונים). נתון זה מעיד על התרחבות פערי ההכנסות בין המגזרים הערבי והיהודי בשנת 2000. השיעור הגבוה ביותר של משתכרים שכר מינימום ומטה נרשם בבית ג'ן (53.5%); זהו גם היישוב בעל השיעור הגבוה ביותר של משתכרים שכר מינימום ומטה בישראל כולה. היישוב הערבי שבו נרשם השיעור הנמוך ביותר של משתכרים שכר מינימום ומטה היה עילוט (22.5%).

השיעור הנמוך ביותר של משתכרים שכר מינימום ומטה בישראל נרשם במתן (10.9%).

### תרשים 3. שיעור המשתכרים שכר מינימום ומטה ושכר יישובי ממוצע, לפי יישוב



#### הערות:

1. מפאת ריבוי היישובים, אין שמותיהם מוצגים בתרשים. שמות היישובים מופיעים בלוחות 5 עד 6.
  2. היישובים מסודרים משמאל לימין לפי סדר עולה של השכר הממוצע ליישוב. שיעור המקבלים שכר מינימום ומטה אינו משתנה בדיוק לפי אותו סדר יישובים של השכר הממוצע ועל כן מוצג קו מגמה, שסביבו מפוזרים הנתונים על מקבלי שכר המינימום.
  3. כולל מועצות אזוריות.
- מקור: עיבוד של מרכז אדוה מתוך הביטוח הלאומי, ממוצעי שכר והכנסה לפי יישוב ולפי משתנים כלכליים שונים 1999--2000, ז'ק בנדלק, סקר מס' 183, אוקטובר 2002.

## שכר יישובי ממוצע של גברים ונשים

השכר הממוצע של נשים בכלל היישובים עמד בשנת 2000 על 5,399 ש"ח.

בשיעור של 29% מהיישובים היה השכר היישובי הממוצע של נשים גבוה מן הממוצע הארצי. קבוצה זו אינה כוללת אף עיריית פיתוח ואף יישוב ערבי.

בנספר של 43 יישובים היה השכר היישובי הממוצע לנשים נמוך משכר המינימום. כל היישובים בקבוצה זו הם יישובים ערביים.

בשליש התחתון של היישובים, מבחינת שכר נשים, נכללים שני יישובים בלבד שאינם יישובים ערביים -- בית"ר עילית ומודיעין עילית.

השכר הממוצע של גברים שכירים בכלל היישובים עמד בשנת 2000 על 8,793 ש"ח.

בשיעור של 36% מהיישובים היה השכר היישובי הממוצע של גברים גבוה מסכום של 8,793 ש"ח. קבוצה זו אינה כוללת אף יישוב ערבי ויש בה עיריית פיתוח אחת בלבד -- יבנה.

בשליש התחתון של היישובים, מבחינת שכר גברים ממוצע, נכללים שני יישובים בלבד שאינם יישובים ערביים - בית"ר עילית ונתיבות.



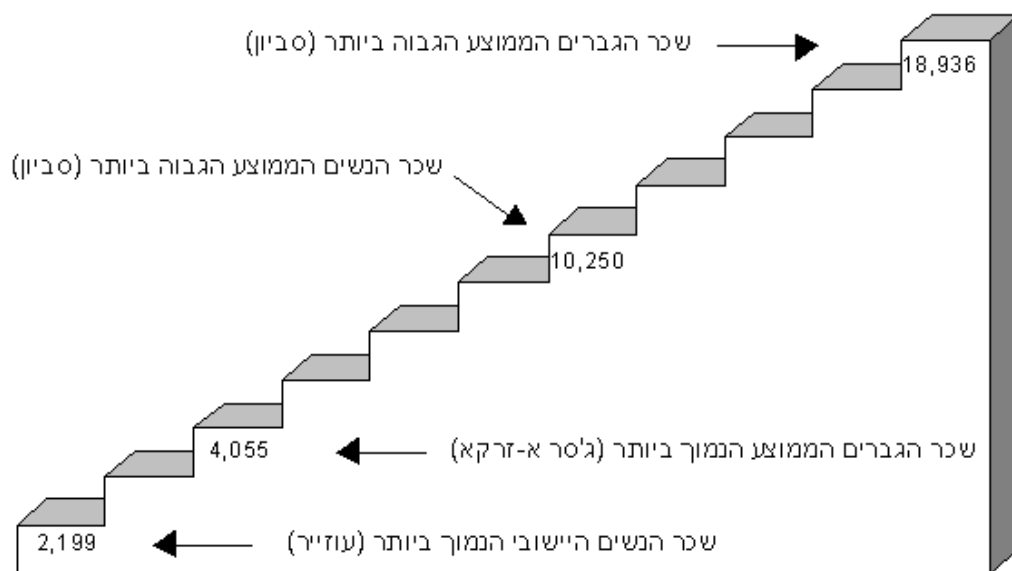
## נשים נעצרות במדרגת שכר נמוכה יותר

התרשים שלהלן מציג את ההבדלים בין נשים לגברים במעלה סולם השכר:

גברים מתחילים ממדרגת שכר גבוהה מזו של נשים: השכר היישובי הממוצע הנמוך ביותר של גברים היה 4,055 ש"ח (ג'סר א-זרקא). שכר זה גבוה כמעט פי 2 משכר הנשים היישובי הממוצע הנמוך ביותר - 2,199 ש"ח (עוזייר).

גברים מגיעים למדרגת שכר גבוהה בהרבה מזו של נשים: השכר היישובי הממוצע הגבוה ביותר של גברים -- 18,936 ש"ח בסביון -- היה גבוה בשיעור של בערך 85% מהשכר היישובי הממוצע הגבוה ביותר של נשים -- 10,250 ש"ח, גם הוא בסביון.

### תרשים 4. היכן נעצר שכר נשים והיכן נעצר שכר גברים



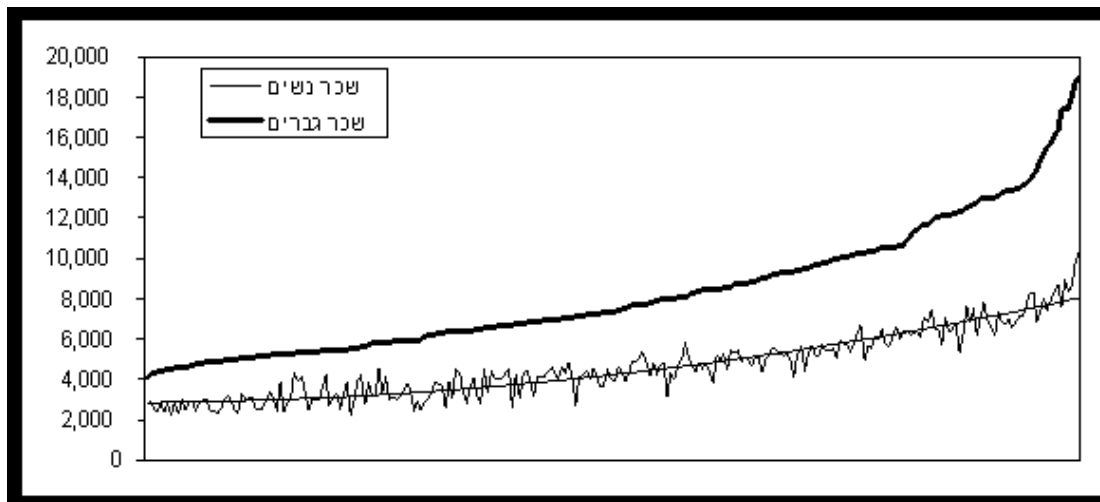
**מקור:** עיבוד של מרכז אדוה מתוך הביטוח הלאומי, ממוצע שכר והכנסה לפי יישוב ולפי משתנים כלכליים שונים 1999-2000, זיק בנדלק, סקר מסי 183, אוקטובר 2002.

### פערי השכר הגבוהים ביותר בין גברים לנשים נרשמים ביישובים בהם השכר היישובי הממוצע הוא הגבוה ביותר

ככל שהשכר היישובי הממוצע עולה, כך עולה שכר הגברים הממוצע וגם שכר הנשים הממוצע. עם זאת, פערי השכר אינם זהים בכל רמות השכר -- ברוב רמות השכר, שכר הנשים היישובי הממוצע נע סביב 60% משכר הגברים הממוצע, אך ביישובים שבהם רמות השכר הן הגבוהות ביותר, הפער גדל.

בקבוצת 20 היישובים שבהם השכר היישובי הממוצע (לגברים ונשים) הוא הנמוך ביותר, מגיע שכר הנשים היישובי הממוצע לשיעור של 62% משכר הגברים היישובי הממוצע. לעומת זאת, בקבוצת 20 היישובים שבהם השכר היישובי הממוצע הוא הגבוה ביותר, מגיע שכר הנשים לשיעור של 52% משכר הגברים הממוצע.

## תרשים 5. שכר ממוצע לחודש עבודה בפועל, לפי מין ויישוב, 2000



### הערות:

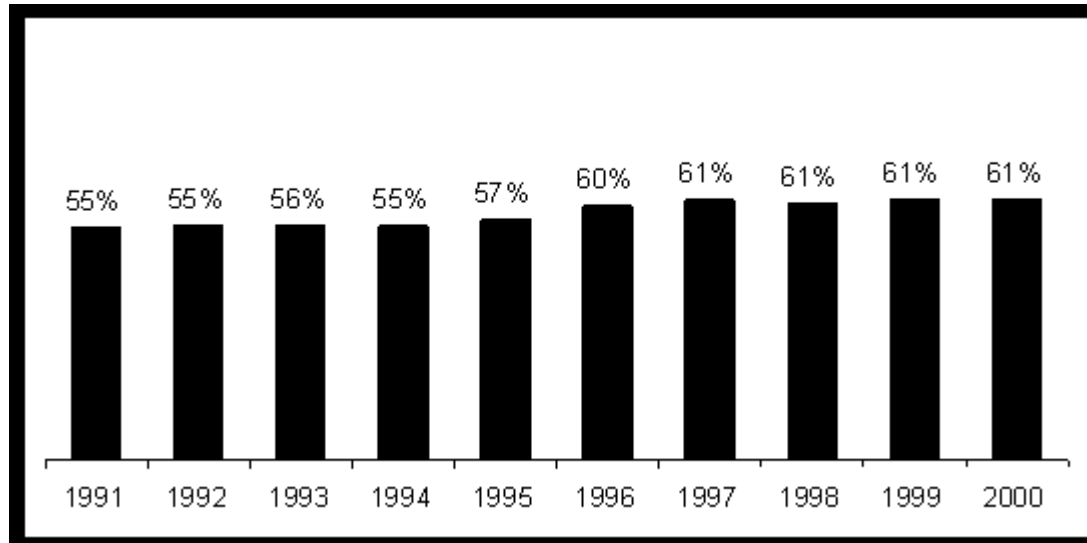
1. מפאת ריבוי היישובים, אין שמותיהם מוצגים בתרשים. שמות היישובים מופיעים בלוחות 5 עד 6.
  2. היישובים מסודרים משמאל לימין לפי סדר עולה של השכר הממוצע של הגברים ביישוב. השכר הממוצע של נשים אינו עולה בדיוק לפי אותו סדר יישובים של השכר הממוצע של הגברים ועל כן אנו מציגים קו מגמה, שסביבו מפורזים הנתונים על השכר הממוצע של הנשים.
  3. כולל מועצות אזוריות.
- מקור:** עיבוד של מרכז אדוה מתוך הביטוח הלאומי, ממוצעי שכר והכנסה לפי יישוב ולפי משתנים כלכליים שונים 1999 עד 2000, זיק בנדלק, סקר מס' 183, אוקטובר 2002.

## יציבות בפערי השכר בין גברים לנשים

במהלך המחצית השנייה של שנות התשעים, פערי השכר היחסיים בין גברים ונשים נשארו יציבים. שכר הנשים הממוצע כאחוז משכר הגברים הממוצע התייצב בשנים אלה על 61%, לאחר שבמחצית הראשונה של שנות התשעים הוא עמד על 55%. עיקר צמצום הפער נרשם בין שנת 1994 לשנת 1996.

אחת הסיבות האפשריות לצמצום הפער בשנים אלה היא העלאות השכר בשנת 1994 במגזר הציבורי, ובעיקר במערכות החינוך, הבריאות והרווחה, שבהן מועסקות נשים רבות. מערכות אלה מפותחות במיוחד ביישובים המבוססים, ואכן, הצטמצמות הפער בולטת יותר ביישובים המבוססים.

**תרשים 6. שכר נשים ממוצע כאחוז משכר גברים ממוצע, משנת 1991 עד שנת 2000**



**מקורות:** עיבוד של מרכז אדוה מתוך הביטוח הלאומי, ממוצעי שכר והכנסה לפי יישוב ולפי משתנים כלכליים שונים, ז'ק בנדלק, שנים שונות; הביטוח הלאומי, שכר ממוצע, תעסוקה, חברות בקופת חולים ומעמד בעבודה לפי יישוב, ראובן שטיינר, שנים שונות.

## **שינויים בשכר הנשים הממוצע משנת 1993 עד שנת 2000**

בין שנת 1993 לשנת 2000 נרשם גידול ריאלי של קרוב לשיעור של 25% בשכר הממוצע של נשים בישראל.

כאשר בוחנים את הגידול לפי מגזרים, מתברר כי שיעורי הגידול במגזרים השונים היו שונים מאוד זה מזה:

ביישובים הערביים עלה השכר הממוצע של נשים בשיעור של 7%;  
בעיירות הפיתוח עלה השכר הממוצע של נשים בשיעור של 17%;  
ביישובים המבוססים עלה השכר הממוצע של נשים בשיעור של 31%.

## **בשנת 2000 התרחבו הפערים הן בקרב נשים והן בקרב גברים**

בשנת 2000 נרשמה עלייה בשכר הממוצע של נשים בשתי קבוצות יישובים - ביישובים המבוססים, עלייה ריאלית של 13%, ובעיירות הפיתוח, עלייה של 5%; לעומת זאת, ביישובים הערביים נרשמה ירידה ריאלית של 3%.

באשר לגברים, בשנת 2000 נרשמה עלייה בשכר הממוצע בכל שלוש קבוצות היישובים, אם כי בשיעורים שונים: ביישובים המבוססים -- 11%, בעיירות הפיתוח -- 7%, וביישובים הערביים -- 6%.

הלוח שבעמוד הבא מציג את פערי השכר בין נשים ממגזרים שונים. בשנת 1993 היה שכר הנשים הממוצע ביישובים המבוססים גבוה בשיעור של 18% משכר הנשים הממוצע הכלל ארצי; בשנת 2000 הגיע הפער לשיעור של 24%. מרבית הגידול בפער נרשם בשנת 2000. בעיירות הפיתוח ירד שכר הנשים הממוצע, משיעור של 86% מהממוצע הארצי בשנת 1993 לשיעור של 81% בשנת 2000. ביישובים הערביים נרשמה באותן שנים ירידה משיעור של 66% לשיעור של 56%.

**לוח 4. מדדי שכר ממוצע של נשים, לפי מגזר, משנת 1993 עד שנת 2000**  
 מדד: ממוצע ארצי = 100

שנה	ממוצע ארצי	יישובים ערביים	עיירות פיתוח	יישובים מבוססים
1993	100	66	86	118
1994	100	59	83	119
1995	100	62	83	118
1996	100	64	85	118
1997	100	63	85	118
1998	100	63	85	119
1999	100	63	84	119
2000	100	56	81	124

**הערות:**

1. "יישובים מבוססים" -- ר' אודות הנתונים.
  2. החישובים נעשו לגבי היישוביים שלהם קיימים נתונים מלאים בלבד.
- מקורות:** עיבוד של מרכז אדוה מתוך הביטוח הלאומי, ממוצעי שכר והכנסה לפי יישוב ולפי משתנים כלכליים שונים, ז'ק בנדלק, שנים שונות; הביטוח הלאומי, שכר ממוצע, תעסוקה, חברות בקופת חולים ומעמד בעבודה לפי יישוב, ראובן שטיינר, שנים שונות.

יש מספר הסברים אפשריים להתרחבות הפער בשכר הנשים הממוצע בין המגזרים השונים:

**\*** בשנות התשעים נרשם גידול בשיעורן של נשים עם השכלה גבוהה בשוק העבודה (ר' מרכז אדוה, נשים בשוק העבודה של מדינת הרווחה בישראל, יולי 2001).

**\*** בעשורים האחרונים חלה עלייה בפערי השכר בין עובדים/ות מיומנים/ות לבלתי מיומנים/ות ובין עובדים/ות משכילים/ות ובלתי משכילים/ות (ר' למשל יוסי מעלם ורוני פריש (1999), העלייה בתשואה להשכלה בישראל בשנים 1996-1997, מחלקת המחקר, בנק ישראל).

\* שיעור גבוה יותר של נשים בעלות השכלה גבוהה מתגורר ביישובים מבוססים.

\* יישובים מבוססים מתאפיינים בהזדמנויות תעסוקה רבות יותר ובדרישה גבוהה יותר לעבודה מיומנת.

השכר בשנת 2000 הושפע משני תהליכים מקבילים המבטאים את תהליכי הגלובליזציה: מצד אחד, זרימת ההון המסיבית לתעשיית ההיי-טק הישראלית ולמגזרי השירותים המקיפים אותה, דבר שתרם להעלאת השכר ביישובים המבוססים; ומצד שני, הפגיעה בתעשיות המסורתיות, שעברו בחלקן לארצות בהן שכר העבודה נמוך הרבה יותר, דבר שפגע בכוח המיקוח של עובדים ועובדות ביישובי הפריפריה.

לוח 4 מתייחס רק לנשים, וזאת מכיוון שבנתוני המוסד לביטוח לאומי עבור שנת 1996 נרשמה ירידה גדולה ובלתי מוסברת בשכר היישובי הממוצע לגברים ביישובים המבוססים. ירידה זאת אינה תואמת נתונים אחרים אודות פערי שכר בישראל; יתרה מזאת, גם במוסד לביטוח לאומי אין יודעים להסביר את הירידה.

ייתכן, כי הנתונים בעייתיים גם לגבי שכר נשים יישובי ממוצע ביישובים מבוססים, כלומר, ייתכן שגם נתוני שכר אלה מוטים כלפי מטה. אם הדבר אכן כך, הרי ששכר הנשים הממוצע ביישובים המבוססים עלה בשנים אלה בשיעור גבוה יותר מזה העולה מן הנתונים, וכתוצאה מכך הפערים בשכר הממוצע של נשים בין המגזרים השונים התרחבו בפועל יותר מכפי שמוצג בלוח.

## אודות הנתונים

הנתונים של שכר ממוצע לחודש עבודה בפועל ושל שיעור מקבלי שכר מינימום ומטה לקוחים מתוך הפרסום של המוסד לביטוח לאומי: ממוצעי שכר והכנסה לפי יישוב ולפי משתנים כלכליים שונים, 1999 עד 2000, מאת ז'יק בנדלק, אוקטובר 2002, לוחות 2, 3, 5, 6, ולוח 8.

השכר הממוצע בכל יישוב בנפרד לקוח מן הפרסום הנ"ל. בכל מקרה שבו מדובר בשכר ממוצע של מגזר או מחוז, הנתון חושב על ידנו, באמצעות שקלול השכר היישובי הממוצע עם מספר השכירים ביישוב.

השכר, לפי נתוני המוסד לביטוח לאומי, כולל את כל מרכיבי השכר, החל מתוספות וכלה בתגמולים שונים (שם : 4).

"שכר ממוצע לחודש עבודה" הוא שכר שנתי ברוטו, מחולק במספר חודשי העבודה בפועל (שם : 11).

"יישובים מבוססים" -- יישובים הכלולים באשכולות 8 עד 10 של הלשכה המרכזית לסטטיסטיקה ושהיו בהם יותר ממספר של 1,000 שכירים ו/או שכירות בשנת 1998. הקבוצה כוללת את אבן יהודה, גבעת זאב, גבעת שמואל, גבעתיים, גני תקווה, הוד השרון, הרצליה, כפר סבא, מבשרת ציון, מכבים-רעות, עומר, קרית אונו, קרית טבעון, ראשון לציון, רמת גן, רמת השרון, רעננה, תל אביב-יפו.

"עיירות פיתוח" - אופקים, אילת, בית שאן, בית שמש, דימונה, חצור הגלילית, טבריה, יבנה, יקנעם עילית, ירוחם, כרמיאל, מגדל העמק, מעלות-תרשיחא, מצפה רמון, נצרת עילית, נתיבות, עכו, עפולה, ערד, צפת, קרית גת, קרית מלאכי, קרית שמונה, שדרות, שלומי.

לוח 5. שכר ממוצע לחודש עבודה בפועל, לפי יישוב ולפי מין, בשנת 2000

לפי סדר עולה של שכר גברים

יישוב	גברים	נשים	שכר נשים כאחוז משכר גברים	שיעור שכירים/ות עם שכר מינימום ומטה
ג'סר א-זרקא	4,055	2,834	70%	46%
מג'דל שמס	4,229	2,864	68%	37%
מסעדה	4,289	2,554	60%	40%
עין מאהל	4,381	2,407	55%	30%
בענה	4,419	2,822	64%	39%
משהד	4,441	2,382	54%	39%
טורעאן	4,475	2,787	62%	38%
עוזייר	4,493	2,199	49%	39%
כפר מנדא	4,558	2,819	62%	41%
בוקעאתא	4,563	2,299	50%	45%
סח'נין	4,605	2,973	65%	41%
כעביה-טבאש-חג'אג'רה	4,628	2,477	54%	39%
טובה - זנגריה	4,631	2,867	62%	46%
יישוב	גברים	נשים	שכר נשים כאחוז משכר גברים	שיעור שכירים/ות עם שכר מינימום ומטה
טמרה	4,660	2,951	63%	40%
כסיפה	4,788	2,455	51%	35%
דייר אל-אסד	4,793	2,895	60%	39%
מג'ד אל-כרום	4,820	2,916	61%	37%
שעב	4,841	3,063	63%	33%
פוריידיס	4,854	2,454	51%	42%
אום אל-פחם	4,859	2,457	51%	35%
בסמ"ה	4,864	2,284	47%	34%
זרזיר	4,880	2,500	51%	37%
כפר כנא	4,933	2,944	60%	37%
ריינה	4,943	3,203	65%	33%
מעלה עירון	4,966	2,504	50%	29%
שייח' דנון	4,966	2,962	60%	30%
יישוב	גברים	נשים	שכר נשים כאחוז משכר גברים	שיעור שכירים/ות עם שכר מינימום ומטה
ערערה בנגב	5,013	2,324	46%	34%

מוקייבלה	5,031	3,284	65%	37%
דייר חנא	5,035	3,003	60%	42%
עראבה	5,055	3,078	61%	39%
ג'לג'וליה	5,083	3,099	61%	35%
רהט	5,107	2,559	50%	36%
שגב-שלום	5,130	2,568	50%	30%
לקיה	5,149	2,546	49%	36%
סולם	5,158	2,908	56%	37%
טייבה	5,191	3,390	65%	36%
כפר קאסם	5,227	3,068	59%	31%
ביר אל-מכסור	5,241	2,442	47%	36%
תל שבע	5,261	2,356	45%	35%
בועיינה-נגי'דאת	5,280	2,871	54%	40%
<b>יישוב</b>	<b>גברים</b>	<b>נשים</b>	<b>שכר נשים כאחוז משכר גברים</b>	<b>שיעור שכירים/ות עם שכר מינימום ומטה</b>
נחף	5,298	2,990	56%	34%
יפיע	5,359	3,383	63%	31%
עילוט	5,368	2,434	45%	22%
אעבלין	5,369	3,024	56%	35%
כאבול	5,386	3,007	56%	37%
ג'דיידה - מכר	5,390	3,004	56%	40%
ג'ת	5,407	3,544	66%	40%
באקה אל-גרביה	5,423	2,701	50%	35%
ערערה	5,434	3,087	57%	34%
שבלי	5,442	3,306	61%	32%
חורה	5,445	2,481	46%	31%
כאוכב אבו אל-היג'א	5,484	3,196	58%	36%
בסמת טבעון	5,494	2,234	41%	32%
<b>יישוב</b>	<b>גברים</b>	<b>נשים</b>	<b>שכר נשים כאחוז משכר גברים</b>	<b>שיעור שכירים/ות עם שכר מינימום ומטה</b>
אבו גוש	5,529	2,919	53%	37%
אכסאל	5,645	2,724	48%	31%
כפר יאסיף	5,693	3,888	68%	39%
דבוריה	5,775	3,190	55%	35%
קלנסווה	5,803	3,118	54%	33%
טירה	5,817	3,303	57%	35%



סאג'ור	5,833	2,998	51%	35%
זמר	5,861	3,139	54%	33%
אבו סנאן	5,867	2,970	51%	40%
ביתר עילית	5,888	3,194	54%	49%
נתיבות	5,903	3,425	58%	41%
נצרת	5,910	3,803	64%	32%
שפרעם	5,916	3,423	58%	33%
<b>יישוב</b>	<b>גברים</b>	<b>נשים</b>	<b>שכר נשים כאחוז משכר גברים</b>	<b>שיעור שכירים/ות עם שכר מינימום ומטה</b>
בית ג'ן	5,929	2,460	41%	53%
מזרעה	5,939	2,909	49%	35%
מגאר	5,960	2,442	41%	38%
ירכא	6,124	2,820	46%	34%
פסוטה	6,173	3,020	49%	39%
קרית מלאכי	6,193	3,418	55%	40%
אור עקיבא	6,226	3,823	61%	35%
אופקים	6,301	3,759	60%	38%
קרית ארבע	6,325	3,703	59%	43%
חורפיש	6,331	2,545	40%	49%
חצור הגלילית	6,338	3,902	62%	36%
כפר קרע	6,349	3,055	48%	36%
ראמה	6,387	3,328	52%	37%
כפר ברא	6,395	2,830	44%	30%
שדרות	6,402	3,682	58%	36%
ג'ש (גוש חלב)	6,434	4,072	63%	34%
<b>יישוב</b>	<b>גברים</b>	<b>נשים</b>	<b>שכר נשים כאחוז משכר גברים</b>	<b>שיעור שכירים/ות עם שכר מינימום ומטה</b>
פקיעין	6,458	3,148	49%	47%
ג'ולס	6,468	2,786	43%	46%
עיילבון	6,518	3,352	51%	40%
עכו	6,574	4,007	61%	35%
בית שאן	6,641	4,043	61%	33%
קרית גת	6,670	4,028	60%	33%
רמלה	6,679	4,301	64%	32%
דאלית אל-כרמל	6,694	2,566	38%	34%
יאנוח - ג'ת	6,776	3,037	45%	34%

נצרת עילית	6,789	4,312	64%	32%
כפר חב"ד	6,857	3,961	58%	38%
מודיעין עילית	6,859	3,143	46%	55%
מגדל העמק	6,863	4,112	60%	34%
קרית שמונה	6,897	4,089	59%	33%
<b>יישוב</b>	<b>גברים</b>	<b>נשים</b>	<b>שכר נשים כאחוז משכר גברים</b>	<b>שיעור שכירים/ות עם שכר מינימום ומטה</b>
בני עי"ש	6,907	4,086	59%	31%
קצרין	6,912	4,336	63%	35%
בת ים	6,938	4,597	66%	32%
מעלות-תרשיחא	6,960	4,042	58%	30%
שלומי	6,960	4,268	61%	31%
ירוחם	7,032	4,311	61%	32%
מעיליא	7,072	4,828	68%	33%
טירת כרמל	7,074	4,114	58%	33%
כסרא - סמיע	7,092	2,666	38%	40%
טבריה	7,171	4,200	59%	35%
בני ברק	7,198	4,414	61%	36%
לוד	7,225	4,572	63%	29%
רכסים	7,269	3,598	49%	38%
אלעד	7,296	3,658	50%	38%
<b>יישוב</b>	<b>גברים</b>	<b>נשים</b>	<b>שכר נשים כאחוז משכר גברים</b>	<b>שיעור שכירים/ות עם שכר מינימום ומטה</b>
צפת	7,356	4,514	61%	37%
מצפה רמון	7,357	3,992	54%	39%
כפר כמא	7,361	3,891	53%	31%
עפולה	7,432	4,610	62%	32%
קרית ים	7,445	4,398	59%	33%
עמנואל	7,519	3,874	52%	37%
אשקלון	7,632	4,287	56%	38%
אריאל	7,672	4,883	64%	25%
אור יהודה	7,703	5,025	65%	28%
קרית עקרון	7,729	4,851	63%	32%
דימונה	7,794	4,165	53%	31%
יבנאל	7,923	4,241	54%	37%
נתניה	7,947	4,717	59%	35%

יישוב	גברים	נשים	שכר נשים כאחוז משכר גברים	שיעור שכירים/ות עם שכר מינימום ומטה
עספיא	7,949	3,085	39%	35%
אשדוד	7,988	4,305	54%	33%
אליכין	8,050	4,744	59%	29%
ירושלים	8,076	5,828	72%	32%
אילת	8,149	5,127	63%	25%
חדרה	8,259	4,681	57%	33%
בית שמש	8,296	4,322	52%	33%
כרמיאל	8,386	4,790	57%	29%
ערד	8,407	4,540	54%	30%
נווה דקלים	8,413	3,788	45%	40%
באר שבע	8,469	4,938	58%	33%
באר יעקב	8,507	5,229	61%	27%
קרית אתא	8,515	4,459	52%	31%
יישוב	גברים	נשים	שכר נשים כאחוז משכר גברים	שיעור שכירים/ות עם שכר מינימום ומטה
חולון	8,578	5,404	63%	29%
יקנעם עלית	8,777	4,911	56%	24%
פרדס חנה - כרכור	8,807	5,098	58%	29%
נהריה	8,949	5,093	57%	28%
בית אל	9,001	4,344	48%	41%
כפר יונה	9,122	5,281	58%	28%
פתח תקווה	9,197	5,590	61%	27%
אזור	9,198	5,389	59%	27%
יבנה	9,254	5,252	57%	30%
נשר	9,293	5,339	57%	28%
קרני שומרון	9,335	4,917	53%	33%
קרית יערים	9,347	4,080	44%	40%
קרית ביאליק	9,398	5,266	56%	30%
יישוב	גברים	נשים	שכר נשים כאחוז משכר גברים	שיעור שכירים/ות עם שכר מינימום ומטה
מעלה אדומים	9,433	5,641	60%	22%
קדומים	9,474	4,414	47%	35%
גדרה	9,582	5,676	59%	30%
קציר-חריש	9,680	5,200	54%	21%

ראש פינה	9,689	5,122	53%	33%
בית דגן	9,766	5,714	59%	24%
קרית מוצקין	9,834	5,398	55%	29%
עתלית	9,964	5,014	50%	31%
ראשון לציון	10,027	5,937	59%	25%
גבעת עדה	10,038	5,739	57%	29%
ראש העין	10,222	6,242	61%	23%
תל אביב - יפו	10,237	6,697	65%	25%
יישוב	גברים	נשים	שכר נשים כאחוז משכר גברים	שיעור שכירים/ות עם שכר מינימום ומטה
אלון שבות	10,279	4,913	48%	37%
גן נר	10,314	5,573	54%	19%
יהוד	10,323	6,133	59%	23%
גבעת זאב	10,482	6,482	62%	22%
חיפה	10,514	5,803	55%	31%
גן יבנה	10,515	5,590	53%	25%
רחובות	10,543	6,057	57%	30%
רמת גן	10,559	6,619	63%	24%
שערי תקווה	10,646	6,355	60%	23%
נס ציונה	11,024	6,207	56%	25%
כפר סבא	11,327	6,319	56%	26%
אלפי מנשה	11,377	6,341	56%	21%
קדימה	11,586	6,099	53%	22%
קרית אונו	11,672	7,089	61%	23%
הרצליה	11,679	6,869	59%	25%
יישוב	גברים	נשים	שכר נשים כאחוז משכר גברים	שיעור שכירים/ות עם שכר מינימום ומטה
גבעתיים	11,865	7,461	63%	22%
בית אריה	12,042	6,490	54%	17%
אפרתה	12,105	5,710	47%	30%
גבעת שמואל	12,146	7,033	58%	24%
בנימינה	12,162	6,331	52%	26%
מזכרת בתיה	12,182	6,414	53%	25%
מרכז שפירא	12,358	5,279	43%	31%
בת חפר	12,373	6,287	51%	14%
גני תקווה	12,520	7,620	61%	22%

הוד השרון	12,592	6,808	54%	23%
מבשרת ציון	12,685	7,502	59%	24%
תל מונד	12,763	6,180	48%	25%
מודיעין	12,921	6,971	54%	15%
יישוב	גברים	נשים	שכר נשים כאחוז משכר גברים	שיעור שכירים/ות עם שכר מינימום ומטה
צור הדסה	12,933	7,807	60%	14%
אבן יהודה	12,965	6,866	53%	24%
קרית טבעון	13,010	6,183	48%	27%
אורנית	13,112	7,289	56%	19%
רמת ישי	13,317	6,706	50%	25%
צורן	13,329	6,979	52%	14%
פרדסיה	13,377	6,576	49%	24%
אלקנה	13,399	6,785	51%	28%
כפר תבור	13,431	7,142	53%	20%
רעננה	13,636	7,169	53%	25%
רמת השרון	13,746	7,744	56%	22%
נווה אפרים	13,854	8,269	60%	18%
מתן	14,164	8,332	59%	11%
יישוב	גברים	נשים	שכר נשים כאחוז משכר גברים	שיעור שכירים/ות עם שכר מינימום ומטה
זכרון יעקב	14,363	6,817	47%	26%
צור יגאל	14,894	7,332	49%	14%
כפר ורדים	15,513	7,420	48%	18%
מיתר	15,679	7,973	51%	21%
שוהם	16,144	8,398	52%	12%
רמת אפעל	16,319	8,658	53%	18%
קיסריה	17,363	7,570	44%	20%
להבים	17,429	8,888	51%	17%
כוכב יאיר	17,449	8,354	48%	23%
מכבים - רעות	18,013	8,598	48%	23%
עומר	18,742	9,763	52%	19%
סביון	18,936	10,250	54%	15%

לוח 6. שכר ממוצע לחודש עבודה בפועל, לפי מועצה אזורית ולפי מין, בשנת 2000

לפי סדר עולה של שכר גברים

שכר נשים כאחוז משכר גברים	נשים	גברים	יישוב
74%	3,897	5,241	שאן בקעת בית
82%	4,325	5,301	בני שמעון
74%	3,919	5,315	העליון הגליל
77%	4,077	5,329	חבל אילות
78%	4,242	5,417	אשכול
70%	3,865	5,488	מגיזו
71%	3,945	5,533	עמק הירדן
74%	4,194	5,636	תמר
79%	4,579	5,814	מגילות
70%	4,086	5,824	מטה אשר
שכר נשים כאחוז משכר גברים	נשים	גברים	יישוב
72%	4,551	6,359	יואב
66%	4,231	6,363	הגלבוע
69%	4,511	6,518	שער הנגב
67%	4,368	6,530	מנשה
67%	4,506	6,690	רמת נגב
63%	4,260	6,761	נחל שורק
65%	4,429	6,803	חבל יבנה
66%	4,637	7,025	גולן
57%	4,081	7,150	הגליל מרום
56%	4,017	7,202	עזתה
שכר נשים כאחוז משכר גברים	נשים	גברים	יישוב
56%	4,049	7,263	שפיר
63%	4,841	7,678	לכיש
69%	5,351	7,725	הירדן ערבית
62%	4,828	7,826	זבולון
61%	4,833	7,947	מרחבים
50%	3,980	8,009	חוף עזה
62%	4,972	8,053	ברנר

57%	4,754	8,409	מעלה יוסף
52%	4,348	8,412	הר חברון
62%	5,231	8,448	אשקלון חוף
61%	5,333	8,694	מטה יהודה
62%	5,426	8,706	חוף השרון
<b>שכר נשים כאחוז משכר גברים</b>	<b>נשים</b>	<b>גברים</b>	<b>יישוב</b>
56%	4,868	8,730	התיכונה הערבה
59%	5,148	8,761	חוף הכרמל
53%	4,646	8,799	גוש עציון
55%	5,000	9,030	החרמון מבואות
56%	5,161	9,275	עמק לוד
55%	5,265	9,531	שומרון
56%	5,483	9,809	יזרעאל עמק
56%	5,520	9,924	התחתון הגליל
57%	5,759	10,049	אלונה
53%	5,370	10,127	בנימין מטה
56%	5,682	10,194	עמק חפר
55%	5,691	10,312	באר טוביה
<b>שכר נשים כאחוז משכר גברים</b>	<b>נשים</b>	<b>גברים</b>	<b>יישוב</b>
57%	5,947	10,468	גזר
57%	6,018	10,611	מודיעים
59%	6,381	10,885	לב השרון
54%	6,471	12,057	גן רוה
56%	6,803	12,226	השרון דרום
51%	6,587	13,008	משגב
52%	6,861	13,255	גדרות
53%	7,985	15,204	אפאל (אונו)