

**A D V A** ה **ו** ד **א**  
C E N T E R

INFORMATION ON EQUALITY AND SOCIAL JUSTICE IN ISRAEL  
מידע על שוויון וצדק חברתי בישראל  
מרכז «אדפה» - מידע על השוויון והצדקה החברתית בישראל

# מקום מגורים ורמת שכר בישראל 2002

*שכר ממוצע, לפי יישוב ולפי מין  
ושיעור מקבלי שכר מינימום, לפי יישוב*

איתי שורץ

יולי 2005

## מבוא

מסמך זה מציג נתונים על רמת השכר הממוצעת של שכירים/ות לפי יישוב בשנת 2002. הנתונים מוצגים בלוחות 3-4, בעמודים 17-23.

לגבי כל יישוב, אנו מציגים שני נתונים:

- שכר ממוצע, לפי מין;
- שיעור מקבלי שכר מינימום ומטה.

הנתונים מוצגים בלוחות 3-4. לוח 3 כולל 208 עיריות ומועצות מקומיות, ולוח 4 כולל 54 מועצות אזוריות. הנתונים של המועצות האזוריות מוצגים בנפרד, שכן הנתון עבור כל מועצה אזורית הוא ממוצע של כלל היישובים במועצה, ולא של כל יישוב בנפרד. בפרק על מקבלי שכר מינימום ומטה לא כללנו נתונים לגבי מועצות אזוריות. נציין עוד כי ברשימת היישובים נכללים יישובים אשר משתייכים למועצות אזוריות (ר' "אודות הנתונים").

רמת השכר הממוצעת ביישוב מלמדת על יכולתם הכלכלית של התושבים. היכולת הכלכלית מתבטאת, כמובן, ברמת חיים – אך היא מלמדת גם על המשאבים הפרטיים שעליהם יכולה להתבסס פעילות ציבורית ביישוב. בנוסף, רמת השכר מלמדת על אפשרויות התעסוקה של תושבי היישוב.

"שכר יישובי ממוצע" הוא נתון שחושב על ידי המוסד לביטוח הלאומי. לעומת זאת, נתוני השכר הממוצע הארצי לשכיר, השכר הממוצע לשכיר לפי סוג יישוב והשכר הממוצע לשכיר לפי מחוז (למשל, השכר הממוצע לשכיר ביישובים ערביים או במחוז הצפון) חושבו על ידנו, תוך שיקלול במספר השכירים ביישובים.

חשוב לציין כי "שכר ממוצע לחודש עבודה בפועל" הוא השכר השנתי ברוטו, מחולק במספר חודשי העבודה בפועל (חלק מהשכירים/ות אינו עובד 12 חודשים).

מקור הנתונים הוא במוסד לביטוח לאומי (ר' "אודות הנתונים" בעמוד 13 להלן).

בכל מקום בו לא צוין אחרת, השכר נקוב במחירי 2002.

## ממצאים עיקריים

### קיים קשר ברור בין סוג היישובי ומיקומו ובין רמת השכר של תושביו

ביישובים פריפריאליים השכר נמוך יותר מאשר ביישובי אזור המרכז. ביישובים הערביים השכר נמוך יותר מאשר ביישובים יהודיים.

### האי שוויון בשכר בין גברים ונשים קיים בכל היישובים ובכל רמות ההכנסה

האי שוויון בשכר בין גברים לנשים קיים בכל רמות ההכנסה ובכל היישובים. האי שוויון גדול יותר ביישובים בהם השכר הממוצע הוא גבוה יותר.

### ישראלים רבים מקבלים שכר נמוך, בגובה של שכר מינימום ומטה

בממוצע ארצי, מדובר ב-31.7% מכלל השכירים (ב-2002).

יש לציין כי הנתונים המובאים במסמך זה אינם מציגים תמונה מלאה של אי השוויון בהכנסות בישראל, שכן הבדלים גדולים ברמת השכר קיימים לא רק בין יישוב אחד לשכנו אלא גם בין תושבי שכונות שונות בתוך כל יישוב. דבר זה נכון במיוחד בערים הגדולות.

### נתונים נבחרים לשנת 2002 (לחודש עבודה):<sup>2</sup>

השכר הממוצע לשכירים בישראל:	₪ 7,570
שכר ממוצע לשכיר:	₪ 9,435
שכר ממוצע לשכירה:	₪ 5,646
שכר מינימום:	₪ 3,267

<sup>1</sup> סוג היישוב – נבדקו ארבעה סוגי יישובים: יישובים ערביים, עירות פיתוח, יישובים מבוססים ויישובים ישראלים בשטחי יהודה שומרון וחבל עזה.

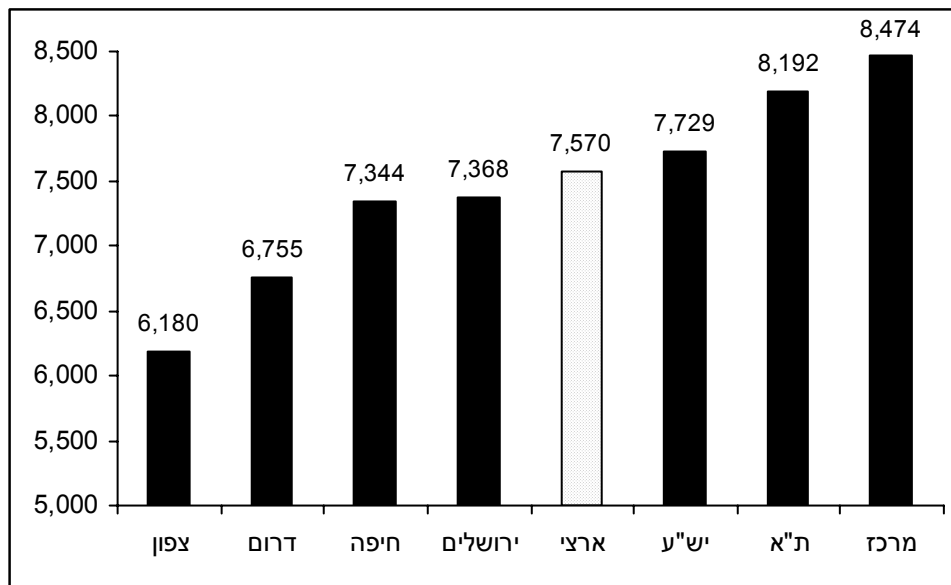
<sup>2</sup> השכר הארצי הממוצע לשכירים הוא ממוצע משוקלל לפי מספר השכירים ביישובים שנכללו בניתוח.

## השכר היישובי הממוצע במחוזות הארץ השונים

השכר היישובי הגבוה ביותר הוא במחוזות המרכז ותל-אביב, הנמוך ביותר במחוזות הצפון והדרום

תרשים 1 מציג את התפלגות השכר הממוצע לעובד שכיר לפי מחוז. השכר הממוצע הנמוך ביותר מאפיין את מחוזות הצפון והדרום, שבהם מספר גבוה של יישובים ערביים ועיירות פיתוח. מחוזות אלה מרוחקים יחסית ממרכזי התעסוקה הראשיים. השכר הממוצע הגבוה ביותר מאפיין את מחוזות תל אביב והמרכז, שבהם מרוכזים רוב היישובים המבוססים וגם המרכזים התעסוקתיים הגדולים. מחוז ישי"ע, אשר רבים מתושביו מועסקים במחוזות המרכז ותל אביב ושיעור גבוה מתושביו הם עובדי מדינה, מדורג במקום השלישי, כאשר אחריו נמצאים מחוז ירושלים ומחוז חיפה.

תרשים 1. שכר ממוצע לשכיר לפי מחוז, 2002  
בש"ח



### הערות

1. כולל מועצות אזוריות.

2. השכר הממוצע לשכיר לפי מחוז משוקלל לפי מספר השכירים ביישובי המחוז.

מקור: עיבוד של מרכז אדוה מתוך הביטוח הלאומי, ממוצעי שכר והכנסה לפי יישוב ולפי משתנים כלכליים שונים 2001–2002, ז'ק בנדלק, סקר מס' 194, אוקטובר 2004.

## שכר לפי סוג היישוב<sup>3</sup>

השכר הממוצע הגבוה ביותר ביישוב מבוסס (ויהודי) גבוה פי 2.1 מהשכר הממוצע הגבוה ביותר בעיירת פיתוח ופי 2.7 מהשכר הממוצע הגבוה ביותר ביישוב ערבי.

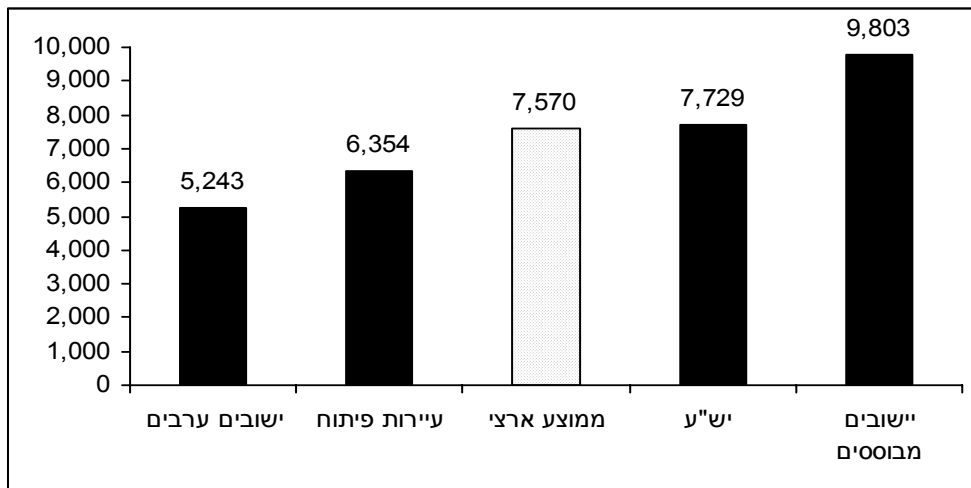
השכר הארצי הממוצע לשכיר הוא 7,570 ₪. השכירים ביישובים הערביים הם בעלי השכר הממוצע הנמוך ביותר: 5,243 ₪ לחודש, שכר הנמוך בכ-31% מהשכר הארצי הממוצע.

במקום השני מלמטה מצויים השכירים בעיירות הפיתוח. השכר הממוצע לשכיר בעיירת פיתוח הוא 6,354 ₪ לחודש, שכר הנמוך בכ-16% מהשכר הארצי הממוצע.

השכר הממוצע של שכיר ביישובים המבוססים היה 9,803 ₪ לחודש, גבוה בכ-29% מן הממוצע הארצי.

השכר הממוצע של שכיר במחוז ישי"ע עמד על 7,729 ₪ לחודש, גבוה בכ-2% מן השכר הארצי הממוצע.

**תרשים 2. שכר ממוצע לשכיר לפי סוג יישוב, 2002**  
בש"ח



### הערות:

1. יישובים עם אלפיים תושבים ומעלה. לא כולל מועצות אזוריות.
2. הנתון לגבי יש"ע כולל מועצות אזוריות.
3. השכר הממוצע לשכיר שוקלל במספר השכירים בכל קבוצת יישובים.
4. יישובים מבוססים – ר' "אודות הנתונים".

**מקור:** עיבוד של מרכז אדוה מתוך הביטוח הלאומי, ממוצעי שכר והכנסה לפי יישוב ולפי משתנים כלכליים שונים 2001–2002, ז'ק בדלק, סקר מס' 194, אוקטובר 2004.

<sup>3</sup> ר' הערה 1 לעיל.

**לוח 1. שכר ממוצע לשכיר לפי סוג יישוב, 2002**  
 באחוזים מתוך השכר הממוצע הארצי

ממוצע ארצי	יישובים מבוססים	יישובי יש"ע	עיירות פיתוח	יישובים ערבים
100%	130%	102%	84%	69%

**הערות:**

1. יישובים עם אלפיים תושבים ומעלה. לא כולל מועצות אזוריות.
2. השכר הממוצע לשכיר שוקלל במספר השכירים בכל קבוצת יישובים.
3. הנתון לגבי מחוז יש"ע כולל מועצות אזוריות.
4. יישובים מבוססים – ר"א אודות הנתונים".

**מקור:** עיבוד של מרכז אדוה מתוך הביטוח הלאומי, ממוצע שכר והכנסה לפי יישוב ולפי משתנים כלכליים שונים 2001–2002, ז'ק  
 בנדלק, סקר מס' 194, אוקטובר 2004.

דרך נוספת לעמוד על פערי השכר בין קבוצות היישובים השונות היא להשוות בין היישובים בעלי השכר הממוצע הנמוך ביותר והגבוה ביותר בכל קבוצה. בקרב היישובים הערביים, השכר היישובי הממוצע הנמוך ביותר עמד על 3,807 ₪ (גיסר א- זרקא); בעיירות הפיתוח - על 5,250 ₪ (שדרות); ביישובים המבוססים - על 8,648 ₪ (רמת גן).

באשר ליישובים בעלי השכר היישובי הממוצע הגבוה ביותר: ביישובים הערביים הוא עמד על 6,836 ₪ (מעיליא); בעיירות הפיתוח - 8,743 ₪ (יבנה); ביישובים המבוססים - 18,469 ₪ (סביון). יוצא שהשכר הממוצע הגבוה ביותר ביישוב מבוסס (ויהודי) גבוה פי 2.1 מהשכר הממוצע הגבוה ביותר בעיירת פיתוח ופי 2.7 לערך מהשכר הממוצע הגבוה ביותר ביישוב ערבי.

## שיעור המשתכרים עד לשכר מינימום

ככל שהשכר היישובי הממוצע עולה,  
כך יורד שיעור המשתכרים עד שכר מינימום

בשנת 2002 עמד שכר המינימום על 3,267 ₪ לחודש עבודה. בשנה זו, 31.7% מהשכירים בישראל השתכרו ברמה של שכר מינימום ומטה.

ב-20 מתוך 25 עיירות הפיתוח היה שיעור המשתכרים עד שכר מינימום גבוה מהממוצע הארצי. השיעור הגבוה ביותר של משתכרים עד שכר מינימום נרשם בנתיבות (41%); השיעור הנמוך ביותר של משתכרים עד שכר מינימום נרשם ביקנעם עילית (25.3%).

ב-72 מתוך 77 היישובים הערביים היה שיעור המשתכרים עד שכר מינימום גבוה מהממוצע הארצי.

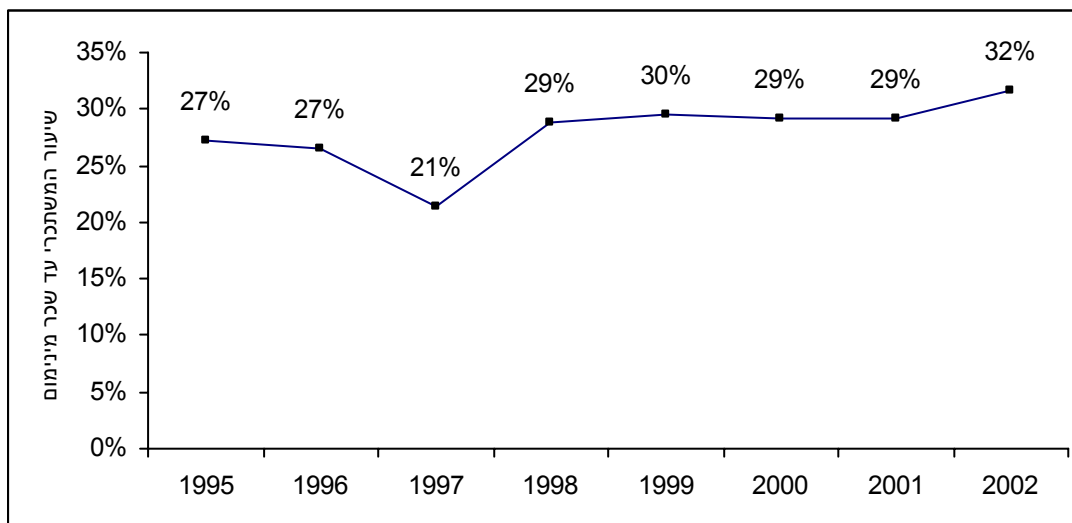
השיעור הגבוה ביותר של משתכרים עד שכר מינימום ביישובים הערביים נרשם ביישוב מגידל שמס (52.8%). היישוב הערבי שבו נרשם השיעור הנמוך ביותר של משתכרים עד שכר מינימום היה מעיליא (27.3%).

בישראל בכללותה, השיעור הגבוה ביותר של משתכרים עד שכר מינימום נרשם ביישוב החרדי מודיעין עילית (56.9%); ביישוב זה, כ-75% מהשכירים הן נשים. לעומת זאת, השיעור הנמוך ביותר של משתכרים עד שכר מינימום בישראל נרשם ביישוב שוהם (13.3%).

תרשים 3 מעלה כי בשנים האחרונות קיימת מגמה של עליה בשיעור הארצי של המשתכרים עד שכר מינימום. לאחר ירידה בשנים 1996 ו-1997, השיעור עלה בהתמדה עד לשנת 2002. נתון זה מלמד על המגמה של שחיקת השכר ברמות השכר הנמוכות.

תרשים 4 מעלה כי קיים קשר הפוך בין שכר יישובי ממוצע ובין שיעור המשתכרים עד שכר מינימום. כלומר, ביישובים שבהם השכר היישובי הממוצע נמוך, יש שיעור גבוה של שכירים המשתכרים עד שכר מינימום או פחות, ואילו ביישובים שבהם השכר היישובי הממוצע גבוה, שיעור המשתכרים עד שכר מינימום הוא נמוך. נציין, כי שיעור גבוה של משתכרים עד שכר מינימום ביישוב מלמד גם על אוכלוסייה גדולה המועסקת במשרות חלקיות או עונתיות.

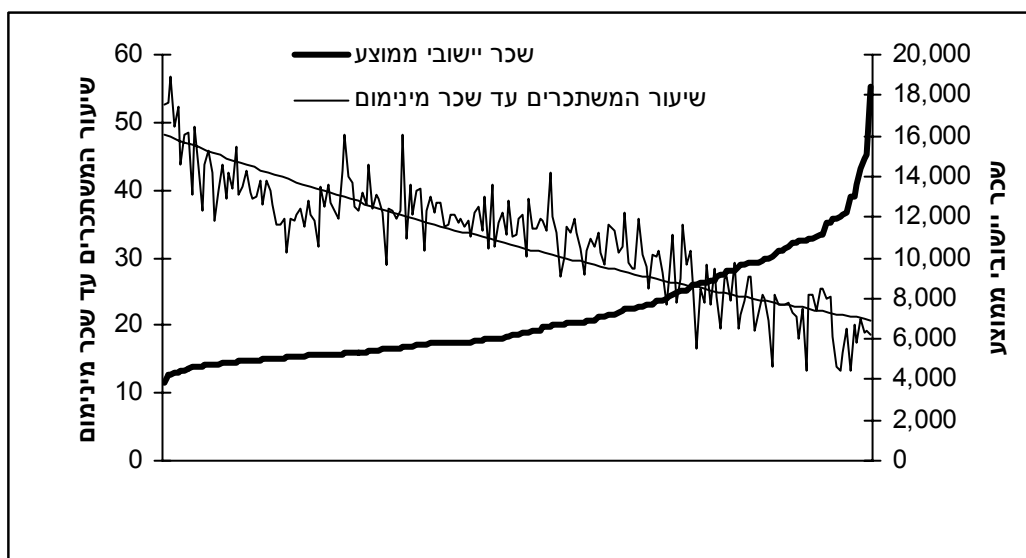
### תרשים 3. שיעור ארצי של המשתכרים עד שכר מינימום, 2002-1995 באחוזים



#### הערות:

1. כל הנתונים מתייחסים לשכר לחודש עבודה בפועל.
  2. הנתון לשנת 1997 הוא חריג ואינו תואם את התמונה הכללית. הביטוח הלאומי לא מציע הסבר לנתון חריג זה.
- מקור:** עיבוד של מרכז אדוה מתוך הביטוח הלאומי, ממוצעי שכר והכנסה לפי יישוב ולפי משתנים כלכליים שונים, שנים שונות.

### תרשים 4. שיעור המשתכרים עד שכר מינימום ושכר יישובי ממוצע, 2002 בש"ח ובאחוזים



#### הערות:

1. יישובים עם אלפיים תושבים ומעלה. לא כולל מועצות אזוריות.
2. היישובים מסודרים משמאל לימין לפי סדר עולה של השכר הממוצע ביישוב.
3. מפאת ריבוי היישובים, אין שמותיהם מוצגים בתרשים. שמות היישובים מופיעים בלוחות 3-4.

**מקור:** עיבוד של מרכז אדוה מתוך הביטוח הלאומי, ממוצעי שכר והכנסה לפי יישוב ולפי משתנים כלכליים שונים 2001-2002, ז'ק  
בנדלק, סקר מס' 194, אוקטובר 2004.

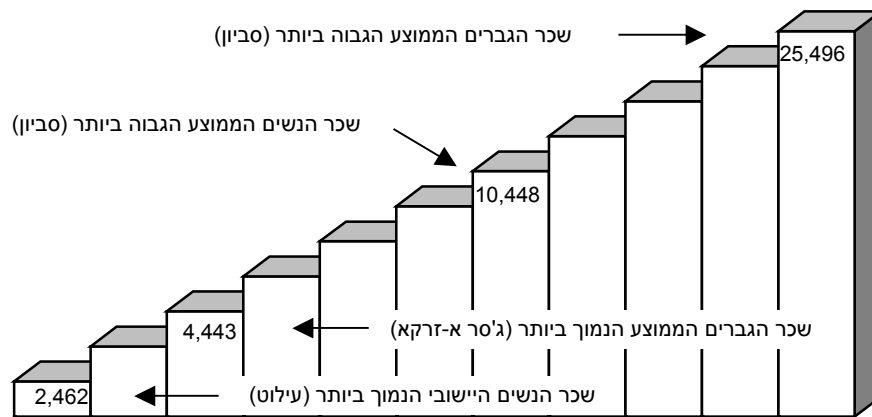


## על השוני ברמת השכר בין גברים לנשים

### נשים נעצרות במדרגת שכר נמוכה יותר

תרשים 5 מציג את ההבדלים בין נשים לגברים במעלה סולם השכר. גברים מתחילים ממדרגת שכר גבוהה מזו של נשים: השכר היישובי הממוצע הנמוך ביותר של גברים היה 4,443 ₪ (ג'סר א-זרקא) - סכום גבוה כמעט פי 2 משכר הנשים היישובי הממוצע הנמוך ביותר – 2,462 ₪ (עילוט).

### תרשים 5. שכר הנשים ושכר הגברים, 2002 בש"ח



**הערה:** יישובים עם אלפיים תושבים ומעלה. לא כולל מועצות אזוריות.  
**מקור:** עיבוד של מרכז אדוה מתוך הביטוח הלאומי, ממוצע שכר והכנסה לפי יישוב ולפי משתנים כלכליים שונים 2001–2002, ז'ק בנדלק, סקר מס' 194, אוקטובר 2004.

יתר על כן, גברים מגיעים למדרגת שכר גבוהה משמעותית מזו של נשים: השכר היישובי הממוצע הגבוה ביותר של גברים – 25,496 ₪, בסביון - היה גבוה בלמעלה מ-100% מהשכר היישובי הממוצע הגבוה ביותר של נשים – 10,448 ₪, גם הוא בסביון.

נראה, כי ברמות השכר הגבוהות, פערי השכר בין גברים לנשים מצויים במגמת גידול. ניתן ללמוד על כך מן הנתונים של סביון<sup>4</sup>, יישוב שבו נרשמו רמות השכר הגבוהות ביותר, הן לגברים והן לנשים, בשנים 2001 ו-2002. ב-2001 היה השכר הממוצע לגברים 20,201 ₪<sup>5</sup> ואילו בשנת 2002 הוא עלה ל-25,496 ₪ - עלייה ריאלית של 26%, לערך. מאידך, ב-2001 השכר הממוצע לנשים היה 11,271 ₪<sup>6</sup> ואילו ב-2002 הוא ירד ל-10,448 ₪ - ירידה ריאלית של כ-7%.

<sup>4</sup> יצוין כי בעקבות איחוד הרשויות המקומיות, כולל הישוב סביון החל משנת 2002 גם את גני יהודה.

<sup>5</sup> במחירי 2002.

<sup>6</sup> במחירי 2002.

## שכר יישובי ממוצע של גברים ונשים

שכר ממוצע ארצי לעובדת שכירה 5,646 ₪  
שכר ממוצע ארצי לעובד שכיר 9,435 ₪

השכר הממוצע הארצי לשכירה<sup>7</sup> עמד ב-2002 על 5,646 ₪.

בכל היישובים הערביים, ללא יוצא מן הכלל, השכר היישובי הממוצע של נשים היה נמוך מן הממוצע הארצי לשכירה.

גם בכל עיירות הפיתוח, למעט אחת (יבנה), השכר היישובי הממוצע של נשים היה נמוך מן השכר הממוצע הארצי לשכירה.

ב-25 יישובים - כולם ערביים - השכר היישובי הממוצע לנשים היה נמוך משכר המינימום.

השכר הממוצע הארצי לשכיר<sup>8</sup> ב-2002 עמד על 9,435 ₪.

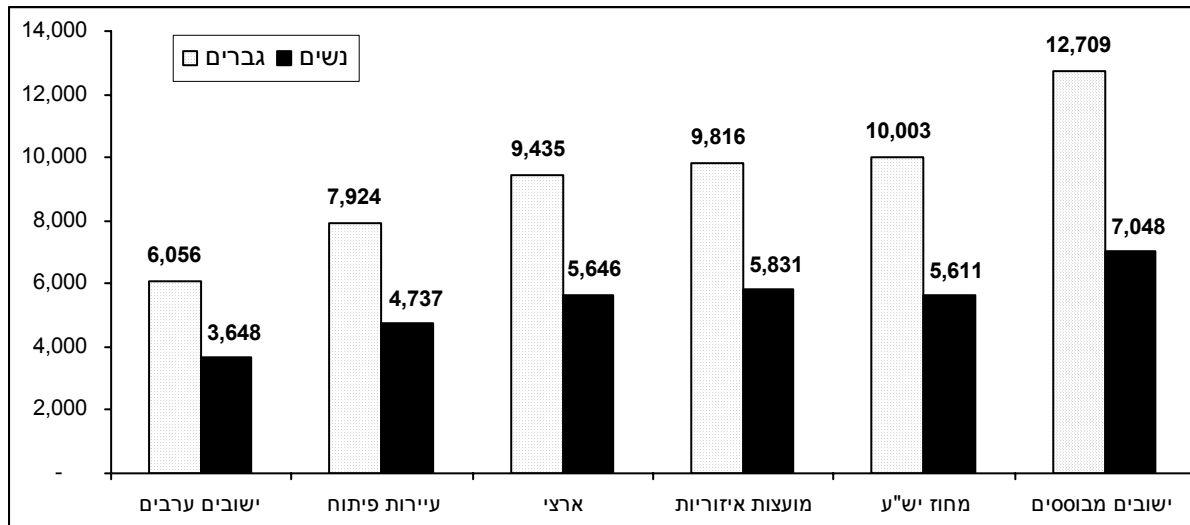
ב-74 מן היישובים, השכר היישובי הממוצע של גברים היה גבוה מהשכר הממוצע הארצי לשכיר. בקבוצה זו אין אף יישוב ערבי ויש בה רק שתי עיירות פיתוח - יבנה ויקנעם עילית.

בכל היישובים הערביים, השכר היישובי הממוצע של גברים היה נמוך מן השכר הממוצע הארצי לשכיר.

היישוב היהודי בעל השכר היישובי הממוצע לגברים הנמוך ביותר הוא היישוב החרדי בית"ר עילית.

<sup>7</sup> השכר הארצי הממוצע לשכירים הוא ממוצע משוקלל לפי מספר השכירים ביישובים שנכללו בניתוח.  
<sup>8</sup> ר' הערה 7 לעיל.

## תרשים 6. שכר ממוצע לשכיר לפי מין ולפי סוג יישוב, 2002 בש"ח



### הערות:

1. יישובים עם אלפיים תושבים ומעלה. לא כולל מועצות אזוריות.
2. מחוז יש"ע כולל מועצות אזוריות.

**מקור:** עיבוד של מרכז אדוה מתוך הביטוח הלאומי, ממוצעי שכר והכנסה לפי יישוב ולפי משתנים כלכליים שונים 2001–2002, ז'ק בנדלק, סקר מס' 194, אוקטובר 2004.

מתוך לוח 2 להלן ניתן ללמוד כי ביישובים המבוססים, השכר הממוצע לשכיר בשנת 2002 היה גבוה בכ-3% בהשוואה לשנת 2000; ואילו השכר הממוצע לשכירה ירד בכ-6%; כלומר ביישובים המבוססים חל גידול בפער שבין גברים לנשים. לעומת זאת, בעיירות הפיתוח וביישובים הערביים המגמה היא הפוכה: בעיירות הפיתוח, השכר הממוצע לשכיר בשנת 2002 נותר ללא שינוי והשכר הממוצע לשכירה עלה בכ-2%. ביישובים הערביים, השכר הממוצע לשכיר עלה בכ-4% ואילו השכר הממוצע לשכירה עלה בכ-12%.

## לוח 2. שכר ממוצע לשכיר לפי סוג יישוב ולפי מין, 2002 לפי מדד שנת 2000 = 100

ממוצע ארצי	יישובים מבוססים	עיירות פיתוח	יישובים ערבים	
100%	103%	100%	104%	גברים
98%	94%	102%	112%	נשים

### הערות:

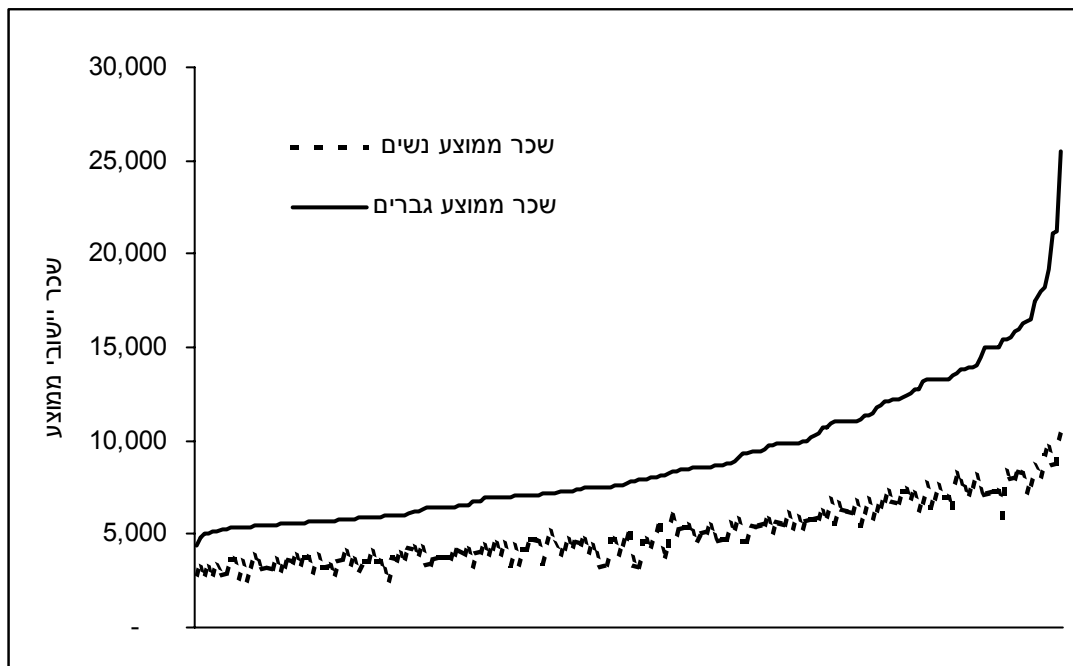
1. החתך לפי סוג יישוב כולל יישובים שבהם אלפיים תושבים ומעלה. לא כולל מועצות אזוריות.
  2. יישובים מבוססים – ר"א אודות הנתונים.
- מקור:** עיבוד של מרכז אדוה מתוך הביטוח הלאומי, ממוצעי שכר והכנסה לפי יישוב ולפי משתנים כלכליים שונים, ז'ק בנדלק, שנים שונות.

## פערי שכר בין גברים לנשים ברמות שכר שונות

ככל שרמת השכר היישובי גדלה, כך גדל גם הפער בין שכר נשים לגברים

ככל שהשכר היישובי הממוצע עולה, כך עולה שכר הגברים הממוצע וגם שכר הנשים הממוצע. במקביל גם הפער בין נשים לגברים גדל. ברוב רמות השכר, שכר הנשים היישובי הממוצע נע סביב 60% משכר הגברים הממוצע, אך ביישובים שבהם רמות השכר הן הגבוהות ביותר, הפער גדל. ב-20 היישובים שבהם השכר היישובי הממוצע (לגברים) הוא הגבוה ביותר, מגיע שכר הנשים לכ-47% משכר הגברים הממוצע.

### תרשים 7. שכר יישובי ממוצע לחודש עבודה בפועל, לפי מין, 2002 בש"ח



#### הערות:

1. מפאת ריבוי היישובים, אין שמותיהם מוצגים בתרשים. שמות היישובים מופיעים בלוחות 3-4.
2. היישובים מסודרים משמאל לימין לפי סדר עולה של השכר הממוצע של הגברים ביישוב.
3. לא כולל מועצות אזוריות.

מקור: עיבוד של מרכז אדוה מתוך הביטוח הלאומי, ממוצעי שכר והכנסה לפי יישוב ולפי משתנים כלכליים שונים 2001–2002, ז'ק  
בנדק, סקר מס' 194, אוקטובר 2004.

## אודות הנתונים

הנתונים של שכר ממוצע לחודש עבודה בפועל ושל שיעור מקבלי שכר מינימום ומטה לקוחים מתוך הפרסום של המוסד לביטוח לאומי: ממוצעי שכר והכנסה לפי יישוב ולפי משתנים כלכליים שונים, 2002-2001, מאת ז'ק בנדלק, אוקטובר 2004 ("הפרסום"), לוחות 2, 3, 5, 6, ו-8.

השכר, לפי נתוני המוסד לביטוח לאומי, כולל את כל מרכיבי השכר, החל מתוספות וכלה בתגמולים שונים (שם עמ' 5).

"שכר ממוצע לחודש עבודה" הוא שכר שנתי ברוטו, מחולק במספר חודשי העבודה בפועל (שם עמ' 12).

יש לציין כי יחידת הניתוח של המוסד לביטוח לאומי היא תלוש השכר; במלים אחרות, אנשים העובדים ביותר ממשרה אחת בעת ובעונה אחת, נספרים פעמיים או יותר. בשנת 2002, 7% מסך העובדים השכירים היו מועסקים בעת ובעונה אחת ביותר ממשרה אחת (שם: 25).

"יישובים" - היישובים הנכללים בנתונים הם יישובים שבהם מעל 2,000 נפשות; בנוסף נכללות גם מועצות אזוריות, בכל גודל. יצוין כי בשנת 2002 אוחדו מספר רשויות, ומעמדן המוניציפלי של מספר רשויות אחרות השתנה (לפירוט מלא של השינויים ר' שם עמ' 8).

"יישובים מבוססים" – יישובים הכלולים באשכולות 8-10 של הלשכה המרכזית לסטטיסטיקה ושהיו בהם יותר מ-2,000 נפש בשנת 2002. הקבוצה כוללת את אבן יהודה, אורנית, אלפי מנשה, אלקנה, בית אריה, בנימינה, גבעת שמואל, גבעתיים, גני תקווה, הוד השרון, הרצליה, כוכב יאיר, כפר ורדים, כפר סבא, כפר תבור, להבים, מבשרת ציון, מודיעין, מיתר, סביון, עומר, קיסריה, קרית אונו, קרית טבעון, רמת אפעל, רמת גן, רמת שרון, רמת ישי, רעננה, שוהם ותל אביב-יפו.

"עירות פיתוח" - אופקים, אילת, בית שאן, בית שמש, דימונה, חצור הגלילית, טבריה, יבנה, יקנעם עילית, ירוחם, כרמיאל, מגדל העמק, מעלות-תרשיחא, מצפה רמון, נצרת עילית, נתיבות, עכו, עפולה, ערד, צפת, קרית גת, קרית מלאכי, קרית שמונה, שדרות ושלומי.

ישנם יישובים הנכללים ברשימת היישובים וגם משתייכים למועצה אזורית; יישובים אלה מופיעים בפרסום פעמיים: פעם אחת ברשימת היישובים ופעם נוספת כחלק ממועצה אזורית. היישובים הללו הם: אלון שבות (מ.א. גוש עציון), גן נר (מ.א. הגלבוע), כפר חב"ד (מ.א. עמק לוד), כפר מצר (מ.א. בוסתן אל מרג'), לפיד (מ.א. חבל מודיעין), מרכז שפירא (מ.א. שפיר), נווה דקלים (מ.א. חוף עזה), נוף אילון (מ.א. גזר), נורדיה (מ.א. לב השרון), סולם (מ.א. בוסתן אל מרג'), עופרה (מ.א. חוף בנימין), צור הדסה (מ.א. מטה יהודה), קיסריה (מ.א. חוף הכרמל), רמת אפעל (מ.א. אפעל) ושייח דבון (מ.א. מטה אשר).

השכר הממוצע לפי סוג יישוב או לפי מחוז (למשל יישובים ערביים או מחוז הצפון) משוקלל לפי מספר השכירים.

לוח 3. שכר ממוצע לחודש עבודה בפועל לפי יישוב ולפי מין, 2002

שם ישוב	שכר גברים	שכר נשים	שכר נשים כאחוז משכר הגברים	שיעור השכירים עד שכר מינימום
ג'סר א-זרקא	4,444	2,892	65%	53%
מג'דל שמס	4,777	3,096	65%	53%
מסעדה	5,020	2,894	58%	49%
עין מאהל	5,083	3,232	64%	39%
פורידיס	5,112	2,791	55%	44%
כפר מנדא	5,151	3,202	62%	49%
בוקעאתא	5,266	2,768	53%	48%
אום אל-פחם	5,302	2,919	55%	43%
משהד	5,322	3,666	69%	40%
כפר כנא	5,325	3,609	68%	44%
עוזייר	5,329	2,569	48%	46%
טמרה	5,362	3,538	66%	43%
עילוט	5,364	2,463	46%	35%
טובה - זנגריה	5,369	3,197	60%	48%
טורעאן	5,420	3,730	69%	40%
שעב	5,437	3,483	64%	39%
שייח' דנון	5,439	3,106	57%	37%
מעלה עירון	5,496	3,184	58%	39%
כסיפה	5,501	3,156	57%	36%
שגור	5,503	3,611	66%	39%
בסמ"ה	5,519	3,059	55%	43%
סולם	5,522	3,325	60%	44%
ג'לג'וליה	5,568	3,628	65%	41%
כפר קאסם	5,582	3,502	63%	38%
סח'נין	5,583	3,706	66%	41%
ג'דיידה - מכר	5,610	3,445	61%	43%
מוקייבלה	5,625	3,798	68%	36%
עראבה	5,631	3,776	67%	41%
כעביה-טבאש-חג'אג'רה	5,650	2,940	52%	40%
דייר חנא	5,652	3,903	69%	40%
תל שבע	5,653	3,161	56%	36%
בסמת טבעון	5,686	3,249	57%	39%
רהט	5,693	3,293	58%	35%
ערערה בנגב	5,705	2,774	49%	31%
שגב-שלום	5,743	3,494	61%	32%
ריינה	5,750	3,660	64%	35%
יפיע	5,764	4,092	71%	37%
ביתר עילית	5,830	3,460	59%	52%
אבו גוש	5,832	3,687	63%	38%
בועיינה-נוגי'דאת	5,841	3,122	53%	46%
לקיה	5,841	3,572	61%	35%
נחף	5,850	3,528	60%	37%
טייבה	5,890	4,026	68%	36%
כפר מצר	5,907	3,583	61%	36%
שבלי - אום אל-גנם	5,942	3,571	60%	35%
זרזיר	5,957	3,110	52%	38%
ביר אל-מכסור	5,965	2,489	42%	38%
אעבלין	5,968	3,802	64%	35%
כאבול	5,980	3,637	61%	41%
ערערה	6,017	3,842	64%	41%

שם ישוב	שכר גברים	שכר נשים	שכר נשים כאחוז משכר הגברים	שיעור השכירים עד שכר מינימום
חורה	6,033	3,613	60%	29%
כפר יאסיף	6,082	4,310	71%	42%
קלנסווה	6,183	4,167	67%	31%
טירה	6,235	4,006	64%	37%
נצרת	6,278	4,311	69%	37%
אכסאל	6,396	3,325	52%	33%
מזרעה	6,396	3,389	53%	37%
באקה-ג'ת	6,412	3,668	57%	37%
דבוריה	6,424	3,798	59%	39%
זמר	6,432	3,727	58%	37%
כאוכב אבו אל-היג'א	6,434	3,761	58%	38%
שפרעם	6,441	3,771	59%	37%
שדרות	6,462	3,986	62%	38%
אור עקיבא	6,531	4,191	64%	38%
פסוטה	6,555	3,938	60%	36%
נתיבות	6,555	4,156	63%	41%
מגאר	6,703	3,231	48%	40%
קרית מלאכי	6,715	3,917	58%	40%
אופקים	6,723	4,121	61%	39%
ראמה	6,917	4,439	64%	37%
כוכב יעקב	6,934	3,918	57%	48%
קרית ארבע	6,942	4,322	62%	41%
בית שאן	6,976	4,515	65%	35%
כפר קרע	6,990	3,834	55%	39%
רמלה	7,016	4,457	64%	35%
מודיעין עילית	7,017	3,358	48%	57%
ענו	7,029	4,407	63%	36%
כפר ברא	7,038	3,322	47%	33%
חצור הגלילית	7,053	4,207	60%	36%
עיילבון	7,074	4,231	60%	37%
נצרת עילית	7,080	4,665	66%	36%
ג'ש (גוש חלב)	7,080	4,713	67%	34%
בת ים	7,084	4,654	66%	35%
עיר החמישה	7,153	3,422	48%	37%
קרית גת	7,158	4,448	62%	35%
כפר חב"ד	7,163	5,159	72%	34%
טבריה	7,229	4,349	60%	38%
רכסים	7,260	3,933	54%	43%
טירת כרמל	7,262	4,218	58%	37%
מעלות-תרשיחא	7,304	4,563	62%	32%
מגדל העמק	7,337	4,394	60%	36%
בני עיי"ש	7,356	4,567	62%	31%
בני ברק	7,357	4,545	62%	40%
צפת	7,469	4,697	63%	41%
פקיעין	7,490	3,913	52%	39%
ירוחם	7,491	4,387	59%	35%
עמנואל	7,495	3,972	53%	48%
סאג'ור	7,526	3,246	43%	36%
כסרא - סמיע	7,526	3,315	44%	38%
קרית שמונה	7,536	4,735	63%	33%
לוד	7,604	4,686	62%	33%
אלעד	7,625	3,891	51%	44%

שם ישוב	שכר גברים	שכר נשים	שכר נשים כאחוז משכר הגברים	שיעור השכירים עד שכר מינימום
קרית ים	7,643	4,495	59%	37%
שלומי	7,669	4,769	62%	30%
עפולה	7,781	5,032	65%	34%
דאלית אל-כרמל-עספיא	7,874	3,336	42%	36%
בית ג'ן	7,907	3,213	41%	38%
אשקלון	7,912	4,590	58%	39%
קצרין	7,953	4,578	58%	36%
כפר כמא	8,048	4,273	53%	34%
אריאל	8,069	5,224	65%	27%
מעליא	8,101	5,517	68%	27%
חורפיש	8,174	3,785	46%	34%
דימונה	8,272	4,402	53%	36%
ירושלים	8,373	6,016	72%	34%
נתניה	8,405	5,005	60%	36%
אור יהודה	8,411	5,199	62%	31%
קרית עקרון	8,483	5,308	63%	32%
יבנאל	8,499	5,392	63%	33%
כרמיאל	8,524	5,196	61%	31%
ערד	8,550	4,678	55%	35%
חדרה	8,560	4,996	58%	34%
אליכין	8,594	5,117	60%	30%
אילת	8,612	5,428	63%	29%
אשדוד	8,689	4,827	56%	34%
בית שמש	8,694	4,620	53%	34%
קרית אתא	8,723	4,749	54%	34%
נווה דקלים	8,769	4,734	54%	36%
חולון	8,797	5,449	62%	31%
באר שבע	8,861	5,203	59%	34%
באר יעקב	9,126	5,774	63%	28%
קרית יערים	9,286	4,640	50%	43%
מצפה רמון	9,296	4,625	50%	34%
נהריה	9,398	5,457	58%	29%
פרדס חנה - כרכור	9,437	5,309	56%	31%
קרית ביאליק	9,447	5,431	57%	32%
אזור	9,546	5,565	58%	28%
פתח תקווה	9,700	5,743	59%	29%
עפרה	9,704	5,016	52%	35%
נשר	9,838	5,625	57%	30%
קרית מוצקין	9,859	5,531	56%	30%
יקנעם עלית	9,881	5,430	55%	25%
מעלה אדומים	9,887	6,128	62%	23%
קדומים	9,887	5,389	55%	36%
כפר יונה	9,894	5,917	60%	28%
בית אל	9,947	5,198	52%	37%
קרני שומרון	10,008	5,640	56%	30%
קציר-חריש	10,204	5,794	57%	23%
ראש פינה	10,282	5,772	56%	31%
בית דגן	10,370	5,934	57%	26%
ראשון לציון	10,662	6,109	57%	27%
חיפה	10,743	5,872	55%	33%
גבעת זאב	10,949	6,904	63%	23%
עתלית	11,008	5,599	51%	29%



שם ישוב	שכר גברים	שכר נשים	שכר נשים כאחוז משכר הגברים	שיעור השכירים עד שכר מינימום
רמת גן	11,052	6,529	59%	27%
גדרה	11,065	6,269	57%	25%
גן נר	11,080	6,247	56%	17%
רחובות	11,087	6,153	55%	31%
תל אביב - יפו	11,088	6,740	61%	28%
אלון שבות	11,131	5,489	49%	35%
גן יבנה	11,331	6,137	54%	23%
שערי תקווה	11,381	6,892	61%	19%
יבנה	11,492	5,799	50%	29%
ראש העין	11,739	6,374	54%	24%
נס ציונה	11,876	6,561	55%	27%
יהוד-נווה אפרים	12,065	6,717	56%	24%
בית אריה	12,087	7,255	60%	19%
אלפי מנשה	12,256	6,769	55%	20%
כפר סבא	12,262	6,626	54%	27%
נורדייה	12,316	7,292	59%	22%
גבעתיים	12,452	7,295	59%	24%
הרצליה	12,574	6,981	56%	27%
קרית אונו	12,750	7,180	56%	25%
אפרתה	12,760	6,250	49%	29%
בנימינה-גבעת עדה	13,202	6,693	51%	24%
גני תקווה	13,309	7,678	58%	23%
קרית טבעון	13,311	6,477	49%	27%
צורן-קדימה	13,311	6,816	51%	21%
גבעת שמואל	13,313	7,515	56%	23%
בת חפר	13,315	6,916	52%	14%
מזכרת בתיה	13,333	6,931	52%	24%
מרכז שפירא	13,509	6,424	48%	22%
צור הדסה	13,613	8,220	60%	13%
אורנית	13,800	7,750	56%	21%
הוד השרון	13,861	7,374	53%	23%
רמת ישי	13,956	7,020	50%	23%
כפר תבור	13,973	7,454	53%	22%
מבשרת ציון	14,008	8,092	58%	25%
אבן יהודה	14,469	7,298	50%	25%
פרדסיה	14,949	7,029	47%	22%
תל מונד	14,967	7,170	48%	22%
רעננה	14,988	7,306	49%	26%
אלקנה	15,029	7,268	48%	25%
נוף איילון	15,390	5,902	38%	18%
לפידי	15,408	8,218	53%	14%
רמת השרון	15,545	7,897	51%	24%
כפר ורדים	15,831	8,037	51%	18%
מתן	15,951	8,397	53%	13%
מיתר	16,242	8,283	51%	19%
זכרון יעקב	16,372	7,162	44%	24%
מודיעין-מכבים-רעות	16,458	7,653	47%	16%
שוהם	17,497	8,684	50%	13%
כוכב יאיר	17,989	8,089	45%	20%
להבים	18,201	9,174	50%	18%
עומר	19,146	9,629	50%	21%
קיסריה	21,149	8,726	41%	19%

שם ישוב	שכר גברים	שכר נשים	שכר נשים כאחוז משכר הגברים	שיעור השכירים עד שכר מינימום
רמת אפעל סביון	21,215	8,769	41%	19%
	25,496	10,448	41%	19%

מקור: עיבוד של מרכז אדוה מתוך

הביטוח הלאומי, ממוצעי שכר והכנסה לפי יישוב ולפי משתנים כלכליים שונים 2001–2002, ז'ק בנדליק, סקר מס' 194, אוקטובר 2004.

לוח 4. שכר ממוצע לחודש עבודה בפועל לפי מועצה אזורית ולפי מין, 2002

שכר נשים כאחוז משכר גברים	שכר נשים	שכר גברים	מועצה אזורית
61%	3,497	5,726	בוסתן-אל-מרג'
80%	4,613	5,750	חבל אילות
47%	2,868	6,158	אל-בטוף
78%	4,994	6,382	בני שמעון
85%	5,531	6,526	תמר
74%	4,819	6,529	עמק הירדן
73%	4,768	6,568	בקעת בית שאן
77%	5,044	6,578	הגליל העליון
70%	4,735	6,746	מגידו
76%	5,166	6,829	אשכול
69%	4,922	7,085	מטה אשר
75%	5,315	7,119	שער הנגב
68%	4,921	7,229	הגליל
62%	4,596	7,457	מרום הגליל
64%	4,890	7,646	שדות הנגב
69%	5,347	7,699	יואב
64%	4,980	7,722	נחל שורק
70%	5,396	7,759	מגילות
66%	5,091	7,760	מנשה
71%	5,755	8,122	ערבות הירדן
66%	5,369	8,171	גולן
59%	4,980	8,444	שפיר
57%	4,799	8,446	חוף עזה
64%	5,409	8,513	לכיש
63%	5,375	8,542	הערבה התיכונה
65%	5,559	8,591	רמת נגב
64%	5,771	9,034	זבולון
57%	5,195	9,141	חבל יבנה
59%	5,396	9,220	מרחבים
57%	5,284	9,231	הר חברון
59%	5,569	9,368	מעלה יוסף
62%	6,040	9,771	מטה יהודה
58%	5,651	9,806	עמק לוד
60%	5,925	9,830	מבואות החרמון
67%	6,704	9,982	חוף אשקלון
62%	6,230	10,122	הגליל התחתון
54%	5,497	10,130	גוש עציון
57%	5,866	10,317	שומרון
53%	5,802	10,934	מטה בנימין
57%	6,257	10,968	אלונה
54%	6,020	11,169	ברנר
56%	6,372	11,330	באר טוביה
55%	6,338	11,547	חוף השרון
53%	6,112	11,617	חוף הכרמל
55%	6,419	11,659	עמק יזרעאל
53%	6,226	11,680	עמק חפר
57%	6,712	11,697	חבל מודיעין
53%	6,422	12,044	גדר
57%	6,935	12,210	לב השרון
56%	6,991	12,577	דרום השרון

שכר נשים כאחוז משכר גברים	שכר נשים	שכר גברים	מועצה איזורית
55%	7,409	13,430	משגב
51%	6,988	13,827	גן רוה
46%	7,492	16,317	גדרות
38%	7,130	18,965	אפעל

מקור: עיבוד של מרכז אדוה מתוך הביטוח הלאומי, ממוצעי שכר והכנסה לפי יישוב ולפי משתנים כלכליים שונים 2001–2002, ז'ק  
בנדלק, סקר מס' 194, אוקטובר 2004.