

מקום מגורים

ורמת שכר בישראל, 2001

שכר ממוצע, לפי יישוב ולפי מין

ושיעור מקבלי שכר מינימום, לפי יישוב

אלון אטקין

מרץ 2004

מבוא

מסמך זה מציג נתונים על רמת השכר הממוצעת של שכירים/ות לפי יישוב בשנת 2001.

רמת השכר הממוצעת ביישוב מלמדת, מצד אחד, על טיבו של שוק העבודה הזמין לתושבי המקום, ומצד שני, על יכולתם הכלכלית של התושבים. היכולת הכלכלית מתבטאת, כמובן, ברמת חיים -- אך היא מלמדת גם על המשאבים הפרטיים שעליהם יכולה להתבסס פעילות ציבורית ביישוב.

לגבי כל יישוב, אנו מציגים שני נתונים:

* שכר ממוצע, לפי מין;

* שיעור מקבלי שכר מינימום ומטה.

הנתונים מוצגים בטבלאות הנספחות. טבלה 4 כוללת 218 עיריות ומועצות מקומיות, וטבלה 5 כוללת 52 מועצות אזוריות. הנתונים של המועצות האזוריות מוצגים בנפרד, שכן הנתון עבור כל מועצה אזורית הוא ממוצע של כלל היישובים במועצה, ולא של כל יישוב בנפרד.

"שכר ממוצע לחודש עבודה בפועל" הוא השכר השנתי ברוטו, מחולק במספר חודשי העבודה בפועל (חלק מהמועסקים/ות אינו עובד 12 חודשים).

מקור הנתונים הוא במוסד לביטוח לאומי (ר' "אודות הנתונים" בעמוד 12 להלן).

נתוני המוסד לביטוח לאומי לשנת 2001 מעידים כי חלה עלייה ריאלית של בערך 4.6% בשכר הממוצע, בהשוואה לשנת 2000. עלייה זו אינה מתיישבת עם נתוני שכר ממקורות אחרים, ובהם הלשכה המרכזית לסטטיסטיקה. הביטוח הלאומי מייחס עלייה זו "...בעיקר [ל] שיפורים בקליטת דיווחי השכר המוגשים למוסד לביטוח לאומי על ידי המעסיקים" (המוסד לביטוח לאומי, ממוצעי שכר והכנסה לפי יישוב - 2000-2001, עמ' 14). לאור זאת, בחרנו שלא לכלול בעבודה הנוכחית השוואות רב-שנתיות.

מקום מגורים ושכר

מסמך זה מצביע על מספר תופעות בולטות:

* קיים קשר חזק בין מקום מגורים ובין השתייכות מעמדית בישראל

עם זאת, הלוחות אינם מציגים תמונה מלאה של האי-שוויון השכונתי/מעמדי בישראל, שכן הבדלים גדולים ברמת השכר קיימים לא רק בין יישובים אלא גם בתוכם, בין שכונות שונות; דבר זה נכון במיוחד בערים הגדולות.

* קיים אי-שוויון בשכר בין גברים ונשים, בכל היישובים ובכל רמות ההכנסה

האי-שוויון בשכר בין גברים לנשים קיים בכל רמות ההכנסה. האי-שוויון הגדול ביותר נרשם באותם יישובים בהם השכר הממוצע הוא הגבוה ביותר.

* ישראלים רבים מקבלים שכר נמוך, בגובה של שכר מינימום ומטה

בממוצע ארצי, מדובר בשיעור של 29.2% מכלל העובדים והעובדות (בשנת 2001).

נתונים נבחרים לשנת 2001 (לחודש עבודה)

השכר הממוצע בישראל	7,604 ש"ח
שכר גברים ממוצע	9,257 ש"ח
שכר נשים ממוצע	5,835 ש"ח
שכר מינימום	3,191 ש"ח

השכר היישובי הממוצע הגבוה ביותר --

במחוזות המרכז ותל-אביב ;

הנמוך ביותר -- במחוזות הצפון והדרום

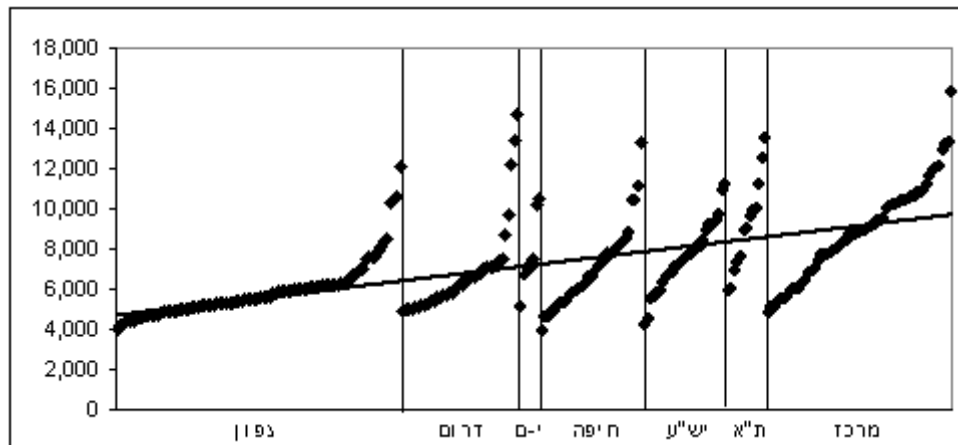
התרשים שלהלן מציג את התפלגות השכר היישובי הממוצע לפי מחוז. בכל מחוז מוצגת התפלגות פנימית של היישובים. קו המגמה החוצה את כל המחוזות מראה כי השכר הממוצע הנמוך ביותר מאפיין את מחוזות הצפון והדרום, שבהם מספר גבוה של יישובים ערביים ועיירות פיתוח, המרוחקים יחסית ממרכזי התעסוקה הראשיים. השכר הממוצע הגבוה ביותר מאפיין את מחוזות המרכז ותל אביב, שבהם מרוכזים רוב היישובים המבוססים. ראוי לציין כי מחוז ישי"ע מדורג במקום השלישי, כאשר אחריו נמצאים מחוז חיפה ומחוז ירושלים.

מחוזות הצפון והדרום, המתאפיינים בשכר יישובי ממוצע נמוך, הם גם ההומוגניים ביותר: מלבד מספר יישובים שבהם נרשמה הכנסה ממוצעת גבוהה (למשל, כפר ורדים בצפון; עומר, להבים ומיתר בדרום), שאר היישובים קרובים זה לזה ברמת ההכנסה היישובית הממוצעת. לעומת זאת, הטרוגניות בין-יישובית רבה מאפיינת את מחוזות תל אביב וישי"ע.

לוח 1. שכר ממוצע לשכיר, לפי מחוז, 2001

ממוצע ארצי	מרכז	תל-אביב	ישי"ע	חיפה	ירושלים	דרום	צפון
7,604	8,440	8,318	7,694	7,466	7,226	6,772	6,186

תרשים 1. שכר יישובי ממוצע לפי מחוז, 2001



הערות:

1. כל נקודה מייצגת יישוב.

2. כולל מועצות אזוריות.

3. הרוחב השונה של כל אחד מהמחוזות נובע, בין השאר, ממספר היישובים השונה בכל מחוז: כך, למשל, במחוז הצפון נכללו נתונים לגבי 92 יישובים ומועצות אזוריות ולכן הקטע המייצג אותו רחב יחסית. במחוז ירושלים נכללו נתונים לגבי 7 יישובים ולכן הקטע המייצג אותו צר יחסית. חשוב להדגיש, שרוחב המחוזות אינו מייצג את מספר התושבים במחוז, אלא את מספר היישובים בו.

מקור: עיבוד של מרכז אדוה מתוך הביטוח הלאומי, ממוצע שכר והכנסה לפי יישוב ולפי משתנים כלכליים שונים 2000-2001, ז'ק בנדלק, סקר מס' 189, אוקטובר 2003.

רמת השכר הנמוכה ביותר -- ביישובים ערביים

השכירים/ות ביישובים הערביים הם בעלי השכר הממוצע הנמוך ביותר: 5,252 ש"ח לחודש -- כשלושים אחוז פחות מהשכר הארצי הממוצע.

במקום השני מלמטה מצויים השכירים/ות בעירות הפיתוח, עם שכר ממוצע של 6,374 ש"ח לחודש -- בערך 16% פחות מהשכר הארצי הממוצע. השכר הממוצע של שכירים/ות במועצות האזוריות עמד על 7,609 ש"ח לחודש -- בדומה לממוצע הארצי, שעמד על 7,604 ש"ח לחודש. השכר הממוצע בישי"ע עמד על 7,694 ש"ח לחודש.

השכר הממוצע ביישובים המבוססים היה גבוה בהרבה ועמד על 9,363 ש"ח לחודש.

לוח 2. שכר ממוצע ממודד לפי סוג יישוב

ממוצע ארצי = 100

ממוצע ארצי	יישובים ערביים	עיירות פיתוח	מועצות אזוריות	יש"ע	יישובים מבוססים
100	69	84	100	101	123

התרשים שלהלן מעלה כי השכר היישובי הממוצע הנמוך ביותר ביישובים היהודיים (מודיעין עילית -- ש"ח) 4,226 גבוה בשיעור 9% בערך מהשכר היישובי הממוצע הנמוך ביותר ביישובים הערביים (גיסר א-זרקא -- ש"ח). הפער משמעותי עוד יותר בראש הסולם: השכר היישובי הממוצע הגבוה ביותר ביישובים היהודיים (סביון -- ש"ח) 15,841 גבוה פי 2.3 מהשכר היישובי הממוצע הגבוה ביותר ביישובים הערביים (מעיליא -- ש"ח) 7,016.

תרשים 2. שכר יישובי ממוצע לפי סוג יישוב, 2001



הערות:

- מפאת ריבוי היישובים, אין שמותיהם מופיעים בתרשים. השמות מפורטים בטבלאות.
- היישובים בכל מגזר מסודרים משמאל לימין לפי סדר עולה של השכר הממוצע ביישוב.
- "יישובים מבוססים" - ראה אודות הנתונים.

מקור: עיבוד של מרכז אדוה מתוך הביטוח הלאומי, ממוצעי שכר והכנסה לפי יישוב ולפי משתנים כלכליים שונים 2000-2001, ז'ק בנדלק, סקר מס' 189, אוקטובר 2003.

ככל שהשכר היישובי הממוצע עולה,

כך יורד שיעור המשתכרים עד שכר מינימום

בשנת 2001 עמד שכר המינימום על 3,191 ש"ח לחודש (בממוצע). בשנה זו, 29.2% מהשכירים/ות בישראל השתכרו שכר מינימום ומטה. יישוב עם שיעור גבוה של משתכרים עד שכר מינימום הוא יישוב שבו רבים עובדים במשרות חלקיות ו/או בשכר נמוך.

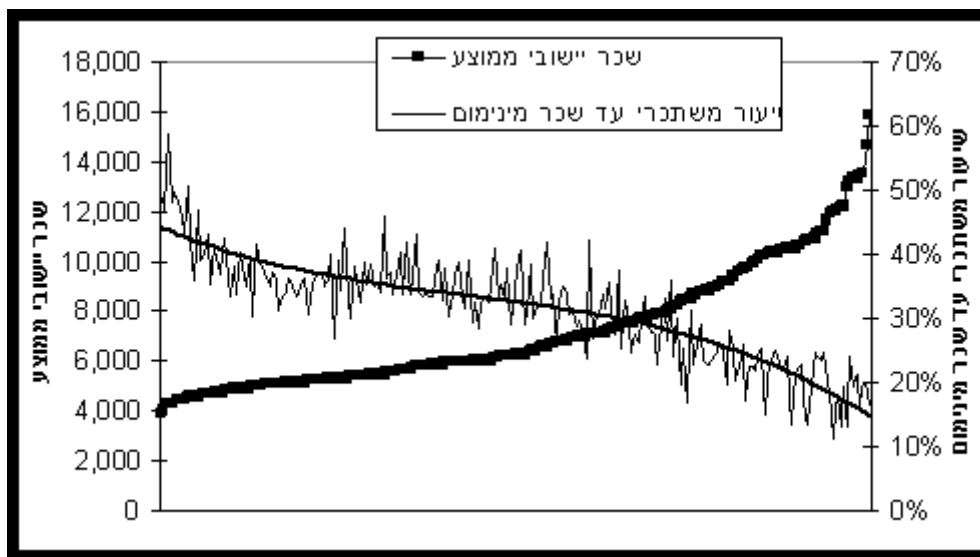
התרשים שלהלן מעלה כי ביישובים שבהם השכר היישובי הממוצע נמוך, יש שיעור גבוה של משתכרים שכר מינימום או פחות. ביישובים שבהם השכר היישובי הממוצע גבוה, שיעור המשתכרים עד שכר מינימום הוא נמוך.

מתוך 25 עיירות הפיתוח, היו 21 שבהן שיעור המשתכרים עד שכר מינימום היה גבוה מהממוצע הארצי. השיעור הגבוה ביותר נרשם בנתיבות (40.1%); השיעור הנמוך ביותר נרשם ביקנעם עילית (24.6%).

מתוך 84 היישובים הערביים, היו 82 שבהם שיעור המשתכרים/ות עד שכר מינימום היה גבוה מהממוצע הארצי. השיעור הגבוה ביותר נרשם בעוזייר (49.5%); השיעור הנמוך ביותר נרשם בעילוט (26.8%).

בישראל בכללותה, השיעור הגבוה ביותר של משתכרים עד שכר מינימום נרשם במודיעין עילית (58.7%; ביישוב זה, שתושביו חרדיים, בערך 75% מהשכירים/ות הן נשים). השיעור הנמוך ביותר נרשם ביישוב לפיד (11.3%).

תרשים 3. שיעור המשתכרים עד שכר מינימום ושכר יישובי ממוצע, לפי יישוב, 2001



הערות:

1. מפאת ריבוי היישובים, אין שמותיהם מוצגים בתרשים. שמות היישובים מופיעים בטבלאות.

2. היישובים מסודרים משמאל לימין לפי סדר עולה של השכר הממוצע ליישוב. שיעור המקבלים עד שכר מינימום אינו משתנה בדיוק לפי אותו סדר יישובים של השכר הממוצע ועל כן מוצג קו מגמה, שסביבו מפוזרים הנתונים על מקבלי שכר המינימום.

מקור: עיבוד של מרכז אדוה מתוך הביטוח הלאומי, ממוצעי שכר והכנסה לפי יישוב ולפי משתנים כלכליים שונים 2000-2001, ז'ק בנדלק, סקר מס' 189, אוקטובר 2003.

נשים נעצרות במדרגת שכר נמוכה יותר

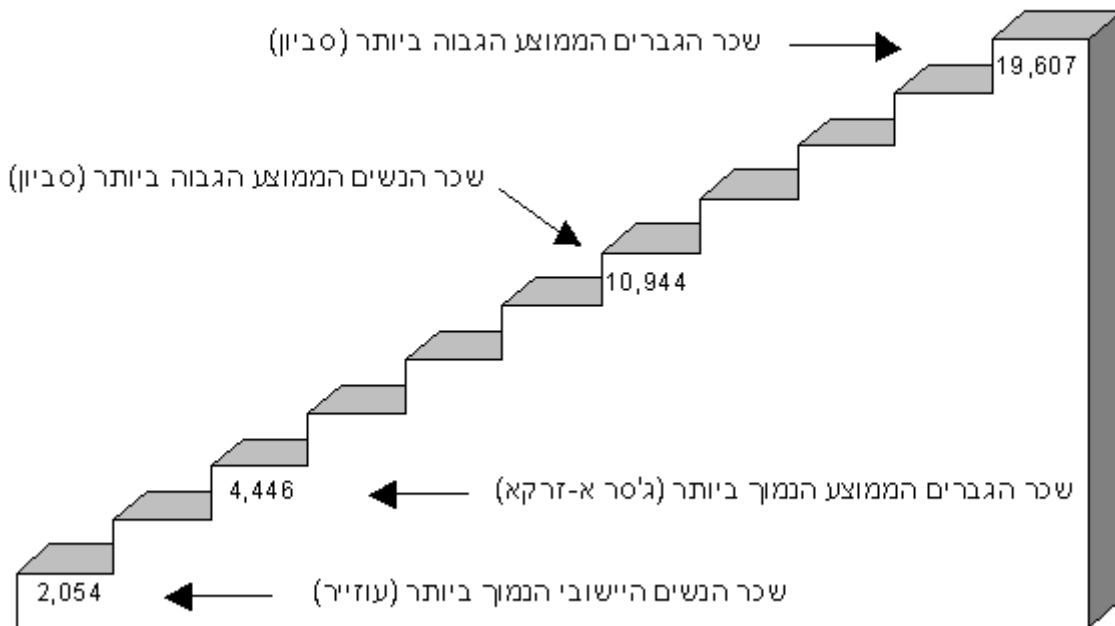
התרשים שלהלן מציג את ההבדלים בין נשים לגברים במעלה סולם השכר:

גברים מתחילים ממדרגת שכר גבוהה מזו של נשים: השכר היישובי הממוצע הנמוך ביותר של גברים היה 4,446 ש"ח (ג'סר א-זרקא). שכר זה גבוה ביותר מפי 2 משכר הנשים היישובי הממוצע הנמוך ביותר -- 2,054 ש"ח (עוזייר).

גברים מגיעים למדרגת שכר גבוהה בהרבה מזו של נשים: השכר היישובי הממוצע הגבוה ביותר של גברים -- 19,607 ש"ח, בסביון -- היה גבוה בשיעור 80% בערך מהשכר היישובי הממוצע הגבוה ביותר של נשים -- 10,944 ש"ח, גם הוא בסביון.

תרשים 4. היכן נעצר שכר נשים והיכן נעצר שכר גברים

שגיאה!



מקור: עיבוד של מרכז אדוה מתוך הביטוח הלאומי, ממוצעי שכר והכנסה לפי יישוב ולפי משתנים כלכליים שונים 2000-2001, ז'ק בנדלק, סקר מס' 189, אוקטובר 2003.

שכר יישובי ממוצע של גברים ונשים

השכר הממוצע של נשים בכלל היישובים עמד בשנת 2001 על 5,835 ש"ח.

בשליש (30%) מהיישובים והמועצות האזוריות, השכר היישובי הממוצע של נשים היה גבוה מן הממוצע הארצי. קבוצה זו לא כללה אף יישוב ערבי □ ורק עיירת פיתוח אחת (יבנה).

נמצאו 20 יישובים, שבהם השכר היישובי הממוצע לנשים היה נמוך משכר המינימום; כל היישובים בקבוצה זו הם יישובים ערביים.

מתוך 50 היישובים והמועצות האזוריות שבהם השכר היישובי הממוצע של נשים היה הנמוך ביותר, 48 הם יישובים ערביים. השניים הנותרים הם יישובים חרדיים -- מודיעין עילית ובית"ר עילית.

השכר הממוצע של גברים שכירים בכלל היישובים בשנת 2001 עמד על 9,257 ש"ח.

נמצאו 38% מהיישובים, שבהם השכר היישובי הממוצע של גברים היה 9,257 ש"ח לפחות. קבוצה זו לא כללה אף יישוב ערבי -- ורק שלוש עיירות פיתוח (מצפה רמון, יבנה ויקנעם עילית).

מתוך 50 היישובים והמועצות האזוריות שבהם השכר היישובי הממוצע של גברים היה הנמוך ביותר, 48 הם יישובים ערביים -- והשניים הנותרים הם מועצות אזוריות (חבל אילות והגליל העליון).

היישוב היהודי העירוני שבו השכר היישובי הממוצע לגברים היה הנמוך ביותר הוא בית"ר עילית.

פערי שכר לפי סוג יישוב ולפי מין

בשנת 2001, שכר הנשים הממוצע ביישובים מבוססים עמד על 7,115 ש"ח לחודש -- בערך 22% יותר משכר הנשים הממוצע בישראל. שכר הנשים הממוצע ביישובים ערביים עמד על כמחצית מהשכר ביישובים המבוססים -- 3,677 ש"ח לחודש.

בעיירות הפיתוח, שכר הנשים הממוצע עמד על 4,842 ש"ח לחודש -- בערך 17% פחות מהשכר הארצי הממוצע. בישי"ע, שכר הנשים הממוצע היה נמוך בשיעור 5% בערך משכר הנשים הממוצע בישראל. במועצות האזוריות, שכר הנשים -- 5,762 ש"ח לחודש -- דמה לממוצע בישראל.

תמונה דומה מתקבלת מנתוני הגברים. שכר הגברים הממוצע ביישובים מבוססים -- 11,678 ש"ח לחודש -- היה כפול משכר הגברים הממוצע ביישובים ערביים (5,930 ש"ח). בעיירות הפיתוח, השכר הממוצע -- 7,806 ש"ח -- היה נמוך בשיעור 16% בערך מהממוצע הארצי. במועצות האזוריות, השכר הממוצע -- 9,390 ש"ח -- דמה לממוצע הארצי. בישי"ע, השכר הממוצע -- 9,895 ש"ח -- היה גבוה בשיעור 7% משכר הגברים הממוצע בישראל.

לוח 3. שכר ממוצע ושכר ממודד לפי סוג יישוב ולפי מין

ממוצע ארצי = 100 ש"ח

		ממוצע ארצי	יישובים ערביים	עיירות פיתוח	מועצות אזוריות	יש"ע	יישובים מבוססים
נשים	שכר ממוצע בש"ח	5,835	3,677	4,842	5,762	5,547	7,115
	שכר ממודד ממודד	100	63	83	99	95	122
גברים	שכר ממוצע בש"ח	9,257	5,930	7,806	9,390	9,895	11,678
	שכר ממודד ממודד	100	64	84	101	107	126

הערות:

1. "יישובים מבוססים" -- ראה אודות הנתונים.

2. החישובים נעשו לגבי היישוביים שלהם קיימים נתונים מלאים בלבד.

3. השוואת נתוני לוח זה לנתונים המופיעים בלוח 2 בעייתית עקב השימוש בנתוני שכר ל"חודש עבודה בפועל".

מקור: עיבוד של מרכז אדוה מתוך הביטוח הלאומי, ממוצעי שכר והכנסה לפי יישוב ולפי משתנים כלכליים שונים 2000-2001, ז'ק בנדלק, סקר מס' 189, אוקטובר 2003.

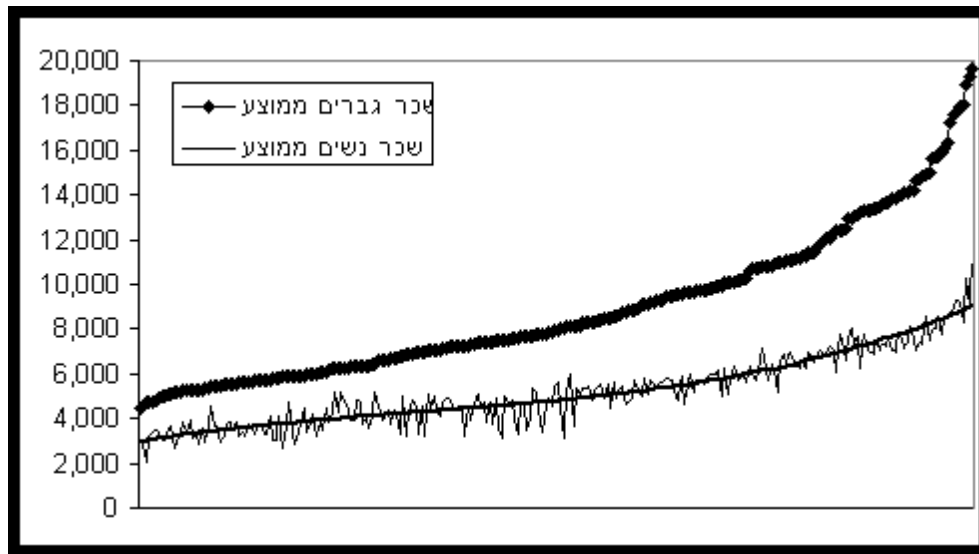
פערי השכר הגבוהים ביותר בין גברים לנשים נרשמים ביישובים בהם השכר היישובי הממוצע הוא הגבוה ביותר

ככל שהשכר היישובי הממוצע עולה, כך עולה שכר הגברים הממוצע וגם שכר הנשים הממוצע. עם זאת, פערי השכר אינם זהים בכל רמות השכר -- ברוב רמות השכר, שכר הנשים היישובי הממוצע נע סביב 60% משכר הגברים הממוצע, אך ביישובים שבהם רמות השכר הן הגבוהות ביותר, הפער גדל.

בתחומי 20 היישובים שבהם השכר היישובי הממוצע (לגברים ונשים) הוא הנמוך ביותר, שכר הנשים היישובי הממוצע עמד על 63% משכר הגברים היישובי הממוצע.

בתחומי 20 היישובים שבהם השכר היישובי הממוצע היה הגבוה ביותר, שכר הנשים הגיע לשיעור 53% משכר הגברים הממוצע.

תרשים 5. שכר ממוצע לחודש עבודה בפועל, לפי מין ויישוב, 2001



הערות:

1. מפאת ריבוי היישובים, אין שמותיהם מוצגים בתרשים. שמות היישובים מופיעים בטבלאות.
2. היישובים מסודרים משמאל לימין לפי סדר עולה של השכר הממוצע של הגברים ביישוב. השכר הממוצע של נשים אינו עולה בדיוק לפי אותו סדר יישובים של השכר הממוצע של הגברים ועל כן אנו מציגים קו מגמה, שסביבו מפורזים הנתונים על השכר הממוצע של הנשים.
3. כולל מועצות אזוריות.

מקור: עיבוד של מרכז אדוה מתוך הביטוח הלאומי, ממוצעי שכר והכנסה לפי יישוב ולפי משתנים כלכליים שונים 2000-2001, ז'ק בנדלק, סקר מס' 189, אוקטובר 2003.

אודות הנתונים

הנתונים של שכר ממוצע לחודש עבודה בפועל ושל שיעור מקבלי שכר מינימום ומטה לקוחים מתוך הפרסום של המוסד לביטוח לאומי: ממוצעי שכר והכנסה לפי יישוב ולפי משתנים כלכליים שונים, 2000-2001, מאת ז'ק בנדלק, אוקטובר 2003, לוחות 2, 3, 5, 6, 8.

השכר, לפי נתוני המוסד לביטוח לאומי, כולל את כל מרכיבי השכר, החל מתוספות וכלה בתגמולים שונים (שם: 4).

"שכר ממוצע לחודש עבודה" הוא שכר שנתי ברוטו, מחולק במספר חודשי העבודה בפועל (שם: 11).

"יישובים מבוססים" -- יישובים הכלולים באשכולות 8-10 של הלשכה המרכזית לסטטיסטיקה ושהיו בהם יותר מאשר 1,000 שכירים ו/או שכירות בשנת 1998. הקבוצה כוללת את אבן יהודה, גבעת זאב, גבעת שמואל, גבעתיים, גני תקווה, הוד השרון, הרצליה, כפר סבא, מבשרת ציון, מכבים-רעות, עומר, קרית אונו, קרית טבעון, ראשון לציון, רמת גן, רמת השרון, רעננה, תל אביב-יפו.

"עיירות פיתוח" -- אופקים, אילת, בית שאן, בית שמש, דימונה, חצור הגלילית, טבריה, יבנה, יקנעם עילית, ירוחם, כרמיאל, מגדל העמק, מעלות-תרשיחא, מצפה רמון, נצרת עילית, נתיבות, עכו, עפולה, ערד, צפת, קרית גת, קרית מלאכי, קרית שמונה, שדרות, שלומי.

השכר הממוצע לקבוצות של יישובים (למשל, מחוז הצפון, או היישובים הערביים) משוקלל לפי האוכלוסייה.

טבלה 4. שכר ממוצע לחודש עבודה בפועל, לפי יישוב ולפי מין, בשנת 2001

לפי סדר עולה של שכר גברים

שיעור שכירים/ות עד שכר מינימום	שכר נשים כאחוז משכר גברים	נשים	גברים	יישוב
49%	67%	2,960	4,446	ג'סר א-זוקא
47%	63%	2,844	4,519	מסעדה
50%	44%	2,054	4,711	עוזייר
48%	68%	3,212	4,711	מג'דל שמש
46%	71%	3,355	4,729	כפר מנדא
43%	72%	3,512	4,861	בענה
36%	68%	3,316	4,871	עין מאהל
39%	61%	3,028	5,000	אום אל-פחם
48%	60%	3,009	5,032	טובא-זנגרייה
42%	69%	3,478	5,071	טמרה
שיעור שכירים/ות עד שכר מינימום	שכר נשים כאחוז משכר גברים	נשים	גברים	יישוב
40%	71%	3,641	5,110	טורעאן
47%	52%	2,686	5,177	בוקעאטא
40%	57%	2,967	5,185	פורידיס
38%	63%	3,283	5,206	בסמ"ה
35%	74%	3,870	5,238	מוקייבלה
37%	64%	3,380	5,245	מג'ד אל-כרום
36%	74%	3,892	5,266	משהד
33%	60%	3,150	5,267	מעלה עירון
43%	61%	3,216	5,279	סולם
34%	54%	2,852	5,288	ערעה-בנגב
שיעור שכירים/ות עד שכר מינימום	שכר נשים כאחוז משכר גברים	נשים	גברים	יישוב

40%	67%	3,576	5,312	כפר כנא
35%	55%	2,944	5,322	שייח' דנון
42%	67%	3,627	5,384	ג'לג'וליה
30%	67%	3,631	5,456	שעב
39%	67%	3,691	5,483	סח'ינן
41%	53%	2,921	5,486	כעביה-טבאש- חג'אג'רה
31%	58%	3,174	5,505	כסיפה
34%	68%	3,761	5,549	ריינה
38%	69%	3,809	5,555	עראבה
33%	63%	3,517	5,569	כפר קאסם
שיעור שכירים/ות עד שכר מינימום	שכר נשים כאחוז משכר גברים	נשים	גברים	יישוב
36%	69%	3,829	5,570	דייר אל-אסד
35%	57%	3,184	5,606	רהט
31%	61%	3,427	5,609	שגב-שלום
33%	57%	3,213	5,622	תל שבע
38%	66%	3,716	5,628	דייר חנא
40%	62%	3,515	5,651	ג'דידה-מכר
37%	58%	3,316	5,677	לקיה
36%	64%	3,657	5,679	שבלי - אום אל-גנם
36%	63%	3,629	5,738	אבו גוש
42%	58%	3,331	5,745	בועיינה-נוג'דאת
שיעור שכירים/ות עד שכר מינימום	שכר נשים כאחוז משכר גברים	נשים	גברים	יישוב
35%	57%	3,279	5,747	בסמת טבעון
34%	71%	4,070	5,749	טייבה
36%	52%	3,028	5,793	כפר מצר
35%	53%	3,065	5,824	זוזיר
34%	71%	4,129	5,840	יפיע
27%	45%	2,665	5,861	עילוט
30%	60%	3,543	5,863	חורה
36%	58%	3,431	5,874	נחף
36%	48%	2,820	5,915	ביר אל-מכסור
51%	58%	3,413	5,919	ביתר עילית
שיעור שכירים/ות עד שכר מינימום	שכר נשים כאחוז משכר גברים	נשים	גברים	יישוב

39%	63%	3,724	5,919	כאבול
36%	57%	3,408	5,943	באקה אל-גרביה
35%	63%	3,788	5,973	אנבלין
35%	70%	4,189	5,981	ערודה
32%	54%	3,229	6,015	אכטאל
37%	63%	3,823	6,085	כאוכב אבו אל-היג'א
34%	57%	3,484	6,106	קלנסווה
39%	73%	4,463	6,111	כפר יאסיף
34%	63%	3,880	6,191	זמר
35%	67%	4,169	6,225	טירה
שיעור שכירים/ות עד שכר מינימום	שכר נשים כאחוז משכר גברים	נשים	גברים	יישוב
34%	69%	4,305	6,279	אור עקיבא
34%	70%	4,415	6,293	נצרת
35%	62%	3,887	6,296	דבורייה
34%	62%	3,921	6,297	שפרעם
34%	59%	3,724	6,362	מזרעה
37%	63%	4,013	6,369	שדרות
39%	56%	3,572	6,375	אבו סנאן
40%	64%	4,110	6,399	נתיבות
36%	59%	3,896	6,568	כפר קרע
שיעור שכירים/ות עד שכר מינימום	שכר נשים כאחוז משכר גברים	נשים	גברים	יישוב
38%	61%	4,037	6,609	קריית מלאכי
33%	66%	4,355	6,644	ג'ת
37%	57%	3,765	6,655	פטוטה
37%	65%	4,334	6,698	אופקים
36%	63%	4,224	6,740	חצור הגלילית
28%	49%	3,297	6,751	כפר ברא
39%	47%	3,228	6,896	מגאר
40%	62%	4,278	6,900	קריית ארבע
34%	65%	4,536	6,949	בית שאן
34%	48%	3,330	6,958	ידכא
שיעור שכירים/ות עד שכר מינימום	שכר נשים כאחוז משכר גברים	נשים	גברים	יישוב
33%	66%	4,570	6,961	עכו
59%	46%	3,238	6,967	מודיעין עילית

33%	64%	4,486	7,019	קריית גת
33%	71%	5,019	7,060	כפר חב"ד
35%	62%	4,399	7,087	ראמה
38%	58%	4,080	7,093	עיילבון
31%	66%	4,672	7,100	רמלה
33%	68%	4,894	7,167	בת ים
32%	67%	4,850	7,192	נצרת עילית
33%	64%	4,586	7,212	מגדל העמק
שיעור שכירים/ות עד שכר מינימום	שכר נשים כאחוז משכר גברים	נשים	גברים	יישוב
34%	60%	4,365	7,221	טירת כרמל
36%	63%	4,587	7,238	טבריה
30%	63%	4,527	7,243	מעלות-תרשיחא
33%	44%	3,181	7,246	דאלית אל-כרמל
30%	63%	4,573	7,255	בני עי"ש
46%	54%	3,956	7,300	כוכב יעקב
32%	63%	4,668	7,361	קריית שמונה
33%	62%	4,591	7,389	(ג'ש) (גוש חלב
38%	64%	4,713	7,410	בני ברק
39%	52%	3,834	7,423	(פקיעין) (בוקייעה
שיעור שכירים/ות עד שכר מינימום	שכר נשים כאחוז משכר גברים	נשים	גברים	יישוב
29%	64%	4,762	7,431	שלומי
44%	51%	3,775	7,447	רכסים
29%	47%	3,497	7,493	סאג'ור
41%	41%	3,118	7,526	בית ג'ן
38%	66%	4,966	7,528	צפת
31%	64%	4,841	7,577	לוד
43%	52%	3,983	7,613	עמנואל
39%	44%	3,327	7,615	כסרא-סמיע
34%	61%	4,677	7,637	קריית ים
38%	62%	4,730	7,646	אשקלון
שיעור שכירים/ות עד שכר מינימום	שכר נשים כאחוז משכר גברים	נשים	גברים	יישוב
39%	45%	3,464	7,666	חורפיש
42%	51%	3,938	7,673	אלעד
32%	67%	5,175	7,726	עפולה

30%	57%	4,415	7,754	כפר כמא
34%	44%	3,417	7,786	יאנוח-ג'ת
35%	58%	4,518	7,803	קצרין
32%	57%	4,544	8,014	ירוחם
41%	39%	3,142	8,058	ג'ולס
26%	64%	5,191	8,091	אריאל
34%	73%	5,956	8,119	ירושלים
שיעור שכירים/ות עד שכר מינימום	שכר נשים כאחוז משכר גברים	נשים	גברים	יישוב
36%	45%	3,660	8,152	עספיא
33%	63%	5,117	8,165	חדרה
31%	65%	5,397	8,263	קריית עקרון
35%	65%	5,357	8,266	יבנאל
29%	66%	5,445	8,311	אור יהודה
34%	63%	5,278	8,339	נתניה
30%	65%	5,418	8,350	מעיליא
33%	58%	4,912	8,441	אשדוד
27%	65%	5,515	8,488	אילת
שיעור שכירים/ות עד שכר מינימום	שכר נשים כאחוז משכר גברים	נשים	גברים	יישוב
42%	52%	4,452	8,521	נווה דקלים
28%	61%	5,327	8,695	כרמיאל
24%	63%	5,476	8,716	אליכין
34%	53%	4,599	8,738	בית שמש
30%	54%	4,754	8,813	דימונה
31%	55%	4,894	8,828	קריית אתא
29%	65%	5,757	8,882	חולון
32%	60%	5,352	8,913	באר שבע
30%	55%	4,970	9,065	ערד
25%	64%	5,833	9,127	באר יעקב
שיעור שכירים/ות עד שכר מינימום	שכר נשים כאחוז משכר גברים	נשים	גברים	יישוב
27%	60%	5,552	9,218	פרדס חנה-כרכור
27%	61%	5,653	9,292	נהרייה
26%	61%	5,788	9,443	אזור
30%	60%	5,679	9,489	קריית ביאליק
36%	52%	4,965	9,536	עפרה

33%	50%	4,784	9,549	מצפה רמון
29%	61%	5,860	9,557	יבנה
42%	48%	4,649	9,613	קריית יערים
25%	56%	5,422	9,621	יקנעם עילית
27%	62%	5,969	9,632	פתח תקווה
שיעור שכירים/ות עד שכר מינימום	שכר נשים כאחוז משכר גברים	נשים	גברים	יישוב
30%	57%	5,529	9,747	קרני שומרון
28%	59%	5,759	9,755	נשר
23%	61%	6,011	9,786	מעלה אדומים
27%	61%	6,000	9,915	כפר יונה
37%	51%	5,031	9,953	בית אל
33%	51%	5,087	10,063	קדומים
29%	57%	5,756	10,066	קריית מוצקין
24%	63%	6,317	10,105	בית דגן
20%	56%	5,718	10,161	קציר-חריש
33%	55%	5,624	10,297	ראש פינה
שיעור שכירים/ות עד שכר מינימום	שכר נשים כאחוז משכר גברים	נשים	גברים	יישוב
25%	60%	6,377	10,598	ראשון לציון
30%	53%	5,694	10,711	עתלית
17%	57%	6,094	10,745	גן נר
26%	66%	7,110	10,806	תל אביב-יפו
31%	58%	6,266	10,836	חיפה
25%	59%	6,407	10,843	גדרה
36%	47%	5,187	10,951	אלון שבות
23%	62%	6,857	10,990	גבעת זאב
23%	59%	6,488	11,048	גבעת עדה
25%	63%	7,003	11,066	רמת גן
שיעור שכירים/ות עד שכר מינימום	שכר נשים כאחוז משכר גברים	נשים	גברים	יישוב
23%	60%	6,672	11,114	ראש העין
29%	58%	6,454	11,119	רחובות
24%	59%	6,612	11,221	יהוד
23%	55%	6,208	11,243	גן יבנה
20%	61%	7,001	11,404	שערי תקווה
25%	58%	6,761	11,660	נס ציונה

26%	57%	6,833	12,008	כפר סבא
20%	57%	6,884	12,035	אלפי מנשה
26%	60%	7,236	12,086	הרצליה
17%	57%	7,088	12,355	בית אריה
שיעור שכירים/ות עד שכר מינימום	שכר נשים כאחוז משכר גברים	נשים	גברים	יישוב
28%	49%	6,075	12,430	אפרתה
22%	63%	7,781	12,432	גבעתיים
22%	61%	7,570	12,448	קריית אונו
22%	53%	6,618	12,461	קדימה
25%	59%	7,619	12,957	מבשרת ציון
22%	62%	8,019	12,986	גני תקווה
23%	59%	7,667	13,106	גבעת שמואל
23%	47%	6,260	13,258	מרכז שפירא
14%	59%	7,796	13,266	צור הדסה
שיעור שכירים/ות עד שכר מינימום	שכר נשים כאחוז משכר גברים	נשים	גברים	יישוב
25%	52%	6,967	13,320	מזכרת בתיה
15%	51%	6,885	13,404	בת חפר
23%	56%	7,489	13,413	הוד השרון
23%	53%	7,095	13,487	בנימינה
24%	53%	7,257	13,616	אבן יהודה
21%	55%	7,551	13,705	כפר תבור
23%	51%	7,062	13,811	רמת ישי
25%	50%	6,932	13,862	קריית טבעון
19%	57%	7,881	13,904	אורנית
14%	54%	7,577	13,974	צורן
שיעור שכירים/ות עד שכר מינימום	שכר נשים כאחוז משכר גברים	נשים	גברים	יישוב
22%	50%	7,110	14,092	תל מונד
14%	53%	7,410	14,094	מודיעין
23%	57%	8,144	14,196	רמת השרון
25%	53%	7,556	14,196	רעננה
23%	48%	7,071	14,659	פרדסיה
25%	50%	7,452	14,757	אלקנה
24%	49%	7,313	14,862	זכרון יעקב
21%	57%	8,586	14,945	נווה אפרים

11%	51%	7,974	15,590	לפיד
שיעור שכירים/ות עד שכר מינימום	שכר נשים כאחוז משכר גברים	נשים	גברים	יישוב
18%	51%	8,073	15,687	כפר ורדים
13%	54%	8,537	15,715	מתן
16%	49%	7,776	15,930	צור יגאל
20%	52%	8,394	16,091	מיתר
13%	50%	8,681	17,249	שוהם
24%	51%	8,918	17,614	כוכב יאיר
20%	52%	9,259	17,703	רמת אפעל
16%	51%	9,166	17,964	להבים
שיעור שכירים/ות עד שכר מינימום	שכר נשים כאחוז משכר גברים	נשים	גברים	יישוב
20%	46%	8,332	18,032	קיסריה
19%	54%	10,232	18,897	עומר
21%	47%	9,087	19,266	מכבים-רעות
16%	56%	10,944	19,607	סביון

בשנת 2001, טבלה 5. שכר ממוצע לחודש עבודה בפועל, לפי מועצה אזורית ולפי מין

לפי סדר עולה של שכר גברים

שכר נשים כאחוז משכר גברים	נשים	גברים	
83%	4,515	5,451	חבל אילות
80%	4,709	5,869	הגליל העליון
76%	4,506	5,920	בקעת בית שאן
82%	5,150	6,251	בני שמעון
82%	5,162	6,280	תמר
75%	4,731	6,292	מטה אשר
77%	4,854	6,309	אשכול
76%	4,775	6,310	עמק הירדן
שכר נשים כאחוז משכר גברים	נשים	גברים	
80%	5,172	6,429	שער הנגב
70%	4,596	6,563	מגידו
73%	4,963	6,785	מגילות

70%	4,863	6,911	הגלבוע
73%	5,121	7,018	רמת נגב
69%	5,122	7,386	מנשה
66%	4,926	7,472	עזתה
62%	4,687	7,530	מרום הגליל
שכר נשים כאחוז משכר גברים	נשים	גברים	
70%	5,388	7,700	יואב
63%	4,919	7,818	נחל שורק
57%	4,522	7,898	חוף עזה
68%	5,428	7,957	גולן
70%	5,605	7,980	ערבות הירדן
65%	5,345	8,163	לכיש
58%	4,843	8,317	שפיר
66%	5,519	8,411	חוף אשקלון
שכר נשים כאחוז משכר גברים	נשים	גברים	
66%	5,616	8,543	זבולון
58%	4,931	8,552	הערבה התיכונה
55%	5,045	9,142	הר חברון
62%	5,674	9,173	מטה יהודה
59%	5,451	9,278	מרחבים
60%	5,581	9,293	מעלה יוסף
60%	5,727	9,491	מבואות החרמון
54%	5,180	9,658	גוש עציון
שכר נשים כאחוז משכר גברים	נשים	גברים	
59%	5,682	9,692	עמק לוד
58%	5,629	9,709	חבל יבנה
61%	6,002	9,823	חוף השרון
62%	6,165	9,924	אלונה
62%	6,236	10,055	הגליל התחתון
57%	5,837	10,168	שומרון
58%	5,970	10,270	חוף הכרמל
56%	5,953	10,685	ברנר
שכר נשים כאחוז משכר גברים	נשים	גברים	

53%	5,748	10,837	מטה בנימין
57%	6,224	10,864	עמק יזרעאל
59%	6,488	10,984	באר טוביה
56%	6,258	11,127	עמק חפר
58%	6,679	11,420	חבל מודיעין
57%	6,507	11,450	גזר
59%	7,009	11,802	לב השרון
56%	7,307	13,062	דרום השרון
שכר נשים כאחוז משכר גברים	נשים	גברים	
54%	7,158	13,309	גן רווה
54%	7,306	13,534	משגב
50%	7,466	14,957	גדרות
52%	8,542	16,370	אונו - אפעל

מרכז אדוה, ת.ד. 36529, תל-אביב 61364, טל. 03-5608871, פקס. 03-5602205

Fax. 03-5602205 ,Adva Center, POB 36529, Tel Aviv 61364, Tel. 03-5608871

e-mail: advainfo@bezeqint.net