

התקציב וחוק ההסדרים לשנים 2011-2012 מנקודת מבט מגדרית

יעל חסון
ינואר, 2011

תקציר

ניתוח מגדרי תומך בשיפור המדיניות החברתית והכלכלית בכך שהוא:
א. משפר את היעילות הכלכלית שכן מאפשר שימוש אפקטיבי יותר במשאבים הכלכליים;
ב. משפר את השירותים המוענקים לתושבים ולתושבות מאחר וצרכיהם כצרכנים של שירותים אלה ברורים יותר ומובאים בחשבון.
היעדר שיקולים מגדריים בעת קביעת המדיניות החברתית-כלכלית והקצאת התקציבים בעבורה (Gender Responsive Budgeting) מביא להקצאת משאבים שאינה בהכרח מקדמת שוויון בין המינים ואינה תורמת לביטול חלוקת העבודה המגדרית.

תקציב 2011-2012, על אף שיש בו גם מספר בשורות טובות לנשים, פוגע בקבוצות שונות של נשים:

נשים בשוק העבודה – רוב הנשים השכירות (כ-80%) לא ירוויחו מהפחתות מס הכנסה המיועדות להימשך עד שנת 2016. אלה מביניהן המועסקות במגזר הציבורי עלולות להיפגע מהקיצוץ המתמשך והרוחבי בשירותים החברתיים (כאמור, נשים מהוות כשני שלישים מעובדי המדינה). קיצוצים אלה עלולים להביא לצמצום במשרות של נשים או לפגיעה בתנאי העסקה ושכר באמצעות הפרטתם של שירותים בהם מועסקות נשים.

אמהות – נשים עדיין עוסקות יותר מגברים בעבודת הטיפול בילדים. שתי החלטות שאושרו במסגרת חוק ההסדרים לשנים 2011-2012 עלולות להשפיע לרעה על הזדמנויות התעסוקה של אמהות. האחת, דחייה נוספת של החלת יום חינוך ארוך הכופה על חלק מהאמהות עבודה במשרות חלקיות ובשכר נמוך. בנוסף, קידום תיקון בחוק שעות עבודה ומנוחה שיאפשר ימי עבודה ארוכים ללא מגבלה עלול להגדיל את התמריץ למעסיקים להעסיק עובדים בעלי "פוטנציאל" לעבוד שעות רבות ביום.

נשים בעלות הכנסה נמוכה – ההחלטה שלא להוריד את המע"מ תפגע בנשים בעלות הכנסה נמוכה שנטל המע"מ יהיה כבד הרבה יותר בעבורן בהשוואה לבעלי הכנסות גבוהות. כמו כן, העלאת תעריפי התחבורה הציבורית תפגע במידה הרבה ביותר בנשים בעלות הכנסה נמוכה. לבסוף, קיצוץ בתקציבי ההכשרה המקצועית ממשיך לפגוע בהזדמנויותיהן של נשים אלה לשפר את מעמדן בשוק העבודה ואת כושר ההשתכרות שלהן.

נשים נפגעות אלימות – התקציבים לנשים מוכות ולנפגעות תקיפה מינית עתידים לרדת בשנתיים הקרובות. הצמצום התקציבי במתן תמיכה בנשים נפגעות אלימות אינו עולה בקנה אחד עם הדיווחים של מרכזי הסיוע על עליה של כ-13% בפניה למרכזי הסיוע במחצית הראשונה של שנת 2010 בהשוואה לשנת 2009 (איגוד מרכזי הסיוע לנפגעות תקיפה מינית, 2010).

מבוא

בפעם השנייה אישרה השנה הכנסת בישראל תקציב דו-שנתי. הפעם הראשונה שבה אושר תקציב דן-שנתי בישראל היה התקציב הקודם, לשנים 2009-2010 והוא אושר ככזה בשל הנסיבות ייחודיות לאותה השנה ואילוצים פוליטיים: הצעת התקציב לשנת 2009 אמנם הוגשה באוקטובר 2008 אולם טרם אישרה נפלה ממשלת אולמרט ובחירות לראשות הממשלה התקיימו בפברואר 2009. הדיון בתקציב הוא אחד הכלים העיקריים שיש בידי הכנסת לפקח על פעילות הממשלה. תקציב דו שנתי מאפשר להגביל את ההוצאות לשנתיים הקרובות ופוגע ביכולתה של הכנסת להשפיע ולפקח על פעילות הממשלה.

התקציב לשנים 2011-2012 אושר על ידי הכנסת בסוף דצמבר 2010. יחד עם זאת, נראה שאין מדובר בתקציב "סופי" שכן ישנם שני מרכיבים נוספים לפחות שעתידיים להגדיל את ההוצאה התקציבית במהלך השנה:

האחד, תוספות שכר לעובדים במגזר הציבורי בדגש על עובדי הנמלים, מורי התיכון והפרקליטים. נראה שמדובר בבשורה טובה לציבור העובדים בכלל ולנשים בפרט המהוות רוב מוחלט בקרב המורים ובקרב הפרקליטים.

כמו כן, משרד הביטחון עתיד לקבל תוספת תקציבית משמעותית במהלך שנת 2011. בהצעת התקציב המקורית קיבל משרד הביטחון תוספת של כ-4 מיליארד ש"ח. שר האוצר במצג שווא הצטייר כמי שלא נכנע לדרישת שר הביטחון לתוספת של 10 מיליארד ש"ח. התקציב שאושר למערכת הביטחון עומד על 54.4 מיליארד ש"ח, זאת לאחר ששר הביטחון אישר כי ישנן "הבנות" בינו לבין ראש הממשלה ושר האוצר לגבי תוספות תקציביות בהמשך השנה מרזרבות ומתקציבים לא מנוצלים של שאר המשרדים (אביטל, 22.12.2010).

במבט מגדרי, התקציב לשנת 2011-2012 אינו מביא עימו הרבה בשורות חדשות. מדיניות המס המרחיבה את הפערים החברתיים בכלל והמגדריים בפרט תימשך גם בשנתיים הקרובות. הפחתות המסים הישירים עתידות להימשך עד שנת 2016 כשמנגד יעלו המסים העקיפים. בעוד שרוב-רובן של הנשים בישראל לא ייהנו כלל מהפחתת המסים הישירים, כולן יישאו בנטל המסים העקיפים ובתוך כך בנטל המע"מ ובהשלכות העלייה במחירי הדלק. קיצוץ רוחבי בשירותים הציבוריים יימשך גם הוא. נשים מהוות שני שלישים מהמועסקים בשירותים אלה. מאחר ורכיבי השכר הם מרכזיים בהוצאות המשרדים הממשלתיים יהיו אלה הנשים שישלמו במשרותיהן או בהרעת תנאי העבודה שלהן כתוצאה מקיצוץ הרוחב.

מסמך זה מציג ניתוח מגדרי של ההשלכות של תקציב המדינה לשנים 2011-2012 על ציבור הנשים והגברים בישראל. ניתוח של ההוצאות וההכנסות הציבוריות מנקודות מבט של שוויון מגדרי מאפשר הבנה טובה יותר של האופן שבו החלטות כלכליות שונות משפיעות על נשים וגברים. בנוסף, ניתוח מפרספקטיבה של שוויון מגדרי מאפשר לבחון באיזו מידה המדיניות הכלכלית והתקציב תורמים להרחבה או לצמצום של אי השוויון בחברה.

מיסים

מס הכנסה ומס חברות

67.7% מהנשים המועסקות אינו משלמות מס הכנסה בגלל שכרן הנמוך ובגלל נקודות הזיכוי להן הן זכאיות (משרד האוצר, 2009: 98). לפיכך, נשים נהנות מהפחתות במס הכנסה הרבה פחות מגברים.

ב-2003 הונהגה הפחתת מסים רב-שנתית, שהתמשכה עד 2010. הפחתה זו הובילה להפסד הכנסות מצטבר בסך של 46.2 מיליארד ש"ח לקופת המדינה ונהנו ממנה בעיקר בעלי ההכנסות הגבוהות. ב-2009 התקבלה החלטה להמשיך בתכנית הפחתת המסים עד שנת 2016, זאת על אף ששיעור המס בישראל דומה כיום לשיעורו במדינות המפותחות. התכנית החדשה נכנסה לתוקף ב-1 לינואר 2011.

הפחתה זו היא שוויונית עוד פחות מהקודמת: התכנית מיועדת כל כולה לשכירים הנמנים על שלושת עשירוני ההכנסות העליונים והיא לא תוסיף ולו שקל אחד לישראלים המשתכרים עד השכר הממוצע (8,131 ₪ לחודש בשנת 2009) – רוב-רובם של השכירים בישראל (כ-75%). לעומת זאת, מי ששכרם גבוה פי 6 מהשכר הממוצע יקבלו ב-2016 תוספת שנתית של 20,923 ש"ח (מרכז אדוה, 2010).

מבט מגדרי על חלוקת ההכנסות מראה שכ-80% מהנשים המועסקות לא ירוויחו שקל אחד נוסף בעקבות הפחתת המסים עד שנת 2016 שכן, בבחינת ההרכב המגדרי של עשירוני ההכנסות משתקפת תמונה מטרידה: ככל שעולים בסולם ההכנסות, עולה מספרם של הגברים בעשירון ויורד מספרן של הנשים, וההפך. לפיכך, מספרן של הנשים שתרווחנה בפועל מהפחתת המסים בשנים הקרובות קטן בהרבה ממספרם של הגברים (חסון, 2010).

**התוספת נטו להכנסה השנתית כתוצאה מהפחתת מס הכנסה
נשים שכירות ללא ילדים, גברים שכירים, 2010-2016
לפי עשירוני הכנסה לשנת 2008**

נשים				גברים				עשירון
סך התוספת להכנסה השנתית שתקבלנה הנשים בכל עשירון (מיליוני ₪)	תוספת נטו להכנסה שנתית ש"ח	הכנסה חודשית ברוטו ש"ח	נשים (באלפים)	סך התוספת להכנסה השנתית שיקבלו הגברים בכל עשירון (מיליוני ₪)	תוספת נטו להכנסה שנתית ש"ח	הכנסה חודשית ברוטו ש"ח	גברים (באלפים)	
-	-	1,226	167.1	-	-	1,208	72.4	1
-	-	2,738	165.8	-	-	2,788	73.8	2
-	-	3,754	140.1	-	-	3,806	99.3	3
-	-	4,521	118.6	-	-	4,527	120.9	4
-	-	5,297	112.7	-	-	5,312	126.9	5
-	-	6,260	110.0	-	-	6,234	129.6	6
-	-	7,484	102.2	-	-	7,501	137.2	7
74.9	748	9,407	100.1	106.8	767	9,438	139.3	8
272.6	3,285	12,827	83.0	587.4	3,756	13,154	156.4	9
630.7	12,539	24,048	50.3	2,611.7	13,811	25,820	189.1	10

הערות: 1. בש"ח, בניכוי מס הכנסה ונקודות זיכוי לגבר ולאישה, לא כולל ניכוי בגין ביטוח לאומי ומס בריאות;
2. חושב על בסיס נתוני הכנסה חודשית ברוטו לפי מין ועשירון הכנסה לשנת 2008.
3. החישוב מעודכן לחודש יולי 2009 לאחר אישור חוק ההסדרים לשנים 2009-2010.
מקורות: עיבוד של מרכז אדוה מתוך הלמ"ס, סקר הכנסות 2008 (יוני, 2009); חוק ההתייעלות הכלכלית (חוק ההסדרים) התשס"ט-2009.

גם את מס החברות מבקשת הממשלה להוריד, מ-25% ב-2010 ל-18% ב-2016. לדעתנו, עדיף היה לגבות את המס, להשקיע את תקבוליו בחינוך ובהשכלה גבוהה ולמשוך משקיעים באמצעות כוח עבודה משכיל – ולא באמצעות מיסוי נמוך, היכול להניב רווח לרגע אך לא צמיחה בת קיימא לטווח הארוך (מרכז אדוה, 2009).

מחקר שנעשה בקנדה על הפחתת מס חברות הצביע על כך שגברים מהווים רוב (כ-63%) בקרב מחזיקי המניות בחברות (לייה, 2008). בישראל אין נתון דומה.

מסים עקיפים

מס ערך מוסף

מסים ישירים נחשבים לפרוגרסיביים, משום ששיעור המס גדל עם השכר. מסים עקיפים נחשבים לרגרסיביים, משום שכולם - עניים כעשירים - משלמים סכום זהה על אותו המוצר – אלא שמשקלו של הסכום גדול יותר אצל בעלי הכנסה נמוכה. נשים מהוות רוב בקרב בעלי השכר הנמוך: יותר משליש מן הנשים השכירות בישראל – 36% - נמנות עם קבוצת המשתכרים שכר נמוך - שכר בגובה של לא יותר מאשר שני-שלישים מהשכר החציוני: בשנת 2009 – 3,979 ש"ח לחודש (סבירסקי, קונור-אטיאס ואבו-חלא, 2010).

במסגרת תקציב 2011-2012 הוחלט כי המע"מ לא יירד ויותר על שיעור של 16% עד לשנת 2013. רוב הנשים אינן נהנות מן ההפחתות של המסים הישירים, אך כולן יישאו בנטל של העלאת המסים העקיפים.

כמו ב-2010, שנה שבה חל מהפך היסטורי כשהכנסות ממסים עקיפים היו גבוהות מההכנסות ממסים ישירים, כך צפוי גם ב-2011 וב-2012. ב-2011, הכנסות המדינה ממסים עקיפים (104.6 מיליארד ש"ח) ימשיכו להיות גבוהות מהכנסות המדינה ממסים ישירים (103.5 מיליארד ש"ח) (מרכז אדוה, 2010).

מסים על דלקים והעלאת תעריפי התחבורה הציבורית

תקציב המדינה גוזר העלאת המס על בנזין וסולר ("בלו") בשיעור של 20 אגורות לליטר ב-2011 וב-2012. אחת התוצאות היא העלאת תעריפי הנסיעה בתחבורה ציבורית. הנסיעה בקווים העירוניים התייקרה ב-3% בתחילת חודש ינואר (אתר משרד התחבורה, הודעת הדובר מיום 29.12.2010). התייקרות נוספת צפויה בשישה החודשים הראשונים של 2011 ותביא לעליה משוערת של כ-10% סך הכל בתעריפי הנסיעה בתחבורה ציבורית (הזלקורן, 26.12.2010).

נשים וגברים ממעמדות כלכליים נמוכים משתמשים בתחבורה ציבורית יותר מאשר אלה הנמנים על מעמדות כלכליים גבוהים. כמו כן, נשים מהוות רוב (כ-60%) בקרב צרכני התחבורה הציבורית. נשים אף משתמשות בתחבורה ציבורית באופן קבוע ולמטרות תעסוקה. העלאת תעריפי הנסיעה תפגע בנשים בכלל ובנשים ממעמדות נמוכים בפרט.

צמצום ההוצאה החברתית

ההפחתה השיטתית וארוכת הטווח של מס הכנסה ומס חברות הובילה כאמור לצמצום ניכר בהכנסותיה של הממשלה שעתידה לאבד נתח נוסף מהכנסותיה עם המשך יישומה של הפחתת המסים. כתוצאה מאבדן ההכנסות נאלצת הממשלה לעשות קיצוצים בתקציבי השירותים שהיא מעניקה ואכן מגמת הפחתת המסים הולכת בשנים האחרונות יד ביד עם צמצום ההוצאה הממשלתית. הקיצוץ לאורך השנים הוא רוחבי וכולל את כל משרדי הממשלה פרט למשרד הביטחון. הקיצוץ הרוחבי במשרדי הממשלה לשנים 2011-2012 גוזר הפחתה ברכיבי השכר של משרדי הממשלה, בשיעור של 1% בבסיס התקציב לשנת 2011 ו-1% נוספים בבסיס התקציב לשנת 2012. בנוסף ייערך קיצוץ רוחבי בבסיס התקציב של משרדי הממשלה (פרט למשרד הביטחון, תקציב הפיתוח של משרד החינוך ומענקי האיזון של הרשויות המקומיות): 2% לשנת 2010 (כלומר העברת תקציב מופחת מלכתחילה) ו-3% נוספים בכל אחת מהשנים 2011 ו-2012. כדי להתמודד עם הקיצוצים יכולות המערכות הציבוריות לבחור באחת או יותר משלוש דרכים עיקריות:

1. צמצום שירותים – למשל, פחות שעות לימוד בבתי הספר; פחות ספרים ומעבדות באוניברסיטאות;
2. צמצום עלויות – בעיקר דרך העסקת עובדים באמצעות חברות כוח אדם, קבלני שירותים או קבלני כוח אדם. למשל – אחיות בתי הספר;
3. הצעת שירותים "ייחודיים" לבעלי אמצעים – למשל, "חינוך אפור" לבני/ות משפחות מבוססות; שר"פ לחולים מבוססים; ביטוחים משלימים. שירותים ייחודיים אלה מערערים את האופי הציבורי והאוניברסאלי של שירותי החינוך, ההשכלה, הבריאות, הביטוח הסוציאלי והרווחה.

הקיצוצים בשירותים החברתיים הם בעלי השלכות מגדריות מאחר ונשים מהוות רוב (70% לערך) בקרב עובדי המגזר הציבורי (הלמ"ס, 2010, סקר כוח אדם 2009: לוח 2.1):

- 76% מעובדי מערכת החינוך;
- 72% מעובדי מערכת הבריאות;
- 85% מעובדי מערכת הרווחה והסעד.

לפיכך, כל קיצוץ ברכיבי השכר ובבסיס התקציב של המשרדים הממשלתיים משמעו פגיעה במשרות של נשים.

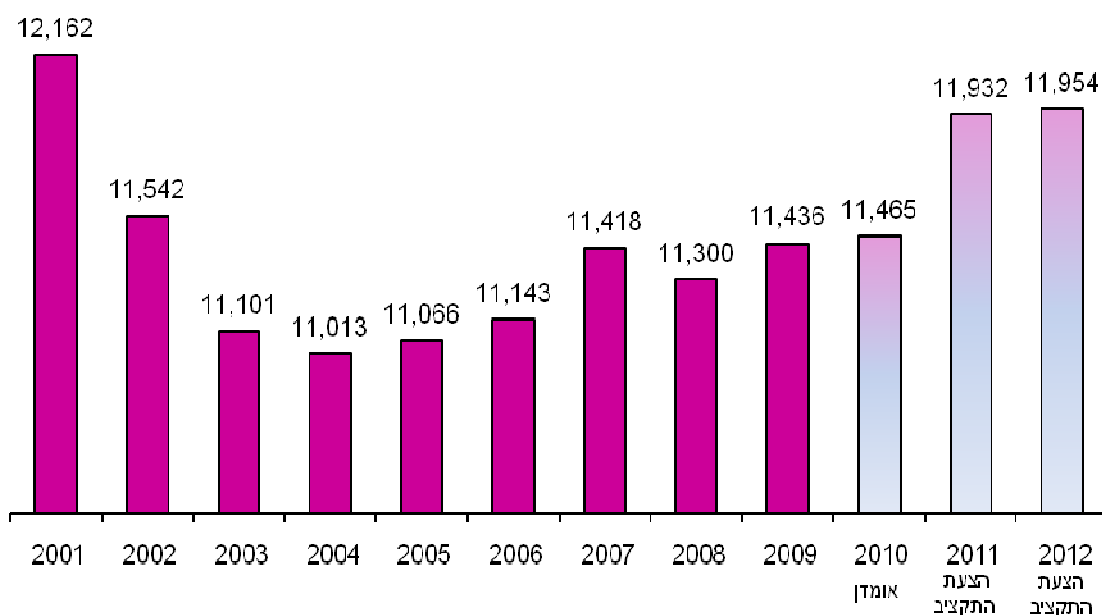
כמו כן, נשים מהוות רוב בקרב צרכני שירותי הבריאות והרווחה, לפיכך צמצום שירותים אלה או הפרטתם תפגע בנשים כצרכניות.

ולבסוף, נשים, גם אלה המועסקות במשרה מלאה, עדיין עוסקות יותר מאשר גברים בעבודות הבית והטיפול בילדים. בהיותן אחראיות על בריאותם ורווחתם של בני משפחה, יהיו הן אלה שישלמו את המחיר בהיעדר שירותי בריאות, רווחה וחינוך בהיקף סביר ובאיכות גבוהה.

את התוצאה של הקיצוץ בהוצאה הממשלתית על שירותים חברתיים ניתן לראות בחישוב ההוצאה לנפש שירדה במהלך כל העשור האחרון. בשנים 2011-2012, למרות הגידול הצפוי בחלק מתקציבי השירותים החברתיים, היא תהיה עדיין נמוכה מזו של 2001 ואין בגידול כדי לרפא את כל הנזקים שנגרמו במהלך העשור האחרון עקב הקיצוצים הרבים (מרכז אדוה, 2010).

הוצאה חברתית לנפש, 2012-2001

בש"ח, במחירי 2009



מקור: מרכז אדוה, הצעת התקציב והצעת חוק ההסדרים לשנים 2011-2012: פגיעה בדמוקרטיה ויד תקציבית קפוצה, מצגת, 3.11.2010.

תקציב הביטחון

ההוצאה הביטחונית לנפש לעומת ההוצאה החברתית לנפש

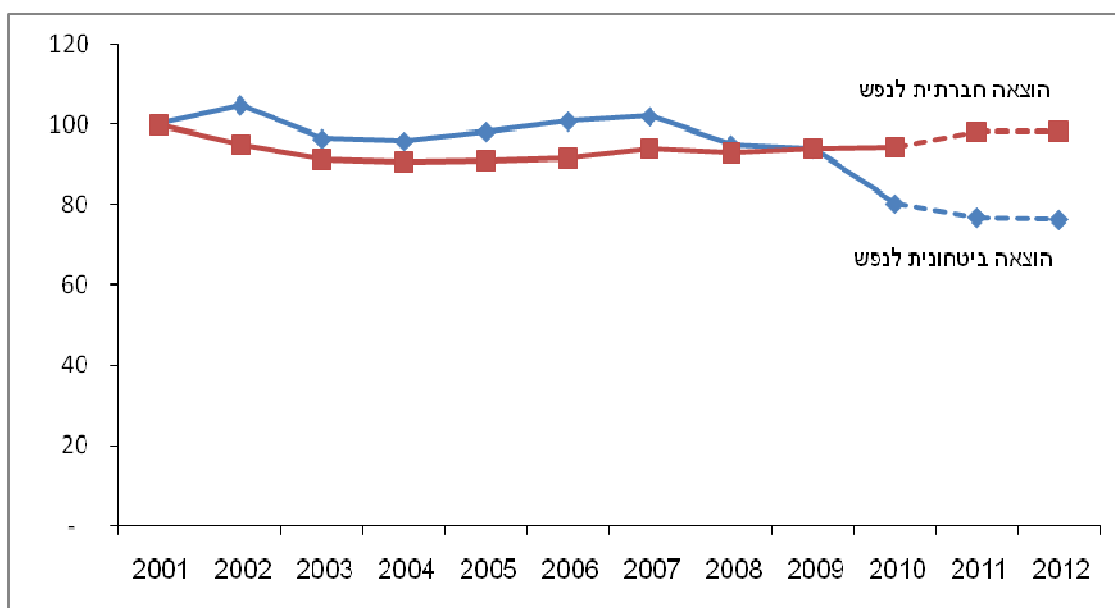
במהלך מרבית העשור האחרון, ההוצאה על ביטחון, בחישוב לנפש, גדלה יותר מן ההוצאה על שירותים חברתיים. ב-2009 ההוצאה החברתית, בחישוב לנפש, השתוותה להוצאה הביטחונית.

באשר לשנים הקרובות, תחזית משרד האוצר מצביעה על גידול איטי יותר בתקציב הביטחון. יחד עם זאת יש לזכור שבמרבית שנות העשור האחרון, מערכת הביטחון הוציאה סכומים גבוהים מאלה שהממשלה הביאה לאישור הכנסת במסגרת תקציב המדינה. בשנים 2001-2009, ההפרש בין הסכום שהממשלה הציעה ובין מה שמערכת הביטחון הוציאה בסופו של דבר הצטבר לסך של 58.2 מיליארד ש"ח (מרכז אדוה, 2010). בדיון שנערך לאחרונה בוועדת הכספים נחשף כי בשנת 2010 אושר

תקציב ביטחון של 49 מיליארד ש"ח אך בסוף השנה עמד התקציב על 61 מיליארד ש"ח (12 מיליארד ש"ח יותר) מנגד, ברבים ממשרדי הממשלה האחרים, הסכומים שהוצאו היו נמוכים מאלה שהובאו לאישור הכנסת (זרחיה, 27.12.2010).

תקציב הביטחון שאושר לשנת 2011 עומד על 54.5 מיליארד ש"ח (מחירים שוטפים, הוצאה ברוטו). יחד עם זאת, סביר להניח שבמהלך השנה יתווספו תקציבים נוספים למערכת הביטחון. כאמור, למחרת אישור התקציב התייחס שר הביטחון לתוספות הצפויות וטען כי ישנן "הבנות" בינו לבין ראש הממשלה ושר האוצר לגבי העברות תקציביות בהמשך השנה מרזרבות ומתקציבים לא מנוצלים של שאר המשרדים (אביטל, 22.12.2010).

**הוצאה ביטחונית והוצאה חברתית
בחישוב לנפש, 2012-2001
מדד 2001=100**



מקור: מרכז אדוה, הצעת התקציב והצעת חוק ההסדרים לשנים 2011-2012: פגיעה בדמוקרטיה ויד תקציבית קפוצה, מצגת, 3.11.2010.

תקציב משרד הבריאות

ב-2009, תקציב משרד הבריאות לנפש מתוקננת (ללא תקציבי חוק ביטוח בריאות ממלכתי ופיתוח) עמד על 95% מערכו ב-2001.

תקציב משרד הבריאות הוא בעל משמעות רבה לציבור הנשים, מן הסיבות הבאות:

- (1) מעל 70% מהמועסקים בתחום הבריאות הן נשים;
- (2) נשים משתמשות בשירותי בריאות יותר מגברים. זאת כי תוחלת החיים שלהן ארוכה יותר, כי הן סובלות יותר מגברים ממחלות כרוניות וכי הן זקוקות יותר לשירותי בריאות בגלל סוגיות הקשורות ללידות ולמערכת הרבייה;
- (3) נשים הן גם האחראיות הראשיות לבריאות הילדים במשפחה. כאשר בני משפחה חולים, הן אלה המטפלות בהם וגם מלוות אותם לרופא.

תקציב משרד הבריאות כולל, בין השאר, שלושה סעיפים משמעותיים ביותר: שירותי טיפול במחלות ממושכות, שירותי בריאות הנפש ושירותי בריאות הציבור.

עלות סל הבריאות של קופות החולים

חוק ביטוח בריאות ממלכתי (1994) לא קבע מנגנון עדכון מלא של עלות סל שירותי הבריאות שנותנות קופות החולים. עלות הסל, על מנת שלא תישחק, זקוקה לעדכון לפי כמה מדדים:

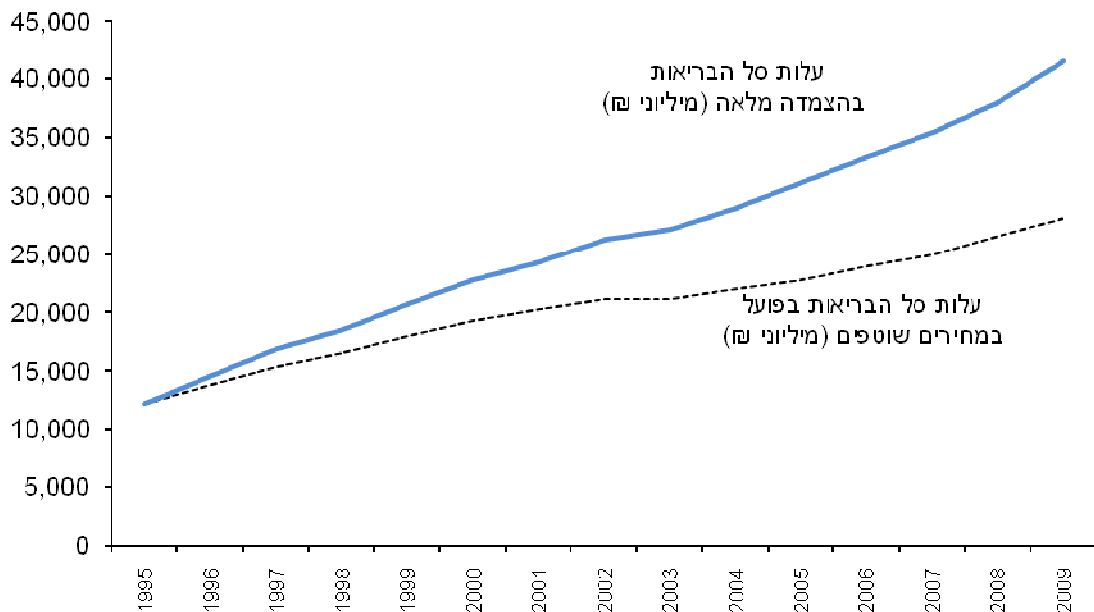
1. הגידול באוכלוסייה והשינוי באחוז הזקנים בה;
2. מדד תשומות הבריאות (עבודה, ציוד וחומרים);
3. השיפורים הטכנולוגיים המתרחשים באופן שוטף.

הממשלה אינה רוצה בעדכון קבוע של עלות הסל, כי הדבר יחייב אותה להגדיל את חלקה במימון הסל. התוצאה היא שחיקה בתקצוב סל הבריאות: ב-2009, חמש-עשרה שנים לאחר חקיקת חוק ביטוח בריאות ממלכתי, הפער בין מימון הסל בפועל ובין המימון בעידכון מלא עמד על 13.3 מיליארד ש"ח.

התרשים שלהלן מראה את העלות הרצויה (מה היה אמור להיות אילו הונהג עידכון מלא של הסל) ואת העלות המצויה (תקציב הסל לשנת 2009 - השנה האחרונה עבורה יש נתוני ביצוע) של סל השירותים של קופות החולים בין 1995 ו-2009.

עלות סל הבריאות, 1995-2009

עלות הסל בפועל במחירים שוטפים ובהצמדה מלאה



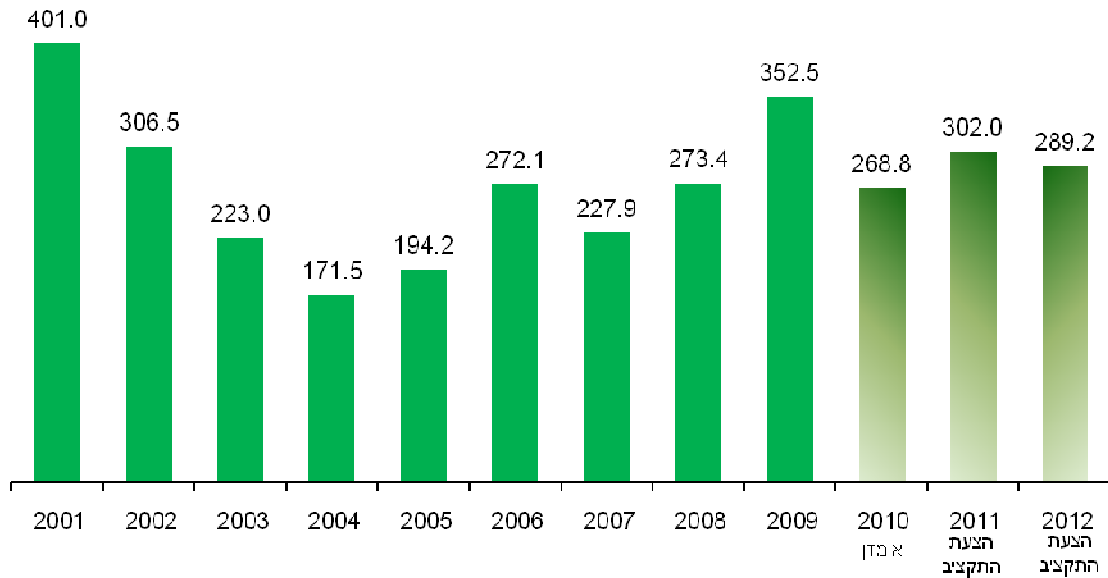
מקור: מרכז אדוה, הצעת התקציב והצעת חוק ההסדרים לשנים 2011-2012: פגיעה בדמוקרטיה ויד תקציבית קפוצה, מצגת, 3.11.2010.

ההקצאה התקציבית לסל התרופות תרד בשנים 2012-2013. בחמש השנים האחרונות ההקצאה לסל התרופות גדלה והתקרבה לגידול הרצוי. בהסכם בין משרדי האוצר והבריאות לשנים 2011, 2012 ו-2013, נקבע שבשנת 2011 עלות הסל הטכנולוגי תסתכם ב-416 מיליון ש"ח, כאשר 116 מיליון ש"ח מיועדים לטיפולים משמרים בתחום בריאות השן לילדים. עוד נקבע שבשנים 2012 ו-2013 תסתכם עלות הסל הטכנולוגי ב-380 מיליון ש"ח; בשנים אלה, 80 מיליון ש"ח מיועדים לבריאות השן. רמת ההקצאה של הסל הטכנולוגי תישמר בשנת 2011, אולם היא תרד בשנתיים 2012-2013. דו"ח שכתבה ברברה סבירסקי עבור מרכז אדוה, רופאים לזכויות אדם והאגודה לזכויות האזרח (2010), מציע לשאוף לעדכון שנתי בגובה של 2% - בשנת 2010 כ-600 מיליון ₪ (לדו"ח: <http://www.adva.org/default.asp?pageid=1001&itmid=614>).

תקציב הפיתוח של משרד הבריאות

בשנים 2002-2004 קוצץ באופן דרסטי תקציב הפיתוח של משרד הבריאות. לאחר מכן נרשמה מגמה של גידול איטי, כולל קפיצה משמעותית ב-2009. עם כל זאת, בשנתיים הקרובות, 2012-2011, תקציב הפיתוח של משרד הבריאות יהיה עדיין נמוך מזה של 2001. זאת, בשעה שבאזורים מסוימים, בעיקר בדרום הארץ, חסרים בתי חולים ומיטות, ובשעה שבכל הארץ יש צורך בתחזוקת התשתיות.

תקציב הפיתוח בבריאות, 2012-2001
 במיליוני ₪, במחירי 2009



מקור: מרכז אדוה, הצעת התקציב והצעת חוק ההסדרים לשנים 2012-2011: פגיעה בדמוקרטיה ויד תקציבית קפוצה, מצגת, 3.11.2010.

קנס לחולים שלא הגיעו לביקור אצל רופא/ה מבלי לבטלו

הממשלה מטילה קנס של 10 ש"ח על חולה שלא הגיע/ה לביקור אצל רופא מקצועי מבלי להודיע על ביטול.

השאלה היא האם הקנס ישיג את מטרתו ודעתנו היא שלא. מחקר שנעשה בטכניון לגבי קנס שהוטל על הורים שאספו את ילדיהם מהגן באיחור מצא שהטלת קנס הביאה ליותר איחורים וזאת כי הוא נתן לגיטימציה לאיחורים אלה (Levitt and Dubner, 2005). נשים מדווחות על יותר ביקורים אצל רופאים בהשוואה לגברים (הלמ"ס, 2006) והן אלה שעשויות לשלם את מרבית הקנסות.

תקציב משרד החינוך

תקציב משרד החינוך לשנת 2009 עמד על 30 מיליארד ₪. בשנת 2010 תקציב משרד החינוך אמור לעמוד על 31.6 מיליארד ₪ - במונחים ריאליים זהו תקציב שגדול ב-5% לערך מזה של השנה הקודמת. תקציב החינוך לשנת 2011 צפוי להיות 32.8 מיליארד ש"ח ובשנת 2012 לעמוד על 33.7 מיליארד ₪ - גידול מצטבר של 7% לערך לעומת שנת 2010¹ (מרכז אדוה, 2010).

יש לציין שתידרש עליה נוספת בתקציב וזאת לאור ההסכם שנחתם לאחרונה עם מורות התיכון. על פי דיווחי התקשורת שכרן של מורות התיכון יעלה בכ-50% תמורת ל-16 שעות עבודה שבועיות נוספות. יישום ההסכם יהיה הדרגתי ויבוצע על פני ארבע שנים (זמר-ברונפמן, 29.12.2010). על פניו טמון בהסכם זה פוטנציאל להעלאת יוקרת המקצוע ולהשפעה חיובית על מעמד המורות.

שעות תקן

כ-50% מתקציב משרד החינוך מיועדים למימון "שעות התקן", המממנות את שכר המורים. רוב המורים הן למעשה מורות.

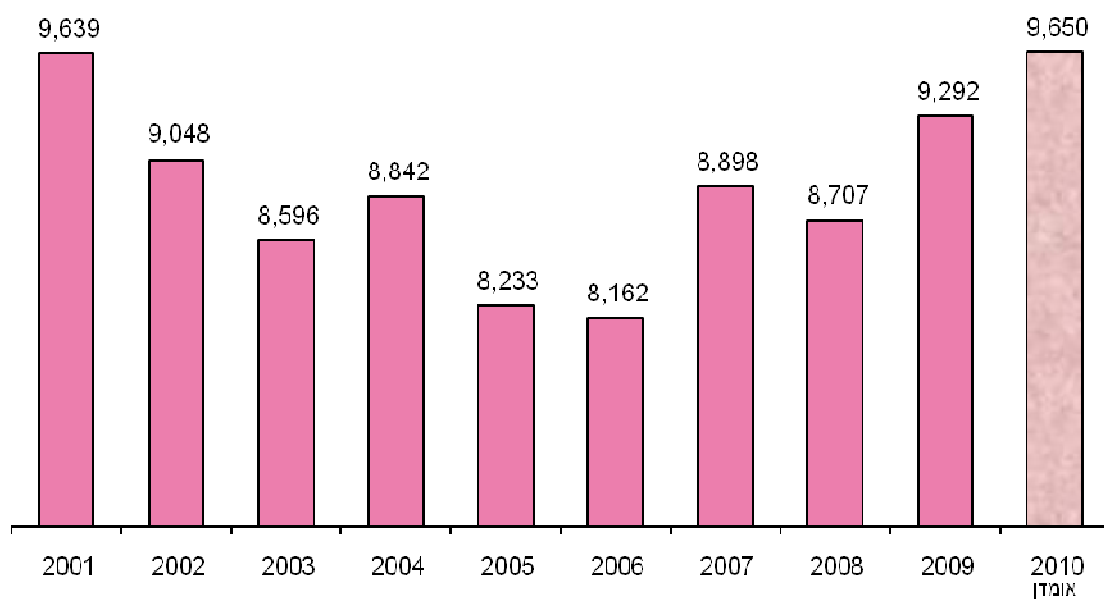
בין השנים 2001-2009 הפסידו תלמידי ישראל שעות תקן (בחינוך היסודי והתיכון, ללא חינוך מיוחד) בעלות כוללת של 10.8 מיליארד ₪ (על בסיס של חישוב לתלמיד). זאת, בעקבות סדרה של קיצוצים עמוקים.

בשנים 2007-2008, עם יישום שלב א' של "אופק חדש" החל תקציב שעות התקן לגדול, אולם עדיין לא חזר לרמתו ב-2001.

בשנת 2010, לראשונה, תקציב שעות התקן, בחישוב לתלמיד, דומה לזה שנקבע בתחילת העשור. למותר לציין כי הגידול כיום בתקציב שעות התקן אין בו כדי לתקן את כל הנזקים שנגרמו במהלך העשור האחרון (מרכז אדוה, 2010).

¹ הנתונים במחירי 2009.

תקציב שעות התקן לתלמיד, 2010-2001
בש"ח, במחירי 2009



מקור: מרכז אדוה, הצעת התקציב והצעת חוק ההסדרים לשנים 2011-2012: פגיעה בדמוקרטיה ויד תקציבית קפוצה, מצגת, 3.11.2010.

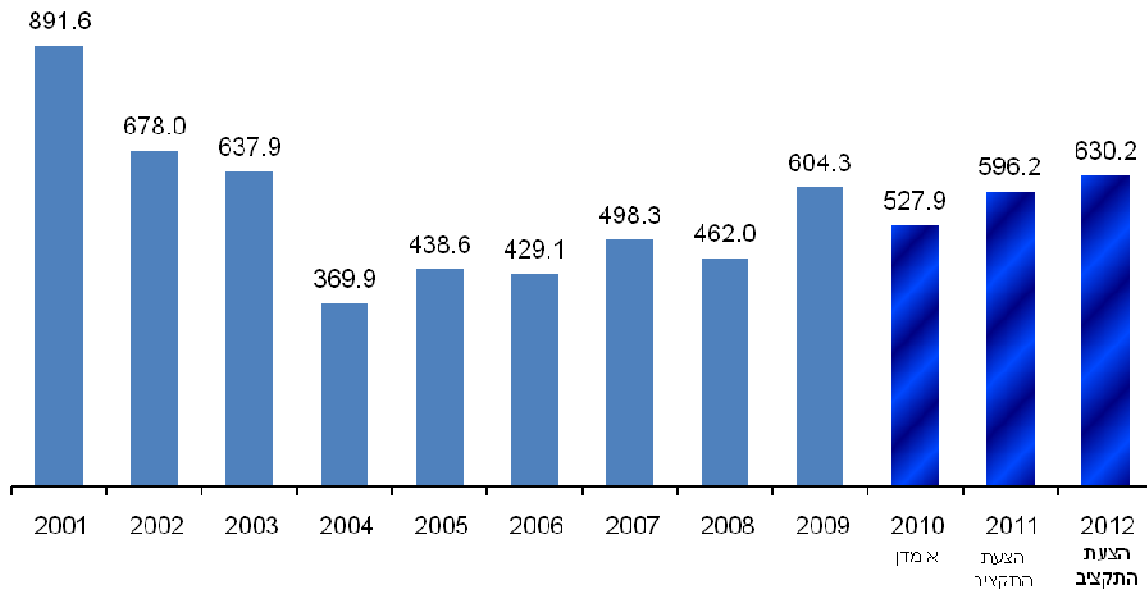
תקציב הפיתוח

תקציב הפיתוח של משרד החינוך, המממן בנייה של מוסדות חינוך וכיתות לימוד, נשחק מאוד בעשור האחרון.

בין 2001 ל-2008 הצטמק תקציב זה בכמחצית. לאחר גידול חד פעמי ב-2009 הוא שב וירד. ב-2012 אמור תקציב הפיתוח לעמוד על 630.2 מיליון ₪ (במחירי 2009), סכום שיהיה עדיין נמוך משמעותית מזה של תחילת העשור.

זאת, בשעה שברחבי הארץ חסרות אלפי כיתות לימוד ובתי ספר רבים מתקשים לממש את חוק יום לימודים ארוך ואת הסכם "אופק חדש" בשל היעדר תשתיות ראויות (מרכז אדוה, 2010).

תקציב הפיתוח בחינוך 2012-2001 במיליוני ₪, במחירי 2009



מקור: מרכז אדוה, הצעת התקציב והצעת חוק ההסדרים לשנים 2012-2011: פגיעה בדמוקרטיה ויד תקציבית קפוצה, מצגת, 3.11.2010.

חוק יום לימודים ארוך

הממשלה החליטה לדחות פעם נוספת את יישומו של חוק חינוך ארוך. החוק הקובע את הארכת יום הלימודים נחקק בשנת 1997; מאז 1999 נדחה יישומו שוב ושוב באמצעות חוק ההסדרים. עתה דוחה הממשלה את השלמת החלתו של החוק לשנת 2016. עד היום החוק הוחל על כרבע מהילדים בישראל מגיל הגן ועד כיתה ו' (החוק מיושם במוסדות חינוך ב-106 יישובים ובגני ילדים – ב-92 יישובים). יום לימודים ארוך יכול היה לתרום לא רק למעמד המורות אלא גם למעמדן של כל הנשים העובדות מחוץ למשק ביתן, שכן הוא היה מאפשר להן להאריך את שעות העבודה שלהן.

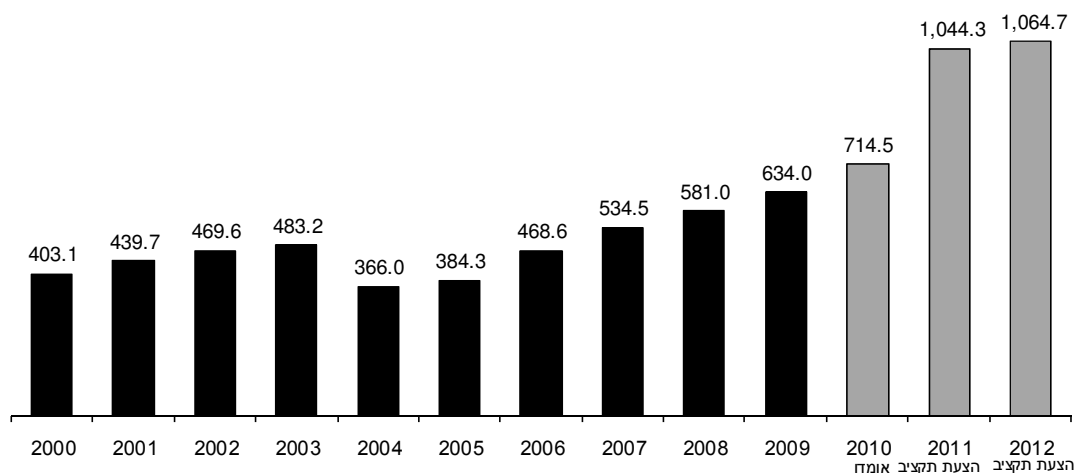
תעסוקה ויחסי עבודה

בסוד מעונות היום

בשנת 2011 מתוכננת עלייה של כ-46% בתקציב המעונות והמשפחתונים בהשוואה לשנת 2010 והוא יעמוד על 1.054 מיליארד ₪ (בממוצע, במחירי 2009). בתוך כך, 330 מיליון ₪ יתווספו בשנת 2011 בהתאם להחלטת ממשלה מיום 19 ביולי 2009 (החלטה מס. 602, עידוד תעסוקת אמהות לילדים בגילאי 0 עד 5). בשנת 2012 יתווספו לבסיס התקציב של האגף 10 מיליון ₪ נוספים.

תוספת התקציב מיועדת להרחבת התמיכה הממשלתית במערכת מעונות היום, המשפחתונים והצהרונים המוכרים על ידי משרד התמ"ת: לבניה, שיפוצים והגדלת הסבסוד להורים. יחד עם זאת התקציב אינו כולל חלק ייעודי לשיפור תנאי השכר והתעסוקה של המטפלות.

תקציב המעונות והמשפחתונים, 2012-2000 במיליוני ₪, במחירי 2009



הערה: הנתונים לשנים 2009-2000 הינם נתוני ביצוע של החשב הכללי באוצר. הנתונים לשנים 2010-2012 הם מתוך הצעת התקציב לשנים אלו.
מקורות: עיבוד של מרכז אדוה מתוך משרד האוצר-החשב הכללי, *דין וחשבון כספי*, שנים שונות; משרד האוצר, *הצעת תקציב ודברי הסבר משרד התעשייה המסחר והתעסוקה*, שנים שונות.

חוק שעות עבודה ומנוחה

הממשלה קידמה חקיקה שתחייב עובדים לעבוד שעות רבות יותר – חקיקה שעלולה להשפיע לרעה על השתלבותן של אמהות עובדות בשוק העבודה.
הממשלה הסירה את המגבלה שהיתה קיימת עד לאחרונה ואסרה סטייה ממסגרת של 10 שעות עבודה יומיות ו-45 שעות עבודה שבועיות, מבלי לקבוע מגבלה מספרית חדשה. התיקון יקל על שר התמ"ת לאשר הסכם קיבוצי המאריך יום/שבוע עבודה – ויחייב עובדים לעבוד שעות ארוכות יותר ללא גמול מיוחד על שעות נוספות. חקיקה זו מגדילה את התמריץ הכלכלי למעסיקים להעסיק עובדים בימי עבודה ארוכים. שוק עבודה המחייב שעות עבודה ארוכות עלול להשפיע לרעה על הורים ובעיקר על אמהות עובדות.

הירידה בתקציב ההכשרה המקצועית נמשכת

האגף להכשרה מקצועית במשרד התמ"ת אחראי על ההכשרה המקצועית של נוער ושל מבוגרים. סיבסוד הקורסים למבוגרים הוא אחד הכלים בו משתמשים בהתמודדות עם תופעת האבטלה. למרות שכל דיון ממשלתי באבטלה משלם מס שפתיים להכשרה המקצועית, הכלי הזה הוזנח במידה רבה בעשור האחרון. העדות לכך נמצאת במספר האנשים המשתתפים בקורסים להכשרה מקצועית במימון משרד התמ"ת. בשנת 2000 עמד מספר המשתתפים על כ-38,000 ואילו בשנת 2009 – עמד מספרם על 7,316 בלבד, בהם 3,414 (כ-47%) נשים. כ-31% מהנשים המשתתפות הן ערביות.²

מניסיון של ארצות ה-OECD ניתן ללמוד כי השקעה במדיניות פעילה בשוק העבודה (active labour market policies) מצמצמת את האבטלה על ידי שיפור תהליכי התאמת עבודה למחפשי עבודה ועל ידי הרחבת הניסיון והכישורים של המשתתפים.

מבדיקה שערך ארגון ה-OECD עולה שישראל משקיעה מעט מאוד משאבים במדיניות פעילה בשוק העבודה. מאז שנת 2002 ניכרת ירידה בתקציבי הממשלה על הכשרה מקצועית. ההוצאה הממשלתית על הכשרה מקצועית בישראל מהווה 0.08% מהתוצר המקומי הגולמי בהשוואה לממוצע של 0.14% במדינות ה-OECD. ארגון ה-OECD קבע כי היעדר השקעה בהכשרה מקצועית עומד בסתירה למטרות המוצהרות של הממשלה להעלות את שיעורי ההשתתפות בשוק העבודה (OECD, 2009).

תקציב קורסי יום למבוגרים במסגרת תקציב האגף להכשרה מקצועית 2000-2012 במיליוני ₪, במחירי 2009

159.4	2000
165.1	2001
161.6	2002
121.2	2003
96.0	2004
75.4	2005
62.0	2006
60.8	2007
44.5	2008
55.6	2009
61.0	2010
44.0	2011
43.0	2012

הערה: הנתונים לשנים 2009-2000 הינם נתוני ביצוע של החשב הכללי באוצר. הנתונים לשנים 2010-2012 הם מתוך הצעת התקציב לשנים אלו.

מקורות: עיבוד של מרכז אדוה מתוך משרד האוצר-החשב הכללי, *דין וחשבון כספי*, שנים שונות; משרד האוצר, *הצעת תקציב ודברי הסבר משרד התעשייה המסחר והתעסוקה לשנים 2011-2012*.

² נתונים שהתקבלו ממשרד התעשייה המסחר והתעשייה, אגף בכיר להכשרה ולפיתוח כוח אדם, מכתב מיום 30 בינואר 2011.

הלוח לעיל מציג את תקציב הסבסוד לקורסים למבוגרים בעשור האחרון. התמונה היא של ירידה תלולה ומתמשכת: תקציב 2000 היה גדול פי 3.6 מזה המתוכנן לשנת 2011. התקציב המוצע לשנת 2011 מבשר על ירידה של כ-30%, יחסית ל-2010, ובשנת 2012 צפויה ירידה נוספת. בתוך כך, יש לזכור כי ביצוע התקציב קטן יותר, בדרך כלל, מהתקציב המוצע. התוצאה היא שבשנים הקרובות, מספר הנשים שתשפרנה את כושר השתכרותן באמצעות קורס מקצועי מסובסד צפוי להיות קטן.

קצבאות הביטוח הלאומי

מן הבשורות הטובות של תקציב 2011-2012 - ביטולן של שתי הצעות ממשלה הקשורות לקיצוץ בקצבאות המוסד לביטוח לאומי והופיעו בגרסאות מוקדמות יותר של הצעת התקציב. ביטול אחד מיטיב עם האמהות - ביטול הסעיף שהציע לדחות את התוספות לקצבאות הילדים שנקבעו במסגרת החלטות הממשלה בשנים 2009-2010.

צעד נוסף שיש לברך על ביטולו הוא ההצעה לעדכן את יתר הקצבאות בשנים 2011, 2012 ב- 98.5% ולא ב-100% - כלומר להפחית 1.5% מהעדכון. במידה והצעה זו היתה מתקבלת היו נגרעים סכומים אלה בעיקר מכיסיהן של הנשים משום שנשים מהוות רוב בקרב מקבלי הקצבאות (המוסד לביטוח לאומי, 2010):

100% כמעט ממקבלי דמי לידה ומענק לידה;

71% ממקבלי גמלת סיעוד;

65% ממקבלי הבטחת הכנסה;

60% ממקבלי קצבת זקנה.

משרד הרווחה

במסמך הנוכחי נתייחס לשני סעיפים בתקציב משרד הרווחה שמטרתם להתמודד עם סוגיות של אלימות נגד נשים.

תקציב המקלטים לנשים מוכות

בשנים 2009-2010 ירד תקציב המקלטים לנשים מוכות. בשנת 2011 הסבסוד הממשלתי ל-13 המקלטים לנשים מוכות צפוי לרדת ב-4.4% ויעמוד על 16.9 מיליון ש"ח. התקציב שאושר לשנת 2012 יהיה נמוך בכ-2% נוספים ויעמוד על 16.6 מיליון ש"ח. הנתונים מוצגים בלוח שלהלן:

מימון ממשלתי למקלטים לנשים מוכות, 2008-2012

באלפי ש"ח, במחירי 2009

2012	2011	2010	2009	2008
16,613	16,934	17,716	19,141	20,063

הערה: הנתונים לשנים 2008-2009 הינם נתוני ביצוע של החשב הכללי באוצר. הנתונים לשנת 2010 הם מתוך הצעת התקציב לשנה זו; הנתון לשנת 2010 הינו מתוך הוראות תקציב משרד הרווחה; הנתונים לשנים 2011-2012 התקבלו ממנהל אגף תקצוב ובקרה במשרד הרווחה.

מקורות: עיבוד של מרכז אדוה מתוך משרד האוצר-החשב הכללי, *דין וחשבון כספי*, שנים שונות; משרד האוצר, הוראות תקציב משרד הרווחה לשנת 2010, אוגוסט 2009.

תקציבים לנפגעות תקיפה מינית

התקציבים לפעולות המסייעות לנפגעות תקיפה מינית עלו בשיעור ניכר בין השנים 2009 ל-2010. בשנת 2011 התקציב למרכזי הטיפול בנפגעות תקיפה מינית יהיה דומה ברמתו לזה של 2010. תקציב הסיוע לנפגעות יהיה נמוך בכ-3.5%.

תקציב פעולות סיוע לקורבנות תקיפה מינית, 2008-2010

באלפי ש"ח, במחירי 2009

2012	2011	2010	2009	2008	
408	413	417	168	161	מרכזי טיפול לנפגעות תקיפה מינית
1,628	1,646	1,705	2,058	2,502	סיוע לנפגעות תקיפה מינית

הערה: הנתונים לשנים 2008-2009 הינם נתוני ביצוע של החשב הכללי באוצר. הנתון לשנת 2010 הוא מתוך הצעת התקציב לשנה זו. הנתונים לשנים 2011-2012 התקבלו ממנהל אגף תקצוב ובקרה במשרד הרווחה.

מקור: עיבוד של מרכז אדוה מתוך משרד האוצר-החשב הכללי, *דין וחשבון כספי*, שנים שונות; משרד האוצר, הוראות תקציב משרד הרווחה לשנת 2010, אוגוסט 2009.

על הסכם "הכבילה" ותכנית ויסקונסין

מצאנו לנכון לציין במסמך זה שני נושאים נוספים שאמנם הוצאו לבסוף מחוק ההסדרים אולם הדיון בתקציב שימש עילה להעלותם ועל אף שהועברו לתהליך חקיקה נפרד, הם עדין נמצאים על סדר יומה של הכנסת: החזרת הסכם הכבילה הפוגע במהגרות העבודה והחזרתה של תכנית ויסקונסין – שרוב המשתתפות בה נשים. לשני הנושאים השלכות משמעותיות על תעסוקת נשים בישראל.

החזרת הסכם "הכבילה" – ההופך את מטפלות הסיעוד מהגרות העבודה לצמיתות של מעסיקהן

עד שנת 2006 הותנה אישור השהייה בישראל של מטפלת סיעוד מהגרת עבודה בהעסקה אצל מעסיק ספציפי. שמו של המעסיק הוטבע בדרכונה של המטפלת ונאסר עליה לעבוד אצל מעסיק אחר גם אם האחרון החזיק בהיתר להעסקת מטפלת. עם סיום יחסי העבודה הופקע מהמטפלת אישור השהייה שלה והיא הפכה ל"בלתי חוקית" (סבירסקי וחסון, 2008). בשנת 2006 קבע בג"צ כי הסדר זה, המכונה "הסדר הכבילה", הופך את מהגרות העבודה לצמיתות של מעסיקהן, פוגע באוטונומיה שלהן כבני אדם ושולל את חירותן (בג"ץ 4542/02 עמותת קו לעובד נ' ממשלת ישראל (פסק דין מיום 30.3.2006)).

חוק ההסדרים לשנים 2011-2012 מציע להשיב את "הסדר הכבילה". החוק מאפשר לשר הפנים, בתיאום עם שר הרווחה, לקבוע את מספר הפעמים שיותר לעובדת להחליף מעסיק. בנוסף מוצע לאפשר לשר הפנים להגביל את ניידותה הגיאוגרפית של המטפלת. ההצעה, שמנוסחת בלשון נייטרלית למגדר ומתייחסת ל"מהגרי עבודה" מכוונת בעיקר לעובדות הסיעוד המהגרות – כ-60 אלף במספר, 80% מהן נשים. באם יעבור החוק יורע מצבן של המטפלות.

תכנית ארצית לשילוב בתעסוקה של מקבלי גמלאות בגילאי העבודה

הממשלה פועלת להחזיר את תכנית ויסקונסין ולהרחיבה בפריסה ארצית, על אף שבמאי האחרון (2010), החליטה הכנסת שלא להאריכה. התכנית, שרוב משתתפיה (כ-65%) היו נשים, הופעלה בארבעה מוקדים בארץ על ידי זכיינים פרטיים הפועלים למטרות רווח ושילבה רק חלק ממשתתפיה בשוק העבודה, בעיקר במשרות חלקיות, בשכר נמוך מאוד (שכר חודשי ממוצע למשתתף – כ-2,700 ₪) ולעתים ללא הטבות סוציאליות.

לאחרונה גיבשו מספר חברי כנסת בשיתוף האגודה לזכויות האזרח, הצעת חוק שמטרתה לקבוע את אחריות המדינה להגברת התעסוקה, לקדם את האופק התעסוקתי של מקבלי גמלאות ולסייע להם להשתלב ככל שניתן בשוק העבודה, וזאת כדי להגשים את זכותם לעבודה ולקיום בכבוד. הצעה זו מחזירה את האחריות לשילוב בשוק העבודה למשרד התמ"ת ולשירות התעסוקה (ר' הצעת חוק אחריות המדינה להגברת התעסוקה, לאופק תעסוקתי ולשירותים תומכי עבודה, התש"ע-2010).

בתוך ההצעה להחזיר את תוכנית ויסקונסין הסתתר סעיף המציע לקצץ את תקופת הזכאות להבטחת הכנסה למשפחות חד הוריות – אם או אב שהם הורים יחידים ואינם משתתפים בתכנית – זכאותם לגמלת הבטחת הכנסה תקוצר ובמקום שתשולם להם עד שמלאו לילד/ה שנתיים (לכך היו זכאיות אמהות חד הוריות

מקורות

- אביטל, תומר. 2010. "תקציב הביטחון ל-2011 אושר - 54.4 מיליארד שקל" כלכליסט, 22.12.2010.
- איגוד מרכזי הסיוע לנפגעות תקיפה מינית ולנפגעי תקיפה מינית בישראל. 2010. <http://www.1202.org.il/template/default.asp?siteid=1&maincat=20>
- בג"ץ 4542/02 עמותת קו לעובד נ' ממשלת ישראל (פסק דין מיום 30.3.2006).
- הזלקורן, שחר. 2010. "תחבורה ציבורית: המחיר יתייקר ב-10% בחצי שנה". Ynet, 26.12.2010.
- הלשכה המרכזית לסטטיסטיקה. 2006. סקר בריאות לאומי 2003/2004.
- הלשכה המרכזית לסטטיסטיקה. 2009. סקר הכנסות 2008.
- הלשכה המרכזית לסטטיסטיקה. 2010. סקר כוח אדם 2009.
- הצעת חוק אחריות המדינה להגברת התעסוקה, לאופק תעסוקתי ולשירותים תומכי עבודה, התש"ע-2010.
- זמר-ברונפמן, אפרת. 2010. אושר המתווה לרפורמה בחינוך העל-יסודי. Nrg מעריב, 29.12.2010.
- זרחיה, צבי. 2010. "ח"כ אורון: האוצר הסתיר גידול חשאי של 12 מיליארד שקל בתקציב הביטחון". TheMarker, 27.12.2010.
- חוק ההתייעלות הכלכלית לשנים 2009-2010 (חוק ההסדרים) התשס"ט-2009.
- חסון, יעל. 2010. "על מפסידות ומפסידים ממדיניות הפחתת המסים" נייר עמדה עבור פורום "נשים לתקציב הוגן". <http://wbf.org.il/Uploaded/genderandtaxreformHEB.pdf>
- לביא, צבי. 2010. "חוק ההסדרים – הסעיפים שבפנים ואלה שבחוץ". Ynet, 29.10.2010.
- ליהיה, ק'תלין. 2008. כיצד משפיעה מערכת המס על נגישות הנשים לעבודה בשכר. דברים שנישאו בכנס ה-7 של מרכז אדוה בנושא תקציב ומגדר.
- ממשלת ישראל. 2009. החלטה מס. 602 עידוד תעסוקת אמהות לילדים בגילאי 0 עד 5 מיום 19 ביולי 2009.
- מרכז אדוה, 2010. הצעת התקציב והצעת חוק ההסדרים לשנים 2011-2012: פגיעה בדמוקרטיה ויד תקציבית קפוצה, מצגת, 3.11.2010. <http://www.adva.org/uploaded/Budget20112012final.pdf>
- מרכז אדוה. 2009. הצעת התקציב והצעת חוק ההסדרים 2009-2010: עדין לא חוזרים לרמה התקציבית של תחילת העשור, מצגת, 1.7.2009. http://www.adva.org/UPLOADED/Budget_20092010final.pdf
- משרד האוצר, החשב הכללי. שנים שונות. דין וחשבון כספי.
- משרד האוצר. שנים שונות. הצעת תקציב ודברי הסבר משרד התעשייה המסחר והתעסוקה.
- משרד האוצר. 2009. הוראות תקציב משרד הרווחה לשנת 2010.
- משרד האוצר, מנהל הכנסות המדינה. 2009. דוח שנתי 2008.
- משרד התחבורה. 2010. "תעריפי הנסיעה בתחבורה הציבורית יתייקרו במוצ"ש ב-3%". הודעות הדובר 29.12.2010.
- משרד התעשייה, המסחר והתעסוקה, אגף בכיר להכשרה ולפיתוח כוח-אדם. 2011. נתונים על נשים וגברים שהשתתפו בקורסי הכשרת יום. מכתב שהתקבל במרכז אדוה בתאריך 30 בינואר 2011.
- סבירסקי, ברברה. 2010. "זה הזמן להגדיל את ההוצאה הציבורית לבריאות". נייר עמדה משותף למרכז אדוה, רופאים לזכויות אדם והאגודה לזכויות האזרח. <http://www.adva.org/default.asp?pageid=1001&itmid=614>
- סבירסקי, שלמה ויעל חסון. 2008. שירותי רווחה אישיים בעידן של צמצום תקציבי. תל-אביב: מרכז אדוה.
- סבירסקי, שלמה, אתי קונור-אטיאס והאלה אבו-חלא. 2010. עובדים, מעסיקים ועוגת ההכנסה הלאומית. דוח לשנת 2009. ת"א: מרכז אדוה. <http://www.adva.org/uploaded/labor%20report%202009%20heb.pdf>

Levitt, Steven and Stephen J. Dubner. 2005. *Freakonomics: A Rogue Economist Explores the Hidden Side of Everything*. William Morrow/HarperCollins

OECD. 2009. *Reviews of Labour Market and Social Policies – ISRAEL*. OECD Publishing.

שותפים שבלעדיהם עבודת הפורום לא הייתה מתאפשרת:

Hadassah Foundation

European Union

New Israel Fund

Nathan Cummings Foundation

Jewish Women's Giving Foundation of Baltimore

Tikkun Olam Women's Foundation of Washington, D.C.

Dapha Izraeli Fund

National Council of Jewish Women