

**A D V A** הַיְזוּרְמָ  
C E N T E R

INFORMATION ON EQUALITY AND SOCIAL JUSTICE IN ISRAEL  
מידע על שוויון וצדק חברתי בישראל  
מרכז «אדפה» - מללולמול חול המסוולול والعوللولة اللللملعلللة فلل إسرالللل

# זכאות לתעודת בגרות לפלי יישוב

## 2004 - 2003

ד"ר שלמה סבירסקי  
איתי שורץ

אוגוסט 2005

## מרכז אדוה

### הוועד המנהל

ד"ר יוסי דהאן, יו"ר  
 גב' גילברט פינקל, מ.א., גזברית  
 פרופ' איסמעיל אבו-סעד  
 ד"ר ניצה ברקוביץ  
 פרופ' יוסי יונה  
 פרופ' אורן יפתחאל  
 פרופ' יוברט לו-יון  
 ד"ר ריקי סויה  
 ד"ר יצחק ספורטא  
 ד"ר דני פילק  
 ד"ר רחל קלוש  
 ד"ר אורי רם

### ועדת הביקורת

עו"ד עובדיה גולסטני  
 עו"ד דורי ספיבק

### צוות

מנהלת: ברברה סבירסקי  
 מנהל אקדמי: שלמה סבירסקי  
 רכזת מחקר: אתי קונור-אטיאס  
 חוקרת: יעל חסון  
 כלכלן: איתי שורץ  
 מנהלת הדרכה וקשרי חוץ: נטע סילוני  
 רכזת פיתוח משאבים: ליהי בללי  
 רכזת מינהל: יעל אייזנברג

מרכז אדוה מודה לקרן החדשה לישראל על תמיכתה

## ב-2004 - 47.8% מבניות 17 היו זכאים/ות לתעודת בגרות

בשנת 2004 זכו בתעודת בגרות 47.8% מכלל בני/ות 17 בישראל.<sup>1</sup> בשנת 2003 היה השיעור 46.8%, ב-2002 - 46.5%, ב-2001 - 43.8%, וב-2000 - 40.8%.

בשנות השמונים והתשעים, שיעור הזכאות לתעודת בגרות בקרב קבוצת הגיל עלה ב-10 נקודות אחוז בכל עשור: מ-20% מקבוצת הגיל ב-1980 ל-30% ב-1990 ול-40% ב-2000. במהלך העשור הנוכחי קצב הגידול בשיעור הזכאות הוא, לכאורה, והוא עלה מ-40.8% בשנת 2000 ל-47.8% ב-2004. אלא שגידול זה מלווה בגידול מקביל בשיעור תעודות הבגרות שאינן עומדות בדרישות הסף של האוניברסיטאות: מ-13.8% ב-2000 ל-15.6% ב-2004. על כך קבעה לאחרונה ועדת דוברת, כי "ההבדלים באיכות התעודות השונות והרכב הבחינות אינם מאפשרים בסיס להשוואה בין תעודה לתעודה, ולפיכך ההישגים בבחינות הבגרות אינם מספק להשוואה ולקבלת תמונה אמينة על הישגיה של מערכת החינוך בישראל" (דו"ח ועדת דוברת, 2004: 26).

## ב-2004 - 17.7% מבניות ה-17 לא למדו בי"ב

במחצית הראשונה של העשור הנוכחי נרשמה עלייה בשיעור הלומדים בי"ב (לאחר ירידה בשנים קודמות): בשנת 2001 היה השיעור 75.4% מכלל בני/ות 17 בישראל; ב-2002 - 79.8%; ב-2003 - 79.3%; וב-2004 - 82.3%.

ב-2004 היו כ-20,100 בני/ות נוער שלא למדו בי"ב. מתוכם - כ-6,660 היו בני/ות נוער (יהודים וערבים) שלא נמצאו בשום מסגרת לימודית; 9,300 היו בני/ות נוער יהודים שלמדו במסגרות חרדיות; ו-4,100 היו בני/ות נוער פלסטינים ממזרח ירושלים שלמדו לפי מתכונת הלימודים הירדנית. בשנים האחרונות גדל בקצב מהיר מספר בני/ות הנוער היהודים שלומדים במסגרות חרדיות.

### נתונים על זכאות לתעודת בגרות לפי יישוב

משרד החינוך מפרסם מדי שנה נתונים על שיעור הלמידה בי"ב ועל שיעור הזכאות לתעודת בגרות לפי יישוב, עבור יישובים שבהם 10,000 תושבים ומעלה (משרד החינוך, נתוני בחינות בגרות). ב-2004 היו 97 יישובים ו-19 מועצות אזוריות כאלה (ר' גם "אודות הנתונים" בעמ' 17 להלן).

<sup>1</sup> במנין בני ה-17 כוללים 9,300 יהודים חרדים ו-4,100 תושבי מזרח ירושלים הלומדים לפי מתכונת הלימודים הירדנית.

## **ב-2004 – 15.6% מתעודות הבגרות לא עמדו בדרישות הסף של האוניברסיטאות**

ב-2004, 15.6% מן הזכאים לתעודת בגרות לא עמדו בדרישות הסף של האוניברסיטאות. ב-2003 היה השיעור 15.4% ב-2002 וב-2001 - 14.9%.

מאז 1998 יש גידול מתמשך בשיעור תעודות הבגרות שאינן עומדות בדרישות הסף של האוניברסיטאות.

## **שאיפת שרי החינוך מתמשת רק ב-56% מהיישובים**

בעשור האחרון היו מספר שרי חינוך שהצהירו על שאיפה כי שיעור הזכאות לתעודת בגרות יגיע ל-50% מבניות הנוער.

שאיפה זו ממומשת כיום רק ב-54 מתוך 97 היישובים שעבורם פורסמו נתונים - רובם יישובים ותיקים ו/או מבוססים במרכז הארץ.

לעומת זאת, באף אחד מ-25 היישובים הערביים עם 10,000 תושבים ומעלה לא נרשם שיעור זכאות של 50% או יותר.

מעט יותר ממחצית עיירות הפיתוח הגיעו לשיעור זכאות של 50% (11 מתוך 21 עיירות).

## **ב-41% מהיישובים שיעור הזכאות לתעודת בגרות נמוך מהשיעור הארצי**

ב-40 מתוך 97 היישובים שעבורם פרסם משרד החינוך נתונים, שיעור הזכאים לתעודת בגרות היה נמוך מהשיעור הארצי (דהיינו, פחות מ-47.8% מכלל בניות 17 ביישוב).

שיעורי הזכאות נמוכים במיוחד ביישובים הערביים. ב-24 מתוך 25 יישובים ערביים, שיעור הזכאים לתעודת בגרות מתוך קבוצת הגיל היה נמוך מן השיעור הארצי (נצרת היא היישוב הערבי היחיד שבו שיעור הזכאות היה גבוה מן השיעור הארצי). שיעור הזכאות הנמוך ביותר נרשם ברהט - 18% זכאים/ות בלבד.

שיעורי הזכאות הנמוכים ביותר נרשמו ביישובים חרדיים: בבני ברק - כ-9% ובבית"ר עילית - כ-8%.

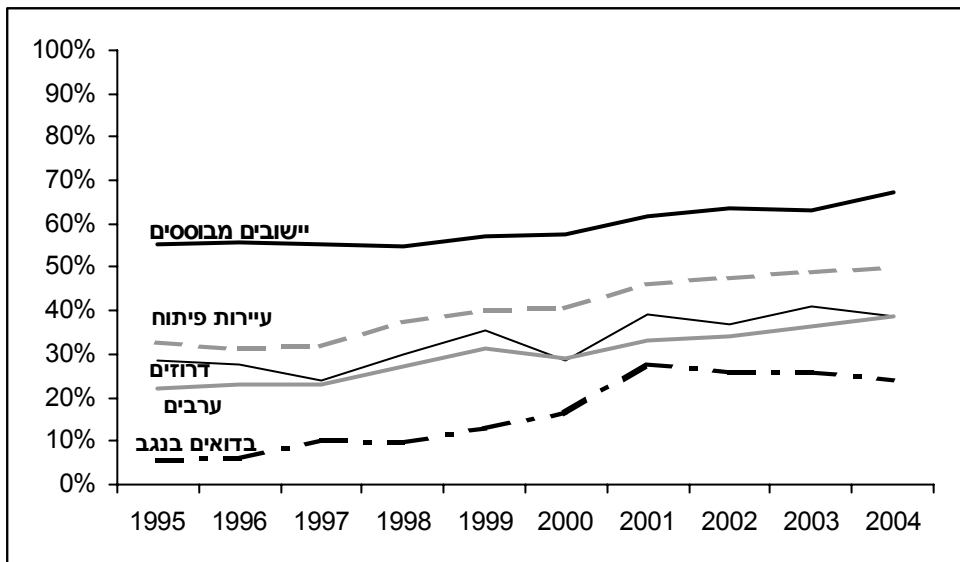
## זכאות לתעודת בגרות - לפי מגזר

בעשור האחרון גדל שיעור הזכאות לתעודת בגרות במרבית המגזרים בחברה הישראלית. עם זאת, דפוס הפערים בין המגזרים וגודלם לא השתנה באופן משמעותי.

ב-2004, שיעור הזכאות הגבוה ביותר נרשם ביישובים המבוססים - 67.4% מבני/בנות ה-17. בעיירות הפיתוח היה השיעור נמוך בהרבה - 49.8%.

ביישובים הערביים, שיעורי הזכאות עדיין נמוכים מאוד: ביישובים הערביים - 38.8% וביישובים הבדואיים בנגב - 23.8% (כאן מדובר בירידה רצופה מאז 2001).

### תרשים 1. זכאות לתעודת בגרות בקרב בני/ות 17, לפי מגזר, 2004-1995



2004	2003	2002	2001	2000	1999	1998	1997	1996	1995	
47.8	46.8	46.5	43.8	40.8	41.4	38.5	37.7	38.8	37.9	סה"כ
67.4	63.3	63.4	61.7	57.7	57.0	54.9	55.5	55.8	55.4	יישובים מבוססים
58.4	57.0	56.1	52.4	49.5	49.6	46.3	46.9			יהודים ללא חרדים
52.3	51.5	51.5	48.2	45.6	45.9	43.1	43.7	45.1	43.8	יהודים
49.8	49.0	47.5	45.9	40.7	39.9	37.5	31.7	31.4	32.5	עיירות פיתוח
38.8	41.0	36.8	39.3	28.6	35.4	29.8	24.1	27.6	28.7	דרוזים
38.8	36.3	34.0	33.1	29.0	31.5	27.4	23.2	23.1	22.2	ערבים
23.8	25.6	25.9	27.7	16.8	13.1	9.6	10.3	6.0	5.7	בדואים בנגב

מקורות: עיבוד של מרכז אדוה מתוך משרד החינוך התרבות והספורט, המינהל הפדגוגי, אגף הבחינות, נתוני בחינות בגרות, שנים שונות; הלשכה המרכזית לסטטיסטיקה, הרשויות המקומיות בישראל, נתונים פסיים, שנים שונות.

## זכאות לתעודת בגרות - לפי מחוז

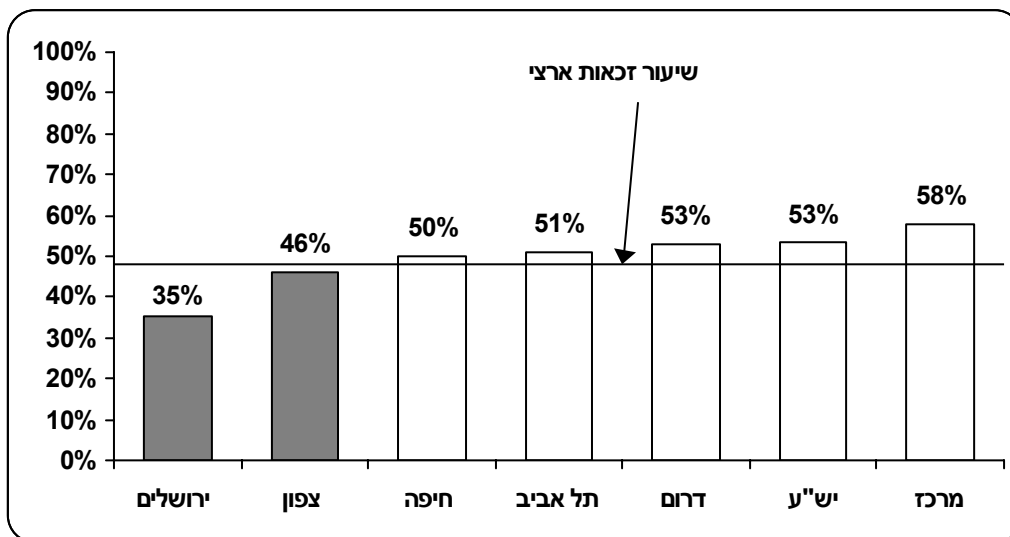
תרשים 2 מציג את נתוני הזכאות לתעודת בגרות לפי מחוז. שיעור הזכאות הגבוה ביותר נרשם במחוז המרכז; מחוזות יש"ע, הדרום, תל אביב וחיפה ממוקמים מעט מעל לשיעור הזכאות הארצי – 47.8%; ואילו מחוזות הצפון וירושלים מצויים מתחת לשיעור הארצי.

במחוז דרום עמד שיעור הזכאות על כ-53%. שיעור זה מוטה כלפי מעלה שכן במחוז זה חלק גדול מהאוכלוסייה מתגורר ביישובים עם פחות מ-10,000 תושבים, שאינם נכללים בנתונים שמפרסם משרד החינוך (לדוגמא, מצפה רמון ורוב היישובים הבדואיים).

במחוזות המרכז ויש"ע יש יישובים עם מספר רב של בני נוער חרדים, שאינם ניגשים לבחינות הבגרות. כאשר מוציאים בני נוער אלה מן החישוב, שיעור הזכאות עולה. במחוז יש"ע, החישוב ללא היישוב החרדי בית"ר עילית מעלה את שיעור הזכאות מ-53% ל-58%; ובמחוז תל אביב, הוצאת בני ברק מן החישוב מעלה את השיעור מ-51% ל-61%.

במחוז הצפון, שבו יישובים ערביים רבים, שיעור הזכאות נמוך מהשיעור הארצי ועומד על כ-46% בלבד. במחוז ירושלים (ללא מזרח העיר), שיעור הזכאות נמוך במיוחד - 35%; הסיבה לכך היא מספרם הרב של בניויות הנוער החרדים ביישובים כדוגמת ירושלים ובית שמש, הלומדים במוסדות שאינם מכינים לבחינות הבגרות.

תרשים 2. זכאים/ות לתעודת בגרות כאחוז מבני/ות 17, לפי מחוז, 2004



הערות:

- נתוני העיר ירושלים לא כוללים את תושבי מזרח העיר.
  - כולל מועצות אזוריות.
- מקור: עיבוד של מרכז אדוה מתוך לוח 7 להלן.

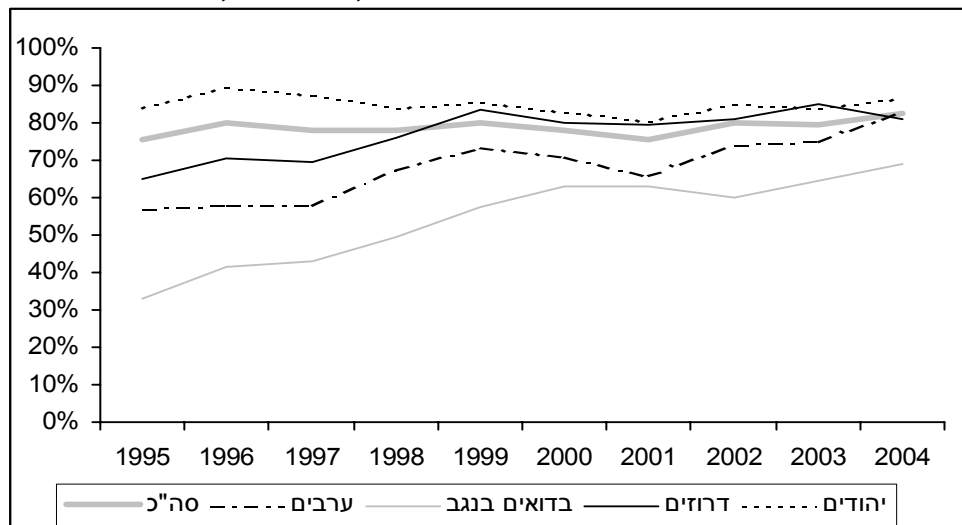
משרד החינוך מפרסם נתוני זכאות יישוביים רק עבור יישובים עם יותר מ-10,000 תושבים. כתוצאה מכך, הנתונים המחוזיים אינם מלאים. העיוות בולט בעיקר במחוז הדרום, שבו נכלל רק יישוב בדואי אחד, ובמחוז יש"ע, שם רוב ההתנחלויות היהודיות אינן נכללות.

## תנודות במספר הלומדים בי"ב ובשיעורם

שיעור הלומדים בי"ב ידע במשך השנים עליות ומורדות: לאחר עלייה מ-71% ב-1992 ל-80% ב-1996 נרשמה בשנים 1996-1999 דריכה במקום, ולאחר מכן ירידה משמעותית, ל-75% ב-2001. והנה, מאז 2002 נרשמה עלייה בשיעור הלומדים בי"ב, עד לשיעור של 82.3% ב-2004.<sup>2</sup>

בקרב בני/ות ה-17 היהודים, שיעור הלמידה בי"ב עמד ב-2004 על 86.4% (וללא החרדים – על 96.4%). בקרב מקביליהם הערבים היה השיעור 82.9%, ובקרב הבדואים בנגב – 69%.

תרשים 3. שיעור בני/ות 17 הלומדים/ות בי"ב, לפי מגזר, 2004-1995



2004	2003	2002	2001	2000	1999	1998	1997	1996	1995	
82.3	79.3	79.8	75.4	77.9	79.9	78.0	78.2	79.8	75.3	סה"כ
86.4	84.1	84.9	80.6	83.0	85.4	84.2	87.5	89.5	83.8	יהודים
96.4	92.9	92.5	87.7	90.2	92.2	90.4	93.9			יהודים ללא חרדים
97.6	92.0	92.3	91.6	91.5	91.1	91.4	93.3			יישובים מבוססים
90.9	89.2	88.0	85.2	85.4	87.2	86.1	78.8			עירויות פיתוח
81.2	84.8	81.1	79.6	79.8	83.7	76.0	69.3	70.6	64.8	דרוזים
82.9	75.2	74.0	66.1	71.2	73.4	67.3	57.9	58.2	56.8	ערבים
69.0	64.4	60.0	63.0	62.8	57.4	49.7	43.0	41.4	33.2	בדואים בנגב

הערות:

1. נתוני המגזר הערבי אינם כוללים 4,100 בני 17 ממזרח ירושלים הלומדים לפי המתכונת הירדנית.
  2. החלוקה למגזרים היא לפי הגדרות משרד החינוך.
  3. קבוצת הגיל לצורך חישוב שיעור הלומדים כוללת את החרדים ואת תושבי מזרח ירושלים.
- מקורות: עיבוד של מרכז אדוה מתוך משרד החינוך התרבות והספורט, המינהל הפדגוגי, אגף הבחינות, נתוני בחינות בגרות, שנים שונות; הלשכה המרכזית לסטטיסטיקה, הרשויות המקומיות בישראל, נתונים פסיים, שנים שונות.

<sup>2</sup> משרד החינוך אינו מספק הסבר מניח את הדעת לתנודות אלה. בהתייחסו לנתוני 2001, ייחס המשרד את הירידה בשיעור הלומדים בי"ב באותה שנה לשינוי בבסיס הנתונים המשמש לחישוב גודל השנתון (ר' משרד החינוך, נתוני בחינות בגרות תשס"א, עמ' 84) אך הוא לא הסביר את הירידה הגדולה במספר המוחלט של הלומדים בי"ב. באשר לגידול שנרשם בשנת 2002 בשיעור הלומדים בי"ב ובמספרם המוחלט, אין המשרד מציע הסבר כלשהו.

## בני נוער שאינם לומדים לקראת בחינות הבגרות

משרד החינוך מפרסם נתונים על שלוש קבוצות של בני נוער שאינם לומדים לקראת בחינות הבגרות: חרדים – כ-9,300; פלסטינים ממזרח ירושלים – 4,100; ובני נוער שאינם לומדים במסגרת כלשהי – כ-6,660. בסך הכל מדובר בכ-20,000 בני נוער – כ-18% מקבוצת הגיל. לוחות 1 ו-2 להלן מציגים נתונים עבור שתיים מן הקבוצות: בני נוער שאינם לומדים במסגרת כלשהי, ובני נוער חרדים.

לוח 1 מעלה כי היו תנודות חדות במספר בני הנוער שאינם לומדים במסגרת כלשהי. כפי שנאמר לעיל (רי' עמוד 7), משרד החינוך אינו מספק הסבר לתנודות אלה.

### לוח 1. בני הנוער שאינם לומדים במסגרת כלשהי, 1996-2004

2004	2003	2002	2001	2000	1999	1998	1997	1996
6,667	10,588	11,438	16,770	12,943	10,673	13,270	13,030	11,336

מקור: עיבוד של מרכז אדוה מתוך משרד החינוך התרבות והספורט, המינהל הפדגוגי, אגף הבחינות, נתוני בחינות בגרות, שנים שונות.

לוח 2 להלן מצביע על הגידול במספר בני הנוער היהודים הלומדים במסגרות חרדיות שאינן מכינות לבגרות. בשנת 1996 למדו במסגרות חרדיות 5,000 בני נוער, ואילו בשנת 2004 הגיע מספרם ל-9,300 – גידול של 86% בתוך 9 שנים.

### לוח 2. בני נוער יהודים הלומדים במסגרות חרדיות, 1996-2004

2004	2003	2002	2001	2000	1999	1998	1997	1996
9,300	8,500	7,200	7,100	6,800	6,100	5,700	5,300	5,000

מקור: עיבוד של מרכז אדוה מתוך משרד החינוך התרבות והספורט, המינהל הפדגוגי, אגף הבחינות, נתוני בחינות בגרות, שנים שונות.



## המאמצים להגדיל את שיעור הזכאות לתעודת בגרות

במהלך העשור האחרון ניסו שרי החינוך השונים להעלות את שיעור הזכאים לתעודת בגרות באמצעים מלאכותיים שונים. בתקופת השר אמנון רובינשטיין, למשל, הונהגה הגרלה של מקצועות הבחינה. בשנת 2001 החליט משרד החינוך על מתן אפשרות לגשת למועד ב' בבחינות הבגרות באנגלית ובמתמטיקה. הוספת מועד ב' אכן העלתה את שיעור הזכאים ב-1.6%. בשנת 2002, ההשפעה של הוספת מועד ב' התמתנה. שיעור הזכאות עלה ב-0.9%, מ-45.6% במועד א' ל-46.5% במועד ב'. בשנת 2003 העלו מועדי ב' את שיעור הזכאות ב-1.3%, מ-45.5% ל-46.8%: בבתי הספר היהודיים נרשם גידול של 1.2%; בבתי הספר הערביים - גידול של 1.7%; בבתי הספר הדרוזיים - גידול של 2.8%; ובבתי הספר הבדואיים בנגב - גידול של 1.2%. יש לומר כי בניגוד לצעדים הקודמים, אין בהוספת מועדי ב' כשלעצמה משום ויתור על רמת בחינות הבגרות או פגיעה בערכה של תעודת הבגרות.

למרבה הצער, שריות החינוך, הנוטים להשתבח בגידול בשיעור הזכאות לתעודת בגרות הודות לאמצעים מלאכותיים שונים, אינם משקיעים מאמצים מקבילים בהנהגת רפורמה של ממש במערכת החינוך, רפורמה שתתנור לכך שמרבית בני/ות הנוער יזכו בתעודת בגרות ובכניסה למוסדות להשכלה גבוהה. כך, למשל, אף אחד משרי החינוך האחרונים לא פעל לביטול ההפרדה של תלמידי התיכון, בין אלה המופנים למסלול המקצועי ואלה המופנים למסלול העיוני; זאת, למרות שהכל יודעים היטב, כי שיעור בוגרי המסלול המקצועי המגיעים להשכלה גבוהה נמוך באופן משמעותי מזה של בוגרי המסלול העיוני.

### ועדת דוברת על "הפטנטים" להגדלת שיעור הזכאות לתעודת בגרות

"לאור הירידה בהישגים הלימודיים של התלמידים בישראל, עולה השאלה כיצד בכל זאת עלו אחוזי הזכאים לתעודת הבגרות במדינה בשנים האחרונות. ניתוח המגמות של הזכאות לתעודת בגרות מלמד, שאמנם חלק מהגידול בזכאות נובע מעלייה מתמשכת ומרשימה במספר הלומדים בכיתה י"ב ובמספר הניגשים לבחינות הבגרות, המבטאת התקדמות חינוכית של ממש, אך חלק אחר מקורו בשינויים אירגוניים וטכניים בבחינות (הגרלות, מיקוד למידה, מועדים חוזרים וכו'), הקלות ללקויי למידה (שהביאו לעלייה דרמטית במספר הזכאים להתאמות ולהקלות) וגיוון רב מאוד באפשרויות הבחינה.

תעודת הבגרות משמשת, שלא בצדק, כנקודת ההתייחסות העיקרית (ועד לשנים האחרונות - הבלעדית) לבחינת רמתה של מערכת החינוך בבית-הספר הבודד, במערכת החינוך ברשות המקומית ובמערכת החינוך בישראל בכללותה. אלא שההבדלים באיכות התעודות השונות והרכב הבחינות אינם מאפשרים בסיס להשוואה בין תעודה לתעודה, ולפיכך ההישגים בבחינות הבגרות אינם בסיס מספק להשוואה ולקבלת תמונה אמינה על הישגיה של מערכת החינוך בישראל." (דו"ח ועדת דוברת, 2004: 26)

## זכאות לתעודת בגרות ודרישות הסף במוסדות להשכלה גבוהה

תעודת בגרות כשלעצמה אינה מקנה אפשרות ללמוד במוסדות להשכלה גבוהה. מוסדות אלה קבעו כי רק תעודת בגרות המכילה, בין השאר, את מקצוע האנגלית ברמה של 4 יחידות, לפחות, ואת מקצוע המתמטיקה ברמה של 3 יחידות, לפחות, מקנה לתלמיד/ה זכאות להגיש מועמדות ללימודים אקדמיים.

ב-2004, רק 84.4% מאלה שהצליחו בבחינות הבגרות עמדו בדרישות הסף הללו - השיעור הנמוך ביותר שנרשם בשנים האחרונות. במלים אחרות, בעוד ששיעור הזכאות לתעודת בגרות בקרב בני/ות 17 עמד על 47.8%, רק כ-40% מבני/ות ה-17 עמדו בדרישות הכניסה למוסדות להשכלה גבוהה.

הלוח שלהלן מציג נתונים שפירסם משרד החינוך על שיעור העומדים בדרישות הסף של המוסדות להשכלה גבוהה בקבוצות האוכלוסייה השונות. ניתן לראות כי ההבדל בין בני/ות לבנות קטן יחסית; לעומת זאת, יש הבדלים משמעותיים בין בוגרי המסלול העיוני (86.4%) לבוגרי המסלול המקצועי (80.1%); בין בוגרי בתי-ספר ממלכתיים (88.4%) לבוגרי בתי-ספר ממלכתיים-דתיים (80.7%); ובין יהודים (86.0%) לערבים (75.9%), דרוזים (68.7%) ובדואים בנגב (57.8%). הנתונים אינם מאפשרים הבחנה בין שכונות יהודיות מבוססות ולא-מבוססות, או בין ערים ותיקות ובין עיירות פיתוח.

**לוח 3. שיעור העומדים בדרישות הסף של המוסדות להשכלה גבוהה  
מתוך הזכאים לתעודת בגרות, קבוצות נבחרות, 2004-1997**

	2004	2003	2002	2001	2000	1999	1998	1997	
סה"כ	84.4%	84.6%	85.1%	85.1%	86.2%	86.7%	87.3%	86.2%	
בנים	85.3%	85.6%	86.4%	86.0%	87.2%	88.2%	88.1%	86.7%	
בנות	83.6%	83.8%	84.2%	84.4%	85.5%	85.6%	86.6%	85.8%	
בוגרי/ות נתיב עיוני	86.4%	86.7%	87.4%	87.4%	89.1%	89.6%	90.2%	89.3%	
בוגרי/ות נתיב מקצועי	80.1%	79.7%	79.2%	78.4%	77.0%	76.9%	76.0%	74.6%	
יהודים	86.0%	86.7%	87.3%	87.7%	88.6%	89.2%	89.7%	88.8%	
ממלכתי	88.4%	89.2%	89.9%	90.2%	91.1%	91.8%	92.0%	91.0%	
ממלכתי-דתי	80.7%	80.8%	81.4%	81.1%	81.9%	82.2%	83.7%	82.1%	
ערבים	75.9%	71.8%	73.0%	71.5%	70.4%	69.8%	70.3%	69.4%	
דרוזים	68.7%	66.4%	69.1%	66.3%	66.0%	67.0%	65.0%	57.8%	
בדואים בנגב	57.8%	59.6%	46.8%	40.7%	38.4%	47.5%	50.0%	41.2%	

מקור: עיבוד של מרכז אדוה מתוך משרד החינוך התרבות והספורט, המינהל הפדגוגי, אגף הבחינות, נתוני בחינות בגרות, שנים שונות.

לוח 4 מציג את מספר התלמידים הזכאים לתעודת בגרות, שתעודתם אינה עומדת בדרישות הסף לקבלה למוסדות להשכלה גבוהה, בשנים 1997-2004. ניתן לראות, כי במקביל לגידול בשיעור ובסך הזכאים לתעודת בגרות, ניכרת החל מ-1998 מגמת גידול מקבילה בשיעורן ובמספרן של תעודות הבגרות שאינן עומדות בדרישות סף אלה.

ב-1998, 12.7% מסך הזכאים לתעודת בגרות (5,066 תלמידים) לא עמדו בדרישות הסף של המוסדות להשכלה גבוהה. ב-2004 הגיע שיעור זה לכדי 15.6% (8,463 תלמידים).

במלים אחרות, הגידול במספר תעודות הבגרות העומדות בדרישות הסף של המוסדות להשכלה גבוהה קטן מן הגידול במספר הזכאים לתעודת בגרות.

**לוח 4. זכאים/ות לתעודת בגרות שאינם עומדים/ות בדרישות הסף של המוסדות להשכלה גבוהה, 1997-2004**

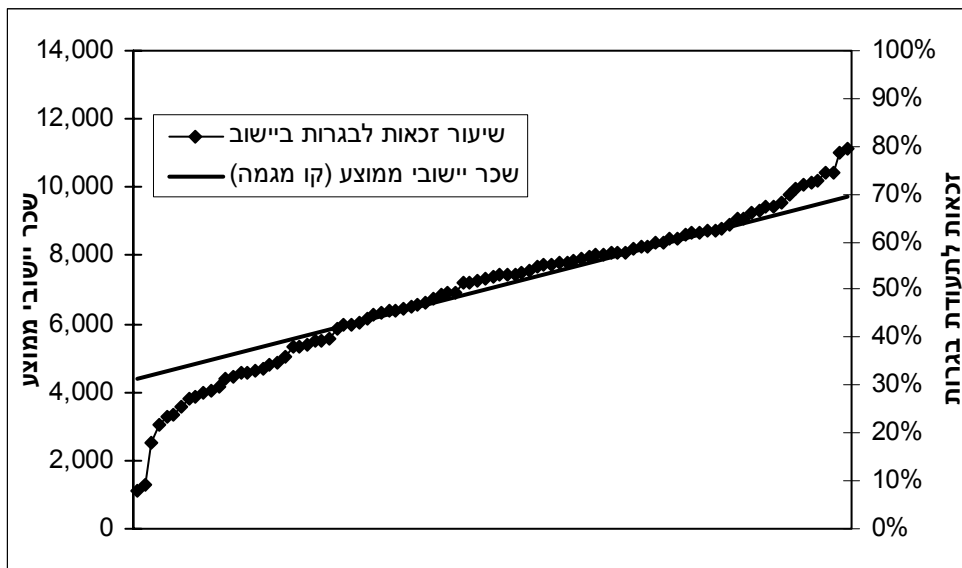
2004	2003	2002	2001	2000	1999	1998	1997	
54,252	52,789	52,129	49,048	43,974	43,120	39,892	38,124	מספר כולל של זכאים/ות לתעודת בגרות
8,463	8,130	7,767	7,308	6,068	5,735	5,066	5,261	מספר הזכאים שלא עומדים/ות בדרישות הסף
15.6%	15.4%	14.9%	14.9%	13.8%	13.3%	12.7%	13.8%	שיעור הזכאים שלא עומדים/ות בדרישות הסף
47.8%	46.8%	46.5%	43.8%	40.8%	41.4%	38.5%	37.7%	זכאים לתעודת בגרות כ- % מבני/ות 17
40.3%	39.6%	39.6%	37.3%	35.2%	35.9%	33.6%	32.7%	זכאים העומדים בדרישות הסף כ- % מבני/ות 17

מקור: עיבוד של מרכז אדוה מתוך משרד החינוך התרבות והספורט, המינהל הפדגוגי, אגף הבחינות. נתוני בחינות בגרות, שנים שונות.

## זכאות לתעודת בגרות והכנסה ממוצעת ביישוב

מערכת החינוך אינה מצליחה לפרוץ את מעגל האי-שוויון בחברה הישראלית. כפי שניתן לראות בתרשים 5 להלן, יש מתאם גבוה מאוד בין שיעור הזכאות לתעודת בגרות ביישוב ובין רמת ההכנסה הממוצעת ביישוב. ביישובים שבהם רמת ההכנסה הממוצעת נמוכה, גם שיעור הזכאות לתעודת בגרות בקרב בני/ות 17 נמוך; ואילו ביישובים שבהם רמת ההכנסה הממוצעת גבוהה, גם שיעור הזכאות לתעודת בגרות גבוה.

**תרשים 5. שיעור הזכאות לתעודת בגרות בקרב בני/ות 17 ביישוב, 2004, והשכר הממוצע ביישוב (בש"ח), 2002**



### הערות:

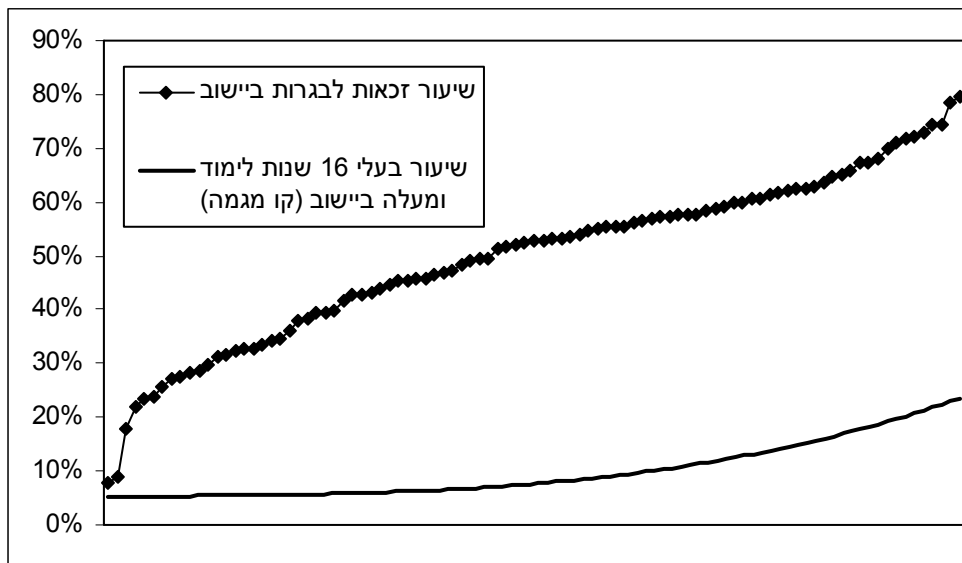
1. הנתונים אינם כוללים את המועצות האזוריות.
2. בשנת 2002 אוחדו מספר רשויות מקומיות, אולם נתוני משרד החינוך ממשיכים לעשות שימוש ברשימת היישובים הישנה; לכן באותם יישובים שאוחדו, ערך השכר היישובי הממוצע הוא זה של היישוב המאוחד החדש אליו הם שייכים.

**מקור:** איתי שורץ, מקום מגורים ורמת שכר בישראל, 2002, מרכז אדוה, יולי 2005.

## זכאות לתעודת בגרות ורמת השכלה ביישוב

גם בתחום ההבדלים ברמת ההשכלה בין הקבוצות השונות, מערכת החינוך אינה מצליחה לפרוץ את מעגל האי-שוויון בחברה הישראלית. כפי שניתן לראות בתרשים 6 להלן, יש מתאם גבוה מאוד בין שיעור הזכאות לתעודת בגרות ביישוב ובין רמת ההשכלה הממוצעת ביישוב. ביישובים שבהם שיעור בעלי השכלה של 16 שנות לימוד ומעלה נמוך, גם שיעור הזכאות לתעודת בגרות בקרב בני/ות 17 נמוך; ואילו ביישובים שבהם שיעור בעלי השכלה של 16 שנות לימוד ומעלה גבוה, גם שיעור הזכאות לתעודת בגרות גבוה.

### תרשים 6. שיעור הזכאות לתעודת בגרות בקרב בני/ות 17 ביישוב, 2004 ושיעור בעלי/ות השכלה של 16 שנות לימוד ומעלה ביישוב, 1995



#### הערות:

1. נתונים אינם כוללים את המועצות האזוריות.

2. קו המגמה פולינומיאלי מדרגה שלישית.

**מקורות:** עיבוד של מרכז אדוה מתוך לוח 7, להלן; נתוני השכלה מתוך הלשכה המרכזית לסטטיסטיקה, הרשויות המקומיות בישראל 1998, נתונים פסיים, לוח ד'.

**הערה:** אנו מתייחסים לנתון על השכלה יישובית ממוצעת של 16 שנות לימוד ומעלה כאל מסמן השכלה של ההורים, מתוך הנחה שמרבית בעלי השכלה שכזאת הם אכן מבוגרים; העובדה שנתוני ההשכלה הם משנת 1995 מחזקת את הפרשנות הזאת. ואולם יש לציין כי חלק מבעלי השכלה של 16 שנות לימוד ומעלה הם בוודאי אחים/יות בוגרים/ות של בני/ות 17 שניגשו לבחינות הבגרות ב-2004, או תושבים שאינם הורים לילדים.

## המשך לימודים גבוהים

הלשכה המרכזית לסטטיסטיקה עורכת מזה כעשור מעקב אחר בוגרי תיכון, כדי לבדוק כמה מהם ממשיכים בלימודים גבוהים. להלן אנו משלבים את הנתונים של מעקב זה עם הנתונים שהצגנו במסמך זה, על שיעור הלומדים בייב ועל שיעור הזכאים לתעודת בגרות, וזאת החל בשנת 1992, השנה שבה התחיל משרד החינוך לפרסם נתונים מפורטים על שיעור הזכאות לתעודת בגרות. הנתונים המוצגים להלן הם שיעורים מתוך כלל בני/ות 17.

לוח 5 מעלה כי רק כ-15% עד 16% מכלל בני/ות 17 בשנים 1992-1995 החלו ללמוד באוניברסיטה בתום 8 שנים לסיום התיכון. נתון זה כשלעצמו מלמד על הבדלים גדולים באיכות תעודת הבגרות, שכן האוניברסיטאות בוחרות לעצמן את בעלי/ות הציונים הטובים ביותר מקרב אלה שעמדו בדרישות הסף של המוסדות להשכלה גבוהה.

10% עד כ-12% נוספים, לערך, החלו ללמוד במכללות אקדמיות ובמכללות להכשרת מורים; מעט למעלה מ-5% נוספים החלו ללמוד באוניברסיטה הפתוחה, ועוד 6.5% עד 9.5% החלו ללמוד במוסדות חינוך על-תיכוניים (מקצועות עזר רפואיים, מנהל ופקידות וכיו"ב).

בסיכומו של דבר, המתחילים בלימודים במוסדות האקדמיים השונים מנו כ-30% עד 33.4% מקבוצת הגיל, בכל אחת מן השנים 1992, 1993, 1994 ו-1995.

### לוח 5. שיעור המתחילים בלימודים אקדמיים ועל-תיכוניים מקרב בני/ות 17 בשנים 1992, 1993, 1994 ו-1995 - 8 שנים לאחר סיום הלימודים

1995	1994	1993	1992	
75.3%	74.6%	71.3%	70.8%	שיעור הלומדים בייב מתוך כלל בני/ות 17
37.9%	34.0%	32.5%	31.5%	שיעור הזכאים לתעודת בגרות מתוך כלל בני/ות 17
15.8%	15.6%	15.4%	15.2%	שיעור המתחילים בלימודים באוניברסיטה
6.6%	5.6%	5.3%	4.8%	שיעור המתחילים בלימודים במכללה אקדמית
5.4%	5.3%	5.2%	4.8%	שיעור המתחילים בלימודים במכללה להכשרת מורים
5.7%	5.9%	5.4%	5.3%	שיעור המתחילים בלימודים באוניברסיטה הפתוחה
33.4%	32.3%	31.3%	30.2%	סה"כ המתחילים בלימודים לקראת תואר אקדמי
9.5%	8.4%	7.1%	6.5%	שיעור המתחילים בלימודים במוסדות חינוך על-תיכוניים

הערה: הנתונים של קבוצת בני 17 הם מתוך הפרסום של משרד החינוך והם כוללים חרדים וערביי מזרח ירושלים. מקורות: עיבוד של מרכז אדוה מתוך: נתונים על התחלת לימודים שנמסרו על ידי מר דוד מעגן מגף חינוך בלשכה המרכזית לסטטיסטיקה, הלמ"ס, שנתון סטטיסטי לישראל, 2004. הנתונים על זכאות לתעודת בגרות הם מתוך משרד החינוך, נתוני בחינות בגרות, שנים שונות.

## אי שוויון בין קבוצות שונות של בוגרי התיכון

המתחילים ללמוד במוסדות להשכלה גבוהה אינם מייצגים באופן שווה את הקבוצות השונות בחברה הישראלית. לוח 6 מציג נתונים על בוגרי תיכון בשנת 1994/95, שהתחילו ללמוד באוניברסיטאות בתוך 8 שנים מסיום התיכון (נתונים אלה התפרסמו רק עבור האוניברסיטאות ולא עבור המכללות).

השיעורים הגבוהים ביותר של התחלת לימודים באוניברסיטה נרשמו בקרב אשכנזים מדור ראשון או שני, בקרב תושבי יישובים הנמנים עם האשכול החברתי-כלכלי הגבוה ביותר ובקרב בוגרי המסלול העיוני בתיכון.

השיעורים הנמוכים ביותר של התחלת לימודים באוניברסיטה נרשמו בקרב בוגרי התיכונים המקצועי בתיכון, בקרב "בני דתות אחרות" – שמרביתם ערבים, ובקרב תושבי יישובים הנמנים עם האשכולות החברתיים-כלכליים הנמוכים ביותר.

### לוח 6. שיעור המתחילים בלימודים באוניברסיטה בקרב קבוצות שונות, מקרב הלומדים בי"ב ב-1994/95 - 8 שנים לאחר סיום הלימודים

16.9%	גברים
23.4%	נשים
21.5%	יהודים*
11.5%	בני דתות אחרות*
15.5%	יהודים ילידי אסיה או אפריקה, או ילידי ישראל שאביהם יליד אסיה או אפריקה
28.2%	יהודים ילידי אירופה או אמריקה, או ילידי ישראל שאביהם יליד אירופה או אמריקה
29.3%	בוגרי/ות הנתיב העיוני בתיכון
7.5%	בוגרי/ות הנתיב המקצועי בתיכון
8.6%	גרים ביישוב השייך לאשכול חברתי-כלכלי 1-2
16.2%	גרים ביישוב השייך לאשכול חברתי-כלכלי 3-4
18.5%	גרים ביישוב השייך לאשכול חברתי-כלכלי 5-6
25.5%	גרים ביישוב השייך לאשכול חברתי-כלכלי 7-8
36.7%	גרים ביישוב השייך לאשכול חברתי-כלכלי 9-10

\* נתוני שנת 1994 (לא פורסם הנתון ללומדי י"ב לשנת 1995)

מקור: הלמ"ס, שנתון סטטיסטי לישראל 2004, מס. 55, לוח 8.32.

## אודות הנתונים

הנתונים על תוצאות בחינות הבגרות לקוחים מהפרסום השנתי של משרד החינוך, נתוני בחינות בגרות.

חישוב שיעור הזכאים/ות לתעודת בגרות מתוך כלל גילאי 17 ביישוב הינו של מרכז אדוה. הלשכה המרכזית לסטטיסטיקה (להלן הלמ"ס) אינה מפרסמת נתונים על אוכלוסיית יישובים לפי שנת גיל, אלא לפי קבוצות הכוללת חמש שנות גיל. לפיכך, כדי להגיע למספר מקורב של בני/בנות 17, חילקנו את הנתון עבור קבוצת הגיל 15-19 בחמש. הנתונים על קבוצת הגיל 15-19 לקוחים מהפרסום הרשויות המקומיות בישראל, נתונים פיזיים, שנים 1996-1998, של הלמ"ס. הנתונים לשנים 1999-2003 נמסרו ע"י הגב' יילה היינל מגף בינוי ורשויות מקומיות בלמ"ס.

יצוין כי הנתון המתקבל הוא נתון מקורב בלבד, ולכן הוא מוצג בטור נפרד. החלטנו להשתמש בנתון למרות מגבלותיו, בגלל חשיבותו לפירוש נתוני ההצלחה בבחינות הבגרות בכל יישוב ויישוב: לצורך הערכה של מערכת חינוך יישובית, מספר הזכאים מכלל הנוער ביישוב חשוב לא פחות, ואולי אף יותר, ממספר הזכאים מתוך הלומדים ביי"ב.

החלוקה למגזרים - יהודי, ערבי, בדואי בנגב ודרוזי - במקומות בהם היא קיימת, היא לפי הגדרות משרד החינוך.

"יישובים מבוססים" - יישובים שנכללו באשכולות 8-10 של הלמ"ס בשנת 2001 ושאוכלוסייתם גדולה מ-10,000 תושבים.

יצוין כי השנה התוסף לרשימת היישובים המבוססים היישוב מודיעין. עיירות פיתוח: אילת, אפקים, בית שאן, בית שמש, דימונה, חצור הגלילית, טבריה, יבנה, יקנעם עלית, ירוחם, כרמיאל, מגדל העמק, מעלות תרשיחא, מצפה רמון, נצרת עלית, נתיבות, עכו, עפולה, ערד, צפת, קרית גת, קרית מלאכי, קרית שמונה, שדרות, שלומי (הלמ"ס, סקרי כוח אדם 1995, עמ' 36). מבין עיירות הפיתוח היישובים חצור הגלילית, ירוחם, מצפה רמון ושלומי אינם כלולים ברשימת הזכאות לתעודת בגרות, בהיותם בני פחות מ-10,000 תושבים.

## מקורות

- כוח המשימה הלאומי לקידום החינוך בישראל ("ועדת דוברת"). 2004. התכנית הלאומית לחינוך. חלק א': עיקרי ההמלצות.
- משרד החינוך, התרבות והספורט, המינהל הפדגוגי, אגף הבחינות. אפריל 1998. נתוני בחינות בגרות תשנ"ז (1997).
- משרד החינוך, התרבות והספורט, המינהל הפדגוגי, אגף הבחינות. אפריל 1999. נתוני בחינות בגרות תשנ"ח (1998).
- משרד החינוך, התרבות והספורט, המינהל הפדגוגי, אגף הבחינות. אפריל 2000. נתוני בחינות בגרות תשנ"ט (1999).
- משרד החינוך, התרבות והספורט, המינהל הפדגוגי, אגף הבחינות. אפריל 2001. נתוני בחינות בגרות תש"ס (2000).
- משרד החינוך, התרבות והספורט, המינהל הפדגוגי, אגף הבחינות. אפריל 2002. נתוני בחינות בגרות תשס"א (2001).
- משרד החינוך, התרבות והספורט, המינהל הפדגוגי, אגף הבחינות. יוני 2003. נתוני בחינות בגרות תשס"ב (2002).
- משרד החינוך, התרבות והספורט, המינהל הפדגוגי, אגף הבחינות. מרס 2004. נתוני בחינות בגרות תשס"ג (2003).
- הלשכה המרכזית לסטטיסטיקה. 1996. הרשויות המקומיות בישראל, נתונים פיזיים. ירושלים. פרסום מס. 1021.
- הלשכה המרכזית לסטטיסטיקה. 1997. הרשויות המקומיות בישראל, נתונים פיזיים. ירושלים. פרסום מס. 1103.
- הלשכה המרכזית לסטטיסטיקה. 1997. נבחנים בבחינות בגרות ובבחינות גמר וזכאים לתעודה, תשנ"ד. ירושלים. פרסום מיוחד מס. 1045.
- הלשכה המרכזית לסטטיסטיקה. 1998. הרשויות המקומיות בישראל, נתונים פיזיים. ירושלים. פרסום מס. 1134.
- הלשכה המרכזית לסטטיסטיקה. אפיון רשויות מקומיות וסיווגן. 1999. מרס 2003. ירושלים. פרסום מס. 1197.
- נתונים שנמסרו מגף בינוי ורשויות מקומיות, הלשכה המרכזית לסטטיסטיקה.
- המוסד לביטוח לאומי, ממוצעי שכר והכנסה לפי יישוב ולפי משתנים כלכליים שונים, 2001-2002, מאת ז'ק בנדלק, אוקטובר 2004.
- שלמה סבירסקי ואלון אטקין, זכאות לתעודת בגרות לפי יישוב 2001-2002, מרכז אדוה, אוגוסט 2003.
- שלמה סבירסקי ואלון אטקין, זכאות לתעודת בגרות לפי יישוב 2002-2003, מרכז אדוה, יוני 2004.
- איתי שורץ, מקום מגורים ורמת שכר בישראל, 2002, מרכז אדוה, יולי 2005.



## שיעור הזכאות לתעודת בגרות, לפי יישוב, 2003-2004

### הערה ללוח 7

הנתון שבו אנו משתמשים עבור גילאי 17 ביישוב הוא אומדן מקורב; עקב כך, גם הנתון עבור שיעור הזכאים/ות לתעודת בגרות מתוך גילאי 17 ביישוב הוא אומדן בלבד.

בחלק מן היישובים, האומדן שלנו של שיעור הזכאים מתוך קבוצת הגיל גבוה מן הנתון עבור שיעור הזכאים מתוך קבוצת הלומדים בי"ב; זוהי, כמובן, תוצאה בלתי סבירה, שכן שיעור הזכאים מקרב כלל האוכלוסיה אמור להיות נמוך משיעור הזכאים מקרב הלומדים בי"ב. תוצאות שכאלה התקבלו בחלק ניכר מן המועצות האזוריות, וכן במספר יישובים נוספים. כיוון שכך בחרנו שלא להציג בלוח 7 להלן את נתוני הזכאות מתוך קבוצת הגיל עבור המועצות האזוריות, וכן עבור יישובים שבהם הפער בין שני הנתונים גבוה מ-5%. עבור יישובים אלה אנו מציגים רק את הנתון של משרד החינוך על שיעור הזכאות בקרב תלמידי י"ב. לעומת זאת, יישובים שבהם הפער בין שני הנתונים הוא בשיעור של עד 5% מוצגים בלוח כשהם מסומנים בכוכבית.

לוח 7:

## זכאות לתעודת בגרות לפי יישוב, 2003 – 2004

יישובים שמנו מעל 10,000 תושבים

אומדן זכאים כ-% מבני 17 ביישוב		זכאים כ-% מהלומדים בי"ב		זכאים לבגרות הגרים ביישוב		שם
2004	2003	2004	2003	2004	2003	היישוב
47%	36%	59%	51%	100	77	אבו סנאן
36%	33%	47%	47%	244	217	אום אל-פחם
54%	45%	61%	55%	257	216	אור יהודה
-----	-----	56%	59%	167	148	אור עקיבא
55%	50%	51%	53%	85	77	אזור*
58%	48%	60%	51%	321	264	אילת
38%	35%	41%	42%	167	146	אפקים
52%	54%	51%	59%	145	147	אריאל
59%	60%	67%	71%	1722	1726	אשדוד
56%	53%	61%	62%	940	904	אשקלון
31%	36%	36%	49%	122	136	באקה אל גרביה
54%	49%	55%	56%	1572	1449	באר שבע
60%	57%	60%	60%	185	175	בית שאן*
44%	38%	55%	53%	330	272	בית שמש
8%	6%	27%	26%	17	11	ביתר עילית
9%	10%	32%	24%	279	314	בני ברק
52%	51%	57%	58%	905	948	בת ים
42%	34%	60%	57%	135	103	ג'דידה-מכר
64%	58%	64%	66%	143	131	גבעת זאב*
80%	73%	76%	74%	166	150	גבעת שמואל*
73%	67%	69%	68%	365	332	גבעתיים*
55%	57%	62%	65%	115	112	גדרה
68%	62%	72%	70%	137	129	גני תקווה
49%	53%	53%	61%	293	326	דימונה
33%	35%	39%	38%	82	88	דלית אל-כרמל
67%	60%	66%	65%	433	377	הוד השרון*
72%	62%	70%	69%	901	812	הרצליה*
51%	51%	66%	75%	146	136	זכרון יעקב
47%	52%	49%	56%	610	673	חדרה
56%	52%	58%	58%	1355	1310	חולון
55%	55%	66%	70%	2003	2122	חיפה (יהודים) <sup>1</sup>
.א.ג.	.א.ג.	65%	51%	205	158	חיפה (ערבים)
48%	44%	45%	49%	333	310	טבריה*
39%	36%	51%	49%	216	191	טייבה
23%	25%	36%	33%	87	91	טירה
53%	56%	59%	61%	153	164	טירת הכרמל
45%	41%	52%	47%	204	180	טמרה
61%	64%	60%	63%	379	409	יבנה*
-----	-----	65%	63%	263	229	יהוד
33%	42%	55%	56%	106	126	יפיע
57%	56%	60%	56%	125	117	יקנעם עילית

לוח 7:

## זכאות לתעודת בגרות לפי יישוב, 2003 – 2004

יישובים שמנו מעל 10,000 תושבים

אומדן זכאים כ- % מבני 17 ביישוב		זכאים כ- % מהלומדים בי"ב		זכאים לבגרות הגרים ביישוב		שם
2004	2003	2004	2003	2004	2003	היישוב
33%	34%	58%	63%	2883	3026	ירושלים (יהודים) <sup>1</sup>
.א.ג.	.א.ג.	16%	18%	35	35	ירושלים (ערבים)
30%	19%	36%	26%	72	46	ירכא
27%	51%	35%	61%	92	165	כפר כנא
29%	31%	37%	47%	90	92	כפר מנדא
67%	67%	72%	75%	914	927	כפר סבא
32%	52%	41%	60%	96	149	כפר קאסם
47%	43%	51%	59%	122	111	כפר קרע
55%	59%	57%	58%	397	441	כרמיאל
43%	40%	50%	50%	342	348	לוד (יהודים) <sup>1</sup>
.א.ג.	.א.ג.	56%	47%	84	55	לוד (ערבים)
-----	-----	65%	63%	113	113	מ.א. אשכול
-----	-----	69%	64%	195	168	מ.א. באר טוביה
-----	-----	58%	59%	122	113	מ.א. בקעת בית שאן
-----	-----	59%	67%	149	142	מ.א. גולן
-----	-----	70%	70%	205	215	מ.א. גזר
-----	-----	64%	69%	169	231	מ.א. דרום השרון
-----	-----	58%	63%	138	145	מ.א. הגלבוע
-----	-----	64%	75%	140	192	מ.א. הגליל העליון
-----	-----	62%	64%	129	148	מ.א. חבל מודיעין
-----	-----	68%	70%	182	168	מ.א. חוף הכרמל
-----	-----	55%	65%	112	146	מ.א. לב השרון
-----	-----	68%	68%	156	156	מ.א. מטה אשר
-----	-----	66%	69%	323	324	מ.א. מטה בנימין
-----	-----	61%	61%	260	277	מ.א. מטה יהודה
-----	-----	84%	83%	197	200	מ.א. משגב
-----	-----	67%	61%	135	110	מ.א. עמק הירדן
-----	-----	66%	73%	305	302	מ.א. עמק חפר
-----	-----	78%	75%	333	349	מ.א. עמק יזרעאל
-----	-----	69%	69%	212	187	מ.א. שומרון
60%	61%	69%	74%	259	258	מבשרת ציון
43%	39%	52%	53%	170	158	מגאר
25%	32%	38%	50%	56	69	מג'ד אל כרום
45%	49%	51%	54%	196	212	מגדל העמק
67%	58%	77%	65%	269	205	מודיעין
78%	88%	81%	85%	263	281	מכבים רעות
58%	58%	65%	60%	312	304	מעלה אדומים
38%	44%	45%	57%	74	82	מעלה עירון
34%	36%	53%	52%	134	139	מעלות-תרשיחא
59%	55%	59%	54%	382	351	נהריה*
58%	61%	62%	63%	254	267	נס ציונה

לוח 7:

## זכאות לתעודת בגרות לפי יישוב, 2003 – 2004

יישובים שמנו מעל 10,000 תושבים

אומדן זכאים כ- % מבני 17 ביישוב		זכאים כ- % מהלומדים בי"ב		זכאים לבגרות הגרים ביישוב		שם
2004	2003	2004	2003	2004	2003	היישוב
49%	50%	53%	60%	544	551	נצרת
53%	44%	55%	49%	337	295	נצרת עילית
57%	65%	59%	64%	159	179	נשר
53%	50%	58%	58%	215	187	נתיבות
57%	54%	59%	57%	1457	1406	נתניה
33%	32%	45%	46%	150	144	סח'נין
39%	38%	45%	48%	237	241	עכו (יהודים) <sup>1</sup>
.א.ג.	.א.ג.	48%	53%	94	83	עכו (ערבים)
62%	57%	66%	62%	452	425	עפולה
24%	25%	19%	42%	83	86	עראבה*
52%	42%	58%	53%	217	184	ערד
39%	51%	54%	57%	97	122	ערערה
43%	40%	50%	50%	244	223	פרדס חנה - כרכור
63%	56%	64%	64%	1618	1477	פתח תקוה
43%	49%	53%	63%	194	229	צפת
28%	34%	34%	39%	90	104	קלנסווה
66%	63%	66%	67%	224	210	קרית אונו*
53%	56%	53%	57%	436	471	קרית אתא*
55%	58%	57%	62%	317	344	קרית ביאליק
57%	60%	60%	64%	481	514	קרית גת
71%	70%	68%	69%	141	141	קרית טבעון*
45%	45%	47%	47%	250	271	קרית ים
58%	58%	59%	58%	344	350	קרית מוצקין
62%	63%	57%	55%	223	226	קרית מלאכי*
46%	53%	50%	56%	165	195	קרית שמונה
62%	64%	59%	66%	346	339	ראש העין
61%	60%	64%	64%	2185	2149	ראשון לציון
18%	28%	30%	48%	124	185	רהט
62%	54%	64%	60%	968	862	רחובות
33%	29%	56%	47%	96	79	ריינה
44%	41%	49%	51%	400	395	רמלה (יהודים) <sup>1</sup>
.א.ג.	.א.ג.	52%	38%	64	41	רמלה (ערבים)
70%	66%	68%	66%	1025	975	רמת גן*
65%	57%	69%	71%	392	356	רמת השרון
74%	70%	70%	73%	850	866	רעננה*
46%	42%	51%	45%	162	147	שדרות
72%	71%	85%	82%	204	183	שהם
40%	31%	50%	44%	205	162	שפרעם
61%	60%	66%	67%	2263	2257	תל אביב-יפו (יהודים) <sup>1</sup>
.א.ג.	.א.ג.	37%	57%	55	66	תל אביב-יפו (ערבים)

(1) הנתון לגבי שיעור הזכאים מתוך בני/ות 17 ביישוב מתייחס למספר המאוחד של הזכאים היהודים והערבים ביישוב.