

A D V A הַיְזוּרָה
C E N T E R

INFORMATION ON EQUALITY AND SOCIAL JUSTICE IN ISRAEL
מידע על שוויון וצדק חברתי בישראל
מרכז «אדפה» - מלומות חול המסוואה والعءالاة الاجءماعية في إسرائيل

זכאות לתעודת בגרות לפי יישוב

2005 - 2004

ד"ר שלמה סבירסקי
איתי שורץ

אוגוסט 2006

מרכז אדוה

הוועד המנהל

ד"ר יוסי דהאן, יו"ר
 גב' גילברט פינקל, מ.א., גזברית
 פרופ' איסמעיל אבו-סעד
 ד"ר ניצה ברקוביץ
 פרופ' יוסי יונה
 פרופ' אורן יפתחאל
 פרופ' יוברט לו-יון
 פרופ' ריקי סויה
 ד"ר יצחק ספורטא
 ד"ר דני פילק
 ד"ר רחל קלוש
 פרופ' אורי רם

ועדת הביקורת

עו"ד עובדיה גולסטני
 עו"ד דורי ספיבק

צוות

מנהלת: ברברה סבירסקי
 מנהל אקדמי: שלמה סבירסקי
 רכזת מחקר: אתי קונור-אטיאס
 חוקרת ורכזת פורום "נשים לתקציב הוגן": יעל חסון
 חוקרת: נגה דגן-בוזגלו
 כלכלנית: טלי זיו
 מנהלת הדרכה וקשרי חוץ: ליהי בללי
 רכזת פיתוח משאבים: איימי טומצ'ין
 רכזת מינהל: יעל וורגן

מרכז אדוה מודה לקרן החדשה לישראל על תמיכתה

ב-2005 - 44.9% מבני/ות 17 היו זכאים/ות לתעודת בגרות

- בשנת 2005 זכו בתעודת בגרות 44.9% מכלל בני/ות 17 בישראל¹. בשנת 2004 היה השיעור 47.8%, ב-2003 - 46.8%, ב-2002 - 46.5%, ב-2001 - 43.8%, וב-2000 - 40.8%.

בשנות השמונים והתשעים, שיעור הזכאות לתעודת בגרות בקרב קבוצת הגיל עלה ב-10 נקודות אחוז בכל עשור: מ-20% מקבוצת הגיל ב-1980 ל-30% ב-1990 ול-40% ב-2000. בעשור הנוכחי, דומה היה כי שיעור הזכאות ימשיך לעלות באותו קצב: ב-2004 הוא הגיע ל-47.8%. אלא שב-2005 ירד שיעור הזכאות ל-44.9%. במקביל ירד גם אחוז תעודות הבגרות שאינן עומדות בדרישות הסף של האוניברסיטאות, מ-15.6% ב-2004 ל-13.5% ב-2005.

ב-2005 - 18% מבני/ות ה-17 לא למדו בי"ב

- במחצית הראשונה של העשור הנוכחי נרשמה עלייה בשיעור הלומדים בי"ב, מ-75.4% מכלל בני/ות 17 בישראל ב-2001 ל-82.3% ב-2004. גם מגמה זו נבלמה ב-2005, כאשר השיעור שנרשם היה 82%.

ב-2005 היו כ-20,355 בני/ות נוער שלא למדו בי"ב. מתוכם - כ-5,355 היו בני/ות נוער (יהודים וערבים) שלא נמצאו בשום מסגרת לימודית; 10,700 היו בני/ות נוער יהודים שלמדו במסגרות חרדיות; ו-4,300 היו בני/ות נוער פלסטינים ממזרח ירושלים שלמדו לפי מתכונת הלימודים הירדנית. בשנים האחרונות גדל בקצב מהיר מספר בני/ות הנוער היהודים שלומדים במסגרות חרדיות.

נתונים על זכאות לתעודת בגרות לפי יישוב

משרד החינוך מפרסם מדי שנה נתונים על שיעור הלמידה בי"ב ועל שיעור הזכאות לתעודת בגרות לפי יישוב, עבור יישובים שבהם 10,000 תושבים ומעלה (משרד החינוך, נתוני בחינות בגרות). ב-2005 היו 96 יישובים ו-19 מועצות אזוריות כאלה (ר' גם "אודות הנתונים" בעמ' 16 להלן).

¹ במנין בני ה-17 כוללים 10,700 יהודים חרדים ו-4,300 תושבי מזרח ירושלים הלומדים לפי מתכונת הלימודים הירדנית.

ב-2005 – 13.5% מתעודות הבגרות לא עמדו בדרישות הסף של האוניברסיטאות

ב-2005, 13.5% מן הזכאים לתעודת בגרות לא עמדו בדרישות הסף של האוניברסיטאות. ב-2004 היה השיעור 15.6%, ב-ב-2003 15.4%, ב-ב-2002 וב-2001 - 14.9%.

מ-1998 עד 2004 נרשם גידול מתמשך בשיעור תעודות הבגרות שאינן עומדות בדרישות הסף של האוניברסיטאות. בשנת 2005 נעצרה מגמה זו.

שאיפת שרי החינוך מתמשת רק ב-50% מהיישובים

בעשור האחרון היו מספר שרי חינוך שהצהירו על שאיפה כי שיעור הזכאות לתעודת בגרות יגיע ל-50% מבניות הנוער.

שאיפה זו ממומשת כיום רק במחצית מתוך 96 היישובים שעבורם פורסמו נתונים - רובם יישובים ותיקים ו/או מבוססים במרכז הארץ.

באף אחד מ-25 היישובים הערביים עם 10,000 תושבים ומעלה לא נרשם שיעור זכאות של 50% או יותר.

רק 10 מתוך 21 עיירות הפיתוח הגיעו לשיעור זכאות של 50% ויותר.

ב-40% מהיישובים

שיעור הזכאות לתעודת בגרות נמוך מהשיעור הארצי

ב-38 מתוך 96 היישובים שעבורם פורסמו נתונים, שיעור הזכאים לתעודת בגרות היה נמוך מהשיעור הארצי (דהיינו, פחות מ-44.9% מכלל בניות 17 ביישוב).

בקרב היישובים הערביים, אף יישוב לא הגיע לשיעור הארצי. שיעור הזכאות הנמוך ביותר נרשם בכפר מנדא - 14% זכאים/ות בלבד.

שיעורי הזכאות הנמוכים ביותר בישראל נרשמו ביישובים חרדיים: בבני ברק - כ-9% ובבית"ר עילית - כ-7%.

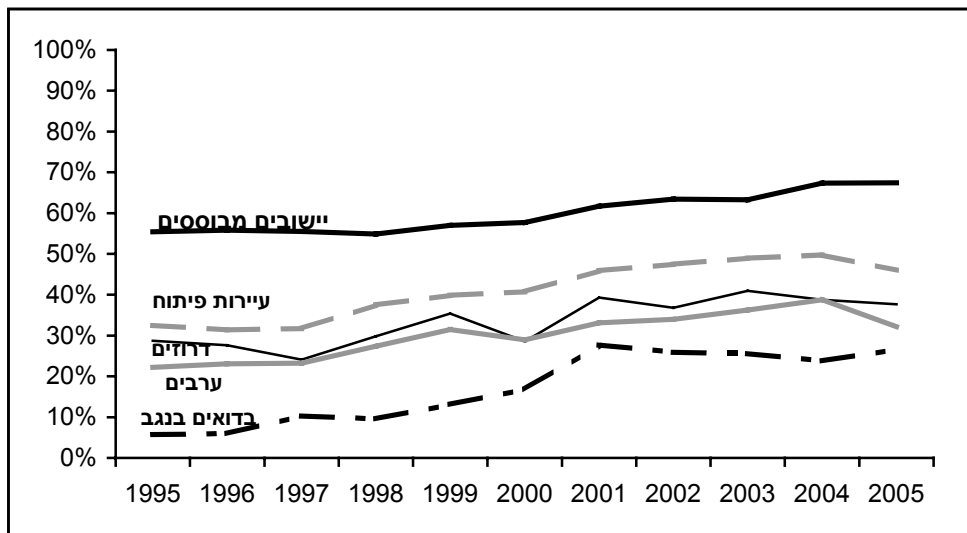
זכאות לתעודת בגרות - לפי מגזר

בעשור האחרון גדל שיעור הזכאות לתעודת בגרות במרבית מגזרי החברה הישראלית. עם זאת, דפוס הפערים בין המגזרים וגודלם לא השתנה באופן משמעותי.

ב-2005, שיעור הזכאות הגבוה ביותר נרשם ביישובים המבוססים - 67.4% מבני/בנות ה-17. בעיירות הפיתוח היה השיעור נמוך בהרבה - 46%.

ביישובים הערביים והבדואיים, שיעורי הזכאות עדיין נמוכים מאוד: 32.2% ו-26.6%, בהתאמה (ביישובים הבדואיים מדובר בעליה של כ-3%, לאחר ירידה רצופה מאז 2001).

תרשים 1. זכאות לתעודת בגרות בקרב בני/ות 17, לפי מגזר, 1995-2005



2005	2004	2003	2002	2001	2000	1999	1998	1997	1996	1995	
44.9	47.8	46.8	46.5	43.8	40.8	41.4	38.5	37.7	38.8	37.9	סה"כ
67.4	67.4	63.3	63.4	61.7	57.7	57.0	54.9	55.5	55.8	55.4	יישובים מבוססים
57.1	58.4	57.0	56.1	52.4	49.5	49.6	46.3	46.9			יהודים ללא חרדים
50.1	52.3	51.5	51.5	48.2	45.6	45.9	43.1	43.7	45.1	43.8	יהודים
46.0	49.8	49.0	47.5	45.9	40.7	39.9	37.5	31.7	31.4	32.5	עיירות פיתוח
37.7	38.8	41.0	36.8	39.3	28.6	35.4	29.8	24.1	27.6	28.7	דרוזים
32.2	38.8	36.3	34.0	33.1	29.0	31.5	27.4	23.2	23.1	22.2	ערבים
26.6	23.8	25.6	25.9	27.7	16.8	13.1	9.6	10.3	6.0	5.7	בדואים בנגב

מקורות: עיבוד של מרכז אדוה מתוך משרד החינוך התרבות והספורט, המינהל הפדגוגי, אגף הבחינות, נתוני בחינות בגרות, שנים שונות; הלשכה המרכזית לסטטיסטיקה, הרשויות המקומיות בישראל, נתונים פסיים, שנים שונות.

זכאות לתעודת בגרות - לפי מחוז

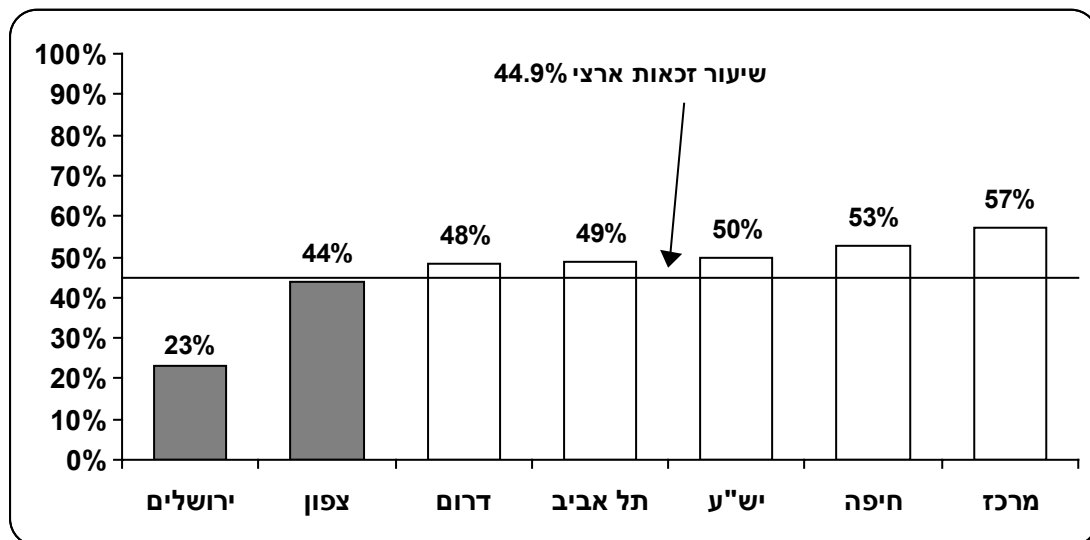
תרשים 2 מציג את נתוני הזכאות לתעודת בגרות לפי מחוז. שיעור הזכאות הגבוה ביותר נרשם במחוז המרכז; מחוזות חיפה, יש"ע, תל אביב ודרום ממוקמים מעל לשיעור הזכאות הארצי – 44.9%; ואילו מחוזות הצפון וירושלים מצויים מתחת לשיעור הארצי.

במחוז דרום עמד שיעור הזכאות על כ-48%. שיעור זה מוטה כלפי מעלה שכן במחוז זה חלק גדול מהאוכלוסייה מתגורר ביישובים עם פחות מ-10,000 תושבים, שאינם נכללים בנתונים שמפרסם משרד החינוך (לדוגמא, מצפה רמון ורוב היישובים הבדואיים).

במחוזות המרכז ויש"ע יש יישובים עם מספר רב של בני נוער חרדיים, שאינם ניגשים לבחינות הבגרות. כאשר מוציאים את בני הנוער האלה מן החישוב, שיעור הזכאות עולה. במחוז יש"ע, החישוב ללא היישוב החרדי בית"ר עילית מעלה את שיעור הזכאות מ-50% ל-55%; ובמחוז תל אביב, הוצאת בני ברק מעלה את השיעור מ-49% ל-59%.

במחוז הצפון, שבו יישובים ערביים רבים, שיעור הזכאות נמוך מהשיעור הארצי ועומד על כ-44% בלבד. במחוז ירושלים (ללא מזרח העיר), שיעור הזכאות נמוך במיוחד - 23%; הסיבה לכך היא מספרם הרב של בניויות הנוער החרדים ביישובים כדוגמת ירושלים ובית שמש, הלומדים במוסדות שאינם מכינים לבחינות הבגרות.

תרשים 2. זכאים/ות לתעודת בגרות כאחוז מבני/ות 17, לפי מחוז, 2005



הערות:

1. נתוני העיר ירושלים לא כוללים את תושבי מזרח העיר.

2. כולל מועצות אזוריות.

מקור: עיבוד של מרכז אדוה מתוך לוח 7 להלן.

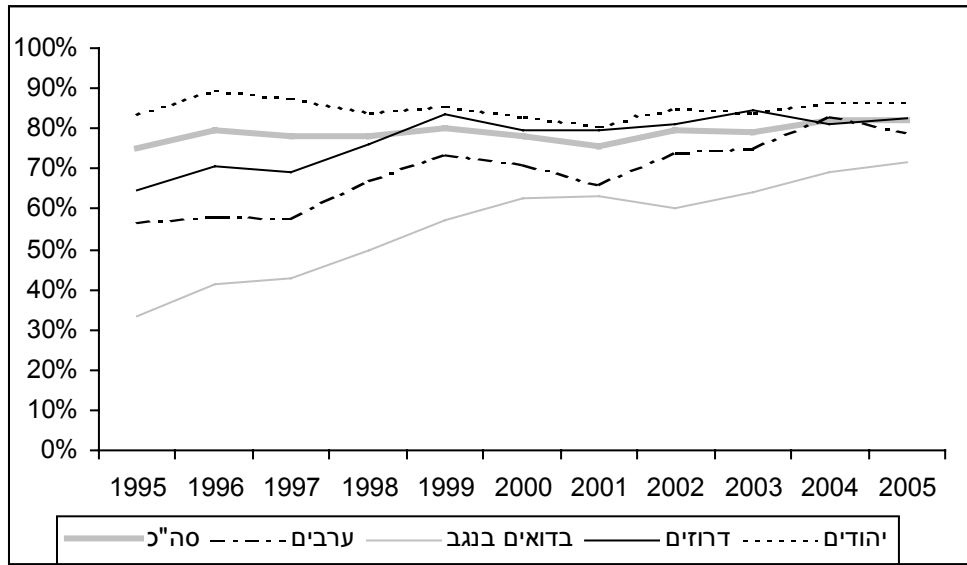
משרד החינוך מפרסם נתוני זכאות יישוביים רק עבור יישובים עם יותר מ-10,000 תושבים. כתוצאה מכך, הנתונים המחזיים אינם מלאים. העיוות בולט בעיקר במחוז הדרום, שבו נכלל רק יישוב בדואי אחד, ובמחוז יש"ע, שם רוב ההתנחלויות היהודיות אינן נכללות.

תנודות במספר הלומדים בי"ב ובשיעורם

בשנת 1995 עמד שיעור הלומדים בי"ב על 75% מקבוצת הגיל, לערך. בשנים 1996-1999 – עמד השיעור על 78%-80%, ולאחר מכן שב וירד לרמה של 1995. מאז היתה עלייה, עד לשיעור של 82.3% ו-82% ב-2004 ו-2005, בהתאמה ².

בקרב בניו/ות ה-17 היהודים, שיעור הלמידה בי"ב עמד ב-2005 על 86.8% (וללא החרדים – על 98.9%). בקרב מקביליהם הערבים היה השיעור 79.3%, ובקרב הבדואים בנגב – 71.5%. שיעור הלמידה בקרב שתי קבוצות אלה, ובייחוד בקרב הבדואים, גדל מאוד מאז 1995.

תרשים 3. שיעור בניו/ות 17 הלומדים/ות בי"ב, לפי מגזר, 1995-2005



2005	2004	2003	2002	2001	2000	1999	1998	1997	1996	1995	
82.0	82.3	79.3	79.8	75.4	77.9	79.9	78.0	78.2	79.8	75.3	סה"כ
86.8	86.4	84.1	84.9	80.6	83.0	85.4	84.2	87.5	89.5	83.8	יהודים
98.9	96.4	92.9	92.5	87.7	90.2	92.2	90.4	93.9			יהודים ללא חרדים
¹ 100.5	97.6	92.0	92.3	91.6	91.5	91.1	91.4	93.3			יישובים מבוססים
90.0	90.9	89.2	88.0	85.2	85.4	87.2	86.1	78.8			עירות פיתוח
82.8	81.2	84.8	81.1	79.6	79.8	83.7	76.0	69.3	70.6	64.8	דרוזים
79.3	82.9	75.2	74.0	66.1	71.2	73.4	67.3	57.9	58.2	56.8	ערבים
71.5	69.0	64.4	60.0	63.0	62.8	57.4	49.7	43.0	41.4	33.2	בדואים בנגב

מקורות: עיבוד של מרכז אדוה מתוך משרד החינוך התרבות והספורט, המינהל הפדגוגי, אגף הבחינות, נתוני בחינות בגרות, שנים שונות; הלשכה המרכזית לסטטיסטיקה, הרשויות המקומיות בישראל, נתונים פסיים, שנים שונות.

הערות:

- (1) שיעור הלומדים ביישובים המבוססים בשנת 2005 גדול מ-100% בשל העובדה שקבוצת בניו/ות 17 הינה אמדן בלבד.
- (2) נתוני המגזר הערבי אינם כוללים 4,300 בני 17 ממזרח ירושלים הלומדים לפי המתכונת הירדנית.
- (3) החלוקה למגזרים לפי הגדרות משרד החינוך.

² משרד החינוך אינו מספק הסבר מניח את הדעת לתנודות אלה. בהתייחסו לנתוני 2001, ייחס המשרד את הירידה בשיעור הלומדים בי"ב באותה שנה לשינוי בבסיס הנתונים המשמש לחישוב גודל השנתון (ר' משרד החינוך, נתוני בחינות בגרות תשס"א, עמ' 84) אך הוא לא הסביר את הירידה הגדולה במספר המוחלט של הלומדים בי"ב. באשר לגידול שנרשם בשנת 2002 בשיעור הלומדים בי"ב ובמספרם המוחלט, אין המשרד מציע הסבר כלשהו.

בני נוער שאינם לומדים לקראת בחינות הבגרות

משרד החינוך מפרסם נתונים על שלוש קבוצות של בני נוער שאינם לומדים לקראת בחינות הבגרות: חרדים – כ-10,700; פלסטינים ממזרח ירושלים – 4,300; ובני נוער שאינם לומדים במסגרת כלשהי – כ-5,355. בסך הכל מדובר בכ-20,000 בני נוער – כ-18% מקבוצת הגיל. לוחות 1 ו-2 להלן מציגים נתונים עבור שתיים מן הקבוצות: בני נוער שאינם לומדים במסגרת כלשהי, ובני נוער חרדים.

לוח 1 מעלה כי היו תנודות חדות במספר בני הנוער שאינם לומדים במסגרת כלשהי, ובאופן כללי ניכרת מגמה של ירידה במספרם. כפי שנאמר לעיל (ר' הערה 2 לעיל), משרד החינוך אינו מספק הסבר לתנודות אלה.

לוח 1. מספר בני הנוער שאינם לומדים במסגרת כלשהי, 2005-1996

2005	2004	2003	2002	2001	2000	1999	1998	1997	1996
5,355	6,667	10,588	11,438	16,770	12,943	10,673	13,270	13,030	11,336

מקור: עיבוד של מרכז אדוה מתוך משרד החינוך התרבות והספורט, המינהל הפדגוגי, אגף הבחינות, נתוני בחינות בגרות, שנים שונות.

לוח 2 מצביע על הגידול במספר בני הנוער היהודים הלומדים במסגרות חרדיות שאינן מכינות לבגרות. בשנת 1996 למדו במסגרות חרדיות 5,000 בני נוער, ואילו בשנת 2005 הגיע מספרם ל-10,700 – גידול של 114% בתוך 10 שנים.

לוח 2. מספר בני הנוער היהודים שלמדו במסגרות חרדיות, 2005-1996

2005	2004	2003	2002	2001	2000	1999	1998	1997	1996
10,700	9,300	8,500	7,200	7,100	6,800	6,100	5,700	5,300	5,000

מקור: עיבוד של מרכז אדוה מתוך משרד החינוך התרבות והספורט, המינהל הפדגוגי, אגף הבחינות, נתוני בחינות בגרות, שנים שונות.

המאמצים להגדיל את שיעור הזכאות לתעודת בגרות

ב-2005 נבלמה מגמת הגידול בשיעור הזכאות לתעודת בגרות. גידול זה נבע, בחלקו, מצעדים שונים, חלקם מלאכותיים, שנקטו בעשור האחרון שרי החינוך השונים, על מנת להעלות את שיעור הזכאות. בתקופת השר אמנון רובינשטיין, למשל, הונהגה הגרלה של מקצועות הבחינה. ב-2001 הוחלט לאפשר לגשת למועד ב' בבחינות הבגרות באנגלית ובמתמטיקה. הוספת מועד ב' אכן העלתה את שיעור הזכאים ב-1.6%. בשנת 2002, ההשפעה של הוספת מועד ב' התמתנה. שיעור הזכאות עלה ב-0.9%, מ-45.6% במועד א' ל-46.5% במועד ב'. בשנת 2003 העלו מועדי ב' את שיעור הזכאות ב-1.3%, מ-45.5% ל-46.8%: בבתי הספר היהודיים נרשם גידול של 1.2%; בבתי הספר הערביים - גידול של 1.7%; בבתי הספר הדרוזיים - גידול של 2.8%; ובבתי הספר הבדואיים בנגב - גידול של 1.2%. יש לומר כי בניגוד לצעדים הקודמים, אין בהוספת מועדי ב' כשלעצמה משום ויתור על רמת בחינות הבגרות או פגיעה בערכה של תעודת הבגרות.

למרבה הצער, שרירות החינוך, הנוטים להשתבח בגידול בשיעור הזכאות לתעודת בגרות הודות לאמצעים מלאכותיים שונים, אינם משקיעים מאמצים מקבילים בהנהגת רפורמה של ממש במערכת החינוך, רפורמה שתתנור לכך שמרבית בניו הנוער יזכו בתעודת בגרות ובכניסה למוסדות להשכלה גבוהה. כך, למשל, אף אחד משרי החינוך האחרונים לא פעל לביטול ההפרדה של תלמידי התיכון, בין אלה המופנים למסלול המקצועי ואלה המופנים למסלול העיוני; זאת, למרות שהכל יודעים היטב, כי שיעור בוגרי המסלול המקצועי המגיעים להשכלה גבוהה נמוך באופן משמעותי מזה של בוגרי המסלול העיוני.

ועדת דוברת על "הפטנטים" להגדלת שיעור הזכאות לתעודת בגרות

"... עולה השאלה כיצד... עלו אחוזי הזכאים לתעודת הבגרות במדינה בשנים האחרונות. ניתוח המגמות של הזכאות לתעודת בגרות מלמד, שאמנם חלק מהגידול בזכאות נובע מעלייה מתמשכת ומרשימה במספר הלומדים בכיתה י"ב ובמספר הניגשים לבחינות הבגרות, המבטאת התקדמות חינוכית של ממש, אך חלק אחר מקורו בשינויים אירגוניים וטכניים בבחינות (הגרלות, מיקוד למידה, מועדים חוזרים וכו'), הקלות ללקויי למידה (שהביאו לעלייה דרמטית במספר הזכאים להתאמות ולהקלות) וגיוון רב מאוד באפשרויות הבחינה.

תעודת הבגרות משמשת, שלא בצדק, כנקודת ההתייחסות העיקרית (ועד לשנים האחרונות - הבלעדית) לבחינת רמתה של מערכת החינוך בבית-הספר הבודד, במערכת החינוך ברשות המקומית ובמערכת החינוך בישראל בכללותה. אלא שההבדלים באיכות התעודות השונות והרכב הבחינות אינם מאפשרים בסיס להשוואה בין תעודה לתעודה, ולפיכך ההישגים בבחינות הבגרות אינם בסיס מספק להשוואה ולקבלת תמונה אמינה על הישגיה של מערכת החינוך בישראל." (דו"ח ועדת דוברת, 2004: 26)

זכאות לתעודת בגרות ודרישות הסף במוסדות להשכלה גבוהה

תעודת בגרות כשלעצמה אינה מקנה אפשרות ללמוד במוסדות להשכלה גבוהה. מוסדות אלה קבעו כי רק תעודת בגרות המכילה, בין השאר, את מקצוע האנגלית ברמה של 4 יחידות, לפחות, ואת מקצוע המתמטיקה ברמה של 3 יחידות, לפחות, מקנה לתלמיד/ה זכאות להגיש מועמדות ללימודים אקדמיים.

ב-2005, רק 86.5% מאלה שהצליחו בבחינות הבגרות עמדו בדרישות הסף הללו. במלים אחרות, בעוד ששיעור הזכאות לתעודת בגרות בקרב בני/ות 17 עמד על 44.9%, רק 38.8% מבני/ות ה-17 עמדו בדרישות הכניסה למוסדות להשכלה גבוהה.

הלוח שלהלן מציג נתונים שפירסם משרד החינוך על שיעור העומדים בדרישות הסף של המוסדות להשכלה גבוהה בקבוצות האוכלוסייה השונות. ניתן לראות כי ההבדל בין בני/ות לבנות קטן יחסית; לעומת זאת, יש הבדלים משמעותיים בין בוגרי המסלול העיוני (88.7%) לבוגרי המסלול המקצועי (81.7%); בין בוגרי בתי-ספר ממלכתיים (89.9%) לבוגרי בתי-ספר ממלכתיים-דתיים (84.5%); ובין יהודים (88.0%) לערבים (79.9%), דרוזים (72.2%) ובדואים בנגב (60.4%). הנתונים אינם מאפשרים הבחנה בין שכונות יהודיות מבוססות ולא-מבוססות, או בין ערים ותיקות ובין עיירות פיתוח.

לוח 3. שיעור העומדים בדרישות הסף של המוסדות להשכלה גבוהה מתוך הזכאים לתעודת בגרות, קבוצות נבחרות, 2005-1997

2005	2004	2003	2002	2001	2000	1999	1998	1997	
86.5%	84.4%	84.6%	85.1%	85.1%	86.2%	86.7%	87.3%	86.2%	סה"כ
87.3%	85.3%	85.6%	86.4%	86.0%	87.2%	88.2%	88.1%	86.7%	בנים
85.8%	83.6%	83.8%	84.2%	84.4%	85.5%	85.6%	86.6%	85.8%	בנות
88.7%	86.4%	86.7%	87.4%	87.4%	89.1%	89.6%	90.2%	89.3%	בוגרי/ות נתיב עיוני
81.7%	80.1%	79.7%	79.2%	78.4%	77.0%	76.9%	76.0%	74.6%	בוגרי/ות נתיב מקצועי
88.0%	86.0%	86.7%	87.3%	87.7%	88.6%	89.2%	89.7%	88.8%	יהודים
89.9%	88.4%	89.2%	89.9%	90.2%	91.1%	91.8%	92.0%	91.0%	ממלכתי
84.5%	80.7%	80.8%	81.4%	81.1%	81.9%	82.2%	83.7%	82.1%	ממלכתי-דתי
79.9%	75.9%	71.8%	73.0%	71.5%	70.4%	69.8%	70.3%	69.4%	ערבים
72.2%	68.7%	66.4%	69.1%	66.3%	66.0%	67.0%	65.0%	57.8%	דרוזים
60.4%	58.7%	59.6%	46.8%	40.7%	38.4%	47.5%	50.0%	41.2%	בדואים בנגב

מקור: עיבוד של מרכז אדוה מתוך משרד החינוך התרבות והספורט, המינהל הפדגוגי, אגף הבחינות, נתוני בחינות בגרות, שנים שונות.

לוח 4 מציג את מספר התלמידים הזכאים לתעודת בגרות, שתעודתם אינה עומדת בדרישות הסף לקבלה למוסדות להשכלה גבוהה, בשנים 1997-2005. ניתן לראות כי ככל שגדל מספרם ושיעורם של הזכאים לתעודת בגרות, כך גדל גם מספר הזכאים שתעודתם לא עמדה בדרישות הסף לקבלה למוסדות השכלה גבוהה. ב-2005 ירד שיעור הזכאים, ובמקביל ירד גם שיעור תעודות הבגרות שאינן עומדות בדרישות הסף של המוסדות להשכלה גבוהה.

לוח 4. זכאים/ות לתעודת בגרות שאינם עומדים/ות בדרישות הסף של המוסדות להשכלה גבוהה, 1997-2005

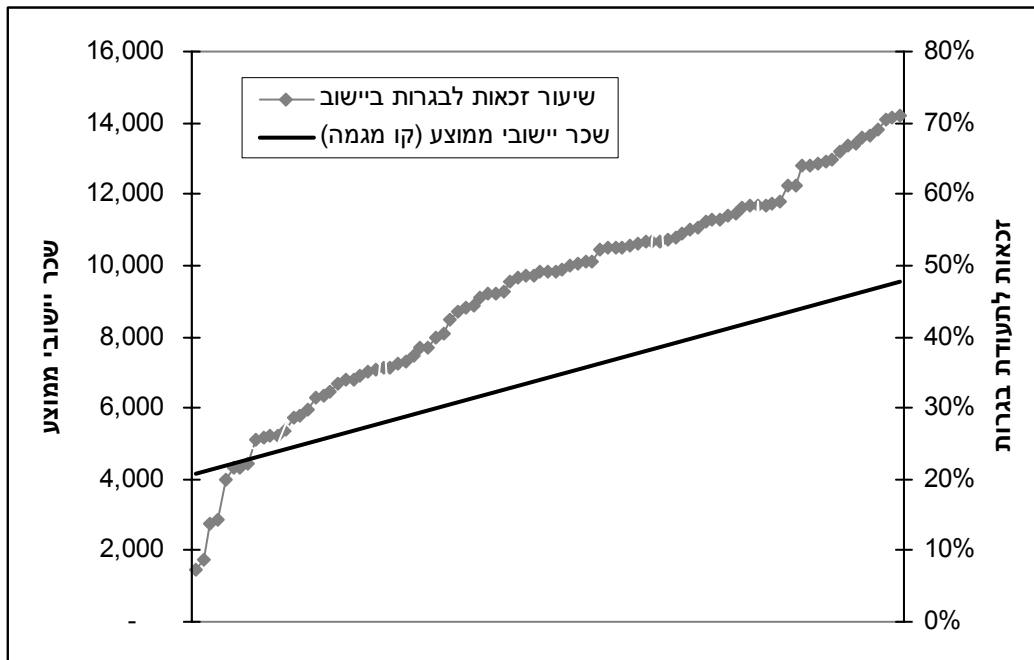
2005	2004	2003	2002	2001	2000	1999	1998	1997	
50,784	54,252	52,789	52,129	49,048	43,974	43,120	39,892	38,124	מספר כולל של זכאים/ות לתעודת בגרות
6,856	8,463	8,130	7,767	7,308	6,068	5,735	5,066	5,261	מספר הזכאים שלא עומדים/ות בדרישות הסף
13.5%	15.6%	15.4%	14.9%	14.9%	13.8%	13.3%	12.7%	13.8%	שיעור הזכאים שלא עומדים/ות בדרישות הסף
44.9%	47.8%	46.8%	46.5%	43.8%	40.8%	41.4%	38.5%	37.7%	זכאים לתעודת בגרות כ- % מבני/ות 17
38.8%	40.3%	39.6%	39.6%	37.3%	35.2%	35.9%	33.6%	32.7%	זכאים העומדים בדרישות הסף כ- % מבני/ות 17

מקור: עיבוד של מרכז אדוה מתוך משרד החינוך התרבות והספורט, המינהל הפדגוגי, אגף הבחינות. נתוני בחינות בגרות, שנים שונות.

זכאות לתעודת בגרות והכנסה ממוצעת ביישוב

מערכת החינוך אינה מצליחה לפרוץ את מעגל האי-שוויון בחברה הישראלית. כפי שניתן לראות בתרשים 4 להלן, יש מתאם גבוה מאוד בין שיעור הזכאות לתעודת בגרות ביישוב ובין רמת ההכנסה הממוצעת ביישוב. ביישובים שבהם רמת ההכנסה הממוצעת נמוכה, גם שיעור הזכאות לתעודת בגרות בקרב בני/ות 17 נמוך; ואילו ביישובים שבהם רמת ההכנסה הממוצעת גבוהה, גם שיעור הזכאות לתעודת בגרות גבוה.

תרשים 5. שיעור הזכאות לתעודת בגרות בקרב בני/ות 17 ביישוב, 2005 והשכר הממוצע ביישוב (בש"ח), 2003



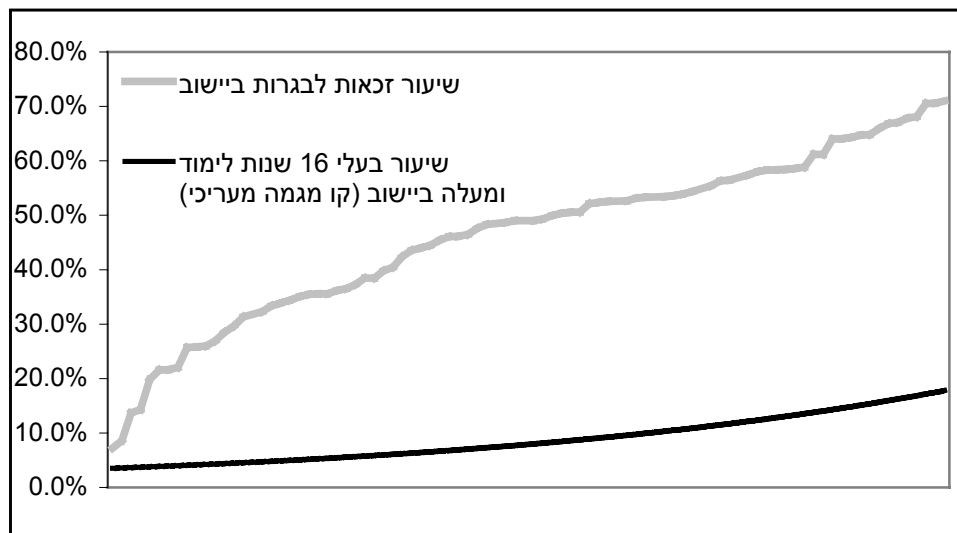
הערות:

1. הנתונים אינם כוללים את המועצות האזוריות.
 2. בשנת 2002 אוחדו מספר רשויות אולם נתוני משרד החינוך ממשיכים לעשות שימוש ברשימת היישובים הישנה; לכן באותם יישובים שאוחדו, ערך השכר היישובי הממוצע הוא זה של היישוב המאוחד החדש אליו הם שייכים.
 3. בשנת 2003 חלה ירידה בשכר הממוצע במשק, מ- 7,570 ₪ ב- 2002 ל- 7,383 ₪ בשנת 2003 (מחירי 2003). בנוסף, אחוז השכירים המשתכרים עד שכר מינימום עלה מ- 32% ב- 2002 ל- 35% ב- 2003.
- מקורות:** שלמה סבירסקי ואיתי שורץ, *זכאות לתעודת בגרות לפי יישוב 2004-2003* מרכז אדוה, אוגוסט 2005; השכר היישובי הממוצע לקוח מתוך נתוני הביטוח הלאומי.

זכאות לתעודת בגרות ורמת השכלה ביישוב

גם בתחום ההבדלים ברמת ההשכלה בין הקבוצות השונות, מערכת החינוך אינה מצליחה לפרוץ את מעגל האי-שוויון בחברה הישראלית. כפי שניתן לראות בתרשים 5 להלן, יש מתאם גבוה בין שיעור הזכאות לתעודת בגרות ביישוב ובין רמת ההשכלה הממוצעת ביישוב. ביישובים שבהם שיעור בעלי השכלה של 16 שנות לימוד ומעלה נמוך, גם שיעור הזכאות לתעודת בגרות בקרב בני/ות 17 נמוך; ואילו ביישובים שבהם שיעור בעלי השכלה של 16 שנות לימוד ומעלה גבוה, גם שיעור הזכאות לתעודת בגרות גבוה.

תרשים 5. שיעור הזכאות לתעודת בגרות בקרב בני/ות 17 ביישוב, 2005 ושיעור בעלי/ות השכלה של 16 שנות לימוד ומעלה ביישוב, 1995



הערה: הנתונים אינם כוללים את המועצות האזוריות.
מקורות: עיבוד של מרכז אדוה מתוך לוח 7, להלן; נתוני השכלה מתוך הלשכה המרכזית לסטטיסטיקה, הרשויות המקומיות בישראל 1998, נתונים פסיים, לוח ד'.

הערה: אנו מתייחסים לנתון על השכלה יישובית ממוצעת של 16 שנות לימוד ומעלה כאל מסמן השכלה של ההורים, מתוך הנחה שמרבית בעלי השכלה שכזאת הם אכן מבוגרים; העובדה שנתוני ההשכלה הם משנת 1995 מחזקת את הפרשנות הזאת. ואולם יש לציין כי חלק מבעלי השכלה של 16 שנות לימוד ומעלה הם בוודאי אחים/יות בוגרים/ות של בני/ות 17 שניגשו לבחינות הבגרות ב-2004, או תושבים שאינם הורים לילדים.

המשך לימודים גבוהים

הלשכה המרכזית לסטטיסטיקה עורכת מזה כעשור מעקב אחר בוגרי תיכון, כדי לבדוק כמה מהם ממשיכים בלימודים גבוהים. להלן אנו משלבים את הנתונים של מעקב זה עם הנתונים שהצגנו במסמך זה, על שיעור הלומדים ביי"ב ועל שיעור הזכאים לתעודת בגרות, וזאת החל בשנת 1992, השנה שבה התחיל משרד החינוך לפרסם נתונים מפורטים על שיעור הזכאות לתעודת בגרות. הנתונים המוצגים להלן הם שיעורים מתוך כלל בני/ות 17.

לוח 5 מעלה כי רק כ-15% עד כ-17% מכלל בני/ות 17 בשנים 1992-1996 החלו ללמוד באוניברסיטה בתום 8 שנים לסיום התיכון. נתון זה כשלעצמו מלמד על הבדלים גדולים באיכות תעודת הבגרות, שכן האוניברסיטאות בוחרות לעצמן את בעלי/ות הציונים הטובים ביותר מקרב אלה שעמדו בדרישות הסף של המוסדות להשכלה גבוהה.

10% עד כ-15% נוספים, לערך, החלו ללמוד במכללות אקדמיות ובמכללות להכשרת מורים; בין 5%-6% נוספים החלו ללמוד באוניברסיטה הפתוחה, ועוד 6.5% עד 10% החלו ללמוד במוסדות חינוך על-תיכוניים לא אקדמיים (מקצועות עזר רפואיים, מנהל ופקידות וכיו"ב).

בסיכומו של דבר, שיעור המתחילים בלימודים במוסדות האקדמיים השונים הגיע ב-2004 ל-30.1% מקבוצת הגיל; עד אז הוא היה נמוך עוד יותר.

לוח 5. שיעור המתחילים בלימודים אקדמיים ועל תיכוניים מקרב בני/ות 17 בשנים 1992 – 1996, 8 שנים לאחר סיום הלימודים

1996	1995	1994	1993	1992	
79.8%	75.3%	74.6%	71.3%	70.8%	שיעור הלומדים ביי"ב מתוך כלל בני/ות 17
38.8%	37.9%	34.0%	32.5%	31.5%	שיעור הזכאים לתעודת בגרות מתוך כלל בני/ות 17
16.6%	15.8%	15.6%	15.4%	15.2%	שיעור המתחילים בלימודים באוניברסיטה
7.8%	6.6%	5.6%	5.3%	4.8%	שיעור המתחילים בלימודים במכללה אקדמית
5.7%	5.4%	5.3%	5.2%	4.8%	שיעור המתחילים בלימודים במכללה להכשרת מורים
30.1%	27.7%	26.4%	25.9%	24.9%	סה"כ המתחילים בלימודים לקראת תואר אקדמי
9.9%	9.5%	8.4%	7.1%	6.5%	שיעור המתחילים ללמוד במוסדות על תיכוניים לא אקדמיים

הערות:

1. הנתונים של קבוצת בני 17 הם מתוך הפרסום של משרד החינוך והם כוללים חרדים וערביי מזרח ירושלים.
2. "סה"כ המתחילים בלימודים לקראת תואר אקדמי" אינו כולל תלמידים מתחילים באוניברסיטה הפתוחה. מקורות: עיבוד של מרכז אדוה מתוך: נתונים על התחלת לימודים שנמסרו על ידי מר דוד מעגן מגף חינוך בלשכה המרכזית לסטטיסטיקה, הלמ"ס, שנתון סטטיסטי לישראל, שנים שונות. הנתונים על זכאות לתעודת בגרות הם מתוך משרד החינוך, נתוני בחינות בגרות, שנים שונות.

אי שוויון בין קבוצות שונות של בוגרי התיכון

המתחילים ללמוד במוסדות להשכלה גבוהה אינם מייצגים באופן שווה את הקבוצות השונות בחברה הישראלית. לוח 6 מציג נתונים על בוגרי תיכון בשנת 1995/96, שהתחילו ללמוד באוניברסיטאות בתוך 8 שנים מסיום התיכון (נתונים אלה התפרסמו רק עבור האוניברסיטאות ולא עבור המכללות).

השיעורים הגבוהים ביותר של התחלת לימודים באוניברסיטה נרשמו בקרב אשכנזים מדור ראשון או שני (אין נתוני מוצא עבור הדור השלישי), בקרב תושבי יישובים הנמנים עם האשכול החברתי-כלכלי הגבוה ביותר ובקרב בוגרי המסלול העיוני בתיכון.

לוח 6. שיעור המתחילים בלימודים באוניברסיטה בקרב קבוצות שונות, מקרב הלומדים ב"ב-1996 - 8 שנים לאחר סיום הלימודים

16.6%	גברים
23.1%	נשים
15.7%	יהודים ילידי אסיה או אפריקה, או ילידי ישראל שאביהם יליד אסיה או אפריקה
25.3%	יהודים ילידי אירופה או אמריקה, או ילידי ישראל שאביהם יליד אירופה או אמריקה
26.3%	בוגרי/ות הנתיב העיוני בתיכון
7.5%	בוגרי/ות הנתיב המקצועי בתיכון
10.5%	גרים ביישוב השייך לאשכול חברתי-כלכלי 1-2
12.5%	גרים ביישוב השייך לאשכול חברתי-כלכלי 3-4
19.2%	גרים ביישוב השייך לאשכול חברתי-כלכלי 5-6
24.1%	גרים ביישוב השייך לאשכול חברתי-כלכלי 7-8
28.2%	גרים ביישוב השייך לאשכול חברתי-כלכלי 9-10

מקור: הלמ"ס, שנתון סטטיסטי לישראל 2005, מספר 56, לוח 8.36.

אודות הנתונים

הנתונים על תוצאות בחינות הבגרות לקוחים מהפרסום השנתי של משרד החינוך, נתוני בחינות בגרות.

חישוב שיעור הזכאים/ות לתעודת בגרות מתוך כלל גילאי 17 ביישוב הינו של מרכז אדוה. הלשכה המרכזית לסטטיסטיקה (להלן הלמ"ס) אינה מפרסמת נתונים על אוכלוסיית יישובים לפי שנת גיל, אלא לפי קבוצות של חמש שנות גיל. לפיכך, כדי להגיע למספר מקורב של בני/בנות 17, חילקנו את הנתון עבור קבוצת הגיל 15-19 בחמש. הנתונים על קבוצת הגיל 15-19 לקוחים מהפרסום הרשויות המקומיות בישראל, נתונים פיזיים, שנים 1996-1998, של הלמ"ס. הנתונים לשנים 1999-2004 נמסרו ע"י הגב' יילה היינל מגף בינוי ורשויות מקומיות בלמ"ס.

יצוין כי הנתון המתקבל הוא נתון מקורב בלבד, ולכן הוא מוצג בטור נפרד. החלטנו להשתמש בנתון למרות מגבלותיו, בגלל חשיבותו לפירוש נתוני ההצלחה בבחינות הבגרות בכל יישוב ויישוב: לצורך הערכה של מערכת חינוך יישובית, מספר הזכאים מכלל הנוער ביישוב חשוב לא פחות, ואולי אף יותר, ממספר הזכאים מתוך הלומדים ביי"ב.

החלוקה למגזרים - יהודי, ערבי, בדואי בנגב ודרוזי - במקומות בהם היא קיימת, היא לפי הגדרות משרד החינוך.

"יישובים מבוססים" – יישובים שנכללו באשכולות 8-10 של הלמ"ס בשנת 2001 ושאוכלוסייתם גדולה מ-10,000 תושבים. השנה התווסף לרשימת היישובים המבוססים היישוב מודיעין-מכבים-רעות בעקבות איחוד הרשויות של מודיעין מכבים ורעות. **עיירות פיתוח:** אילת, אפקים, בית שאן, בית שמש, דימונה, חצור הגלילית, טבריה, יבנה, יקנעם עלית, ירוחם, כרמיאל, מגדל העמק, מעלות תרשיחא, מצפה רמון, נצרת עלית, נתיבות, עכו, עפולה, ערד, צפת, קרית גת, קרית מלאכי, קרית שמונה, שדרות, שלומי (הלמ"ס, סקרי כוח אדם 1995, עמ' 36). מבין עיירות הפיתוח היישובים חצור הגלילית, ירוחם, מצפה רמון ושלומי אינם כלולים במסמך זה, בהיותם בני פחות מ-10,000 תושבים. **איחוד רשויות:** ב-2003 החליטה הממשלה על איחוד מספר רשויות מקומיות. היישובים שאוחדו ונכללים במסמך זה הם: באקה-ג'ת, דלית אל כרמל-עוספיא, יהוד נווה אפרים, מודיעין-מכבים-רעות ושגור.

מקורות

- כוח המשימה הלאומי לקידום החינוך בישראל ("ועדת דוברת"). 2004. התכנית הלאומית לחינוך. חלק א': עיקרי ההמלצות.
- משרד החינוך, התרבות והספורט, המינהל הפדגוגי, אגף הבחינות. אפריל 1998. נתוני בחינות בגרות תשנ"ז (1997).
- משרד החינוך, התרבות והספורט, המינהל הפדגוגי, אגף הבחינות. אפריל 1999. נתוני בחינות בגרות תשנ"ח (1998).
- משרד החינוך, התרבות והספורט, המינהל הפדגוגי, אגף הבחינות. אפריל 2000. נתוני בחינות בגרות תשנ"ט (1999).
- משרד החינוך, התרבות והספורט, המינהל הפדגוגי, אגף הבחינות. אפריל 2001. נתוני בחינות בגרות תש"ס (2000).
- משרד החינוך, התרבות והספורט, המינהל הפדגוגי, אגף הבחינות. אפריל 2002. נתוני בחינות בגרות תשס"א (2001).
- משרד החינוך, התרבות והספורט, המינהל הפדגוגי, אגף הבחינות. יוני 2003. נתוני בחינות בגרות תשס"ב (2002).
- משרד החינוך, התרבות והספורט, המינהל הפדגוגי, אגף הבחינות. מרס 2004. נתוני בחינות בגרות תשס"ג (2003).
- משרד החינוך, התרבות והספורט, המינהל הפדגוגי, אגף הבחינות. אפריל 2005. נתוני בחינות בגרות תשס"ג (2004).
- משרד החינוך, התרבות והספורט, המינהל הפדגוגי, אגף הבחינות. מאי 2006. נתוני בחינות בגרות תשס"ה (2005).
- הלשכה המרכזית לסטטיסטיקה. 1996. הרשויות המקומיות בישראל, נתונים פיזיים. ירושלים. פרסום מס. 1021.
- הלשכה המרכזית לסטטיסטיקה. 1997. הרשויות המקומיות בישראל, נתונים פיזיים. ירושלים. פרסום מס. 1103.
- הלשכה המרכזית לסטטיסטיקה. 1998. הרשויות המקומיות בישראל, נתונים פיזיים. ירושלים. פרסום מס. 1134.
- הלשכה המרכזית לסטטיסטיקה. 1997. נבחנים בבחינות בגרות ובבחינות גמר וזכאים לתעודה, תשנ"ד. ירושלים. פרסום מיוחד מס. 1045.
- הלשכה המרכזית לסטטיסטיקה. אפיון רשויות מקומיות וסיווגן. 1999. מרס 2003. ירושלים. פרסום מס. 1197.
- הלשכה המרכזית לסטטיסטיקה. אפיון רשויות מקומיות וסיווגן לפי הרמה החברתית-כלכלית של האוכלוסייה, 2001. 2004. ירושלים. פרסום מס. 1222.
- נתונים שנמסרו מגף בינוי ורשויות מקומיות, הלשכה המרכזית לסטטיסטיקה.
- נתונים שנמסרו מגף חינוך, דוד מעגן, הלשכה המרכזית לסטטיסטיקה.
- המוסד לביטוח לאומי, ממוצע שכר והכנסה לפי יישוב ולפי משתנים כלכליים שונים, 2002-2003, מאת ז'ק בנדלק, אוקטובר 2005.
- שלמה סבירסקי ואלון אטקין, זכאות לתעודת בגרות לפי יישוב 2001-2002, מרכז אדוה, אוגוסט 2003.
- שלמה סבירסקי ואלון אטקין, זכאות לתעודת בגרות לפי יישוב 2002-2003 מרכז אדוה, יוני 2004.
- שלמה סבירסקי ואיתי שורץ, זכאות לתעודת בגרות לפי יישוב 2003-2004 מרכז אדוה, אוגוסט 2005.
- איתי שורץ, מקום מגורים ורמת שכר בישראל, 2002, מרכז אדוה, יולי 2005.