

ה"רפורמה" במס

ה"רפורמה" במס הכנסה, עליה דובר רבות, ירדה בינתיים מן הכותרות, אך היא עלולה לשוב ולעלות. פרטי ה"רפורמה" אמנם לא הוצגו במלואם, אך על שני דברים חזרו הכל:

הורדת המס השולי.

ה"רפורמה" נועדה להיטיב עם שכבות הביניים.

להלן אנו מראים כי הורדת המס השולי, כפי שהוצגה, תיטיב בעיקר עם העשירון העליון, אשר ייטול כשלושה-רבעים מעוגת ההקלות. ההטבה עם שכבות הביניים תהיה שולית.

אם רוצים, אפשר להיטיב עם שכבות הביניים. זאת, אם משנים רק את שיעורי המס השולי הנוגעים להם, ומותירים על כנו את שיעור המס השולי הגבוה ביותר רק לעשירון העליון.

המלה "רפורמה" נתונה בין מרכאות כפולות, כדי להדגיש שמדובר לא בשינוי כולל, שייטיב עם הכלל, אלא בהטבה עם שכבה קטנה של הציבור הישראלי.

לדעתנו אין כל צורך ב"רפורמה" במס.

בניגוד לרושם שנוצר בציבור, ישראלים לא משלמים מס גבוה באופן קיצוני. בארצות רבות, שיעורי המס השולי גבוהים יותר. שיעורי המס בפועל משלמים ישראלים נמוכים מכפי שהם מוצגים בציבור.

מסים הם הדלק המניע את השירותים הרבים שהמדינה מעניקה, מחינוך ובריאות ועד לתשתיות ולבטחון.

הצעת האוצר תגביר את אי השוויון ותגדיל את הכנסות העשירון העליון. חמור מכך, במידה והיא תגרום לצמצום הכנסות המדינה, סופה לצמצם את השירותים מהם נהנים כלל אזרחי ישראל.

שלמה סבירסקי

ירון יחזקאל

מרכז אדוה

העשירון העליון מול שכבות הביניים:

הצעת משרד האוצר והצעה אלטרנטיבית

הורדת שיעור המס השולי הגבוה ביותר מ- 50% ל- 38%, כפי שמציע משרד האוצר, תגרום להקטנת הכנסות המדינה בכ- 5 מיליארד ש"ח. סכום זה, במקום להכנס לקופת המדינה, יישאר בכיסי הנישומים.

רוב הסכום - כ- 78%, שהם כ- 4 מיליארד ש"ח, יישאר בידי העשירון העליון.

חלוקה בלתי-שוויונית זו עומדת בניגוד להצהרות של משרד האוצר, ולפיהן כוונת הרפורמה להיטיב עם שכבות הביניים, שהן, כדברי מנכ"ל האוצר, "המנוע של המשק".

אם חפץ האוצר להיטיב עם שכבות הביניים, הוא יכול לפעול בדרך אלטרנטיבית: להותיר ללא שינוי את שיעור המס השולי הגבוה ביותר - 50% - והנמוך ביותר - 10% - ולהוריד את שלושה שיעורי המס השולי הבינוניים. כך יוכלו שכבות הביניים לקבל חלק משמעותי מעוגת ההקלות.

הלוח שלהלן מציג את שיעורי המס השולי כיום, את ההצעה של משרד האוצר (לפי הפרסומים בעתונות) וכן הצעה אלטרנטיבית. ההצעה האלטרנטיבית נועדה רק להמחיש כיצד ניתן להיטיב עם שכבות הביניים.

שיעורי המס השולי כיום	הצעת משרד האוצר	הצעת אלטרנטיבית
10%	10%	10%
20%	20%	15%
30%	25%	20%
45%	30%	40%
50%	38%	50%

התוצאות: הצעת משרד האוצר וההצעה האלטרנטיבית

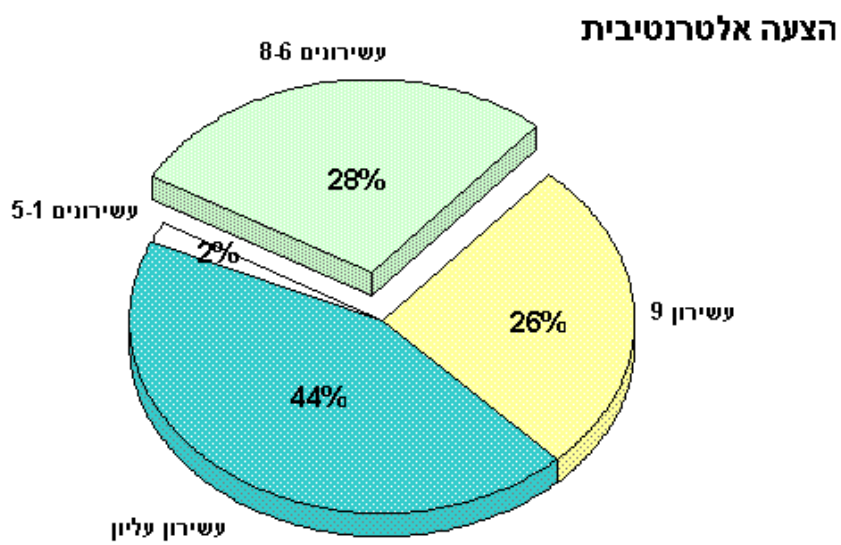
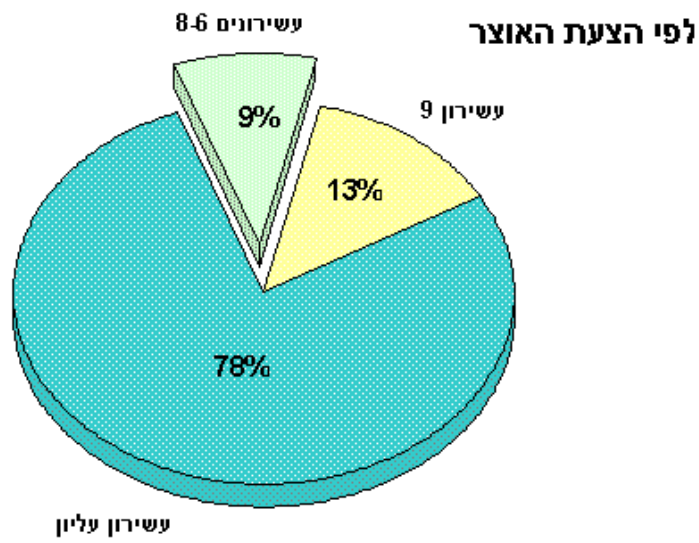
בעמוד הבא אנו מציגים את התחלקות עוגת ההטבות של הצעת הרפורמה של משרד האוצר, ואת התחלקות העוגה לפי ההצעה האלטרנטיבית.

על פי הצעת משרד האוצר, הנהנים העיקריים יהיו הנישומים בעשירון העליון, שהרפורמה תותיר בידיהם כ- 4.2 מיליארד ש"ח. לעומת זאת, בידי העשירון ה- 9 יישארו כ- 0.7 מיליארד ש"ח, ובידי שלושת העשירונים 6 עד 8 - "שכבות הביניים" שעמן רוצה האוצר להיטיב - יישארו, ביחד, כ- 0.5 מיליארד ש"ח.

על פי ההצעה האלטרנטיבית, תתחלק העוגה באופן שוויוני יותר: הנישומים בעשירונים 5 עד 8 ייהנו מתוספת כוללת לשכרם של כ- 1.6 מיליארד ש"ח, הנישומים בעשירון ה- 9 ייהנו מתוספת של 1.5 מיליארד ש"ח, והנישומים בעשירון העליון ייהנו מתוספת מכובדת ביותר, אך קטנה מזו שיקבלו מן ההצעה של האוצר - 2.5 מיליארד ש"ח.

הנישומים בעשירונים הגבוהים, ובעיקר בעשירון העליון, ייהנו בכל מקרה מכל קיצוץ בשיעורי המס השולי, גם אם הקיצוץ יהיה, כמו בהצעה האלטרנטיבית, רק בשלושה השיעורים האמצעיים של המס השולי, ולא בשיעור הגבוה ביותר. ואולם, על פי ההצעה האלטרנטיבית, ככל שהשכר גבוה יותר, הרווח היחסי מרפורמה ילך וירד. זוהי תוצאה רצויה נוספת של ההצעה האלטרנטיבית, לעומת ההצעה של משרד האוצר.

כיצד תתחלק עוגת ההקלות במס ההכנסה בין העשירונים



מי ייהנה מן ה"רפורמה" במס הכנסה?

ראשי משרד האוצר הצהירו כי כוונת ה"רפורמה" במס הכנסה היא להיטיב עם מעמד הביניים. מנכ"ל משרד האוצר, פרופ' בן-ציון זילברפרב, הצהיר כי המרוויחים העיקריים יהיו "אנשים המשתכרים מ-8,000 עד 20,000 שקלים לחודש. הנטו שלהם יגדל עד 600 שקלים. הם ראויים לכך: הם המנוע של המשק." (ידיעות אחרונות, 10.7.98)

הלוח שלהלן מראה שהנהנים הגדולים מן ה"רפורמה" יהיו דווקא בעלי השכר הגבוה:

מי שמשתכרים 18,000 ש"ח לחודש, כדוגמת השכר הממוצע של מנכ"לי חברות ממשלתיות (משרד האוצר, דו"ח על הוצאות השכר של גופים ציבוריים לשנת 1996, עמ' 165) ירוויחו תשעה (9%) אחוזי מס הכנסה.

מי שמשתכרים 96,000 ש"ח לחודש, כדוגמת השכר הממוצע של מנכ"לי חברות הרשומות בבורסה (ר' גלובס, 9-10 באפריל 1998) ירוויחו שנים עשר (12%) אחוזי מס הכנסה.

לעומת זאת,

מי שמשתכרים 6,000 ש"ח לחודש, כדוגמת השכר הממוצע של עובדות סוציאליות, ירוויחו רק שני (2%) אחוזי מס הכנסה,

מי שמשתכרים 8,000 ש"ח לחודש, כדוגמת השכר הרווח של הנדסאים וטכנאים, ירוויחו רק שלושה (3%) אחוזי מס הכנסה,

מי שמשתכרים 9,000 ש"ח לחודש, כדוגמת השכר הממוצע של אחיות (בהנחה שהן עובדות משרה וחצי), ירוויחו גם הם רק שלושה (3%) אחוזי מס הכנסה.

כל מי ששכרם קטן מ-3,540 ש"ח לחודש לא ירוויחו דבר.

שיעורי מס הכנסה בפועל (לאחר חישוב נקודות זיכוי)

כיום ולאחר ה"רפורמה" - דוגמאות נבחרות

הכנסה ממוצעת	מס בפועל כיום	מס בפועל לאחר ה"רפורמה"	הירידה בשיעור המס בפועל	
6,000 ש"ח	9%	7%	2%	עובדת סוציאלית
8,000 ש"ח	19%	16%	3%	טכנאי הנדסאי
9,000 ש"ח	16%	13%	3%	אחות ותיקה
18,000 ש"ח	33%	24%	9%	מנכ"ל חברה ממשלתית
96,000 ש"ח	47%	35%	12%	מנכ"ל חברה בורסאית

הערות:

נקודות הזיכוי לגברים חושבי לפי הקטגוריה "רווק" או "נשוי שאשתו עובדת".

נקודות הזיכוי לנשים חושבי לפי "נשואה עם שני ילדים".

כמה ירוויחו בחודש נישום בעשירון העליון ונישום במאון העליון

מה"רפורמה" שמציע משרד האוצר

בש"ח; נתוני השכר מינואר 1997

רווח לנישום לפי אלטרנטיבה	מס הכנסה לפי אלטרנטיבה	רווח לנישום לפי ה"רפורמה"	מס הכנסה לפי ה"רפורמה"	מס הכנסה כיום	שכר ממוצע	
1,046	6,516	1,961	5,601	7,562	21,365	עשירון עליון
1,047	25,671	6,559	20,159	26,718	59,676	מאון עליון

הערה: המקור לשכר הממוצע של העשירון העליון והמאון העליון הוא: דו"ח שנתי מס. 46 של מינהל הכנסות המדינה לשנת 1996.

האם המסים בישראל גבוהים?

המס השולי הגבוה אינו פוגע במרבית הישראלים. בשנת 1996, רק 5.0% מן הנישומים הגיעו למדרגת המס השולי הגבוהה ביותר - 50% (מינהל הכנסות המדינה, דו"ח שנתי מס. 46, עמ' 4).

יש לפחות 11 מדינות מפותחות שבהן שיעור המס השולי גבוה יותר:

המס השולי המירבי בארצות נבחרות, 1996

יפן	65.00% (1995)
דנמרק	63.50%
הולנד	60.00%
גרמניה	57.00%
צרפת	56.80% (1995)
ספרד	56.00%
שבדיה	56.00%
בלגיה	55.00%
קנדה	52.94%
לוקסמבורג	51.25% (1995)
איטליה	50.80% (1995)
ישראל	50.00%

* לא כולל תשלומי ביטוח לאומי, והיטלים על מס הכנסה, אך כולל מס הכנסה המוטל על-ידי רשויות מקומיות.

מקור: מינהל הכנסות המדינה, דו"ח שנתי 1996, מס. 46, 1997: עמ' 428.

כמה מס אנו משלמים בפועל?

רבים מתבלבלים בין שיעורי מס שולי ובין המס שמשלמים בפועל.

נבהיר זאת באמצעות שלושת שיעורי המס השולי הנמוכים ביותר: 10% (עד שכר של 1,770 ש"ח), 20% (מ- 1,771 ש"ח עד 3,540 ש"ח) ו- 30% (מ- 3,541 ש"ח עד 9,330 ש"ח).

אם משכורת עומדת על 4,000 ש"ח, עליי לשלם למס הכנסה:

10% על כל שקל מ- 0 ועד 1,770 ש"ח;

ועוד 20% על כל שקל מ- 1,771 ועד 3,540;

ועוד 30% על כל שקל מ- 3,541 ועד 4,000.

המס המצטבר שלי הוא 669 ש"ח, ובניכוי 2.25 נקודות זיכוי (בשווי כולל של 344 ש"ח) המס שלי הוא 325 ש"ח. כלומר - בפועל, מס הכנסה שלי הוא רק 8% משכרי.

למרות שהכנסתי, בסך 4,000 ש"ח, מעמידה אותי בדרגת מס שולי של 30%, בפועל עליי לשלם 30% מס אך ורק על כל שקל שבין 3,541 ו- 4,000.

הלוח שלהלן מציג כמה דוגמאות של המס בפועל שמשלמים ישראלים שונים. הלוח מעלה
בבירור כי שיעור המס בפועל נמוכים ממה שמצטייר מדיווחים בתקשורת.

הטור האחרון בלוח מציג את סך המסים שעלינו לשלם: מס הכנסה, מס בריאות ודמי ביטוח
לאומי. הלוח מעלה כי גם כשאנו מחברים את כל המסים הללו, סך המס שמשלמים בעלי
הכנסות גבוהות במיוחד אינו עולה על 49%.

שיעורי מס הכנסה בפועל, וסה"כ המסים בפועל (כולל ביטוח לאומי ומס בריאות)

דוגמאות נבחרות

סה"כ המס בפועל (כולל ביטוח לאומי ומס בריאות)	מס הכנסה בפועל	הכנסה ממוצעת	
17%	9%	6,000 ש"ח	עובדת סוציאלית
27%	19%	8,000 ש"ח	טכנאי הנדסאי
24%	16%	9,000 ש"ח	אחות ותיקה
42%	33%	18,000 ש"ח	מנכ"ל חברה ממשלתית
45%	37%	24,000 ש"ח	חבר כנסת
49%	47%	96,000 ש"ח	מנכ"ל חברה בורסאית