

**זכאות
לתעודת בגרות
לפי יישוב**

2010-2009

אתי קונור-אטיאס
לודמילה גרמש*

אוגוסט 2012

מרכז אדוה

הוועד המנהל

פרופ' יוסי דהאן, יו"ר
 גב' גילברט פינקל, מ.א., גזברית
 פרופ' איסמעיל אבו-סעד
 ד"ר ניצה ברקוביץ
 פרופ' יוסי יונה
 פרופ' אורן יפתחאל
 פרופ' יוברט לו-יון
 פרופ' ריקי סויה
 ד"ר יצחק ספורטא
 פרופ' דני פילק
 פרופ' רחל קלוש
 פרופ' אורי רם

ועדת הביקורת

עו"ד עובדיה גולסטני
 רותי גור

צוות

מנהלת: ברברה סבירסקי
 מנהל אקדמי: שלמה סבירסקי
 רכזת מחקר: אתי קונור-אטיאס
 כלכלן: עדי סופר
 חוקרת: עו"ד נוגה דגן-בוזגלו
 חוקרת ורכזת "פורום נשים לתקציב הוגן": יעל חסון
 רכזת מדיניות וממשל: "פורום נשים לתקציב הוגן": ולריה סייגלשיפר
 מנהל הדרכה: ירון דישון
 אחראית קשרי עיתונות ומנהלת משרד: מירה אופנהיים

*לודמילה גרמש: סטודנטית לתואר שני, במגמה למחקר שימושי בחוג לסוציולוגיה ואנתרופולוגיה, אוניברסיטת חיפה.

חלק א. ממצאים כלליים

ב-2010 – 48.3% מבניות ה-17 בישראל היו זכאים/ות לתעודת בגרות

בשנת 2010, 48.3% מכלל בניות ה-17 בישראל¹ השיגו תעודת בגרות. מדובר בעליה של 2.2% בהשוואה ל-2009 – 46.1%².

בכל אחד משני העשורים הקודמים עלה שיעור הזכאות לתעודת בגרות בעשר נקודות האחוז: מ-20% מקבוצת הגיל ב-1980 ל-30% ב-1990 ול-40% ב-2000. בעשור 2000-2010, דומה היה כי שיעור הזכאות ימשיך לעלות באותו קצב, לאחר שב-2004 הוא כבר הגיע ל-49.2%. אלא שבשנים 2005-2006 ירד שיעור הזכאות, ב-2007 נרשם גידול מזערי, וב-2008 שוב נרשמה ירידה באחוז הזכאות. בשנים 2009 ו-2010 חל גידול הדרגתי בשיעור הזכאות, שהגיע בשנת 2010 ל-48.3%, אך הוא עדיין לא חזר לרמה של שנת 2004.

ב-46% מהיישובים שיעור הזכאות לתעודת בגרות נמוך מהשיעור הארצי

ב-54 מתוך 117 היישובים שעבורם פירסם משרד החינוך נתונים, שיעור הזכאות לתעודת בגרות היה נמוך מהשיעור הארצי (דהיינו, פחות מ-48.3% מכלל בניות 17 ביישוב) (המועצות האזוריות לא נכללו בחישוב).

ביישובים הערביים, שיעור הזכאות הממוצע בשנת 2010 עמד על 37.8%, כאשר שיעור הזכאות הנמוך ביותר נרשם בג'סר א-זרקא, 9.0% בלבד.

שיעורי הזכאות הנמוכים ביותר בישראל נרשמו ביישובים חרדיים: במודיעין עלית ובבית"ר עילית – 3.0% ובבני ברק – 6.0%.

נתונים על זכאות לתעודת בגרות לפי יישוב

משרד החינוך מפרסם מדי שנה נתונים על שיעור הלמידה ב"ב ועל שיעור הזכאות לתעודת בגרות לפי יישוב, עבור יישובים שבהם 10,000 תושבים ומעלה (משרד החינוך, נתוני בחינות בגרות). נתונים אלה משמשים את הניתוח שלנו במסמך זה. ב-2010 כלל הפירסום של משרד החינוך נתונים על 117 יישובים ו-28 מועצות אזוריות (ר' גם "אודות הנתונים" בעמ' 19 להלן).

עד 2005 התייחסו נתוני משרד החינוך לשיעור הזכאות לתעודת בגרות לאחר מועדים א' וב'; ב-2006 החל משרד החינוך לפרסם נתוני זכאות לאחר מועדים א', ב' וחורף.

למרבה הצער, חלק מנתוני משרד החינוך לשנים 2006-2010 אינו מאפשר השוואה עם שנים קודמות, של שיעור הזכאים לאחר מועדים א' ו-ב'.

¹ במניין בני ה-17 כוללים 15,759 יהודים חרדים ו-5,710 תושבי מזרח ירושלים הלומדים לפי מתכונת הלימודים הירדנית. בחרנו לחשב את שיעור הזכאים לתעודת בגרות מקרב כל קבוצת הגיל, דהיינו, כולל תלמידי מזרח ירושלים ותלמידי המגזר החרדי, משום שלדעתנו המדינה נושאת באחריות לרמת ההשכלה של כלל האוכלוסייה.

² שיעור הזכאים לתעודת בגרות לאחר מועד א', ב' וחורף.

הפער בין שיעור הזכאות לתעודת בגרות מתוך תלמידי י"ב לבין שיעור הזכאות מתוך קבוצת בני/ות 17

הנתונים שמפרסם משרד החינוך על הזכאות לתעודת בגרות, יישוב-יישוב, נוגעים לשיעור הזכאים מתוך הלומדים ביי"ב. ואילו המסמך הזה מציג נתונים על הזכאות לתעודת בגרות מתוך קבוצת הגיל. זאת משום שבמרבית היישובים, לא כל בני הנוער לומדים ביי"ב – אם משום שנשרו כליל ממערכת החינוך ואם משום שהם לומדים במוסדות חרדיים, שאינם מכינים לבחינות הבגרות. החישוב של שיעור זכאות מתוך קבוצת הגיל נעשה על ידי מרכז אדוה משום שמשרד החינוך אינו מפרסם אותו.

במרבית היישובים יש פער בין שיעור הזכאות לתעודת בגרות מתוך תלמידי י"ב ובין שיעור הזכאות מתוך קבוצת גיל 17.

לוח 1 להלן מעלה, כי גודל הפער משתנה מקבוצת יישובים אחת למשנה. ב-2010, הפער הקטן ביותר נרשם בעיירות הפיתוח – 2.8%. הפערים הגדולים ביותר נרשמו בקרב הערבים (8.5%), הדרוזים (8.4%) והבדואים בנגב (14.5%). בכל הקבוצות הללו הסיבה העיקרית, אם לא הבלעדית, לפער זה היא שיעור גבוה של נשירה.

יש לציין כי הנתונים המוצגים בלוח 1 הם קופצניים; משרד החינוך אינו מספק הסבר לקפיצות משנה לשנה.

לוח 1. הפער בין שיעור הזכאות לתעודת בגרות מתוך תלמידי י"ב לבין שיעור הזכאות מתוך קבוצת בני/ות 17, 2010-2004
יישובים בעלי 10,000 תושבים ומעלה, באחוזים

2010	2009	2008	2007	2006	2005	2004	
6.0%	7.3%	7.1%	5.6%	7.5%	6.7%	6.1%	מוצע ארצי
4.8%	6.1%	5.6%	3.3%	4.8%	3.8%	3.6%	יישובים מבוססים
2.8%	5.6%	5.0%	4.3%	5.0%	5.6%	2.5%	עיירות פיתוח
4.5%	6.0%	6.2%	4.9%	6.1%	5.8%	4.4%	יהודים
14.5%	14.0%	8.4%	7.2%	10.9%	15.4%	א.נ.	בדואים בנגב
8.5%	9.4%	9.3%	7.1%	10.7%	8.4%	10.3%	ערבים ללא מזרח ירושלים
8.4%	9.6%	8.1%	7.5%	10.0%	5.2%	א.נ.	דרוזים

הערות:

1. בשונה מהלוחות שיובאו להלן, החלוקה למגזרים בלוח זה נעשתה על ידי מרכז אדוה ולא על ידי משרד החינוך. הנתונים נוגעים ליישובים עם 10,000 תושבים ומעלה, ולא לאוכלוסייה המלאה של כל מגזר.
2. יהודים-קבוצה זו כוללת גם תלמידים ערבים שגרים בערים מעורבות.

מקורות: עיבוד של מרכז אדוה מתוך משרד החינוך התרבות והספורט, המינהל הפדגוגי, אגף הבחינות, נתוני בחינות בגרות, שנים שונות; הלשכה המרכזית לסטטיסטיקה (להלן יקרא הלמ"ס), הרשויות המקומיות בישראל, שנים שונות.

ב-2010 – 17.7% מבניות ה-17 לא למדו בי"ב

במחצית הראשונה של העשור הקודם נרשם גידול בשיעור הלומדים בי"ב, מ-75.4% ב-2006, מכלל בניות ה-17 בישראל ב-2001 ל-82.3% ב-2004. לאחר ירידה בשנים 2005-2006, ל-82.0% ול-79.6%, בהתאמה, נרשמה ב-2007 עלייה ל-81.8%. ב-2008 שוב נרשמה ירידה ל-79.2%, ובשנים 2009-2010 שוב נרשמה עלייה ל-79.8% ול-82.3%, בהתאמה.

ב-2010 – 14.9% מתעודות הבגרות לא עמדו בדרישות הסף של המוסדות להשכלה גבוהה

ב-2010 14.9% מן הזכאים לתעודת בגרות לא עמדו בדרישות הסף של המוסדות להשכלה גבוהה. זוהי עלייה של 0.5% לעומת שנת 2009, שבה עמד השיעור על-14.4%.

לוח 2. שיעור תעודות הבגרות שאינן עומדות בדרישות הסף של המוסדות להשכלה גבוהה³

2010	2009	2008	2007	2006	2005	2004	2003	2002	2001
14.9%	14.4%	13.2%	13.0%	12.9%	14.8%	16.1%	16.0%	16.2%	14.9%

מקור: עיבוד של מרכז אדוה מתוך משרד החינוך התרבות והספורט, המינהל הפדגוגי, אגף הבחינות, נתוני בחינות בגרות, שנים שונות.

³ יש לציין כי הנתון של שיעור התעודות העומדות בדרישות הסף של המוסדות להשכלה גבוהה לשנת 2002-2001 מתייחס לנבחנים במועדי א' ו-ב', בעוד שהנתון עבור השנים 2003-2010 כולל גם את נבחני מועד החורף.

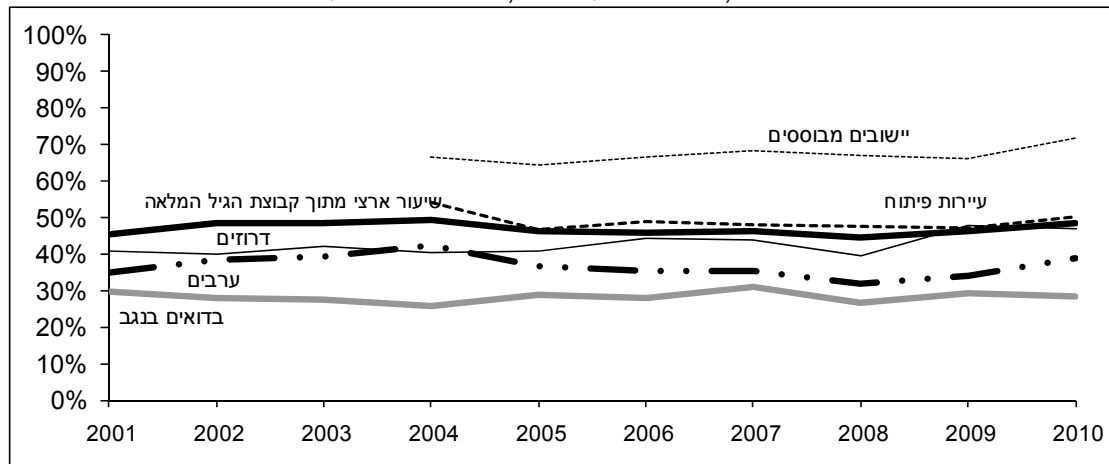
חלק ב. זכאות לתעודת בגרות לפי יישוב ולפי קבוצות אוכלוסייה

זכאות לתעודת בגרות – לפי קבוצות אוכלוסייה

ב-2010, הפערים בין המגזרים השונים בחברה הישראלית נותרו בולטים כבעבר:

- שיעור הזכאות הגבוה ביותר נרשם ביישובים המבוססים – 71.8%;
- בעיירות הפיתוח היה השיעור נמוך באופן משמעותי – 50.2%;
- ביישובים הערביים והבדואיים, שיעורי הזכאות היו נמוכים הרבה יותר: 38.9% ו-28.2%, בהתאמה. ביישובים הדרוזיים נרשם גידול בשיעור הזכאות בשנתיים האחרונות.

תרשים 1. זכאות לתעודת בגרות בקרב בני/ות 17, לפי מגזר, 2001-2010 באחוזים, יישובים בעלי 10,000 תושבים ומעלה



מגזר	2010	2009	2008	2007	2006	2005	2004	2003	2002	2001
שיעור ארצי מתוך קבוצת הגיל המלאה	48.3%	46.1%	44.4%	46.3%	45.9%	46.4%	49.2%	48.3%	48.4%	45.3%
שיעור ארצי ללא חרדים ומזרח ים	58.9%	56.1%	53.9%	54.6%	53.5%	53.5%	55.8%	54.5%	53.7%	50.2%
יישובים מבוססים	71.8%	66.0%	67.2%	68.2%	66.6%	64.5%	66.7%			
עיירות פיתוח	50.2%	47.3%	47.6%	48.2%	48.7%	46.8%	54.2%			
יהודים ללא תלמידים חרדים	66.4%	63.7%	61.3%	60.5%	58.7%	58.2%	59.7%	58.4%	57.7%	53.9%
יהודים כולל תלמידים חרדים	54.4%	52.2%	50.5%	51.8%	50.8%	51.1%	53.5%			
דרוזים	47.1%	48.0%	39.5%	43.7%	44.4%	40.7%	40.5%	42.3%	39.8%	40.8%
ערבים ללא מזרח ירושלים	38.9%	34.1%	32.0%	35.2%	35.4%	36.5%	42.2%	39.3%	38.3%	34.9%
בדואים בנגב	28.2%	29.4%	26.6%	31.0%	27.9%	28.8%	25.6%	27.6%	27.8%	29.9%

הערות:

1. קבוצת הגיל המלאה כוללת את הלומדים במגזר החרדי ואת הלומדים במזרח ירושלים.
 2. בשנים 2010-2002 שיעור הזכאות מתוך קבוצת הגיל המלאה ומתוך קבוצת הגיל ללא חרדים ומזרח ירושלים הם לאחר מועד חורף; בקרב היישובים המבוססים ועיירות הפיתוח כל הנתונים הם לאחר מועד חורף; שיעור הזכאות לבגרות לאחר מועד חורף, בקרב היהודים, הדרוזים, הערבים והבדואים בנגב, הוא משנת 2005.
 3. יישובים מבוססים הינם יישובים המשוייכים לאשכולות 8 - 10 של הלמ"ס.
 4. הנתונים עבור היישובים המבוססים ועיירות הפיתוח חושבו על ידנו מתוך קבוצת הגיל המלאה; עבור מגזרים אלו קיימים נתוני זכאות לבגרות לאחר מועד חורף רק משנת 2004.
 5. הנתונים עבור יהודים ללא תלמידים חרדים, דרוזים, ערבים ובדואים בנגב נלקחו מתוך הפרסום של משרד החינוך.
 6. הנתונים כוללים את המועצות האזוריות בישראל.
- מקורות: עיבוד של מרכז אדוה מתוך משרד החינוך התרבות והספורט, המינהל הפדגוגי, אגף הבחינות, נתוני בחינות בגרות, שנים שונות; הלמ"ס, הרשויות המקומיות בישראל, שנים שונות.

זכאות לתעודת בגרות - לפי מחוז

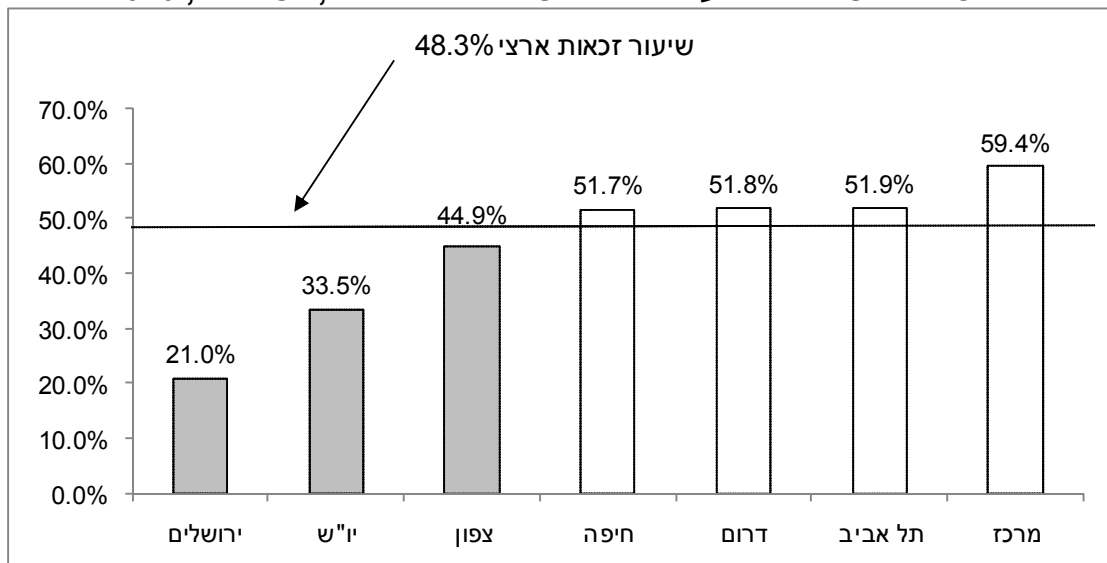
תרשים 2 מציג את נתוני הזכאות לתעודת בגרות לפי מחוז. השיעור הגבוה ביותר נרשם במחוז המרכז. מחוזות חיפה, הדרום ותל אביב ממוקמים מעל לשיעור הזכאות הארצי ואילו מחוזות הצפון, יו"ש וירושלים מצויים מתחת לשיעור הארצי.

השיעור הגבוה שנרשם במחוז דרום – 51.8% - מוטה כלפי מעלה, שכן במחוז זה רבים מתגוררים ביישובים עם פחות מ-10,000 תושבים, שאינם נכללים בנתונים שמפרסם משרד החינוך (לדוגמא, מצפה רמון, ירוחם והיישובים הבדואיים הבלתי מוכרים).

במחוזות יו"ש ותל אביב יש יישובים עם מספר רב של בני נוער חרדיים, שאינם ניגשים לבחינות הבגרות. כשמוציאים אותם מהחישוב, שיעור הזכאות עולה. במחוז יו"ש, החישוב ללא מודיעין עילית וביתר עילית מעלה את שיעור הזכאות מ-33.5% ל-61.1% ובמחוז תל אביב, הוצאת בני ברק מהחישוב מעלה את השיעור מ-51.9% ל-66.5%.

במחוז ירושלים, הכולל את האזור הפלסטיני של העיר, שיעור הזכאות נמוך במיוחד – 21.0%: הסיבות לכך הן, מצד אחד, מספרם הרב של בניו נוער חרדיים בירושלים ובבית שמש ומצד שני, בני נוער פלסטיניים הלומדים לפי המתכונת הירדנית.

תרשים 2. זכאים/ות לתעודת בגרות כאחוז מבני/ות 17, לפי מחוז, 2010



הערות:

1. נתוני מחוז ירושלים כוללים את תושבי מזרח ירושלים.

2. לא כולל מועצות אזוריות.

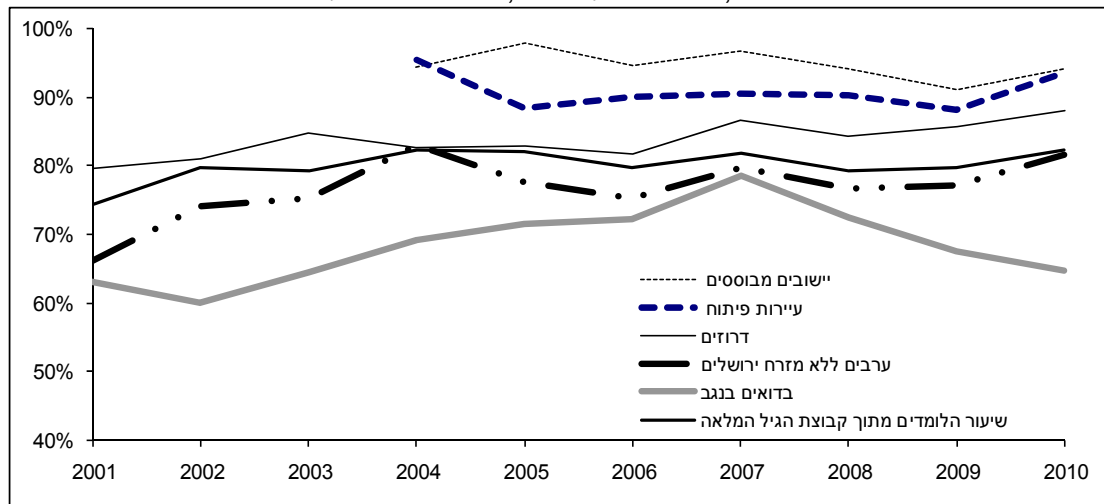
מקורות: עיבוד של מרכז אדוה מתוך משרד החינוך התרבות והספורט, המינהל הפדגוגי, אגף הבחינות, נתוני בחינות בגרות, שנים שונות; הלמ"ס, הרשויות המקומיות בישראל, שנים שונות.

משרד החינוך מפרסם נתוני זכאות יישוביים רק עבור יישובים עם 10,000 תושבים ומעלה. כתוצאה מכך, הנתונים המחוזיים אינם מלאים. העיוות בולט בעיקר במחוז הדרום, שבו נכלל רק חלק מיישובי הבדואים ובמחוז יו"ש, שם רוב ההתנחלויות הישראליות, שאוכלוסייתן קטנה בדרך כלל, אינן נכללות.

תנודות במספר הלומדים בי"ב ובשיעורם

בעשור הקודם גדל שיעור הלומדים בי"ב מתוך קבוצת הגיל, מ-75.4% ב-2001 ל-82.3% ב-2010. שיעור הלמידה הגבוה ביותר נרשם ביישובים המבוססים – 94.1% - והשיעור הנמוך ביותר ביישובים הבדואיים – 64.7%. קבוצת הגיל המלאה כוללת את הלומדים במוסדות חרדיים, שמספרם גדל בעשור האחרון פי שלוש לערך, מ-5,700 ב-1998 ל-15,759 ב-2010; ואת התלמידים הפלסטיניים במזרח ירושלים, שמספרם גדל פי 1.5 לערך, מ-3,900 ב-1998 ל-5,710 ב-2010 (משרד החינוך, אגף הבחינות, נתוני בחינות בגרות, שנים שונות).

תרשים 3. שיעור בני/ות 17 הלומדים/ות בי"ב, לפי מגזר, 2010-2001
באחוזים, יישובים בעלי 10,000 תושבים ומעלה



מגזר	2010	2009	2008	2007	2006	2005	2004	2003	2002	2001
שיעור הלומדים מתוך קבוצת הגיל המלאה	82.3%	79.8%	79.2%	81.8%	79.6%	82.0%	82.3%	79.3%	79.8%	75.4%
יישובים מבוססים	94.1%	91.0%	93.8%	96.8%	94.8%	94.7%	91.0%			
עיירות פיתוח	93.5%	88.1%	90.4%	90.5%	89.9%	88.4%	95.5%			
דרוזים	88.0%	85.6%	84.3%	86.5%	81.6%	82.8%	81.2%	84.8%	81.1%	79.6%
ערבים ללא מזרח ירושלים	81.6%	77.0%	76.6%	79.7%	75.2%	77.5%	82.9%	75.2%	74.0%	66.1%
בדואים בנגב	64.7%	67.5%	72.5%	78.5%	72.2%	71.5%	69.0%	64.4%	60.0%	63.0%

הערות:

- קבוצת הגיל המלאה כוללת את הלומדים במגזר החרדי ואת הלומדים במזרח ירושלים.
- עד 2005 התייחסו נתוני משרד החינוך לשיעור הזכאות לתעודת בגרות לאחר מועדים א' וב'; ב-2006 שינה המשרד את הנתונים ועתה הם מתייחסים לשיעור הזכאות לאחר מועדים א', ב' וחרף. למרבה הצער, נתוני משרד החינוך לשנת 2006-2010 אינם מאפשרים לערוך השוואה עם שנים קודמות של שיעור הזכאים לאחר מועדים א' וב'.
- יישובים מבוססים הינם יישובים המשוייכים לאשכולות 8 – 10 של הלמ"ס. לא נכללו מועצות אזוריות השייכות לאשכולות הללו. הנתונים חושבו מתוך קבוצת הגיל המלאה.
- הנתונים עבור עיירות הפיתוח חושבו מתוך קבוצת הגיל המלאה.
- הנתונים עבור היישובים המבוססים ועיירות הפיתוח חושבו על ידנו מתוך קבוצת הגיל המלאה; עבור מגזרים אלו קיימים נתוני זכאות לבגרות לאחר מועד חורף רק משנת 2004.

מקורות: עיבוד של מרכז אדוה מתוך משרד החינוך התרבות והספורט, המינהל הפדגוגי, אגף הבחינות, נתוני בחינות בגרות, שנים שונות; הלמ"ס, הרשויות המקומיות בישראל, שנים שונות.

"פטנטים" פוליטיים להגדלת שיעור הזכאות לתעודת בגרות

כפי שראינו, ב-2005 נבלמה מגמת הגידול בשיעור הזכאות לתעודת בגרות. הגידול עצמו נבע, בחלקו, מצעדים שנקטו בעשור האחרון שרי חינוך מתוך רצון להציג גידול בשיעור הזכאות. הצעדים כללו, בין השאר, הגרלה של מקצועות הבחינה והחלטה לאפשר לגשת למועד ב' בבחינות הבגרות באנגלית ובמתימטיקה.

ב-2006 שינה המשרד את שיטת החישוב של שיעורי הזכאות, כך שהם כוללים לא רק את הנבחנים במועדים א' וב' אלא גם את נבחני מועד החורף. יתרה מזאת, משרד החינוך החליט שלא לפרסם בנפרד את שיעור הזכאים במועדים א' וב' בלבד, כך שמעתה אין כל דרך לערוך השוואה של חלק מנתוני 2006-2010 עם אלה של שנים קודמות.

למרבה הצער, שר/ות החינוך, הנוטים להשתבח בגידול בשיעור הזכאות לתעודת בגרות הודות לאמצעים מלאכותיים שונים, אינם משקיעים מאמצים מקבילים בהנהגת רפורמה של ממש במערכת החינוך, רפורמה שתחתור לכך שמרבית בני/ות הנוער יזכו בתעודת בגרות ובכניסה למוסדות להשכלה גבוהה.

ועדת דוברת על "הפטנטים" להגדלת שיעור הזכאות לתעודת בגרות

"... עולה השאלה כיצד... עלו אחוזי הזכאים לתעודת הבגרות במדינה בשנים האחרונות. ניתוח המגמות של הזכאות לתעודת בגרות מלמד, שאמנם חלק מהגידול בזכאות נובע מעלייה מתמשכת ומרשימה במספר הלומדים בכיתה י"ב ובמספר הניגשים לבחינות הבגרות, המבטאת התקדמות חינוכית של ממש, אך חלק אחר מקורו בשינויים אירגוניים וטכניים בבחינות (הגרלות, מיקוד למידה, מועדים חוזרים וכו'), הקלות ללקויי למידה (שהביאו לעלייה דרמטית במספר הזכאים להתאמות ולהקלות) וגיוון רב מאוד באפשרויות הבחינה." (דו"ח ועדת דוברת, 2004: 26)

זכאות לתעודת בגרות ודרישות הסף במוסדות להשכלה גבוהה

ב-2010, 85.1% מאלה שהצליחו בבחינות הבגרות עמדו בדרישות הסף של המוסדות להשכלה גבוהה. בעוד ששיעור הזכאות לתעודת בגרות בקרב בני/ות ה-17 עמד על 48.3%, שיעור העומדים בדרישות הכניסה למוסדות להשכלה גבוהה עמד על 41.1% בלבד.

לוח 3 להלן מציג נתונים על עמידה בדרישות הסף בקבוצות האוכלוסייה השונות. ניתן לראות כי ההבדל בין בני/ות לבנות קטן יחסית; לעומת זאת, יש הבדלים בין בוגרי בתי-ספר ממלכתיים (88.6%) לבוגרי בתי-ספר ממלכתיים-דתיים (83.7%); ובין יהודים (86.6%) לערבים (79.5%), דרוזים (74.4%) ובדואים בנגב (70.8%). זאת, למרות השיפור שנרשם אצל כל שלוש הקבוצות הללו. לצערנו, הנתונים אינם מאפשרים הבחנה בין שכונות יהודיות מבוססות ולא-מבוססות, או בין ערים ותיקות ובין עיירות פיתוח.

**לוח 3. שיעור העומדים בדרישות הסף של המוסדות להשכלה גבוהה
מתוך הזכאים לתעודת בגרות, קבוצות נבחרות, 2010-1997**
באחוזים

2010	2009	2008	2007	2005	2003	2001	1999	1997	
85.1	85.6	86.8	87.0	85.2	84.0	85.1	86.7	86.2	סך הכל
86.4	86.8	88.0	87.7	87.3	85.6	86.0	88.2	86.7	בנים
84.1	84.7	86.0	86.5	85.8	83.8	84.4	85.6	85.8	בנות
86.4	86.6	87.8	88.0	88.7	86.7	87.4	89.6	89.3	בוגרי/ות נתיב עיוני
82.4	83.4	84.8	84.8	81.7	79.7	78.4	76.9	74.6	בוגרי/ות נתיב מקצועי
86.6	86.7	88.3	88.6	87.5	86.3	87.7	89.2	88.8	יהודים
88.6	88.7	90.1	90.5	89.5	88.7	90.2	91.8	91.0	פיקוח ממלכתי
83.7	84.3	85.6	85.6	83.7	80.6	81.1	82.2	82.1	פיקוח ממלכתי-דתי
79.5	81.9	81.4	81.8	74.0	70.5	71.5	69.8	69.4	ערבים
74.4	75.9	74.1	73.7	69.3	65.9	66.3	67.0	57.8	דרוזים
70.8	70.2	67.3	64.1	56.8	57.2	40.7	47.5	41.2	בדואים בנגב

הערות:

1. הנתונים לשנים 1999-2002 הינם למועד א'; הנתון לשנת 2001 כולל את מועדי א' ו-ב'; הנתונים לשנים 2002-2010 כוללים מועדי א', ב' וחורף.
 2. בשנים 2005-2002 נתוני הבנות, הבנים, בוגרי נתיב עיוני ובוגרי נתיב מקצועי הינם לאחר מועד א' ו-ב'. יש לשים לב ששאר הנתונים לשנים אלו הינם לאחר מועד חורף.
- מקור: משרד החינוך התרבות והספורט, המינהל הפדגוגי, אגף הבחינות, נתוני בחינות בגרות, שנים שונות.

לוח 4 מציג נתונים על תלמידים הזכאים לתעודת בגרות שתעודתם אינה עומדת בדרישות הסף של המוסדות להשכלה גבוהה, בשנים 2000-2010. ניתן לראות כי בין השנים 2000 – 2004 נרשם גידול בשיעור תעודות הבגרות שאינן עומדות בדרישות הסף האוניברסיטאיות, מ-13.8% ב-2000 ל-16.1% ב-2004. תהליך זה התרחש במקביל לעלייה בשיעור מקבלי תעודות הבגרות. במלים אחרות, ככל ששיעור הזכאים לתעודת בגרות גדל כך גדל גם שיעור התעודות שאינן עומדות בדרישות הסף.

בשנים 2006-2008 שיעור הזכאים לתעודת בגרות ירד, במקביל ירד גם שיעור הזכאים שתעודתם אינה עומדת בדרישות הסף האוניברסיטאיות מ-16.1% ב-2004 ל-13.2% ב-2008. בשנת 2010 נרשמה עלייה בשיעור הזכאים לתעודת בגרות – 48.3% - ובשיעור הזכאים שתעודתם אינה עומדת בדרישות הסף האוניברסיטאיות – 14.9%.

לוח 4. זכאים/ות לתעודת בגרות שאינם עומדים/ות בדרישות הסף של המוסדות להשכלה גבוהה, 2010-2000

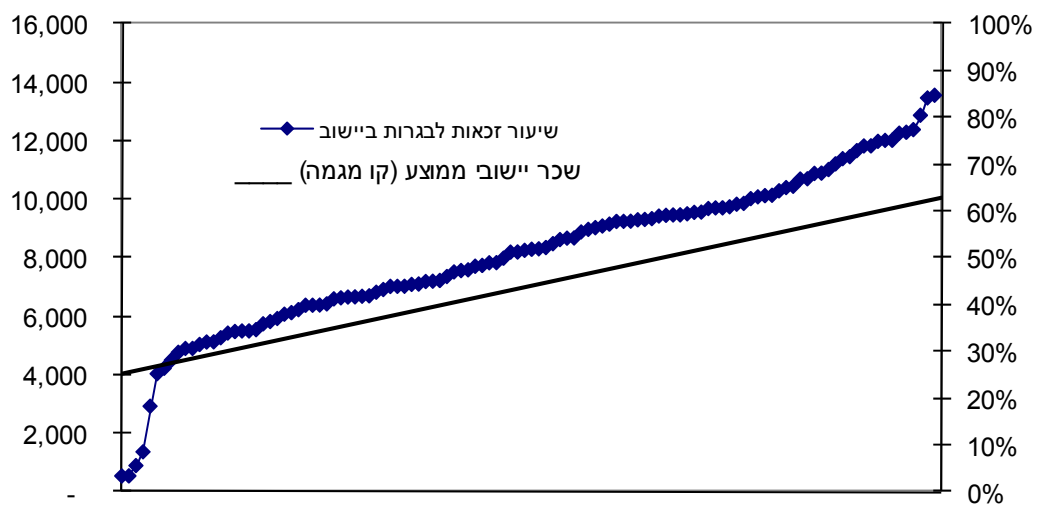
2010	2008	2006	2004	2002	2000	
57,567	51,666	52,664	55,928	54,253	43,974	מספר כולל של זכאים לתעודת בגרות
8,577	6,820	6,794	9,004	8,789	6,068	מספר הזכאים שלא עומדים/ות בדרישות הסף
14.9%	13.2%	12.9%	16.1%	16.2%	13.8%	שיעור הזכאים שלא עומדים/ות בדרישות הסף
48.3%	44.4%	45.9%	49.2%	48.4%	40.8%	זכאים לתעודת בגרות כ- % מבני/ות 17
41.1%	38.4%	40.0%	41.3%	40.5%	35.2%	זכאים העומדים/ות בדרישות הסף כ- % מבני/ות 17

הערה: הנתונים לשנים 1997-1999 הינם למועד א'; הנתון לשנת 2001 כולל את מועדי א' ו-ב'; הנתונים לשנים 2002-2010 כוללים את מועדי א', ב' וחורף.
 מקורות: עיבוד של מרכז אדוה מתוך משרד החינוך התרבות והספורט, המינהל הפדגוגי, אגף הבחינות, נתוני בחינות בגרות, שנים שונות; הלמ"ס, הרשויות המקומיות בישראל, שנים שונות.

זכאות לתעודת בגרות והכנסה ממוצעת ביישוב

מערכת החינוך אינה מצליחה לפרוץ את מעגל האי-שוויון בחברה הישראלית. תרשים 4 להלן מציג את המתאם הגבוה בין שיעור הזכאות לתעודת בגרות ביישוב ובין רמת ההכנסה הממוצעת ביישוב. ביישובים שבהם רמת ההכנסה הממוצעת נמוכה, שיעור הזכאות לתעודת בגרות בקרב בני/ות 17 נמוך; ואילו ביישובים שבהם רמת ההכנסה הממוצעת גבוהה, שיעור הזכאות לתעודת בגרות גבוה.

תרשים 4. שיעור הזכאות לתעודת בגרות בקרב בני/ות 17 ביישוב, 2010 והשכר הממוצע ביישוב, בש"ח, 2009



הערות:

1. הנתונים אינם כוללים את המועצות האזוריות ואת היישובים כוכב יאיר ושוהם עקב סיכוי לטעות דגימה.
 2. נתוני ציר השכר היישובי הממוצע חושב על ידי קו מגמה לינארי.
 3. נתוני השכר היישובי לשנת 2009 הם הנתונים המעודכנים ביותר שיש.
- מקורות:** עיבוד של מרכז אדוה מתוך משרד החינוך התרבות והספורט, המינהל הפדגוגי, אגף הבחינות, נתוני בחינות בגרות, שנים שונות; המוסד לביטוח לאומי, מינהל המחקר והתכנון, ממוצע שכר והכנסה לפי יישוב ולפי משתנים כלכליים שונים, 2009, אוקטובר 2011.

השכלה גבוהה

רק כשליש מגילאי 17 מגיע להשכלה גבוהה

דרך המלך לעתיד אישי וחברתי טוב יותר היא רכישת חינוך והשכלה גבוהה. בישראל, דרך זו מסודרת בצורה של פירמידה: כולם מתחילים יחד במדרגה הראשונה, אך ככל שמתקדמים במעלה הפירמידה מספר העולים לשלב הבא קטן.

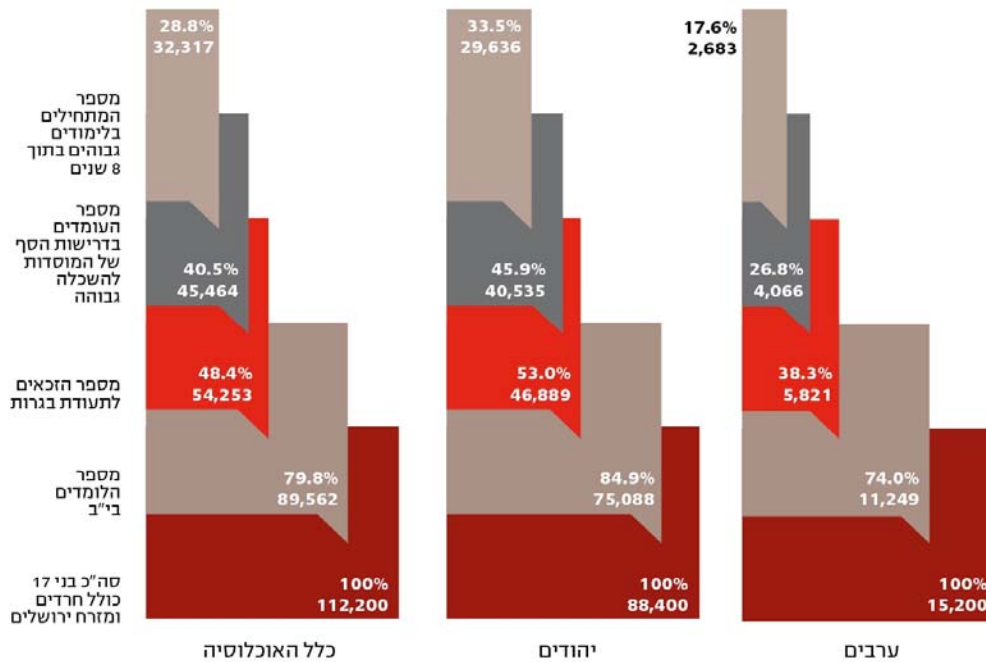
אל פיסגת הפירמידה - לימודים אקדמיים - מגיע רק מיעוט: ב-2010, רק 28.8% מבני/ות הנוער שהיו בני/ות 17 בשנת 2002 התחילו ללמוד במוסד להשכלה גבוהה בישראל (אוניברסיטה או מכללה אקדמית, ציבורית או פרטית).

אם נשחזר את מסלול ההתקדמות של שכבת גיל זו, נמצא: בשנת 2002, רק 79.8% מבני/ות השכבת הגיל למדו בכיתה י"ב במסלול המוביל לבחינות הבגרות. בתעודת בגרות זכו רק 48.4% משכבת הגיל. בקרב הזכאים, חלק החזיק בתעודה שלא עמדה בדרישות הסף של המוסדות להשכלה גבוהה. התוצאה: שיעור הזכאים שיכלו להגיש מועמדות להשכלה גבוהה עמד על 40.5% מקבוצת הגיל.

מתוך אלה, לא כולם הגיעו בסופו של דבר עד 2010 לאחד המוסדות להשכלה גבוהה בישראל: רק 28.8% מבני/ות השכבה הגיעו, דהיינו — 1 מתוך 3.5.

שיעורם של צעירים וצעירות יהודיים שהגיעו להשכלה גבוהה כפול מזה של צעירים וצעירות ערביים. עם זאת יש לציין כי צעירים ערבים רבים רוכשים השכלה גבוהה בחו"ל: למשל בירדן, בה לומדים אלפי סטודנטים (ר' חאלד עראר וקוסאי חאגי' יחיא, *ירדנניזציה של ההשכלה הגבוהה בקרב הערבים בישראל*. ירושלים: פלורסהיימר, 2011).

אחוז גילאי 17 ב-2002 שהגיעו להשכלה גבוהה בישראל עד 2010



הערות:

1. נתוני הזכאות לבגרות הם לאחר מועד חורף.
2. האחוזים מחושבים מתוך סך כל בני/ות 17 בכל אחת מהקבוצות.
3. נתוני הזכאות לבגרות לפי יישוב מתפרסמים רק עבור יישובים שלהם 10,000 תושבים ומעלה. לכן, בנתונים שלעיל לא כללנו את התלמידים הבדואים והדרוזים בגלל הייצוג הנמוך שלהם ביישובים שעבורם מפרסם משרד החינוך נתונים. לכן, בנתונים המופיעים לעיל עבור תלמידים ערבים נכללים רק תלמידים מוסלמים ונוצרים.
4. השכלה גבוהה- סטודנטים הלומדים באוניברסיטאות (לא כולל האוניברסיטה הפתוחה) ובמכללות אקדמיות- פרטיות וציבוריות בישראל.

מקורות:

עיבוד של מרכז אדוה מתוך משרד החינוך התרבות והספורט, המינהל הפדגוגי, אגף הבחינות, נתוני בחינות בגרות, שנים שונות; מרכז אדוה, זכאות לתעודת בגרות לפי יישוב, שנים שונות.

המשך לימודים גבוהים

הלמ"ס עורכת מזה כעשור מעקב אחר בוגרי תיכון, כדי לבדוק כמה מהם ממשיכים בלימודים גבוהים (נזכיר כי חלק מבני/ות 17 אינו מסיים תיכון). בלוח 5 אנו משלבים את נתוני מעקב הלמ"ס עם הנתונים שהצגנו במסמך זה, על שיעור הלומדים בייב ועל שיעור הזכאים לתעודת בגרות, וזאת החל משנת 1993.

לוח 5 מעלה כי רק כ-18% עד כ-21% מכלל מסיימי התיכון בכל אחת מהשנים 1993-2002 החלו ללמוד באחת האוניברסיטאות הישראליות בתום 8 שנים לסיום התיכון.

9% עד כ-16% נוספים, לערך, החלו ללמוד במכללות אקדמיות. יש לציין כי מספר הלומדים במכללות אקדמיות גדל פי שניים בקרב מי שסיימו תיכון בין 1993 ל-2002.

בסיכומו של דבר, שיעור המתחילים בלימודים במוסדות האקדמיים השונים מכלל מסיימי התיכון ב-2002 הגיע ל-33.8% עד שנת 2010.

לוח 5. מסיימי תיכון בשנים 1993-2002, שהתחילו בלימודים אקדמיים שמונה שנים לאחר סיום לימודיהם

2002	2001	2000	1999	1997	1995	1993	
79.8	75.4	77.9	79.9	78.2	75.3	71.3	שיעור הלומדים ב"ב מתוך כלל בני/ות 17
48.4	45.3	40.8	41.4	37.7	37.9	32.5	שיעור הזכאים לתעודת בגרות מתוך כלל בני/ות 17
18.2	18.3	18.6	19.7	20.1	20.8	21.0	שיעור המתחילים בלימודים באוניברסיטה מתוך מסיימי תיכון
15.6	14.1	13.1	12.3	11.5	10.6	8.5	שיעור המתחילים בלימודים במכללה אקדמית מתוך מסיימי תיכון
33.8	32.4	31.7	32.0	31.6	31.4	29.5	סה"כ המתחילים בלימודים לקראת תואר אקדמי מתוך מסיימי תיכון

מקור: עיבוד של מרכז אדוה מתוך הלמ"ס, שנתון סטטיסטי לישראל, שנים שונות; משרד החינוך, נתוני בחינות בגרות, שנים שונות.

המשך לימודים גבוהים: אי שוויון בין קבוצות שונות של מסיימי התיכון

המתחילים ללמוד במוסדות להשכלה גבוהה אינם מייצגים באופן שווה את הקבוצות השונות בחברה הישראלית. לוח 6 מציג נתונים על בוגרי תיכון בשנת 2002, שהתחילו ללמוד באוניברסיטאות ובמכללות אקדמיות בישראל בתוך 8 שנים מסיום התיכון, דהיינו, עד 2010.

השיעורים הגבוהים ביותר של התחלת לימודים אקדמיים נרשמו בקרב בוגרי הנתיב העיוני בחינוך העברי, ובקרב יהודים הגרים ביישובים השייכים לאשכול חברתי כלכלי גבוה.

לוח 6. מסיימי תיכון ב-2002 שהחלו ללמוד באוניברסיטות ובמכללות אקדמיות עד 2010, לפי מאפיינים שונים
באחוזים מתוך כלל מסיימי תיכון בכל שורה

33.8%	סך הכל
30.0%	גברים
36.7%	נשים
36.4%	חינוך עברי - סך הכל
31.9%	גברים
40.8%	נשים
44.9%	בוגרי/ות נתיב עיוני
27.4%	בוגרי/ות נתיב טכנולוגי
23.6%	גרים ביישוב השייך לאשכול כלכלי 4-1
34.9%	גרים ביישוב השייך לאשכול כלכלי 7-5
47.6%	גרים ביישוב השייך לאשכול כלכלי 10-8
18.2%	חינוך ערבי - סך הכל
18.2%	גברים
19.5%	נשים
20.8%	בוגרי/ות נתיב עיוני
15.3%	בוגרי/ות נתיב טכנולוגי
16.0%	גרים ביישוב השייך לאשכול כלכלי 2-1
20.4%	גרים ביישוב השייך לאשכול כלכלי 4-3
29.3%	גרים ביישוב השייך לאשכול כלכלי 6-5

הערה: רוב היישובים הערביים נמצאים באשכולות 4-1, ישנם 3 יישובים השייכים לאשכול 5 ויישוב אחד בלבד באשכול 6.
מקור: הלמ"ס, שנתון סטטיסטי לישראל 2011, מס' 62, ספטמבר 2011.

אודות הנתונים

נתוני בחינות הבגרות לקוחים מהפרסום השנתי של משרד החינוך, נתוני בחינות בגרות.

חישוב שיעור הזכאים/ות לתעודת בגרות מתוך כלל גילאי 17 ביישוב הינו של מרכז אדוה. הנתונים על קבוצת גיל 17 לפי יישוב (לשנים 2009 – 2010) התקבלו מגף דמוגרפיה שבלמ"ס. הלמ"ס אינה מפרסמת נתונים על אוכלוסיית המועצות האזוריות לפי שנת גיל, אלא לפי קבוצות של חמש שנות גיל. לפיכך, כדי להגיע למספר מקורב של בני/בנות 17, חילקנו את הנתון עבור קבוצת הגיל 15-19 בחמש. הנתונים על קבוצת הגיל 15-19 נלקחו מקובץ רשויות מקומיות בישראל, מתוך אתר הלמ"ס.

יצוין כי הנתון המתקבל עבור המועצות האזוריות הוא נתון מקורב בלבד; ולכן בחלק מן המועצות האזוריות האומדן שלנו, של שיעור הזכאים מתוך קבוצת הגיל, גבוה מן הנתון עבור שיעור הזכאים מתוך קבוצת הלומדים ב"ב; זוהי, כמובן, תוצאה בלתי סבירה, שכן שיעור הזכאים מקרב כלל האוכלוסייה אמור להיות נמוך משיעור הזכאים בקרב הלומדים ב"ב. **לכן, אין אנו מפרסמים את הנתון של שיעור הזכאות לבגרות כאחוז מבני/ות 17 במועצות האזוריות.** ביישובים שבהם שיעור הזכאות כאחוז מבני/ות 17 גבוה משיעור הלומדים ב"ב הנתון מופיע בסוגריים, עקב הסיכוי לטעות סטטיסטית.

החלוקה למגזרים - יהודי, ערבי, בדואי בנגב ודרוזי - במקומות בהם היא קיימת, היא לפי הגדרות משרד החינוך.

"יישובים מבוססים" - יישובים שנכללו באשכולות 8-10 של הלמ"ס בשנת 2006 ושאוכלוסייתם גדולה מ-10,000 תושבים: אבן יהודה, גבעת שמואל, גבעתיים, גני תקווה, הוד השרון, הרצליה, כפר סבא, מבשרת ציון, מודיעין-מכבים-רעות, קרית אונו, קרית טבעון, רמת גן, רמת השרון, רעננה, שהם ותל אביב-יפו.

עקב הסכוי לטעות סטטיסטית לא נכללו כוכב יאיר ושהם בחישוב הזכאים כאחוז מבני/ות 17 ביישוב. **עירות פיתוח:** אילת, אפקים, בית שאן, בית שמש, דימונה, חצור הגלילית, טבריה, יבנה, יקנעם עלית, ירוחם, כרמיאל, מגדל העמק, מעלות תרשיחא, מצפה רמון, נצרת עלית, נתיבות, עכו, עפולה, ערד, צפת, קרית גת, קרית מלאכי, קרית שמונה, שדרות, שלומי (הלמ"ס, סקרי כוח אדם 1995, עמ' 36). מבין עירות הפיתוח היישובים חצור הגלילית, ירוחם, מצפה רמון ושלומי אינם כלולים במסמך זה, בהיותם בני פחות מ-10,000 תושבים.

עקב הסכוי לטעות סטטיסטית לא נכללו אור עקיבא, אריאל, לקיה וכוכב יאיר בחישוב הזכאים כאחוז מבני 17 ביישוב.

איחוד רשויות: ב-2003 החליטה הממשלה על איחוד מספר רשויות מקומיות. היישובים שאוחדו ונכללים במסמך זה הם: באקה-ג'ת, עיר הכרמל (דלית אל כרמל ועוספיא), יהוד נווה אפרים, מודיעין-מכבים-רעות, שגור (מאג'ד אל-כרום, דייר אל אסד ובענה) וצורן-קדימה.

מקורות

כוח המשימה הלאומי לקידום החינוך בישראל ("ועדת דוברת"). 2004. התכנית הלאומית לחינוך. חלק א': עיקרי ההמלצות. משרד החינוך, התרבות והספורט, המינהל הפדגוגי, אגף הבחינות. אפריל 2002. נתוני בחינות בגרות תשס"א (2001). משרד החינוך, התרבות והספורט, המינהל הפדגוגי, אגף הבחינות. יוני 2003. נתוני בחינות בגרות תשס"ב (2002). משרד החינוך, התרבות והספורט, המינהל הפדגוגי, אגף הבחינות. מרס 2004. נתוני בחינות בגרות תשס"ג (2003). משרד החינוך, התרבות והספורט, המינהל הפדגוגי, אגף הבחינות. אפריל 2005. נתוני בחינות בגרות תשס"ג (2004). משרד החינוך, התרבות והספורט, המינהל הפדגוגי, אגף הבחינות. מאי 2006. נתוני בחינות בגרות תשס"ה (2005). משרד החינוך, התרבות והספורט, המינהל הפדגוגי, אגף הבחינות. יולי 2007. נתוני בחינות בגרות תשס"ו (2006). משרד החינוך, התרבות והספורט, המינהל הפדגוגי, אגף הבחינות. אוגוסט 2008. נתוני בחינות בגרות תשס"ז (2007). משרד החינוך, התרבות והספורט, המינהל הפדגוגי, אגף הבחינות. אוגוסט 2009. נתוני בחינות בגרות תשס"ח (2008). משרד החינוך, התרבות והספורט, המינהל הפדגוגי, אגף הבחינות. יולי 2010. נתוני בחינות בגרות תשס"ט (2009). משרד החינוך, התרבות והספורט, המינהל הפדגוגי, אגף הבחינות. אוגוסט 2011. נתוני בחינות בגרות תשס"ט (2010). הלשכה המרכזית לסטטיסטיקה. אפיון רשויות מקומיות וסיווגן 2003. התשס"ו-2006. ירושלים. פרסום מס. 1281. הלשכה המרכזית לסטטיסטיקה. רשויות מקומיות בישראל, שנים שונות. הלשכה המרכזית לסטטיסטיקה. שנתון סטטיסטי לישראל, שנים שונות. נתוני קבוצת גיל 17 לפי יישוב (עירות ומועצות מקומיות) שנמסרו על ידי גף דמוגרפיה, הלשכה המרכזית לסטטיסטיקה.

לוח 7. זכאות לבגרות לפי יישוב, 2010-2009
יישובים בני/ות 10,000 תושבים ומעלה

זכאים כ- מבני 17 ביישוב		זכאים כ- מהלומדים בי"ב		זכאים לבגרות הגרים ביישוב		שם היישוב
2010	2009	2010	2009	2010	2009	
.א.נ.	.א.נ.	55%	43%	61	52	אבו בסמה (מ.א.)
35%	22%	36%	27%	82	53	אבו סנאן
65%	59%	80%	69%	107	87	אבן יהודה
44%	35%	55%	45%	410	323	אום אל-פחם
(47%)	39%	45%	42%	195	162	אופקים
56%	49%	60%	63%	287	276	אור יהודה
.א.נ.	.א.נ.	69%	61%	182	144	אור עקיבא
(76%)	69%	72%	69%	94	104	אזור
58%	54%	59%	62%	335	329	אילת
49%	29%	61%	38%	126	75	אכסאל
31%	29%	43%	47%	97	83	אלעד
44%	35%	59%	55%	96	86	אעבלין
.א.נ.	.א.נ.	47%	61%	123	152	אריאל
56%	56%	66%	71%	1,704	1,680	אשדוד
.א.נ.	.א.נ.	62%	70%	84	98	אשכול (מ.א.)
(60%)	59%	69%	71%	1,014	971	אשקלון
47%	41%	57%	50%	326	281	באקה-ג'ת
.א.נ.	.א.נ.	65%	65%	207	166	באר טוביה (מ.א.)
61%	60%	61%	60%	1569	1547	באר שבע
53%	47%	53%	51%	164	153	בית שאן
67%	65%	77%	69%	158	143	בית ג'ן
42%	40%	50%	52%	442	371	בית שמש
3%	7%	7%	18%	14	22	ביתר עילית
6%	6%	10%	12%	208	219	בני ברק
60%	60%	65%	62%	96	97	בנימינה-גבעת עדה
.א.נ.	.א.נ.	61%	58%	131	113	בקעת בית שאן (מ.א.)
59%	52%	61%	59%	776	718	בת ים
44%	40%	67%	58%	161	142	ג'דידה-מכר
49%	55%	56%	59%	107	129	גבעת זאב
(84%)	71%	83%	81%	230	192	גבעת שמואל

זכאים כ-% מבני 17 ביישוב		זכאים כ-% מהלומדים בי"ב		זכאים לבגרות הגרים ביישוב		שם היישוב
2010	2009	2010	2009	2010	2009	
75%	75%	77%	78%	352	379	גבעתיים
34%	37%	54%	58%	127	137	גדרה
.א.נ.	.א.נ.	66%	65%	157	163	גולן (מ.א.)
.א.נ.	.א.נ.	71%	72%	179	158	גוש עציון (מ.א.)
.א.נ.	.א.נ.	74%	67%	282	223	גזר (מ.א.)
59%	55%	64%	60%	211	171	גן יבנה
70%	67%	75%	68%	144	115	גני תקווה
9%	13%	13%	23%	23	36	ג'סר א-זרקא
63%	56%	64%	58%	335	289	דימונה
.א.נ.	.א.נ.	81%	87%	270	227	דרום השרון (מ.א.)
.א.נ.	.א.נ.	43%	45%	189	164	הגלבוע (מ.א.)
.א.נ.	.א.נ.	68%	54%	116	89	הגליל העליון (מ.א.)
73%	73%	79%	77%	533	460	הוד השרון
(77%)	73%	75%	75%	754	798	הרצלייה
.א.נ.	.א.נ.	63%	60%	99	93	זבולון (מ.א.)
54%	56%	69%	73%	197	189	זכרון יעקב
.א.נ.	.א.נ.	66%	65%	198	176	חבל מודיעין (מ.א.)
45%	44%	49%	48%	588	557	חדרה
63%	59%	69%	66%	1,400	1,306	חולון
26%	.א.נ.	52%	62%	101	77	חורה
.א.נ.	.א.נ.	65%	65%	155	128	חוף אשקלון (מ.א.)
.א.נ.	.א.נ.	64%	62%	242	219	חוף הכרמל (מ.א.)
61%	62%	69%	69%	1,917	2,017	חיפה
.א.נ.	.א.נ.	70%	69%	1,678	1,767	חיפה-יהודים
.א.נ.	.א.נ.	61%	63%	239	250	חיפה-ערבים
45%	45%	47%	47%	309	288	טבריה
34%	28%	39%	35%	93	68	טורעאן
34%	31%	41%	40%	232	211	טייבה
40%	43%	46%	49%	187	194	טירה
59%	56%	63%	60%	164	160	טירת כרמל
55%	43%	66%	51%	297	266	טמרה

זכאים כ-% מבני 17 ביישוב		זכאים כ-% מהלומדים בי"ב		זכאים לבגרות הגרים ביישוב		שם היישוב
2010	2009	2010	2009	2010	2009	
74%	62%	76%	72%	435	380	יבנה
69%	68%	72%	72%	272	248	יהוד-נווה אפרים
51%	45%	60%	51%	181	144	יפייע
63%	57%	63%	62%	166	139	יקנעם עילית
18%	18%	46%	48%	2,719	2,600	ירושלים
.א.נ.	.א.נ.	49%	52%	2,643	2,548	ירושלים-יהודים
.א.נ.	.א.נ.	15%	12%	76	52	ירושלים-ערבים
33%	32%	39%	37%	96	96	ירכא
42%	.א.נ.	60%	59%	107	101	כאבול
.א.נ.	.א.נ.	85%	86%	194	183	כוכב יאיר
32%	23%	56%	44%	125	85	כסייפה
51%	53%	56%	56%	139	145	כפר יונה
41%	37%	46%	44%	163	152	כפר כנא
28%	21%	42%	34%	116	80	כפר מנדא
59%	55%	75%	68%	748	679	כפר סבא
45%	46%	47%	51%	201	185	כפר קאסם
43%	36%	48%	38%	148	118	כפר קרע
48%	56%	53%	58%	293	345	כרמיאל
.א.נ.	.א.נ.	76%	71%	195	192	לב השרון (מ.א)
30%	32%	35%	39%	303	332	לוד
.א.נ.	.א.נ.	41%	41%	255	247	לוד-יהודים
.א.נ.	.א.נ.	21%	36%	48	85	לוד-ערבים
.א.נ.	.א.נ.	63%	58%	105	99	לקיה
63%	64%	68%	69%	274	254	מבשרת ציון
54%	51%	66%	73%	249	220	מגאר
42%	38%	50%	49%	196	180	מגדל העמק
75%	71%	76%	73%	785	669	מודיעין-מכבים-רעות
3%	5%	15%	30%	14	20	מודיעין עילית
74%	.א.נ.	70%	72%	115	119	מזכרת בתיה
.א.נ.	.א.נ.	63%	69%	132	145	מנשה (מ.א)
65%	61%	67%	65%	435	376	מעלה אדומים
42%	29%	45%	33%	108	70	מעלה עירון

זכאים כ-% מבני 17 ביישוב		זכאים כ-% מהלומדים בי"ב		זכאים לבגרות הגרים ביישוב		שם היישוב
2010	2009	2010	2009	2010	2009	
54%	49%	56%	49%	179	149	מעלות-תרשיחא
.א.ג.	.א.ג.	57%	46%	134	112	מעלות תרשיחא- יהודים
.א.ג.	.א.ג.	54%	61%	45	37	מעלות תרשיחא- ערבים
.א.ג.	.א.ג.	57%	53%	119	98	מרום הגליל (מ.א)
.א.ג.	.א.ג.	73%	72%	306	321	משגב (מ.א)
58%	52%	60%	51%	389	324	נהרייה
40%	36%	45%	46%	92	97	נחף
61%	61%	66%	68%	279	283	נס ציונה
41%	39%	47%	46%	586	552	נצרת
50%	58%	51%	55%	257	281	נצרת עילית
71%	66%	72%	72%	191	187	נשר
52%	52%	52%	57%	215	247	נתיבות
61%	60%	61%	60%	1,505	1,391	נתניה
47%	39%	57%	49%	241	200	סח'נין
32%	19%	36%	23%	72	44	עין מאהל
38%	48%	43%	56%	186	220	עיר הכרמל
43%	41%	47%	49%	338	327	עכו
.א.ג.	.א.ג.	46%	52%	221	213	עכו-יהודים
.א.ג.	.א.ג.	48%	45%	117	114	עכו-ערבים
.א.ג.	.א.ג.	72%	50%	113	84	עמק הירדן (מ.א)
.א.ג.	.א.ג.	67%	69%	278	297	עמק חפר (מ.א)
.א.ג.	.א.ג.	77%	74%	379	371	עמק יזרעאל (מ.א)
.א.ג.	.א.ג.	52%	41%	128	103	עמק לוד (מ.א)
44%	39%	53%	47%	269	281	עפולה
36%	32%	44%	42%	154	152	עראבה
39%	31%	53%	45%	143	114	ערד
34%	33%	54%	56%	145	134	ערערה
37%	37%	47%	46%	105	94	ערערה בנגב
52%	44%	53%	50%	226	205	פרדס חנה-כרכור
60%	56%	70%	74%	140	125	פורידיס
61%	56%	69%	63%	1,618	1,370	פתח תקווה
75%	64%	78%	67%	239	203	צורן-קדימה

זכאים כ-% מבני 17 ביישוב		זכאים כ-% מהלומדים בי"ב		זכאים לבגרות הגרים ביישוב		שם היישוב
2010	2009	2010	2009	2010	2009	
40%	36%	42%	45%	191	199	צפת
31%	31%	33%	34%	116	124	קלנסווה
77%	72%	77%	72%	264	220	קריית אנו
59%	57%	62%	61%	451	454	קריית אתא
(58%)	55%	57%	55%	268	246	קריית ביאליק
52%	54%	58%	60%	450	428	קריית גת
48%	53%	67%	65%	139	143	קריית טבעון
57%	62%	60%	56%	268	289	קריית ים
58%	62%	63%	61%	276	287	קריית מוצקין
(51%)	51%	48%	44%	208	202	קריית מלאכי
(46%)	47%	43%	52%	73	85	קריית עקרון
57%	52%	59%	53%	210	182	קריית שמונה
(68%)	65%	66%	63%	502	430	ראש העין
64%	61%	65%	62%	2,087	1,947	ראשון לציון
25%	27%	42%	47%	300	293	רהט
58%	58%	60%	58%	848	790	רחובות
31%	21%	39%	31%	119	85	ריינה
36%	37%	40%	45%	382	377	רמלה
.נ.א	.נ.א	44%	42%	322	278	רמלה-יהודים
.נ.א	.נ.א	27%	56%	60	99	רמלה-ערבים
68%	65%	74%	73%	1,077	954	רמת גן
71%	63%	78%	78%	380	350	רמת השרון
(85%)	76%	80%	79%	829	807	רעננה
44%	33%	48%	41%	280	212	שגור
58%	71%	58%	65%	165	190	שדרות
(87%)	(90%)	86%	87%	348	335	שוהם
.נ.א	.נ.א	69%	70%	266	253	שומרון (מ.א)
40%	32%	46%	41%	287	221	שפרעם
67%	62%	70%	69%	2,346	2,143	תל אביב-יפו
.נ.א	.נ.א	71%	70%	2,241	2,081	תל-אביב-יפו-יהודים

תל-אביב-יפו-ערבים	62	105	44%	56%	א.נ.	א.נ.
תל מונד	112	130	74%	80%	80%	75%
תל שבע	90	120	36%	45%	38%	29%

הערות:

1. בחלק מן היישובים, החישוב שלנו, של שיעור הזכאים מתוך קבוצת הגיל, גבוה מן הנתון עבור שיעור הזכאים מתוך קבוצת הלומדים ב"ב; זוהי, כמובן, תוצאה בלתי סבירה, שכן שיעור הזכאים מקרב כלל האוכלוסייה אמור להיות נמוך משיעור הזכאים מקרב הלומדים ב"ב. תוצאות שכאלה התקבלו בחלק מן המועצות האזוריות, וכן במספר יישובים נוספים (בהם קבוצת גילאי 17 ניתנה על ידי הלמ"ס). לכן, אין אנו מפרסמים את הנתון של הזכאים לבגרות כאחוז מבני 17 במועצות האזוריות. ביישובים שבהם שיעור הזכאות כאחוז מבני/ות 17 גבוה משיעור הלומדים ב"ב הנתון מופיע בסוגריים, עקב הסיכוי לטעות סטטיסטית.
2. נתוני הזכאים כאחוז מבני 17 של כוכב יאיר, לקיה, אריאל ואור עקיבא לא מוצגים בלוח זה עקב סכוי גבוה לטעות סטטיסטית.
3. הנתון לגבי שיעור הזכאות מתוך בני/ות 17 ביישוב מתייחס למספר המאוחד של הזכאים היהודים והערבים ביישוב.