

זכאות
לתעודת בגרות
לפי יישוב
1998 - 1996

ד"ר שלמה סבירסקי

ירון יחזקאל

מאי 1999

זכאות לתעודת בגרות ב- 1998

בשנת 1998 זכו בתעודת בגרות 38.5% מכלל בני/ות 17 בישראל. בשנת 1997 היה השיעור 37.7%.

שני שרי החינוך האחרונים, אמנון רובינשטיין ויצחק לוי, הצהירו על שאיפתם ש- 50% מבני הנוער ישיגו תעודת בגרות. אפשר, כמובן, לשאול מדוע 50%, ולא 100%. ואולם, מתברר כי כיום אנו עדיין רחוקים אפילו מהמטרה הצנועה שהציבו שני השרים.

מטרה צנועה זאת מושגת כיום רק ב- 19 מתוך 82 היישובים בעלי 10,000 תושבים ומעלה (ר' לוח 1). במלים אחרות, רק ב- 23% מהיישובים הללו הגיע שיעור הזכאים לתעודת בגרות ל- 50% מבני הנוער.

רוב היישובים הללו למעט שניים, הם יישובים ותיקים במרכז הארץ: הוד השרון (52%), הרצליה (52%), ראשון לציון (52%), קרית מוצקין (53%), רחובות (54%), רמת השרון (54%), קרית אונו (56%), כפר סבא (57%), נס ציונה (58%), גבעתיים (59%), גבעת שמואל (61%), מבשרת ציון (61%), רמת גן (62%), קרית טבעון (65%), רעננה (65%). אל אלה מצטרפים יהוד (51%), קרית שמונה (51%), נשר (52%) ויבנה (53%).

במחצית היישובים - 41 מתוך 82 ׀ היה שיעור הזכאים לתעודת בגרות נמוך מהממוצע הארצי, דהיינו, פחות מ- 38.5% מכלל בני/ות 17 ביישוב.

בקרב היישובים הללו, בולטים היישובים הערביים ועיירות הפיתוח, כלהלן:

בכל היישובים הערביים, למעט אחד, כפר קרע, היה שיעור הזכאים לתעודת בגרות מתוך קבוצת הגיל נמוך מן הממוצע הארצי. שיעור הזכאים הנמוך ביותר נרשם ביישוב הבדואי רהט שבנגב. בכפר קרע, הזכאים היוו 40% מקבוצת הגיל (כלומר, רק מעט מעל הממוצע הארצי).

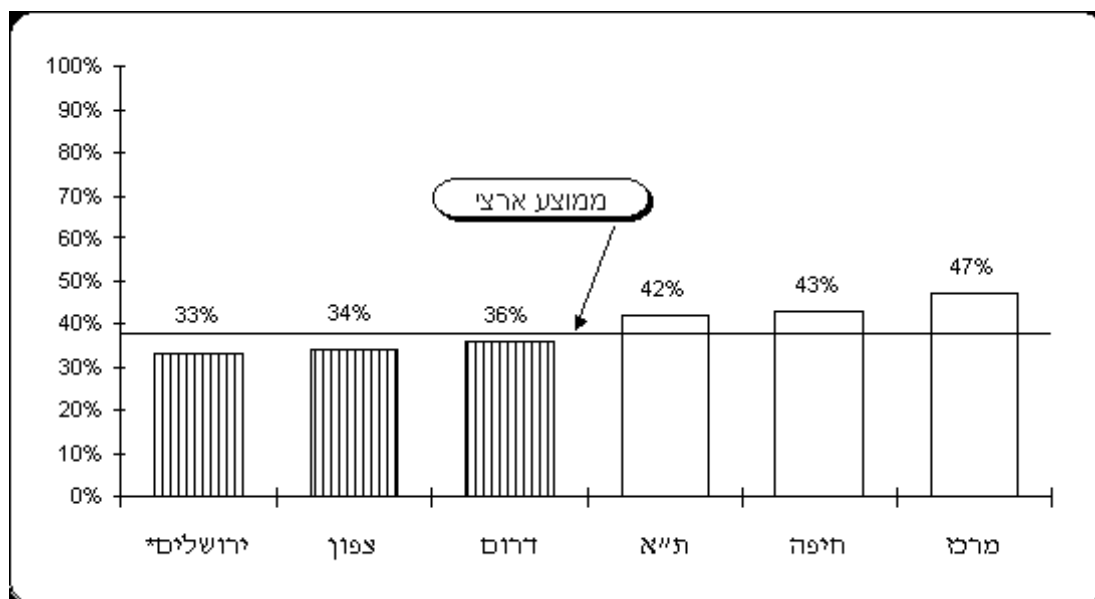
בשנים-עשרה מתוך עשרים עיירות הפיתוח הנכללות בלוח 1, שיעור הזכאים לתעודת בגרות מתוך קבוצת הגיל היה נמוך מן הממוצע הארצי. רק בשמונה עיירות פיתוח - יבנה, כרמיאל, ערד, בית-שאן, נצרת עלית, נתיבות, עפולה וקרית שמונה ׀ היה שיעור הזכאים גבוה יותר.

זכאות לתעודת בגרות, לפי מחוז

תרשים 1 להלן מעלה כי יש הבדלים משמעותיים בין המחוזות בישראל בכל הנוגע לשיעורי זכאות לתעודת בגרות. השיעורים הגבוהים ביותר נרשמו במחוזות המרכז, חיפה ותל-אביב. שיעורי הזכאות הנמוכים ביותר נרשמו במחוזות ירושלים, הצפון והדרום.

ניתן לראות כי במחוזות המרכז, חיפה ותל-אביב, שיעור הזכאות הוא מעל הממוצע הארצי, בעוד שבמחוזות ירושלים, הצפון והדרום שיעור הזכאות הוא מתחתיו. ניתן לראות עוד כי במחוזות המרכז, חיפה ותל-אביב, שיעורי הזכאות נעים בין 42% ל- 47%, בעוד שבמחוזות ירושלים, הצפון והדרום הם נעים בין 33% ל- 36% - בכשליש פחות.

תרשים 1 : מקבלי תעודת בגרות כאחוז מבני 17, לפי מחוז, 1998



* נתוני העיר ירושלים לא כוללים את תושבי מזרח העיר .

מקור: לוח 1 להלן.

שיעורי למידה בכיתה י"ב, לפי מחוז

תרשים 2 מציג את אחת משתי הסיבות המרכזיות להבדלים בין מחוזות המדינה בשיעורי זכאות לבגרות:

המחוזות שבהם שיעורי הזכאות נמוכים מאופיינים בשיעורי נשירה גבוהים ממערכת החינוך; על כן, פחות תלמידים מגיעים לשלב שבו ניגשים לבחינות הבגרות.

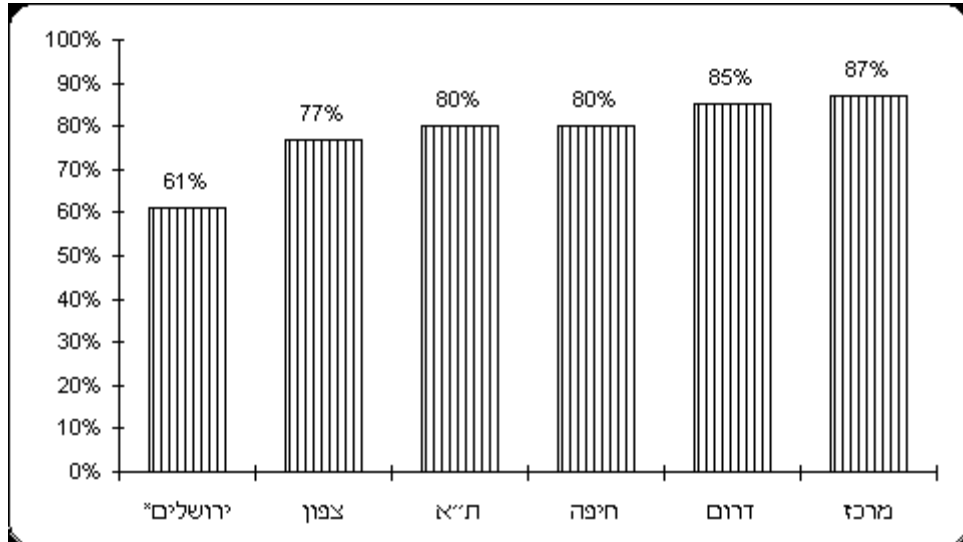
ניתן לראות כי במחוזות הצפון וירושלים, כרבע ויותר מבני הנוער אינם מגיעים כלל לכיתה י"ב. לשם השוואה, במחוז המרכז רק 13% אינם מגיעים לכיתה י"ב.

יש לזכור כי במספר מחוזות, נתוני הנשירה בפועל גבוהים מאלה המוצגים בתרשים. היישובים בלוח 1, שעל פיו נעשה התרשים, הם בעלי 10,000 תושבים ומעלה; אילו נכללו גם היישובים הקטנים יותר, היו נתוני הנשירה עולים. הדבר נכון במיוחד לגבי יישובים ערביים, שבהם קרוב למחצית מבני ה-17 אינם נמצאים בבית-ספר (ב-1997 - 44%; הלשכה המרכזית לסטטיסטיקה, *שנתון סטטיסטי 1998*: לוח 22.11). בירושלים, שיעור הלמידה הנמוך בי"ב משקף את ריבוי הלומדים במוסדות חינוך חרדיים.

הסיבה השנייה לשיעורים נמוכים של זכאות לתעודת בגרות: הפנייתם של בני נוער רבים כ-45% מהשכבה - למסלולים מקצועיים (הלשכה המרכזית לסטטיסטיקה, *שנתון סטטיסטי 1998*, לוח 22:11), שבהם רק מיעוט לומד תכנית מלאה המכינה לבחינות הבגרות, ועל כן

רק 29% מהלומדים בי"ב במסלולים המקצועיים מצליחים בבחינות (משרד החינוך, התרבות והספורט, נתוני בחינות בגרות תשנ"ח (1998), עמ' 3).

תרשים 2: הלומדים בכיתה י"ב כאחוז מבני 17, לפי מחוז, 1998



נתוני העיר ירושלים אינם כוללים את תושבי מזרח העיר.

מקור: לוח 1 להלן.

זכאות לתעודת בגרות ודרישות הסף של האוניברסיטאות

תעודת בגרות לכשעצמה אינה מקנה אפשרות ללמוד באוניברסיטה. האוניברסיטאות קבעו כי רק תעודת בגרות המכילה את המקצועות אנגלית ברמה של 4 יחידות לפחות, ומתמטיקה ברמה של 3 יחידות לפחות, תקנה לתלמיד/ה זכאות להגיש מועמדות ללימודים באוניברסיטה.

ב-1998, רק 87.3% מאלה שהצליחו בבחינות הבגרות עמדו בדרישות הסף הללו (ב-1997 השיעור היה 86.2%, וב-1996 83.1%). כלומר, בסופו של דבר רק 33.6% מבני/ות ה-17 עמדו ב-1998 בדרישות הכניסה לאוניברסיטאות.

הלוח שלהלן מציג נתונים שפירסם משרד החינוך על שיעור העומדים בדרישות הסף של האוניברסיטאות בקבוצות האוכלוסייה השונות. ניתן לראות כי אין הבדל משמעותי בין בנים לבנות, וכי יש הבדלים משמעותיים בין בוגרי המסלול העיוני (90.2%) ובוגרי המסלול המקצועי (76%); בין בוגרי בתי-ספר ממלכתיים (92%) ובוגרי בתי-ספר ממלכתיים-דתיים (83.7%); ובין יהודים (89.7%) וערבים (70.3%), דרוזים (65%) ובדואים בנגב (50%).

משרד החינוך אינו מפרסם נתונים המאפשרים להבחין בין שכונות יהודיות מבוססות ולא-מבוססות, או בין ערים ותיקות ובין עיירות פיתוח.

שיעור הזכאים העומדים בדרישות הסף של האוניברסיטאות, קבוצות נבחרות,

1999 - 1996

1998	1997	1996	
88.1%	86.7%	84.3%	בנים
86.6%	85.8%	82.1%	בנות
90.2%	89.3%	86.6%	בוגר/ות נתיב עיוני
76.0%	74.6%	70.4%	בוגר/ות נתיב מקצועי
89.7%	88.8%	84.9%	יהודים
92.0%	91.0%	89.9%	ממלכתי
83.7%	82.1%	65.9%	ממלכתי-דתי
70.3%	69.4%	70.3%	ערבים
65.0%	57.8%	62.4%	דרוזים
50.0%	41.2%	44.8%	בדואים בנגב

מקורות: משרד החינוך, התרבות והספורט, המינהל הפדגוגי, אגף הבחינות. נתוני בחינות בגרות, שנים שונות.

אודות הנתונים

הנתונים על תוצאות בחינות הבגרות לקוחים מפרסומי לשכת הדובר של משרד החינוך.

הנתונים שמפרסמת הלשכה המרכזית לסטטיסטיקה מבוססים על קבצי הנתונים של משרד החינוך. בקבצים אלה, יישוב המגורים הוא היישוב הרשום בתעודת הזהות של התלמיד/ה.

החשוב של שיעור הזכאים/ות לתעודת בגרות מתוך כלל גילאי 17 הוא של מרכז אדוה. הלשכה המרכזית לסטטיסטיקה אינה מפרסמת נתונים על אוכלוסיית יישובים לפי שנת גיל, אלא לפי קבוצות הכוללת חמש שנות גיל. לפיכך, כדי להגיע למספר מקורב של בני/בנות 17, חילקנו את הנתון עבור קבוצת הגיל 15-19 בחמש. הנתונים על קבוצת הגיל 15-19 לקוחים מהפרסומים הרשומים המקומיות בישראל 1996, נתונים פיזיים, והרשויות המקומיות בישראל 1997, נתונים פיזיים של הלשכה המרכזית לסטטיסטיקה.

יצוין כי הנתון המתקבל הוא נתון מקורב בלבד, ולכן הוא מוצג בטור נפרד. החלטנו להשתמש בנתון למרות מגבלותיו, בגלל חשיבותו לפירוש נתוני ההצלחה בבחינות הבגרות

בכל יישוב ויישוב: לצורך הערכה של מערכת חינוך יישובית, מספר הזכאים מכלל הנוער ביישוב חשוב לא פחות, ואולי אף יותר, ממספר הזוכים מתוך הלומדים ב"ב.

אנו קוראים למשרד החינוך לפרסם את שיעור הזכאים לתעודת בגרות מתוך קבוצת הגיל בכל יישוב ויישוב - ולא רק בכלל האוכלוסיה הישראלית.

רשימת עיירות פיתוח: אילת, אפקים, בית שאן, בית שמש, דימונה, חצור הגלילית, טבריה, יבנה, יקנעם עלית, ירוחם, כרמיאל, מגדל העמק, מעלות תרשיחא, מצפה רמון, נצרת עלית, נתיבות, עכו, עפולה, ערד, צפת, קרית גת, קרית מלאכי, קרית שמונה, שדרות, שלומי (הלשכה המרכזית לסטטיסטיקה, סקרי כוח אדם 1995, עמ' 36). היישובים חצור הגלילית, יקנעם עלית, ירוחם, מצפה רמון ושלומי אינם כלולים ברשימת הזכאות לתעודת בגרות, בהיותם בני פחות מ- 10,000 תושבים.

מקורות

משרד החינוך, התרבות והספורט, לשכת הדובר. מרץ 1996. הודעה לעיתונות: "תוצאות בחינות הבגרות בשנים תשנ"ג עד תשנ"ה ברשויות שמספר תושביהן גדול מ- 10,000". ירושלים.

משרד החינוך, התרבות והספורט, המינהל הפדגוגי, אגף הבחינות. אפריל 1997. נתוני בחינות בגרות תשנ"ו (1996).

משרד החינוך, התרבות והספורט, המינהל הפדגוגי, אגף הבחינות. אפריל 1998. נתוני בחינות בגרות תשנ"ז (1997).

משרד החינוך, התרבות והספורט, המינהל הפדגוגי, אגף הבחינות. אפריל 1999. נתוני בחינות בגרות תשנ"ח (1998).

הלשכה המרכזית לסטטיסטיקה. 1996. הרשויות המקומיות בישראל, נתונים פיזיים. ירושלים. פרסום מס. 1021.

הלשכה המרכזית לסטטיסטיקה. 1997. הרשויות המקומיות בישראל, נתונים פיזיים. ירושלים. פרסום מס. 1103.

הלשכה המרכזית לסטטיסטיקה. 1997. נבחנים בבחינות בגרות ובבחינות גמר וזכאים לתעודה, תשנ"ד. ירושלים. פרסום מיוחד מס. 1045.

לוח 1:

זכאות לתעודת בגרות, לפי יישוב 1996 ו 1998

יישובים שמנו מעל 10,000 תושבים

מבני 17 %-זכאים כ ביישוב			זכאים כ- % מהלומדים ב- י"ב			מספר הזכאים לבגרות			שם היישוב
1996	1997	1998	1996	1997	1998	1996	1997	1998	
19%	18%	19%	32%	27%	27%	137	123	127	אום אל-פחם
34%	21%	34%	43%	26%	38%	178	107	168	אור יהודה
20%	23%	31%	33%	33%	35%	56	69	74	אור עקיבא
23%	20%	27%	27%	32%	30%	133	114	146	אילת
28%	19%	28%	39%	27%	31%	95	65	90	אפקים
30%	35%	40%	39%	41%	47%	59	70	79	אריאל
37%	38%	40%	42%	46%	48%	732	797	891	אשדוד
31%	34%	42%	38%	45%	46%	444	514	608	אשקלון
22%	32%	22%	30%	42%	25%	89	122	78	באקה אל גרביה
35%	33%	34%	39%	40%	40%	888	854	883	באר שבע
29%	28%	42%	33%	31%	38%	93	89	118	בית שאן
33%	29%	37%	43%	38%	46%	124	114	154	בית שמש
14%	13%	10%	31%	43%	23%	356	324	283	בני ברק
44%	39%	44%	51%	48%	51%	964	832	898	בת ים
23%	38%	35%	48%	72%	65%	64	98	91	ג'דידה-מכר
55%	56%	61%	61%	61%	65%	121	112	110	גבעת שמואל
65%	66%	59%	68%	64%	63%	366	345	305	גבעתיים
27%	22%	32%	33%	29%	35%	69	52	77	דלית אל-כרמל
29%	32%	36%	36%	45%	41%	177	199	216	דימונה
49%	51%	52%	55%	52%	57%	275	288	300	הוד השרון
57%	55%	52%	61%	58%	55%	859	799	742	הרצליה
39%	37%	47%	46%	43%	54%	456	433	540	חדרה
45%	45%	44%	47%	50%	49%	1268	1204	1158	חולון
58%	54%	49%	65%	63%	64%	2138	1978	2065	חיפה
*58%	59%	54%	67%	65%	66%	2007	1862	1909	יהודים

1.א.	23%	24%	47%	40%	50%	131	116	156	ערבים
	25%	26%	29%	34%	35%	191	199	202	טבריה
	28%	29%	30%	38%	36%	147	152	152	טייבה
	29%	30%	26%	49%	50%	100	103	83	טירה
	31%	26%	30%	50%	36%	100	83	90	טירת הכרמל
	25%	20%	20%	38%	29%	106	84	81	טמרה
	45%	50%	53%	53%	59%	260	300	315	יבנה
	42%	44%	51%	45%	46%	161	158	172	יהוד
	16%	24%	31%	23%	34%	42	63	81	יפיע
	25%	36%	32%	55%	52%	2609	2481	2537	ירושלים (יהודים)
	24%	24%	22%	58%	43%	72	71	61	כפר כנא
	26%	15%	20%	39%	27%	63	37	51	כפר מנדא
	67%	60%	57%	70%	65%	868	786	800	כפר סבא
	23%	34%	22%	38%	47%	60	88	57	כפר קאסם
	39%	32%	40%	43%	39%	86	71	96	כפר קרע
	46%	43%	49%	55%	52%	305	290	328	כרמיאל
	*33%	*27%	*27%	43%	35%	267	242	239	לוד (יהודים)
1.א.	1.א.	1.א.	58%	32%	30%	71	36	31	לוד (ערבים)
	57%	57%	61%	62%	63%	193	194	219	מבשרת ציון
	32%	24%	27%	51%	40%	114	93	96	מגאר
	35%	30%	34%	42%	32%	138	114	143	מגדל העמק

לוח 1 (המשך):

מבני 17 % - זכאים כ ביישוב			זכאים כ- % מהלומדים ב- י"ב			מספר הזכאים לבגרות			סו שם היישוב
1996	1997	1998	1996	1997	1998	1996	1997	1998	
40%	28%	47%	53%	41%	48%	127	99	160	מעלה אדומים
18%	19%	26%	31%	37%	39%	50	56	77	מעלות- תרשיחה
44%	40%	41%	54%	46%	47%	280	255	255	נהריה

52%	46%	58%	59%	55%	60%	220	192	221	נס ציונה
36%	37%	36%	47%	45%	42%	399	399	376	נצרת
35%	35%	40%	49%	52%	49%	251	258	262	נצרת עילית
48%	50%	52%	62%	55%	55%	124	129	125	נשר
27%	28%	42%	32%	33%	39%	69	79	110	נתיבות
41%	41%	44%	47%	48%	50%	1034	1047	1098	נתניה
17%	24%	36%	26%	34%	49%	81	109	159	סח'נין
*28%	*33%	*27%	35%	39%	37%	190	208	180	עכו (יהודים)
נ.א.	נ.א.	נ.א.	34%	40%	42%	36	58	54	עכו (ערבים)
34%	33%	39%	36%	40%	44%	231	229	276	עפולה
18%	27%	29%	35%	51%	42%	64	96	92	עראבה
36%	44%	42%	43%	50%	51%	123	150	159	ערד
29%	41%	32%	40%	48%	43%	76	99	77	ערערה
44%	35%	34%	45%	43%	44%	177	156	182	פרדס חנה - כרכור
49%	48%	48%	54%	54%	55%	1278	1239	1231	פתח תקוה
36%	30%	34%	42%	39%	43%	122	108	131	צפת
13%	19%	23%	21%	29%	31%	37	52	60	קלנסווה
55%	59%	56%	59%	58%	59%	220	211	191	קרית אונו
34%	33%	38%	40%	44%	42%	286	280	301	קרית אתא
48%	47%	49%	56%	52%	54%	329	308	306	קרית ביאליק
31%	33%	37%	36%	36%	45%	239	264	305	קרית גת
55%	55%	65%	61%	60%	65%	131	132	130	קרית טבעון
40%	33%	39%	48%	46%	44%	287	238	249	קרית ים
53%	49%	53%	57%	56%	57%	337	325	331	קרית מוצקין
26%	32%	33%	36%	33%	33%	99	127	120	קרית מלאכי
32%	29%	51%	34%	36%	55%	120	110	182	קרית שמונה
36%	41%	46%	40%	48%	48%	135	164	176	ראש העין
44%	45%	52%	50%	51%	56%	1397	1420	1658	ראשון לציון
6%	8%	12%	18%	25%	26%	41	59	64	רהט
54%	51%	54%	60%	56%	57%	826	771	795	רחובות
26%	20%	24%	42%	30%	37%	292	232	262	רמלה
59%	60%	62%	60%	62%	65%	907	881	940	רמת גן
64%	64%	54%	63%	66%	63%	421	408	369	רמת השרון
65%	57%	65%	67%	65%	66%	838	726	789	רעננה

21%	21%	34%	32%	30%	39%	66	66	102	שדרות
26%	22%	24%	47%	43%	48%	125	104	116	שפרעם
46%	49%	46%	56%	57%	57%	1970	1986	1919	תל אביב - יפו
*46%	51%	50%	56%	57%	57%	1944	1932	1895	יהודים
ג.א.	18%	7%	30%	59%	24%	26	54	24	ערבים

* כולל יהודים וערבים