



INFORMATION ON EQUALITY AND SOCIAL JUSTICE IN ISRAEL
מידע על שוויון וצדק חברתי בישראל
מרכז "אדפה" - מללולמל חול המסוול והعداللة الاجللماعية في إسرائيل

זכאות לתעודת בגרות לפי יישוב 2001 - 2000

ד"ר שלמה סבירסקי

אלון אטקין

יולי 2002

התוכן:

גידול בשיעור הזכאות לתעודת בגרות

גידול בשיעור בני הנוער שאינם לומדים בי"ב

גידול בשיעור תעודות בגרות שאינן עומדות בדרישות הסף של האוניברסיטאות

רק 42% מהיישובים הם בעלי שיעור הזכאים לתעודת בגרות שהוא 50% לפחות

39% מהיישובים -- שיעור הזכאות לתעודת בגרות נמוך מהממוצע הארצי

זכאות לתעודת בגרות -- לפי מגזר

זכאות לתעודת בגרות -- לפי מחוז

ירידה מתמשכת בשיעור הלומדים בי"ב

שיעור למידה בכיתה י"ב -- לפי מחוז

ההשפעה של הוספת מועדי ב' בבחינות הבגרות

זכאות לתעודת בגרות ודרישות הסף של האוניברסיטאות

זכאות לתעודת בגרות והכנסה ממוצעת ביישוב

זכאות לתעודת בגרות והשכלה ממוצעת ביישוב

אודות הנתונים

מקורות

לוח

בשנת 2001 -- גידול בשיעור הזכאות לתעודת בגרות

* בשנת 2001 זכו בתעודת בגרות 43.8% מכלל בני/ות 17 בישראל. בשנת 2000 עמד השיעור על 40.8% ובשנת 1999 -- על 41.4%.

בשני העשורים האחרונים, עלה שיעור הזכאות לתעודת בגרות בהיקף של 10 אחוזי קבוצת גיל בכל עשור: משיעור 20% מקבוצת הגיל בשנת 1980 לשיעור 30% בשנת 1990 ולשיעור 40% בשנת 1999. בקצב זה, בהנחה שיימשך -- דבר שאינו מובטח, כמובן, כלל וכלל -- תקיף הזכאות לתעודת בגרות את כל בני הנוער בישראל רק בשנת 2060.

ישראל אינה יכולה להרשות לעצמה קצב שכזה, אם משום שהדבר גוזר על חלקים גדולים משני הדורות הבאים שלא להגיע למיצוי פוטנציאל ההתפתחות האישית ולניצול מכלול ההזדמנויות, ואם משום שהדבר גוזר מגבלה רצינית על אפשרויות הפיתוח של המשק והחברה בישראל.

בשנת 2001 -- גידול בשיעור בני הנוער שאינם לומדים בי"ב

* בשנת 2001 למדו בי"ב 75.4% מכלל בני/ות 17 בישראל. בשנת 2000 עמד השיעור על 77.9% ובשנת 1999 -- על 79.9%.

במקביל למגמה החיובית של עלייה בשיעורי הזכאות לבגרות בקרב בני/ות 17, יש בשנתיים האחרונות ירידה מדאיגה בשיעור הלומדים בי"ב. נראה שמערכת החינוך מוותרת על צעירים רבים שאינם זוכים להשכלה של 12 שנות לימוד ולסיכוי לזכות בתעודת בגרות ולהשתלב במוסדות להשכלה גבוהה.

בשנת 2001 -- גידול בשיעור תעודות בגרות שאינן עומדות בדרישות הסף של האוניברסיטאות

* בשנת 2001, 14.9% מן הזכאים לתעודות הבגרות לא עמדו בדרישות הסף של האוניברסיטאות. בשנת 2000 עמד השיעור על 13.8% ובשנת 1999 -- על 13.3%.

נראה כי העלייה בשיעור הזכאות לתעודת בגרות מלווה בשחיקה בערךן של חלק מן התעודות. מאז 1998 ניכרת מגמת ירידה בשיעורן של תעודות הבגרות המקנות אפשרות ללימודים באוניברסיטאות.

רק 42% מהיישובים הם בעלי שיעור הזכאים לתעודת בגרות שהוא 50% לפחות

מספר שרי חינוך ובהם אמנון רובינשטיין, יצחק לוי ויוסי שריד, הצהירו במהלך העשור האחרון על שאיפתם ששיעור של 50% מבני הנוער ישיגו בעתיד הקרוב תעודת בגרות. אפשר, כמובן, לשאול מדוע 50%, ולא 100%. ואולם, מתברר כי כיום אנו עדיין רחוקים אפילו מהמטרה הצנועה שהציבו שלושת השרים: מטרה זו השיגו כיום רק 38 מתוך 90 היישובים בעלי 10,000 תושבים ומעלה (אלה היישובים שעליהם מדווח משרד החינוך; ר' לוח 4). במלים אחרות, רק 42% מהיישובים בעלי 10,000 תושבים ומעלה היו במצב ששיעור הזכאים לתעודת בגרות היה 50% מבני הנוער (נתון זה אינו כולל מועצות אזוריות).

רוב היישובים שבהם 50% מבני הנוער משיגים תעודת בגרות הם יישובים ותיקים ו/או מבוססים במרכז הארץ.

לעומת זאת, באף יישוב ערבי לא נרשם שיעור זכאות של 50%. זאת, על אף שהוספת מועדי ב' בבחינות הבגרות הביאה לתוספת של בערך 4% בשיעור הזכאים במגזר הערבי (בהשוואה לתוספת של כאחוז אחד בלבד במגזר היהודי). גם עיירות הפיתוח אינן עומדות ביעד של 50% זכאות: רק 6 מתוך 21 עיירות הפיתוח עברו את הסף הזה.

39% מהיישובים --

שיעור הזכאות לתעודת בגרות נמוך מהממוצע הארצי

היו 35 מתוך 90 היישובים, בעלי 10,000 תושבים ומעלה, שבהם היה שיעור הזכאים לתעודת בגרות נמוך מהממוצע הארצי (דהיינו, אפילו לא 43.8% מכלל בני/ות 17 ביישוב). בקבוצה זו בולטים במיוחד היישובים הערביים.

בכל היישובים הערביים, למעט נצרת וכפר קרע, היה שיעור הזכאים לתעודת בגרות מתוך קבוצת הגיל נמוך מן הממוצע הארצי. שיעור הזכאים הנמוך ביותר נרשם בכפר מנדא -- 24% זכאים/ות בלבד.

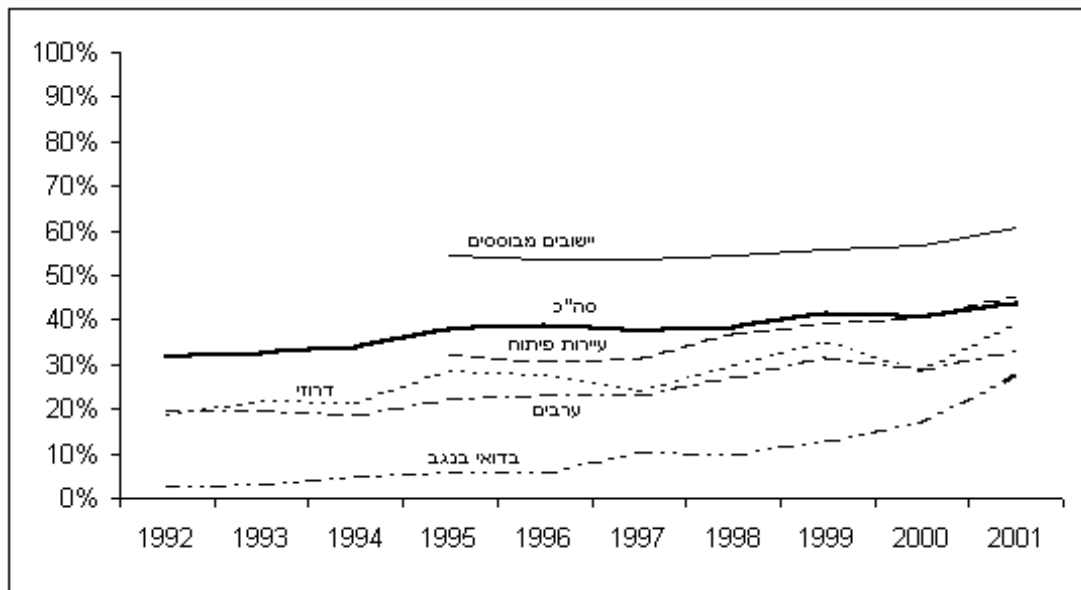
זכאות לתעודת בגרות -- לפי מגזר

בעשור האחרון נרשם בכל המגזרים בחברה הישראלית שיפור בשיעורי הזכאות לתעודת בגרות -- אך כיוון הפערים בין המגזרים השונים נשמר והפערים עצמם עדיין רחבים מאוד.

שיעור הזכאים הגבוה ביותר נרשם ביישובים המבוססים -- 61% בערך. בעיירות הפיתוח התוצאה נמוכה בהרבה ועומדת על 45% בערך.

שיעורי הזכאות במגזר הערבי עדיין נמוכים מאוד. במגזר הדרוזי עומד שיעור הזכאות על פחות מאשר 40% מקרב בני 17; במגזר הערבי -- על פחות משליש מבני 17; ובמגזר הבדואי בנגב -- על מעט יותר מרבע מבני 17.

תרשים 1: זכאות לתעודת בגרות בקרב בני/ות 17, לפי מגזר, 2001-1992



2001	2000	1999	1998	1997	1996	1995	1994	1993	1992	
43.8%	40.8%	41.4%	38.5%	37.7%	38.8%	37.9%	34.0%	32.5%	31.5%	סה"כ
60.9%	56.8%	55.8%	54.5%	53.4%	53.6%	54.4%				יישובים מבוססים
52.4%	49.5%	49.6%	46.3%	46.9%						יהודי ללא חרדי
48.2%	45.6%	45.9%	43.1%	43.7%	45.1%	43.8%	39.5%	37.3%	36.2%	יהודי
45.3%	40.7%	39.3%	37.0%	31.1%	31.0%	32.1%				עיירות פיתוח
39.3%	28.6%	35.4%	29.8%	24.1%	27.6%	28.7%	21.4%	22.0%	18.8%	דרוזי
33.1%	29.0%	31.5%	27.4%	23.2%	23.1%	22.2%	18.8%	19.8%	19.8%	ערבי
27.7%	16.8%	13.1%	9.6%	10.3%	6.0%	5.7%	5.1%	3.2%	2.5%	בדואי בנגב

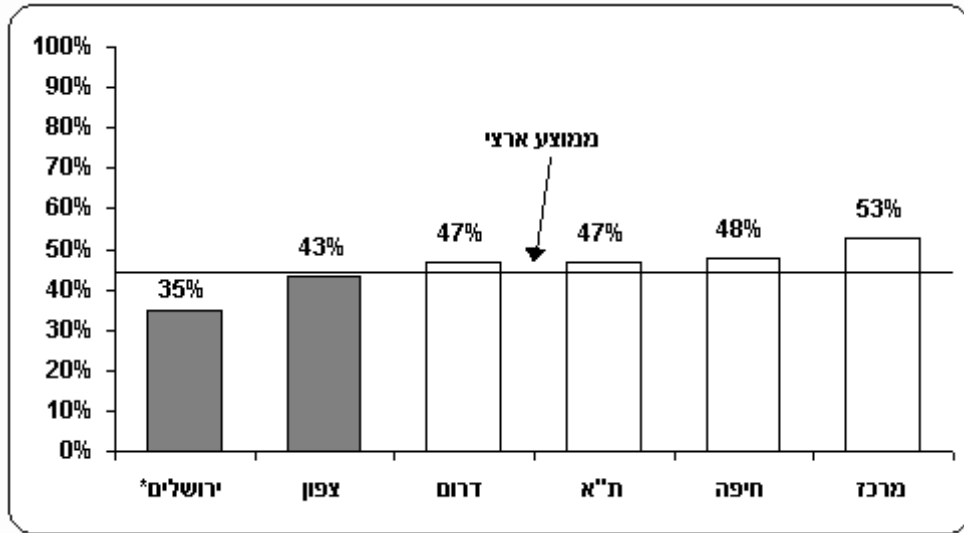
מקורות: עיבוד של מרכז אדוה מתוך משרד החינוך, התרבות והספורט, המינהל הפדגוגי, אגף הבחינות, נתוני בחינות בגרות, שנים שונות; הלשכה המרכזית לסטטיסטיקה, הרשויות המקומיות בישראל, נתונים פיסיים, שנים שונות.

זכאות לתעודת בגרות -- לפי מחוז

התרשים שלהלן מעלה כי יש הבדלים משמעותיים בין המחוזות בישראל בכל הנוגע לשיעורי זכאות לתעודת בגרות. השיעור הגבוה ביותר נרשם במחוז המרכז; מחוזות חיפה, תל אביב והדרום ממוקמים באמצע; ואילו במחוז הצפון ובמחוז ירושלים נרשמו שיעורי הזכאות הנמוכים ביותר.

ניתן לראות כי מחוז המרכז הוא המחוז היחיד שבו שיעור הזכאות הוא 50% ויותר. במרחק משמעותי ממנו נמצאים מחוזות חיפה, תל אביב ומחוז הדרום, עם שיעור זכאות בטווח 47% עד 48%. שיעור הזכאות במחוז הצפון נמוך מהממוצע הארצי ועומד על 43% (בערך) בלבד. שיעור הזכאות במחוז ירושלים נמוך במיוחד: רק 35% מבני/ות 17 במחוז זה זכאים לבגרות (נתוני העיר ירושלים מתייחסים לאוכלוסייה היהודית בלבד). אך נזכור כי בירושלים יש שיעור גבוה של בני/ות נוער חרדים שאינם לומדים בבתי-ספר המכניסים לבחינות הבגרות.

תרשים 2 : זכאים/ות לתעודת בגרות כאחוז מבני/ות 17, לפי מחוז, 2001



* נתוני העיר ירושלים לא כוללים את תושבי מזרח העיר.

מקור: עיבוד של מרכז אדוה מתוך לוח 4 להלן.

ירידה מתמשכת בשיעור הלומדים בי"ב

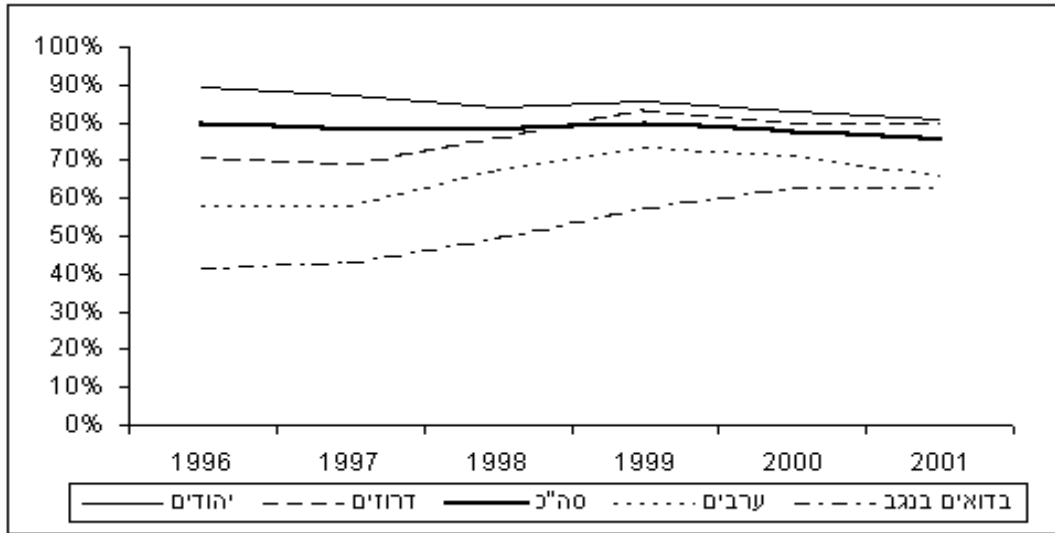
בניגוד למגמה החיובית של עלייה בשיעור הזכאים לבגרות, מסתמנת מגמה שלילית של ירידה בשיעור בני 17 הלומדים בי"ב. לאחר שבמחצית הראשונה של העשור הקודם נרשמה עלייה בשיעור הלומדים בי"ב, בכל המגזרים, בשנים האחרונות חל היפוך במגמה. בשנת 2001 עמד שיעור בני 17 הלומדים בי"ב על 75.4% -- השיעור הנמוך ביותר מאז 1995. הירידה עצמה התרחשה בעיקר בשנתיים האחרונות: בשנת 1999 עמד שיעור הלומדים בי"ב על 79.9% ובשנת 2000 על 77.9%.

במגזר הערבי ובמגזר הדרוזי עלה שיעור הלומדים בי"ב עד 1999 ואילו בשנתיים האחרונות הוא מצוי במגמת ירידה. במגזר הערבי למדו בשנת 2001 בי"ב כשני שלישים מבני 17 ואילו במגזר הדרוזי, בערך 80%. במגזר הבדואי בנגב לא חלה ירידה, ושיעור הלומדים התייצב על רמה דומה בשנת 2000 ובשנת 2001 (63%).

לא כך הם פני הדברים במגזר היהודי. בשנת 1996 הגיע שיעור בני 17 היהודים הלומדים בי"ב לשיא של 89.5%. מאז נמצא שיעור זה במגמת ירידה, ובשנת 2001 הוא עמד על 80.6% בלבד.

מבט על המגזר היהודי ללא החרדים אינו משנה את התמונה. בשנת 1997 למדו בי"ב 93.9% מבני 17 היהודים הלא חרדים. בשנת 2001 ירד שיעור זה לרמה של 87.7%. תוצאה זו מעידה על כך שמרבית הירידה בשיעור הלומדים בי"ב אינה נובעת מהגידול בשיעור בני 17 הלומדים במוסדות חרדיים. ירידה מתונה יותר נרשמה בשנתיים האחרונות ביישובים מבוססים ובעיירות הפיתוח.

תרשים 3: שיעור בני/ות 17 הלומדים/ות ב"ב, לפי מגזר, 2001-1996



הערה: החלוקה למגזרים לפי הגדרות משרד החינוך.

מקור: עיבוד של מרכז אדוה מתוך משרד החינוך, התרבות והספורט, המינהל הפדגוגי, אגף הבחינות. נתוני בחינות בגרות, שנים שונות; הלשכה המרכזית לסטטיסטיקה, הרשויות המקומיות בישראל, נתונים פיסיים, שנים שונות.

לוח 1: שיעור בני/ות 17 הלומדים/ות ב"ב, לפי מגזר, 2001-1992

2001	2000	1999	1998	1997	1996	1995	1994	1993	1992	
75.4%	77.9%	79.9%	78.0%	78.2%	79.8%	75.3%	74.6%	71.3%	70.8%	סה"כ
80.6%	83.0%	85.4%	84.2%	87.5%	89.5%	83.8%	82.9%	78.8%	78.1%	יהודי
87.7%	90.2%	92.2%	90.4%	93.9%						יהודי ללא חרדי
91.9%	91.6%	92.7%	92.6%	93.1%						יישובים מבוססים
85.2%	85.4%	87.2%	86.1%	78.8%						עירות פיתוח
66.1%	71.2%	73.4%	67.3%	57.9%	58.2%	56.8%	55.5%	55.0%	56.2%	ערבי
63.0%	62.8%	57.4%	49.7%	43.0%	41.4%	33.2%	31.8%	29.4%	28.5%	בדואי בנגב
79.6%	79.8%	83.7%	76.0%	69.3%	70.6%	64.8%	61.2%	61.3%	56.1%	דרוזי

מקורות: עיבוד של מרכז אדוה מתוך משרד החינוך, התרבות והספורט, המינהל הפדגוגי, אגף הבחינות, נתוני בחינות בגרות, שנים שונות; הלשכה המרכזית לסטטיסטיקה, הרשויות המקומיות בישראל, נתונים פיסיים, שנים שונות.

הערה: משרד החינוך מייחס חלק מהירידה שנרשמה בשנה האחרונה בשיעור הלומדים ב"ב לשינוי בבסיס הנתונים המשמש לחישוב גודל השנתון (ראה: משרד החינוך, נתוני בחינות בגרות תשס"א, עמ' 84). שינוי זה יכול אמנם להשפיע על הנתונים באופן חד פעמי, אך אין בו כדי להשפיע על מגמות המתקבלות ממבט על הנתונים הרב-שנתיים.

שיעור למידה בכיתה י"ב -- לפי מחוז

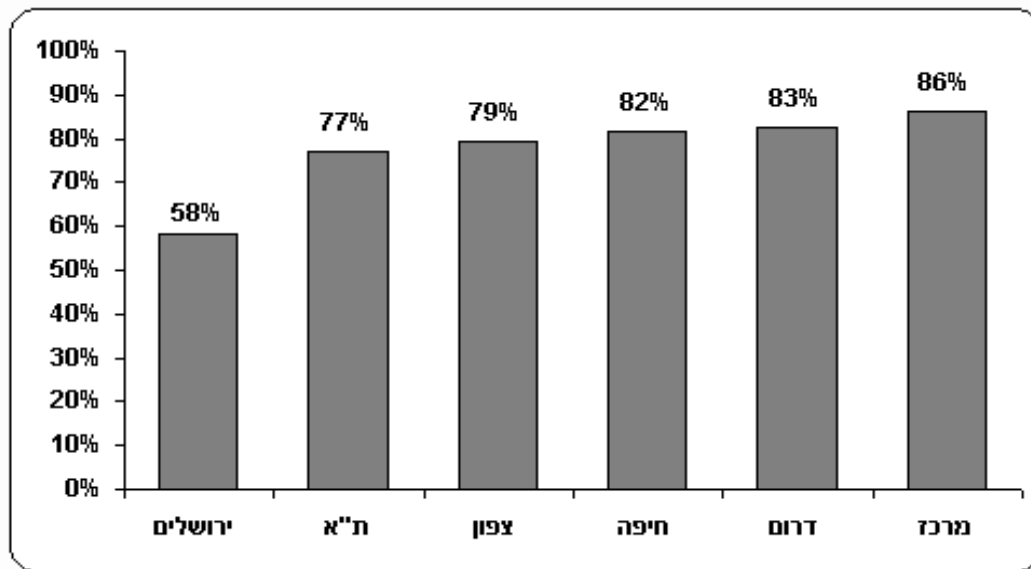
התרשים שלהלן מציג את אחת הסיבות להבדלים בין מחוזות המדינה בשיעור הזכאות לבגרות מתוך קבוצת הגיל: המחוזות שבהם שיעור הזכאות נמוך מאופיינים בשיעורים גבוהים של אי למידה בכיתה י"ב, אם כתוצאה מנשירה ואם כתוצאה מסיבות אחרות; על כן, שיעור נמוך יותר מקרב בני הנוער מגיע לבחינות הבגרות.

במחוז ירושלים, לפחות 40% מבני הנוער אינם מגיעים כלל לכיתה י"ב עקב ריבוי הלומדים במוסדות חינוך חרדיים, בעוד שבמחוז המרכז רק 14% אינם מגיעים לכיתה י"ב. מחוז הדרום מאופיין בשיעור גבוה יחסית של לומדים ב"י. כתוצאה מכך משתווה שיעור הזכאים במחוז הדרום לשיעור הזכאים במחוז תל אביב, שבו יישובים מבוססים כלכלית, אך הסובל משיעור גבוה יחסית של בני נוער שאינם לומדים ב"י.

כלכלית, אך הסובל משיעור גבוה יחסית של בני נוער שאינם לומדים ב"י.

יש לזכור כי במספר מחוזות, נתוני הנשירה בפועל גבוהים מאלה המוצגים בתרשים. היישובים בלוח 4, שעל פיו נעשה התרשים, הם בעלי 10,000 תושבים ומעלה; אילו נכללו גם היישובים הקטנים יותר, היו נתוני הנשירה עולים. הדבר נכון במיוחד לגבי יישובים ערביים, שבהם כשלושים אחוז מבני 17 אינם נמצאים בבית-ספר (הלשכה המרכזית לסטטיסטיקה, שנתון סטטיסטי 2001: לוח 8.11).

תרשים 4: הלומדים בכיתה י"ב כאחוז מבני/ות 17, לפי מחוז, 2001



הערה: נתוני העיר ירושלים אינם כוללים את תושבי מזרח העיר.

מקורות: עיבוד של מרכז אדוה מתוך משרד החינוך, התרבות והספורט, המינהל הפדגוגי, אגף הבחינות, נתוני בחינות בגרות, שנים שונות; הלשכה המרכזית לסטטיסטיקה, הרשויות המקומיות בישראל, נתונים פיסיים, שנים שונות.

ההשפעה של הוספת מועדי ב' בבחינות הבגרות

בשנת 2001 הופעלו לראשונה מועדי ב' בבחינות הבגרות באנגלית ובמתימטיקה. הוספת מועדי ב' במקצועות אלו נועדה לצמצם את שיעור הנכשלים.

הוספת מועדי ב' גרמה לעלייה של 1.6% (במועד א', 42.2% במועד ב') בשיעור הזכאים לבגרות בקרב כלל בני 17 בישראל; התוספת הגדולה ביותר נרשמה במגזר הדרוזי -- 4.6%; במגזר הערבי נרשמה עלייה של 4.1% וביישובי הבדואים בנגב הסתכמה העלייה בשיעור של 2.8%. במגזר היהודי נרשמה העלייה הצנועה ביותר -- אחוז אחד.

במהלך העשור האחרון ניסו שרי החינוך השונים להעלות את שיעור הזכאים לתעודת בגרות באמצעים מלאכותיים שונים; ההגדרות בתקופת השר רובינשטיין הן הדוגמא המוכרת ביותר לכך. ההחלטה להוסיף מועדי ב' היא לכאורה המשך לניסיונות אלה, אך יש לומר כי בניגוד לצעדים הקודמים, אין בהוספת מועדי ב' משום ויתור על רמת בחינות הבגרות או פגיעה בערכה של תעודת הבגרות.

עם זאת, יש לציין כי על אף התרומה של מועדי ב' להעלאת שיעור הזכאים לתעודת בגרות, אין לראות בהם משום תחליף לנקיטת צעדים שמטרתם הפיכתה של מערכת החינוך לשוויונית יותר -- בראש ובראשונה באמצעות הפסקת ההפרדה של בני נוער למסלול מקצועי ולמסלול עיוני. כמו כן אין לראות במועדי ב' משום תחליף לשיפור ההוראה או תחליף להשוואת המשאבים בין כל בתי הספר.

זכאות לתעודת בגרות ודרישות הסף של האוניברסיטאות

תעודת בגרות כשלעצמה אינה מקנה אפשרות ללמוד באוניברסיטה. האוניברסיטאות קבעו כי רק תעודת בגרות המכילה את מקצוע האנגלית ברמה של 4 יחידות לפחות, ואת מקצוע המתמטיקה ברמה של 3 יחידות לפחות, תקנה לתלמיד/ה זכאות להגיש מועמדות ללימודים באוניברסיטה.

בשנת 2001, רק 85.1% מאלה שהצליחו בבחינות הבגרות עמדו בדרישות הסף הללו (בשנת 2000 היה השיעור 86.2%). פירוש הדבר שרק 37.3% מבני/ות 17 עמדו בדרישות הכניסה לאוניברסיטאות.

הלוח שלהלן מציג נתונים שפירסם משרד החינוך על שיעור העומדים בדרישות הסף של האוניברסיטאות בקבוצות האוכלוסייה השונות. ניתן לראות כי אין הבדל משמעותי בין בנים לבנות, וכי יש הבדלים משמעותיים בין בוגרי המסלול העיוני (87.4%) לבוגרי המסלול המקצועי (78.4%); בין בוגרי בתי-ספר ממלכתיים (90.2%) לבוגרי בתי-ספר ממלכתיים-דתיים (81.1%); ובין יהודים (87.7%) לערבים (71.5%), דרוזים (66.3%) ובדואים בנגב (40.7%). משרד החינוך אינו מפרסם נתונים המאפשרים להבחין בין שכונות יהודיות מבוססות ולא-מבוססות, או בין ערים ותיקות ובין עיירות פיתוח.

לוח 2: שיעור העומדים בדרישות הסף של האוניברסיטאות

מתוך הזכאים לתעודת בגרות, קבוצות נבחרות, 1997-2001

2001	2000	1999	1998	1997	
85.1%	86.2%	86.7%	87.3%	86.2%	סה"כ
86.0%	87.2%	88.2%	88.1%	86.7%	בנים
84.4%	85.5%	85.6%	86.6%	85.8%	בנות
87.4%	89.1%	89.6%	90.2%	89.3%	בוגרי/ות נתיב עיוני
78.4%	77.0%	76.9%	76.0%	74.6%	בוגרי/ות נתיב מקצועי
87.7%	88.6%	89.2%	89.7%	88.8%	יהודים
90.2%	91.1%	91.8%	92.0%	91.0%	ממלכתי
81.1%	81.9%	82.2%	83.7%	82.1%	ממלכתי-דתי
71.5%	70.4%	69.8%	70.3%	69.4%	ערבים
66.3%	66.0%	67.0%	65.0%	57.8%	דרוזים
40.7%	38.4%	47.5%	50.0%	41.2%	בדואים בנגב

מקור: עיבוד של מרכז אדוה מתוך משרד החינוך, התרבות והספורט, המינהל הפדגוגי, אגף הבחינות, נתוני בחינות בגרות, שנים שונות.

לוח 3 להלן מציג את מספר התלמידים הזכאים לתעודת בגרות אך תעודתם אינה עומדת בדרישות הסף לקבלה לאוניברסיטה. ניתן לראות כי במקביל לעלייה בשיעור ובסך הזכאים לתעודת בגרות, ניכרת החל משנת 1998 מגמת עלייה בשיעורן ובמספרן של תעודות הבגרות שאינן עומדות בדרישות סף אלה.

בשנת 1998, 12.7% מסך הזכאים לתעודת בגרות (5,066 תלמידים) לא עמדו בדרישות הסף של האוניברסיטאות. בשנת 2001 הגיע שיעור זה לכדי 14.9% (7,308 תלמידים).

במהלך השנים האחרונות גדל הפער בין מספר הזכאים לתעודת בגרות ובין מספר הזכאים שהתעודה שלהם עומדת בדרישות הסף של האוניברסיטאות: בשנת 1997 עמד פער זה על 5% (37.7% זכאים לתעודת בגרות אך רק 32.7% עומדים בדרישות הסף) ואילו בשנת 2001 הוא עלה לרמה של 6.5% (43.8% מול 37.3% בהתאמה).

ובמילים אחרות, שיעור הגידול במספר תעודות בגרות העומדות בדרישות הסף של האוניברסיטאות נמוך משיעור הגידול במספר הזכאים לתעודת בגרות.

לוח 3: זכאים/ות לתעודת בגרות שאינם עומדים/ות בדרישות הסף של האוניברסיטאות

1997 עד 2001

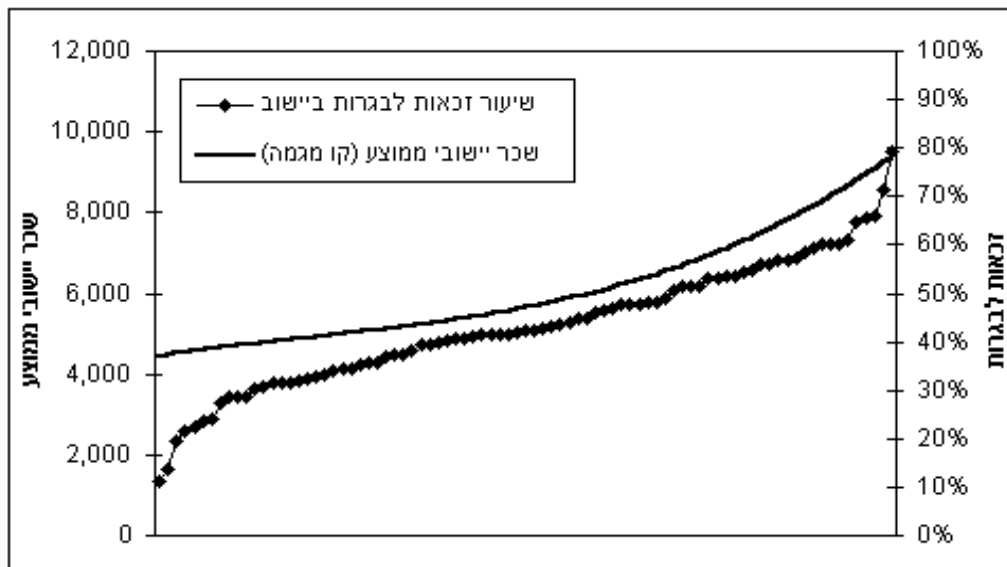
2001	2000	1999	1998	1997	
49,048	43,974	43,120	39,892	38,124	מספר כולל של זכאים/ות לתעודת בגרות
14.9%	13.8%	13.3%	12.7%	13.8%	שיעור הזכאים שלא עומדים/ות בדרישות הסף
7,308	6,068	5,735	5,066	5,261	מספר הזכאים שלא עומדים/ות בדרישות הסף
43.8%	40.8%	41.4%	38.5%	37.7%	זכאים לתעודת בגרות, שיעורם מבני/ות 17
37.3%	35.2%	35.9%	33.6%	32.7%	זכאים העומדים בדרישות הסף, שיעורם מבני/ות 17

מקור: עיבוד של מרכז אדוה מתוך משרד החינוך, התרבות והספורט, המינהל הפדגוגי, אגף הבחינות. נתוני בחינות בגרות, שנים שונות.

זכאות לתעודת בגרות והכנסה ממוצעת ביישוב

מערכת החינוך אינה מצליחה לפרוץ את מעגל אי השוויון בחברה הישראלית. כפי שניתן לראות בתרשים 5 להלן, יש מתאם גבוה מאוד בין שיעור הזכאות לתעודת בגרות ביישוב ובין רמת ההכנסה הממוצעת ביישובים שבהם רמת ההכנסה הממוצעת נמוכה, גם שיעור הזכאות לתעודת בגרות בקרב בני/ות 17 נמוך; ואילו ביישובים שבהם רמת ההכנסה הממוצעת גבוהה, גם שיעור הזכאות לתעודת בגרות בקרב בני/ות 17 גבוה.

תרשים 5: זכאות לתעודת בגרות בקרב בני/ות 17, ושכר יישובי ממוצע, 1999



הערות:

1. השונית (הפיזור) של שיעורי הזכאות לתעודת בגרות ביישובים שבהם השכר הממוצע היישובי נמוך, גבוהה, בעוד שהשונית של שיעורי הזכאות לתעודת בגרות ביישובים שבהם השכר הממוצע היישובי גבוה, נמוכה.

2. הנתונים אינם כוללים את המועצות האזוריות.

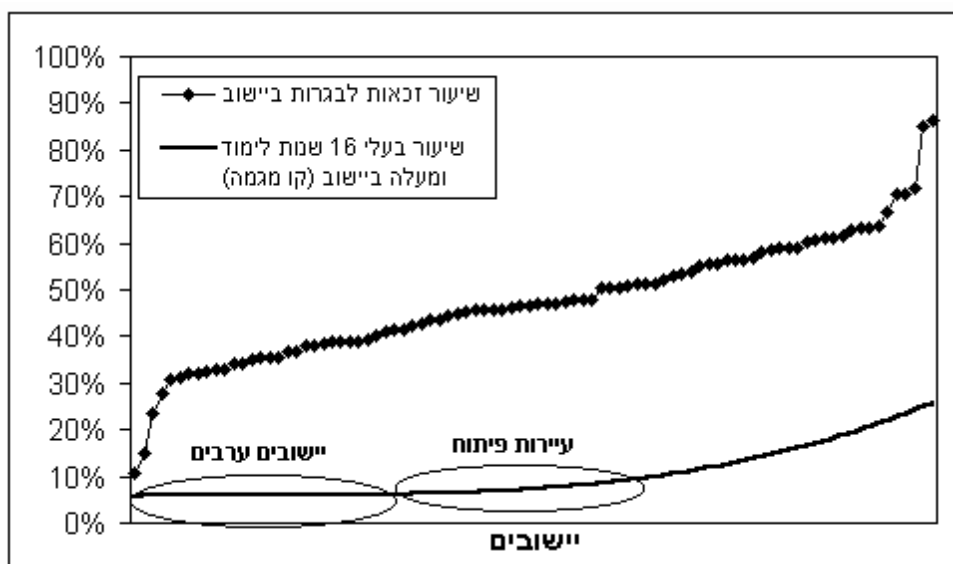
מקורות: שלמה סבירסקי ואלון אטקין, *זכאות לתעודת בגרות לפי יישוב 1999-2000*, מרכז אדוה, יוני 2001; נתוני שכר מתוך אלון אטקין, *מקום מגורים ורמת שכר בישראל, 1993* // *1999*, מרכז אדוה, פברואר 2002.

זכאות לתעודת בגרות והשכלה ממוצעת ביישוב

גם בתחום ההשכלה, מערכת החינוך אינה מצליחה לפרוץ את מעגל אי השוויון בחברה הישראלית. כפי שניתן לראות בתרשים 6 להלן, יש מתאם גבוה מאוד בין שיעור הזכאות לתעודת בגרות ביישוב ובין רמת ההשכלה הממוצעת ביישוב. ביישובים שבהם שיעור בעלי השכלה של 16 שנות לימוד ומעלה נמוך, גם שיעור הזכאות לתעודת בגרות בקרב בני/ות 17 נמוך; ואילו ביישובים שבהם שיעור בעלי השכלה של 16 שנות לימוד ומעלה גבוה, גם שיעור הזכאות לתעודת בגרות בקרב בני/ות 17 גבוה.

תרשים 6: זכאות לתעודת בגרות בקרב בני/ות 17 ביישוב, 2001

ושיעור בעלי/ות השכלה של 16 שנות לימוד ומעלה ביישוב, 1995



הערות:

1. הנתונים אינם כוללים את המועצות האזוריות.

2. בעיגול השמאלי נמצא ריכוז גבוה של יישובים ערביים, ובעיגול הימני נמצא ריכוז גבוה של עיירות פיתוח.

מקורות: עיבוד של מרכז אדוה מתוך לוח 4, להלן; נתוני השכלה מתוך הלשכה המרכזית לסטטיסטיקה, *הרשויות המקומיות בישראל 1998*, נתונים פסיים, לוח ד'.

הערה: אנו מתייחסים לנתון על השכלה יישובית ממוצעת של 16 שנות לימוד ומעלה כאל מסמן השכלה של ההורים, מתוך הנחה שמרבית בעלי השכלה שכזאת הם אכן מבוגרים; העובדה שנתוני ההשכלה הם משנת 1995 מחזקת את הפרשנות הזאת. ואולם יש לציין כי חלק מבעלי השכלה של 16 שנות לימוד ומעלה הם בודאי אחים/ות בוגרים/ות של בני/ות 17 שניגשו לבחינות הבגרות בשנת 2001, או תושבים שאינם הורים לילדים.

אודות הנתונים

הנתונים על תוצאות בחינות הבגרות לקוחים מהפרסום השנתי של משרד החינוך, נתוני בחינות בגרות.

חישוב שיעור הזכאים/ות לתעודת בגרות מתוך כלל גילאי 17 ביישוב הנו של מרכז אדוה. הלשכה המרכזית לסטטיסטיקה אינה מפרסמת נתונים על אוכלוסיית יישובים לפי שנת גיל, אלא לפי קבוצות הכוללת חמש שנות גיל. לפיכך, כדי להגיע למספר מקורב של בני/בנות 17, חילקנו את הנתון עבור קבוצת הגיל 15-19 בחמש. הנתונים על קבוצת הגיל 15-19 לקוחים מהפרסום הרשומות המקומיות בישראל, נתונים פיזיים, שנים 1996 עד 1998, של הלשכה המרכזית לסטטיסטיקה. הנתונים לשנים 1999 עד 2000 נמסרו מאגף בינוי ורשויות מקומיות בלמי"ס.

יצויין כי הנתון המתקבל הוא נתון מקורב בלבד, ולכן הוא מוצג בטור נפרד. החלטנו להשתמש בנתון למרות מגבלותיו, בגלל חשיבותו לפירוש נתוני ההצלחה בבחינות הבגרות בכל יישוב ויישוב: לצורך הערכה של מערכת חינוך יישובית, מספר הזכאים מכלל הנוער ביישוב חשוב לא פחות, ואולי אף יותר, ממספר הזכאים מתוך הלומדים ביי"ב.

אנו קוראים למשרד החינוך לפרסם את שיעור הזכאים לתעודת בגרות מתוך קבוצת הגיל בכל יישוב ויישוב -- ולא רק בכלל האוכלוסייה הישראלית.

החלוקה למגזרים לפי יהודי, ערבי, בדואי בנגב ודרוזי במקומות בהם היא קיימת היא לפי הגדרות משרד החינוך.

"יישובים מבוססים" -- יישובים שנכללו באשכולות 10--8 של הלשכה המרכזית לסטטיסטיקה בשנת 1998 ושאוכלוסייתם בת 10,000 תושבים ויותר.

רשימת עיירות פיתוח: אילת, אפקים, בית שאן, בית שמש, דימונה, חצור הגלילית, טבריה, יבנה, יקנעם עלית, ירוחם, כרמיאל, מגדל העמק, מעלות תרשיחא, מצפה רמון, נצרת עלית, נתיבות, עכו, עפולה, ערד, צפת, קרית גת, קרית מלאכי, קרית שמונה, שדרות, שלומי (הלשכה המרכזית לסטטיסטיקה, סקרי כוח אדם 1995, עמ' 36). היישובים חצור הגלילית, ירוחם, מצפה רמון ושלומי אינם כלולים ברשימת הזכאות לתעודת בגרות, בכי אין בהם 10,000 תושבים.

זכאות לתעודת בגרות לפי יישוב

2000 - 2001

יישובים שמנו מעל 10,000 תושבים

<u>ביישוב זכאים כ- % מבני 17</u>		<u>זכאים כ- % מהלומדים בי"ב</u>		<u>זכאים לבגרות הגרים ביישוב</u>		שם
2001	2000	2001	2000	2001	2000	היישוב
31%	29%	46%	40%	211	193	אום אל-פחם
46%	37%	55%	39%	222	183	אור יהודה
41%	31%	52%	37%	107	79	אור עקיבא
47%	45%	51%	55%	74	72	אזור
43%	37%	45%	44%	232	203	אילת
39%	27%	47%	34%	143	96	אפקים
42%	44%	50%	46%	105	102	אריאל
48%	45%	62%	56%	1270	1142	אשדוד
<u>ביישוב זכאים כ- % מבני 17</u>		<u>זכאים כ- % מהלומדים בי"ב</u>		<u>זכאים לבגרות הגרים ביישוב</u>		שם
2001	2000	2001	2000	2001	2000	היישוב
54%	48%	65%	60%	866	754	אשקלון
32%	29%	45%	34%	119	107	באקה אל גרביה
46%	42%	53%	49%	1301	1178	באר שבע
59%	45%	57%	49%	176	133	בית שאן
38%	35%	52%	46%	224	187	בית שמש
15%	5%	55%	17%	17	4	ביתר עילית
10%	11%	42%	42%	320	333	בני ברק
46%	43%	56%	52%	891	861	בת ים
<u>ביישוב זכאים כ- % מבני 17</u>		<u>זכאים כ- % מהלומדים בי"ב</u>		<u>זכאים לבגרות הגרים ביישוב</u>		שם
2001	2000	2001	2000	2001	2000	היישוב
39%	30%	61%	55%	110	83	ג'דידה-מכר
56%	65%	60%	60%	124	134	גבעת זאב
86%	76%	74%	72%	158	137	גבעת שמואל
71%	65%	70%	67%	340	317	גבעתיים
57%	42%	67%	56%	102	75	גדרה
71%	54%	68%	57%	135	97	גני תקווה

51%	42%	60%	52%	326	274	דימונה
33%	34%	37%	40%	83	86	זלית אל-כרמל
<u>ביישוב זכאים כ- % מבני 17</u>		<u>זכאים כ- % מהלומדים בי"ב</u>		<u>זכאים לבגרות הגרים ביישוב</u>		<u>שם</u>
2001	2000	2001	2000	2001	2000	היישוב
51%	50%	60%	56%	312	299	הוד השרון
63%	59%	66%	62%	866	818	הרצליה
51%	45%	58%	51%	653	567	חדרה
50%	49%	58%	52%	1298	1268	חולון
51%	51%	67%	65%	1975	1937	¹ חיפה (יהודים)
י.א.	י.א.	58%	66%	163	179	חיפה (ערבים)
46%	40%	54%	44%	334	292	טבריה
32%	33%	46%	43%	161	159	טייבה
<u>ביישוב זכאים כ- % מבני 17</u>		<u>זכאים כ- % מהלומדים בי"ב</u>		<u>זכאים לבגרות הגרים ביישוב</u>		<u>שם</u>
2001	2000	2001	2000	2001	2000	היישוב
35%	28%	59%	42%	123	92	טירה
46%	47%	59%	51%	142	141	טירת הכרמל
39%	28%	55%	38%	164	114	טמרה
55%	57%	59%	57%	364	369	יבנה
53%	51%	52%	54%	182	174	יהוד
39%	36%	57%	53%	107	96	יפיע
52%	43%	55%	50%	103	85	יקנעם עילית
32%	32%	59%	56%	2773	2630	ירושלים (יהודים)
<u>ביישוב זכאים כ- % מבני 17</u>		<u>זכאים כ- % מהלומדים בי"ב</u>		<u>זכאים לבגרות הגרים ביישוב</u>		<u>שם</u>
2001	2000	2001	2000	2001	2000	היישוב
י.א.	י.א.	19%	16%	31	17	ירושלים (ערבים)
35%	23%	64%	39%	104	66	כפר כנא
24%	8%	37%	13%	65	21	כפר מנדא
61%	59%	71%	66%	849	843	כפר סבא
38%	35%	50%	45%	105	92	כפר קאסם
46%	44%	54%	46%	114	110	כפר קרע
59%	53%	62%	58%	438	393	כרמיאל
41%	33%	51%	45%	368	289	¹ (לוד יהודים)

זכאים כ-% מהלומדים בי"ב		זכאים כ-% מבני 17		זכאים לבגרות הגרים ביישוב		שם
2001	2000	2001	2000	2001	2000	היישוב
1.א.	1.א.	50%	42%	61	50	לוד (ערבים)
68%	66%	61%	57%	109	104	מ.א. אשכול
43%	43%	55%	53%	123	119	מ.א. באר טוביה
63%	75%	62%	60%	117	135	מ.א. בקעת בית שאן
57%	53%	65%	63%	150	138	מ.א. גולן
49%	45%	68%	64%	171	150	מ.א. גזר
57%	54%	70%	61%	184	161	מ.א. דרום השרון
29%	36%	57%	57%	124	145	מ.א. הגלבע

זכאים כ-% מהלומדים בי"ב		זכאים כ-% מבני 17		זכאים לבגרות הגרים ביישוב		שם
2001	2000	2001	2000	2001	2000	היישוב
51%	76%	58%	63%	119	175	מ.א. הגליל העליון
36%	36%	65%	61%	138	133	מ.א. חבל מודיעין
21%	26%	63%	61%	92	109	מ.א. חוף הכרמל
52%	49%	59%	53%	105	95	מ.א. לב השרון
41%	36%	60%	56%	136	124	מ.א. מטה אשר
59%	61%	70%	65%	264	254	מ.א. מטה בנימין
53%	51%	65%	55%	259	233	מ.א. מטה יהודה
53%	61%	66%	62%	107	120	מ.א. עמק הירדן

זכאים כ-% מהלומדים בי"ב		זכאים כ-% מבני 17		זכאים לבגרות הגרים ביישוב		שם
2001	2000	2001	2000	2001	2000	היישוב
36%	33%	63%	63%	268	241	מ.א. עמק חפר
55%	54%	72%	78%	303	284	מ.א. עמק יזרעאל
57%	47%	61%	53%	155	126	מ.א. שומרון
64%	64%	73%	70%	251	246	מבשרת ציון
34%	29%	51%	37%	135	113	מגאר
44%	40%	51%	47%	190	173	מגדל העמק
85%	87%	83%	82%	249	231	מכבים רעות
62%	44%	65%	51%	293	194	מעלה אדומים
33%	26%	53%	46%	116	86	מעלות-תרשיחא
50%	47%	55%	47%	314	293	נהריה

זכאים כ-% מהלומדים בי"ב		זכאים כ-% מבני 17		זכאים לבגרות הגרים ביישוב		שם
-------------------------	--	-------------------	--	---------------------------	--	----

2001	2000	2001	2000	2001	2000	היישוב
57%	49%	61%	54%	245	210	נס ציונה
47%	39%	55%	45%	493	401	נצרת
45%	41%	55%	49%	300	270	נצרת עילית
61%	49%	67%	53%	169	130	נשר
34%	35%	42%	46%	115	115	נתיבות
47%	46%	55%	52%	1239	1194	נתניה
31%	22%	43%	30%	131	95	סח'נין
37%	30%	47%	38%	262	208	¹ (עכו (יהודים

זכאים לבגרות הגרים ביישוב		זכאים כ-% מהלומדים בי"ב		ביישוב זכאים כ-% מבני 17		שם
2001	2000	2001	2000	2001	2000	היישוב
65	61	45%	35%	1.א.	1.א.	עכו (ערבים)
309	295	51%	47%	42%	41%	עפולה
91	65	38%	28%	28%	20%	עראבה
187	178	55%	52%	45%	44%	עוד
107	95	56%	50%	43%	38%	ענערה
215	202	46%	47%	39%	37%	פרדס חנה - כרכור
1446	1408	61%	59%	54%	53%	פתח תקוה
168	160	49%	47%	39%	39%	צפת

זכאים לבגרות הגרים ביישוב		זכאים כ-% מהלומדים בי"ב		ביישוב זכאים כ-% מבני 17		שם
2001	2000	2001	2000	2001	2000	היישוב
106	37	48%	19%	37%	13%	קלנסווה
200	212	60%	63%	61%	63%	קרית אנו
390	338	52%	47%	48%	42%	קרית אתא
352	306	59%	53%	58%	50%	קרית ביאליק
416	345	56%	48%	48%	41%	קרית גת
143	134	65%	70%	72%	68%	קרית טבעון
302	243	53%	41%	47%	38%	קרית ים
378	337	65%	58%	60%	54%	קרית מוצקין

זכאים לבגרות הגרים ביישוב		זכאים כ-% מהלומדים בי"ב		ביישוב זכאים כ-% מבני 17		שם
2001	2000	2001	2000	2001	2000	היישוב
197	170	53%	44%	51%	44%	קרית מלאכי
174	185	49%	54%	47%	49%	קרית שמונה

56%	50%	59%	52%	270	229	ראש העין
59%	53%	64%	59%	2080	1826	ראשון לציון
35%	22%	53%	34%	217	131	רהט
55%	54%	61%	60%	873	850	רחובות
36%	33%	44%	40%	328	313	¹ (רמלה (יהודים
1.א.	1.א.	54%	46%	57	44	רמלה (ערבים)
זכאים לבגרות הגרים ביישוב		זכאים כ-% מהלומדים בי"ב		ביישוב זכאים כ-% מבני 17		שם
2001	2000	2001	2000	2001	2000	היישוב
63%	60%	69%	61%	959	907	רמת גן
59%	47%	67%	55%	377	309	רמת השרון
67%	64%	69%	68%	830	793	רעננה
44%	34%	55%	40%	149	112	שדרות
63%	59%	71%	68%	124	93	שהם
40%	34%	58%	53%	203	170	שפרעם
56%	57%	64%	61%	2143	2007	תל אביב - יפו (יהודים) ¹
1.א.	1.א.	61%	46%	57	53	תל אביב - יפו (ערבים)

בני/ות 17 ביישוב מתייחס למספר המאוחד של הזכאים היהודים הנתון לגבי שיעור הזכאים מתוך (1) ביישוב והערבים.

מקורות

- משרד החינוך, התרבות והספורט, המינהל הפדגוגי, אגף הבחינות. אפריל 1998. נתוני בחינות בגרות תשנ"ז (1997).
- משרד החינוך, התרבות והספורט, המינהל הפדגוגי, אגף הבחינות. אפריל 1999. נתוני בחינות בגרות תשנ"ח (1998).
- משרד החינוך, התרבות והספורט, המינהל הפדגוגי, אגף הבחינות. אפריל 2000. נתוני בחינות בגרות תשנ"ט (1999).
- משרד החינוך, התרבות והספורט, המינהל הפדגוגי, אגף הבחינות. אפריל 2001. נתוני בחינות בגרות תש"ס (2000).
- משרד החינוך, התרבות והספורט, המינהל הפדגוגי, אגף הבחינות. אפריל 2002. נתוני בחינות בגרות תשס"א (2001).
- הלשכה המרכזית לסטטיסטיקה. 1996. הרשויות המקומיות בישראל, נתונים פיזיים. ירושלים. פרסום מס. 1021.
- הלשכה המרכזית לסטטיסטיקה. 1997. הרשויות המקומיות בישראל, נתונים פיזיים. ירושלים. פרסום מס. 1103.
- הלשכה המרכזית לסטטיסטיקה. 1997. נבחנים בבחינות בגרות ובבחינות גמר וזכאים לתעודה, תשנ"ד. ירושלים. פרסום מיוחד מס. 1045.
- הלשכה המרכזית לסטטיסטיקה. 1998. הרשויות המקומיות בישראל, נתונים פיזיים. ירושלים. פרסום מס. 1134.
- נתונים שנמסרו מאגף בינוי ורשויות מקומיות, הלשכה המרכזית לסטטיסטיקה.
- שלמה סבירסקי ואלון אטקין, זכאות לתעודת בגרות לפי יישוב 1999 עד 2000, מרכז אדוה, יוני 2001.
- אלון אטקין, מקום מגורים ורמת שכר בישראל, 1993 עד 1999, מרכז אדוה, פברואר 2002.

מרכז אדוה, ת.ד. 36529, תל-אביב 61364, טל. 03-5608871, פקס. 03-5602205

Fax. 03-5602205, Adva Center, POB 36529, Tel Aviv 61364, Tel. 03-5608871

e-mail: advainfo@netvision.net.il