



# תמונת מצב חברתית



# 2002



ד"ר שלמה סבירסקי  
אתי קונור-אטיאס

**א ד ו ה א כ ר**  
C E N T E R

INFORMATION ON EQUALITY AND SOCIAL JUSTICE IN ISRAEL  
מידע על שוויון וצדק חברתי בישראל

## **מרכז אדוה**

### **הוועד המנהל**

ד"ר יוסי דהאן, יו"ר  
גב' גילברט פינקל (מ.א.), גזברית  
ד"ר איסמעיל אבו-סעד  
ד"ר ניצה ברקוביץ  
ד"ר יוסי יונה  
פרופ' אורן יפתח-אל  
פרופ' יוברט לו-יון  
ד"ר ריקי סויה  
ד"ר יצחק ספורטא  
ד"ר דני פילק  
ד"ר רחל קלוש  
ד"ר אורי רם

### **ועדת הביקורת**

עו"ד עובדיה גולסטני  
עו"ד דורי ספיבק

**הדו"ח הזה הוכן בעזרת מענקים של**

Ford Foundation  
MAZON: A Jewish Response to Hunger

**מרכז אדוה נתמך על-ידי**

**הקרן החדשה לישראל**

Heinrich Boell Foundation  
Jacob and Hilda Blaustein Foundation  
Howard Horowitz and Alisse Waterston  
Levi Lassen Foundation  
Moriah Fund  
NOVIB  
US/Israel Women to Women

## תוכן העניינים

- 7..... צמיחה כלכלית: בישראל ובעולם
- 8..... צמיחה כלכלית ואי-שוויון: הצמיחה היטיבה בעיקר עם העשירונים העליונים
- 9..... צמיחה כלכלית ואי-שוויון: העשירונים העליונים הגדילו את חלקם בעוגת ההכנסות
- 10..... אי-שוויון: לפי עדה ולאום
- 11..... אי-שוויון: גברים ונשים
- 12..... אי-שוויון: הקפיצה בהכנסות המנהלים הבכירים
- 13..... אי-שוויון: מדיניות ההטבות למעסיקים
- 14..... אי-שוויון: רוב הישראלים משתכרים פחות מהשכר הממוצע
- 15..... אי-שוויון: שליש מהמשפחות משתכרות ברמה של קו העוני
- 16..... אי-שוויון: מפת האבטלה
- 17..... המתקפה הממשלתית על רשת הביטחון הסוציאלי
- 18..... מערכת החינוך: רוב הנוער הישראלי אינו זוכה בתעודת בגרות
- 19..... מערכת החינוך: לא כל תעודות הבגרות שוות
- 20..... השכלה גבוהה: היבטים של אי-שוויון
- 21..... השכלה גבוהה: אי-שוויון בין יישובים
- 22..... מערכת הבריאות: שחיקה במימון הציבורי ועלייה בתשלומי חולים
- 24..... מערכת הבריאות: גידול בהוצאה הפרטית, גידול ביתרון של העשירון העליון
- 25..... מערכת הסיוע הממשלתי לדיור: אי-שוויון במימוש משכנתאות ממשלתיות
- 26..... פנסיה: האי-שוויון מלווה את הישראלים גם בגיל זקנה
- 27..... פנסיה: אי-שוויון גם בדור הבא של הקשישים



החוברת תמונת מצב חברתית 2002, מציגה מגמות חברתיות וכלכליות מרכזיות בשני העשורים האחרונים.

בשני עשורים אלה ידעה ישראל תקופות של צמיחה כלכלית גדולה, שבעקבותיהן היא הצטרפה לקבוצת הארצות המפותחות בעולם. בשנתיים האחרונות נבלמה הצמיחה, ואף חלה בה נסיגה, בעקבות המלחמה ברשות הפלסטינית והמיתון הכלכלי העולמי.

בתקופות שבהן ידעה ישראל צמיחה, פירותיה התחלקו באופן מאוד לא שוויוני: שכבה דקה, יחסית, של ישראלים ידעה גידול חד בהכנסות וברמת החיים, בעוד שמרבית הישראלים נהנו מן הצמיחה הרבה פחות, וחלק מן הישראלים אף חווה נסיגה ברמת ההכנסה, החינוך והדיור.

תמונה זו מעידה על הצורך במדיניות חברתית-כלכלית עקבית ומתמשכת שמטרתה להעלות את רמת החינוך ואת רמת ההכנסה של רוב הישראלים. כידוע, לא זאת הייתה מדיניות ממשלות ישראל בעת האחרונה: נהפוך הוא – כל הממשלות, מימין ומשמאל כאחד, נטו להשיל מעל עצמן אחריות, העניקו יד חופשית למגזר העסקי והטילו אחריות גוברת לחינוך, לבריאות ולרווחה על משקי הבית.

בשנה האחרונה יזמה הממשלה מספר קיצוצים גדולים בתקציב, שגררו פגיעות משמעותיות ברשת הביטחון הסוציאלית ובמערכות החינוך, הבריאות, הרווחה והשיכון. קיצוצי התקציב, כשהם מלווים בריבית גבוהה, החריפו את המיתון הכלכלי והגדילו את האבטלה. כל אלה צפויים להרחיב את תחולת העוני, להוריד את רמת החיים של שכבות נרחבות ולפגוע בסיכויי הדור הצעיר להתפתח ולהתבסס.



## צמיחה כלכלית: בישראל ובעולם

בשני העשורים האחרונים צמח המשק הישראלי מאוד, וישראל הצטרפה אל קבוצת הארצות בעלות תוצר לנפש גבוה.

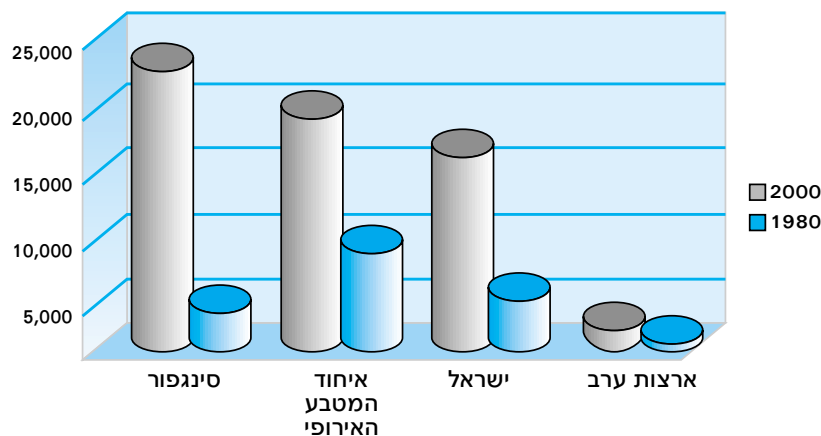
המדד המקובל לצמיחה הוא העלייה בתמ"ג (תוצר מקומי גולמי) לנפש; דהיינו, סך הסחורות והשירותים שנוצרו במהלך שנה נתונה בתחומי המדינה, מחולק במספר התושבים. ב-1980 היה התמ"ג לנפש בישראל 5,612 דולר; ב-2000 הוא עמד על 17,804 דולר – מעט יותר מהתמ"ג לנפש ב-1999.

התמ"ג לנפש של ישראל מציב אותה בקבוצת הארצות המפותחות. עם זאת, התמ"ג לנפש בישראל עדיין נמוך בהשוואה לארצות איחוד המטבע האירופי, אליהן אנו שואפים להידמות. הצמיחה בישראל מרשימה מאוד בהשוואה לשכנותיה, מצרים, סוריה וירדן, אך יש ארצות כדוגמת סינגפור שצמיחתן הייתה גדולה הרבה יותר.

יצויין כי ב-2001 נרשמה ירידה בתמ"ג לנפש, וכך גם במחצית הראשונה של 2002.

### תמ"ג לנפש, בישראל ובעולם, 1980 ו-2000

בדולרים



ארצות ערב	ישראל	איחוד המטבע האירופי	סינגפור	
771	5,612	9,381	4,883	1980
1,458	17,804	19,896	23,063	2000

הערות:

1. ארצות ערב - מצרים, ירדן וסוריה.
2. הנתון המעודכן ביותר של הבנק העולמי הוא לשנת 2000.

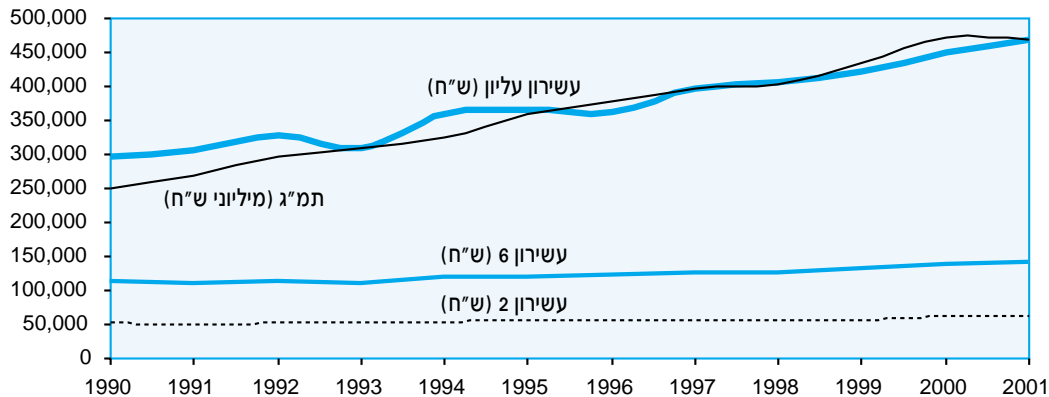
מקור: עיבוד של מרכז אדוה מתוך The World Bank, *World Development Indicators*, 2002, tables 2.1, 4.2.

## צמיחה כלכלית ואי-שוויון: הצמיחה היטיבה בעיקר עם העשירונים העליונים

צמיחה היא דבר טוב. אך צמיחה כשלעצמה אינה מבטיחה שכולם ייהנו מן הטוב במידה שווה. פירות הצמיחה של המשק הישראלי בעשור האחרון התחלקו באופן לא שוויוני: ההכנסות של העשירון העליון עלו בקו מקביל לקו הצמיחה, בעוד שההכנסות של העשירונים האמצעיים והנמוכים השתנו אך במעט.

### תמ"ג והכנסה שנתית למשק בית בישראל, 1990 – 2001

בחישוב שנתי, במחירי 2001



#### הערות:

1. ההכנסה למשק בית היא הכנסה שנתית ברוטו למשק בית.
2. יש לשים לב לכך שהתמ"ג נמדד במיליוני ש"ח, בעוד שההכנסה למשק בית נמדדת בש"ח. בלוח, קו התמ"ג וקו ההכנסה של העשירון העליון חופפים, אך התמ"ג אינו זהה להכנסת העשירון העליון, שכן מדובר ביחידות מדידה שונות.
3. בדרך-כלל נוהגים להציג את התוצר הגולמי לנפש, ולא את התוצר הכללי (כך עשינו גם אנו, בעמוד הקודם). כאן בחרנו להציג את התוצר הכללי, כדי להמחיש את החפיפה שבין הצמיחה של המשק ובין הגידול בהכנסות של העשירון העליון.

**מקורות:** עיבוד של מרכז אדוה מתוך הלשכה המרכזית לסטטיסטיקה (הלחן הלמ"ס), שנתון סטטיסטי לישראל, שנים שונות; הלמ"ס, סקר הכנסות, שנים שונות; הנתון לשנת 2001 נמסר על ידי הגב' חוה הלר והגב' נרדית שטיין-קאפח מהלמ"ס.



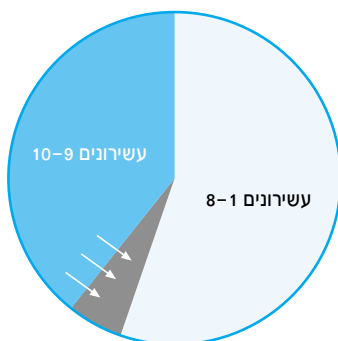


## צמיחה כלכלית ואי-שוויון: העשירונים העליונים הגדילו את חלקם בעוגת ההכנסות

בשנת 1990, העשירון העליון קיבל פי 8.9 מן העשירון התחתון; בשנת 2001, העשירון העליון קיבל פי 12.1 מן העשירון התחתון. שני העשירונים העליונים הגדילו את חלקם בעוגת ההכנסות, בעוד שחלקם בעוגה של שאר העשירונים קטן.

### עוגת ההכנסות, 1990 – 2001

חלקם בעוגה של שני העשירונים העליונים גדל, חלקם של שאר העשירונים ירד  
הכנסות של משקי בית



### חלקו של כל עשירון בעוגת ההכנסות של משקי הבית, 1990–2001 והכנסה חודשית ממוצעת למשק בית בכל עשירון ב-2001

הכנסה חודשית ממוצעת למשק בית בכל עשירון ב-2001 בש"ח, מחירי 2001	שינוי	2001	1990	עשירון
39,130	4.1%	28.5%	24.4%	10
22,443	0.4%	16.3%	15.9%	9
17,182	-0.2%	12.5%	12.7%	8
13,921	-0.6%	10.1%	10.7%	7
11,671	-0.7%	8.5%	9.2%	6
9,765	-0.7%	7.1%	7.8%	5
8,159	-0.7%	5.9%	6.6%	4
6,655	-0.6%	4.8%	5.5%	3
5,156	-0.7%	3.8%	4.4%	2
3,225	-0.4%	2.3%	2.7%	1

#### הערות:

- נתוני העשירונים חושבו על פי הכנסתם החודשית הממוצעת ברוטו של משקי בית שבראשם עומד שכיר.
- הכנסה כספית ברוטו למשק בית - כל ההכנסות הכספיות השוטפות ברוטו של משק הבית, לפני תשלומי החובה.
- שיעורי השינוי שמוצגים בלוח שלעיל חושבו מתוך נתוני המקור. לכן, תיתכן אי-התאמה של עשירית האחוז בלוח.

**מקורות:** עיבוד של מרכז אדוה מתוך הלמ"ס, שנתון סטטיסטי לישראל, שנים שונות; הלמ"ס, סקר הכנסות, שנים שונות; הנתון לשנת 2001 נמסר על ידי הגבי' חוה הלר והגבי' נרדית שטיין-קאפח מהלמ"ס.

## אי-שוויון: לפי עדה ולאום

האי-שוויון בין ישראלים בני מוצא שונה עמוק ומושרש. הכנסותיהם של ערבים אזרחי ישראל הן הנמוכות ביותר. הכנסותיהם של יהודים מזרחים מעט גבוהות יותר; הן עלו בעשור האחרון, ואף התרחקו במעט מאלה של הערבים, אך הפער בין ובין הכנסותיהם של אשכנזים נשאר דומה; הכנסותיהם של יהודים אשכנזים הן הגבוהות ביותר, מעל אלה של שתי הקבוצות האחרות. ב-2001, שכיר אשכנזי השתכר פי 1.5 משכיר מזרחי ופי 2 משכיר ערבי.

### הכנסה חודשית משכר וממשכורת של שכירים עירוניים, 1990 – 2001 אשכנזים, מזרחים, ערבים

הבסיס: שכירים – סך הכל = 100

שנה	שכירים סך הכל	ילידי ישראל לאב יליד אירופה או אמריקה	ילידי ישראל לאב יליד אסיה או אפריקה	ערבים ואחרים
1990	100	125	81	75
1991	100	125	85	77
1992	100	127	84	74
1993	100	129	89	75
1994	100	132	87	76
1995	100	140	89	72
1996	100	146	92	72
1997	100	137	91	72
1998	100	139	94	71
1999	100	139	92	66
2000	100	139	95	67
2001	100	138	95	70

#### הערות:

1. שכיר – כל נסקר/ת שהייתה לו הכנסה כלשהי משכר ומשכורת ב-3 החודשים שלפני ביקור הפוקד.
  2. הכנסה משכר וממשכורת – הכנסות משכר עבודה של פרטים שכירים.
  3. החל משנת 2000 הנתונים אינם כוללים את תושבי מזרח ירושלים.
- מקורות:** הלמ"ס, סקר הכנסות, שנים שונות; הנתון לשנת 2001 נמסר על ידי חוה הלר והגב' נרדיה שטיין-קאפח מהלמ"ס.

## אי-שוויון: גברים ונשים

האי-שוויון בין גברים ונשים בישראל עמוק ומושרש גם הוא. השכר של נשים לחודש עבודה עמד ב-2001, בממוצע, על 60% משכר הגברים; השכר של נשים לשעת עבודה עמד ב-2001, בממוצע, על 79% משכר הגברים.

### שכר נשים וגברים, לחודש ולשעה, 1990 ו-2001

בש"ח, במחירי 2001

שנה	מין	שכר בש"ח	שכר הנשים כ- % משכר הגברים
לחודש	גברים	6,691	57%
	נשים	3,799	
2001	גברים	8,636	60%
	נשים	5,165	
לשעה	גברים	35.5	79%
	נשים	27.9	
2001	גברים	44.5	79%
	נשים	35.2	

הלוח מציג את הבדלי השכר בין גברים לנשים לפי חודש ולפי שעה. נשים רבות עובדות במשרה חלקית, דבר המסביר חלק מן ההפרש הגבוה (40%) בשכר לפי חודש בינן ובין הגברים. נתוני השכר לפי שעה מראים כי גם כאשר יחידת זמן העבודה זהה, עדיין יש הפרש של 21% בין שכר של גברים ושכר של נשים.

#### הערות:

1. הכנסה ברוטו לחודש - הכנסה כספית ברוטו היא הכנסה מכל מקומות העבודה שבהם הועסק/ה הנסקר/ת בשלושה החודשים האחרונים, כולל שעות נוספות.
2. הכנסה ברוטו לשעה - חלוקת הכנסה התלת-חודשית בסך שעות העבודה בשלושת החודשים (ר' למ"ס, סקר הכנסות 1996, עמ' 46).

**מקורות:** עיבוד של מרכז אדוה מתוך הלמ"ס, סקר הכנסות, שנים שונות; הנתון לשנת 2001 נמסר על ידי הגב' חוה הלר והגב' נרדיית שטיין-קאפח מהלמ"ס.

## אי-שוויון: הקפיצה בהכנסות המנהלים הבכירים

חלקם של העשירונים העליונים בעוגת ההכנסות גדל, בין השאר, כתוצאה מזינוק חד כלפי מעלה בהכנסות של שכבת המנהלים במגזר העסקי.

עלות השכר הממוצעת של המנהלים הבכירים ב-560 החברות הנסחרות בבורסה הגיעה ב-2001 ל-1.35 מיליון ש"ח בשנה, או 113 אלף ש"ח בחודש.

עלות השכר השנתית הממוצעת של מנהל בחברה הכלולה ברשימת "תל-אביב 100" (100 החברות הגדולות בבורסה) הגיעה ב-2001 ל-2.94 מיליון ש"ח, או 245 אלף ש"ח בחודש.



בנוסף על השכר, רבים ממנהלי החברות הללו החזיקו חבילות תגמולים שונות, לרבות אופציות. בהשוואה לשכר הממוצע במשק ולשכר המינימום, עלות השכר של המנהלים הבכירים בחברות הבורסאיות קפצה כלפי מעלה בתוך זמן קצר:

ב-1994, עלות שכר המנהלים היתה גבוהה מהשכר הממוצע במשק פי 13; ב-2001 – פי 16.

ב-1994, עלות השכר של המנהלים הבכירים היתה גבוהה משכר המינימום פי 30;

ב-2001 – פי 40.

### עלות שכר המנהלים הבכירים בהשוואה לשכר הממוצע במשק ולשכר המינימום,

1994 ו-2001

2001	1994
פי 40 משכר המינימום	פי 30 משכר המינימום
פי 16 מהשכר הממוצע	פי 13 מהשכר הממוצע

חברה המונפקת בבורסה נדרשת על פי חוק לפרסם את עלות השכר של חמשת העובדים הבכירים בה. החוק אינו מחייב לפרסם את שמות הבכירים, רק את שכרם.

עתון גלובס (19.4.2000; 3.5.2001; 2.5.2002) פירסם את הנתונים שבעמוד זה על-פי תשקיפי החברות הבורסאיות.

## אי-שוויון: מדיניות ההטבות למעסיקים

ממשלות ישראל מיטיבות עם השכבה המבוססת במישור העסקי.

למשל, מס חברות, שהוא מס ההכנסה המוטל על חברות, ירד מ-61% ב-1986 ל-36% ב-1996. מדובר במס שהכניס ב-2000 לקופת המדינה כ-20 מיליארד ש"ח - כ-14% מסך הכנסות המדינה ממסים.

האוצר מתאר את הורדת מס החברות בעשור האחרון ככורח המציאות, לאור העובדה שמס זה ירד במדינות איתן ישראל סוחרת. בפועל, במשך כל אותה תקופה היו מדינות שבהן שיעור מס החברות היה גבוה מאשר בישראל: למשל, גרמניה, קנדה, יפן, איטליה וצרפת (מינהל הכנסות המדינה, דו"ח שנתי 2000). יצוין כי בארצות אחרות, מס החברות מועלה ומורד, בהתאם לצרכים. בגרמניה, למשל, הוחלט השנה להעלות את מס החברות כדי לסייע במימון תיקון מפגעי השיטפונות הגדולים.

### מיסוי מעסיקים בישראל, 1986 - 2002

באחוזים

2002	1996	1995	1994	1993	1992	1991	1990	1989	1988	1987	1986	
2001/												
36	36	37	38	39	40	41	43.5	45	45	45	61	% מס חברות על רווחים לא מחולקים
5.93	4.93	4.93	7.35	7.35	7.35	7.35	9.35	10.85	10.85	10.85	15.65	% דמי ביטוח לאומי - המעסיק
0	0	0	0	0	0	3	4	4	4	4	7	% מס מעסיקים מגזר פרטי

**הערה:** ב-2002 החליטה הממשלה להעלות באחוז אחד את דמי ביטוח לאומי שמעסיקים משלמים בגין עובדיהם. **מקורות:** דו"ח מינהל הכנסות המדינה, שנים שונות; חוק תכנית החירום הכלכלית, התשס"ב - 2002.

רמת ההשתתפות של תעשיין ישראלי במימון הביטוח הלאומי והוצאות רווחה אחרות של עובדיו נמוכה בהשוואה בינלאומית: פחות, למשל, מאשר בארצות האיחוד האירופי (U.S. Department of Labor, Bureau of Labor Statistics, September 2001).

יתרה מזאת, רמת ההשתתפות של המעסיקים במימון הביטוח הלאומי של העובדים ירדה: ב-1989, שילמו מעסיקים בענף התעשייה עבור "הוצאות עבודה נוספות" (ביטוח לאומי, קרנות תגמולים וכיו"ב) סכום השווה ל-23.9% משכר העובד/ת; ב-2001 ירד השיעור ל-19.4% (הלמ"ס, מדדי תעשייה, שנים שונות).

## אי-שוויון: רוב הישראלים משתכרים פחות מהשכר הממוצע

בעוד ששכר המנהלים הבכירים זינק כלפי מעלה, רוב הישראלים משתכרים פחות מהשכר הממוצע. כאשר מדברים על השכר הממוצע במשק, התחושה הרווחת היא שמדובר בשכר שרוב הישראלים מקבלים. למעשה, מדובר בממוצע של כל ההכנסות, גם הגבוהות מאוד וגם הנמוכות מאוד. מיעוט שהכנסותיו גבוהות מעלה את הממוצע הכללי.

רוב הישראלים משתכרים פחות מן השכר הממוצע: ב-2000, 74.3% מהישראלים השתכרו שכר ממוצע ומטה; 64.4% קיבלו פחות מ-75% מהשכר הממוצע.

בינואר 2000, השכר הממוצע (לפי המוסד לביטוח לאומי) עמד על 6,347 ש"ח לחודש.

### השכר של השכירים בישראל יחסית לשכר הממוצע במשק

2000 – 1993

באחוזים, בממוצע לשנה

שכירים המקבלים עד שכר מינימום	שכירים המקבלים עד חצי מהשכר הממוצע	שכירים המקבלים עד 75% מהשכר הממוצע	שכירים המקבלים עד השכר הממוצע	ס"ה השכירים המקבלים שכר ממוצע ומטה	שכירים המקבלים פעמיים השכר הממוצע	שכירים המקבלים פי שלוש ויותר מן השכר הממוצע	
33.5	10.5	16.4	11.6	72.0%	19.1	8.9	1993
38.4	10.9	15.2	10.2	74.7%	17.0	8.3	1995
33.7	8.2	15.0	10.8	67.7%	20.4	11.8	1997
40.3	8.6	15.5	9.9	74.3%	16.7	9.1	2000

**מקורות:** המוסד לביטוח לאומי, ממוצעי שכר והכנסה לפי יישוב ולפי משתנים כלכליים שונים, ז'ק בנדלק, שנים שונות; נתון לשנת 2000 נמסר על ידי מר ז'ק בנדלק, המוסד לביטוח לאומי.



## אי-שוויון:

### שליש מהמשפחות משתכרות ברמה של קו העוני

עבור ישראלים רבים, שוק העבודה אינו מבטיח רמת חיים מינימלית. בשני העשורים האחרונים גדל מספר הישראלים שהכנסתם מעבודה מציבה אותם בקו העוני או מתחתיו.

בסוף שנות ה-70 ובתחילת שנות ה-80, שיעור המשפחות שהיו עניות לפי הכנסתן (דהיינו, לפני קבלת קצבאות הביטוח הלאומי ותשלומי החובה), עמד על פחות מ-30%. במהלך שנות ה-80 גדל שיעור זה לכדי שליש מכלל המשפחות. בשנות ה-90 נותר שיעור זה יציב למדי.

ב-2000, שיעור המשפחות העניות לפי הכנסתן עמד על 32.2%;

שיעור הנפשות העניות לפי הכנסתן עמד על 30.8%;

שיעור הילדים העניים לפי הכנסת הוריהם עמד על 35.7%.

לאחר תשלומי קצבאות המוסד לביטוח לאומי, יורדים שיעורים אלה בכחצית.

### תחולת העוני בקרב משפחות, נפשות וילדים,

### לפני תשלומי קצבאות הביטוח הלאומי ומיסים ישירים, 1979-2000

באחוזים

שנה	משפחות	נפשות	ילדים
1979	27.9	23.8	23.1
1980	28.1	24.2	23.4
1981	28.8	24.1	22.2
1982	29.8	25.0	24.1
1983	29.5	24.0	21.7
1984	30.7	25.6	23.5
1985	31.3	26.3	24.3
1988	32.6	28.0	27.9
1989	33.0	28.0	27.8
1990	34.3	30.4	31.4
1991	35.1	31.2	30.9
1992	34.7	31.4	32.6
1993	34.6	31.2	33.0
1994	34.2	31.3	34.5
1995	33.8	31.1	35.2
1996	34.3	30.3	33.4
1997	33.2	31.4	35.5
1998	32.8	31.5	36.7
1999	31.9	30.3	35.3
2000	32.2	30.8	35.7

**הערה:** יתכן והירידה הקלה בשיעור המשפחות העניות לפי הכנסתן נובעת משינויים שנעשו ב-1997 באוכלוסייה הנכללת בסקרי ההכנסות השנתיים שעורכת הלשכה המרכזית לסטטיסטיקה, והמשמשים בסיס לחישובי המוסד לביטוח לאומי.

**מקור:** המוסד לביטוח לאומי, סקירה שנתי, שנים שונות.

קו העוני בישראל מוגדר כהכנסה בגובה של 50% מהשכר החציוני - רמת השכר שמחצית האוכלוסייה מקבלת פחות ממנה והמחצית האחרת מקבלת יותר ממנה.

בקרב השכירים בישראל, שיעור המשפחות העניות לפי הכנסתן גדל מ-21% ב-1989 ל-33.7% ב-2000 (המוסד לביטוח לאומי, סקירה שנתי, שנים שונות).

## אי-שוויון: מפת האבטלה

הקיפאון בצמיחה שאפיינה את מרבית המחצית השנייה של שנות ה-90, והמיתון החריף בשנתיים האחרונות, הרחיבו מאוד את שורות המובטלים והמובטלות.

האבטלה פוגעת בעיקר בחלקים היותר חלשים של האוכלוסייה בישראל: היא גבוהה ביישובים ערביים יותר מאשר ביישובים יהודיים, בעיירות פיתוח יותר מאשר ביישובים מבוססים, בקרב נשים יותר מאשר בקרב גברים – ובקרב נשים ערביות יותר מאשר בקרב נשים יהודיות. האבטלה פוגעת באלה שמערכת החינוך לא העניקה להם השכלה ראויה. היא פוגעת גם בצעירים שעדיין לא הספיקו לקנות אחיזה בשוק העבודה.

הלוח שלהלן מציג נתונים מחודש יולי 2002 על דורשי עבודה, לפי יישוב, כפי שנמסרו לנו על ידי שירות התעסוקה. דורשי עבודה הם מי שפנו ללשכות עבודה של שירות התעסוקה. יצוין כי רבים אינם פונים – אם מפני שאין בקרבתם לשכת עבודה, אם מפני שפניהם הושבו ריקם פעמים רבות, אם מפני שהם מעריכים כי אין להם סיכויים למצוא עבודה ואם מסיבות אחרות. לכן, מספר המובטלים בפועל גבוה ממספר דורשי עבודה. תמונה מדויקת יותר של היקף האבטלה מתקבלת מנתונים על בלתי מועסקים, שאותם מפרסמת הלשכה המרכזית לסטטיסטיקה. בכל זאת בחרנו להציג את הנתונים על דורשי העבודה, מכיוון שהללו מתפרסמים לפי יישוב, ועל כן הם מאפשרים מבט על ההבדלים הבין-יישוביים ברמת האבטלה – בין יישובים ערביים ליישובים יהודיים ובין עיירות פיתוח ליישובים מבוססים.

### שיעור דורשי עבודה לפי יישוב, יולי 2002

באחוזים, לפי סדר יורד

שם היישוב	שיעור דורשי עבודה	משהד	15.1	כרמיאל	11.0	פרידס	7.8	זכרון יעקב	4.8
ממוצע ארצי	7.8	עראבה	15.0	כפר קרע	10.7	בית דגן	7.7	ירושלים	4.7
כפר מנדא	25.2	קרית גת	15.0	ראמה	10.7	כפר יונה	7.7	אלקנה	4.6
עילוט	25.0	אכסאל	14.9	אבו גוש	10.5	מגדל שמש	7.7	מיתר	4.6
ערוער	24.4	טרעאן	14.9	כעביה-טבאש	10.5	צורן	7.7	קיסריה	4.6
אבו רביעת	24.0	בסמ"ה	14.5	קרית אתא	10.5	קלנסווה	7.7	קרני שומרון	4.6
לקיה	24.0	עכו	14.5	זמר	10.2	יאנוח-ג'ת	7.6	רמת גן	4.6
אעצם	23.4	ערערה	14.2	באר שבע	10.1	קרית ארבע	7.6	אבן יהודה	4.5
תמרה	23.2	אשקלון	14.0	פקיעין	10.1	נס ציונה	7.5	גבעת זאב	4.5
בוועייה-נוג'ידאת	23.0	דימונה	14.0	אריאל	10.0	קדימה	7.5	הרצליה	4.4
עין מאהל	22.8	שלומי	13.8	גדה	10.0	בית שמש	7.4	גבעתיים	4.2
ביר אל מכסור	21.7	מגאר	13.6	אופקים	9.9	באר יעקב	7.3	גני תקווה	4.2
כסיפה	21.5	דיר אל-אסד	13.6	בני עיי"ש	9.8	רכסים	7.3	כוכב יאיר	4.2
דיר חנא	21.1	נחף	13.5	יקנעם עילית	9.8	בת ים	6.6	כפר סבא	4.2
כאבול	21.0	כפר יאסיף	13.3	יבנה	9.7	מוזרת בתיה	6.6	אזור	4.1
בסמת טבעון	20.8	אור עקיבא	13.1	חרפיש	9.6	בנימינה	6.5	הוד השרון	4.1
שעב	20.6	באקה אל-גרביה	13.0	זרזיר	9.5	יהוד	6.5	רעננה	3.8
חורה	20.5	טבריה	13.0	צפת	9.4	מודיעין	6.5	נווה אפרים	3.7
טובא-זנגריה	19.7	אבו סנאן	12.9	עתלית	9.2	רמת ישי	6.4	סירה	3.5
אעבלין	19.5	בקעתה	12.9	לוד	9.1	תל מונד	6.2	רמת השרון	3.5
שפרעם	19.4	מעלה עירון	12.8	נתיבות	9.1	פרדסיה	6.0	אפרתה	3.4
אבו קרינאת	19.2	עילבון	12.7	פרדס-חנה - כרכור	9.1	אילת	5.9	בית אל	3.4
ג'דידה מכר	19.1	דבוריה	12.6	אור יהודה	9.0	ראשון לציון	5.9	עומר	2.9
כפר כנא	19.1	עספיא	12.6	רמלה	9.0	שערי תקווה	5.9	כפר קאסם	2.8
תל שבע	19.0	כסרא-סמיע	12.4	נהריה	8.8	ביתר עילית	5.6	מכבים רעות	2.7
שגב-שלום	18.6	שיבלי	12.3	קרית ביאליק	8.8	אלפי מנשה	5.5	רמת אפעל	1.8
רהט	18.0	בית שאן	12.1	בית ג'ן	8.7	תל אביב-יפו	5.4	ל'ג'וליה	1.7
בענה	17.3	אשדוד	12.0	ג'סר א-זרקא	8.7	אורנית	5.3	כרמי יוסף	1.5
ירוחם	17.0	ערד	12.0	טייבה	8.6	קרית אונו	5.3	סביון	1.5
מסעדין אל עזאזמה	16.8	שדרות	12.0	אלעד	8.5	גבעת שמואל	5.2	כפר חב"ד	1.4
קרית מלאכי	16.3	ג'ת	11.9	ג'ולס	8.4	מעלה אדומים	5.2	כפר שמריהו	0.8
יפיע	15.9	מגדל העמק	11.9	גן יבנה	8.4	צור יגאל	5.2		
מצפה רמון	15.8	קרית עקרון	11.8	רחובות	8.4	פתח תקווה	5.1		
אבו רקייק	15.7	מעלות תרשיחא	11.7	ירכא	8.3	קרית טבעון	5.1		
אום אל-פחם	15.5	נצרת עילית	11.6	נשר	8.3	בני ברק	5.0		
חצור הגלילית	15.4	דלית אל כרמל	11.4	קרית שמונה	8.3	חולון	5.0		
נצרת	15.2	קצרין	11.4	קרית מוצקין	8.1	להבים	5.0		
רינה	15.2	קרית ים	11.4	חיפה	8.0	מודיעין עילית	5.0		
מג'ד אל-כרום	15.1	סירת הכרמל	11.3	בת חפר	7.9	כפר ורדים	4.9		
		חדרה	11.2	נתניה	7.9	מבשרת ציון	4.9		
		עפולה	11.2	ראש העין	7.9	שוהם	4.9		

מקור: שרות התעסוקה, נתוני שירות התעסוקה על שוק העבודה, יולי 2002.



## המתקפה הממשלתית על רשת הביטחון הסוציאלי

מזה שנים אחדות מתנהל בישראל מסע ציבורי חריף נגד רשת הביטחון שמעניקות קצבאות המוסד לביטוח לאומי. תשלומי הקצבאות מוצגים כמעמסה בלתי נסבלת, ההולכת וגדלה, על אוצר המדינה, ואילו מקבלי התשלומים מוצגים בהכללה כאוכלוסייה בלתי יצרנית הנסמכת על צוואר אלה "שעובדים ומשרתים בצה"ל".

מנהלי המסע מנסים ליצור רושם שמדובר בכסף היוצא כולו מן הקופה הציבורית. טענה זו אינה נכונה: רשת הביטחון הסוציאלי שמעניקות קצבאות הביטוח הלאומי היא בראש ובראשונה מערכת ביטוחית, הממומנת על ידי דמי ביטוח לאומי שמשלמים העובדים והמעסיקים. במילים אחרות, הרוב המכריע של מקבלי קצבאות הביטוח הלאומי הם א/נשים שעובדים, עבדו או יעבדו.

הקצבאות העיקריות שהמוסד לביטוח לאומי משלם נושאות אופי ביטוחי (להלן קצבאות ביטוחיות). מימון הקצבאות הביטוחיות מושתת על מיסוי השכר: העובדים/ות מפרישים אחוז מסוים משכרם לדמי ביטוח לאומי, והמעסיקים מוסיפים על כך סכום השווה לאחוז מסוים של שכר העובד/ת. דמי הביטוח הלאומי (תשלומי העובדים/ות ותשלומי המעסיקים) מועברים למוסד לביטוח לאומי, וזה משלם קצבאות לאוכלוסייה לפי ההגדרות הנקובות בחוק: לאחר גיל פרישה, בתקופות אבטלה, בעת לידה וכיו"ב.

הקצבאות הביטוחיות הן: זקנה ושאיירים, ילדים, אבטלה, נפגעי עבודה, נכות כללית, סיעוד, אמהות. קצבאות אלה מהוות ביחד כ-88% מכלל תשלומי קצבאות המוסד לביטוח לאומי. הקצבה הלא ביטוחית העיקרית היא קצבת הבטחת הכנסה, הממומנת במלואה מקופת המדינה.

בתוך שנה אחת, בין אוגוסט 2001 ויולי 2002, פגעה הממשלה ארבע פעמים ברשת הביטחון הסוציאלי: באוגוסט 2001, במסגרת הצעת התקציב לשנת 2002; בדצמבר 2001, כאשר ערכה קיצוץ תקציבי בסך 6.15 מיליארד ש"ח; באפריל 2002, כאשר במסגרת "חומת מגן כלכלית" ערכה קיצוץ נוסף בסך 13 מיליארד ש"ח, ובהצעת התקציב לשנת 2003 (שבמועד פרסום מסמך זה טרם קיבלה את אישור הכנסת), הכוללת קיצוץ נוסף בסך 8.7 מיליארד ש"ח.

הפגיעות ברשת הביטחון הסוציאלי כללו אי עדכון של כל הקצבאות לפי השכר הממוצע במשק; קיצוץ של 4% במרבית הקצבאות; קיצוץ נוסף בסך 12% בקצבאות הילדים, וקיצוץ של 20% נוספים בקצבאות הילדים של הורים שלא שרתו בצבא; קיצוץ דרסטי בתקופת הזכאות לדמי אבטלה; קיצוץ דרסטי בקצבת הבטחת הכנסה ובהשלמת הכנסה של אמהות חד הוריות עובדות.

רשת הביטחון הסוציאלי נועדה לספק ביטחון כלכלי מינימלי לא/נשים המוצאים עצמם מחוץ לשוק העבודה ו/או בלא אפשרות פרנסה: קשישים, מובטלים, נכים, נשים יולדות וכיו"ב. רשת הביטחון הסוציאלי הצליחה עד כה לצמצם במידה משמעותית את ההשלכות השליליות של הגידול באי השוויון בהכנסות שנרשם בישראל בשני העשורים האחרונים. המתקפה הממשלתית נגד רשת הביטחון הסוציאלי תגביר את השחיקה של שלישי האוכלוסייה המשתכר בטווח שבין שכר המינימום והשכר הממוצע במשק, ותגביר את העוני וחוסר האונים בקרב שלישי האוכלוסייה המשתכר ברמה של שכר המינימום ומטה.

## מערכת החינוך: רוב הנוער הישראלי אינו זוכה בתעודת בגרות

אחד האמצעים הממלכתיים העיקריים להתמודדות עם האי-שוויון הוא מערכת החינוך. השכלה, ובעיקר השכלה גבוהה, תורמת הן לצמיחה של המשק והן לקידום אישי. אלא שמערכת החינוך הממלכתית בישראל מעניקה השכלה באורח מאוד לא שוויוני ועקב כך, במקום שתשמש כלי לצמצום האי-שוויון החברתי-כלכלי, היא מקבעת אותו ואף תורמת להרחבתו.

על מידת האי-שוויון בתוך מערכת החינוך ניתן ללמוד מן ההבדלים הבין-יישוביים בשיעור הזכאים לתעודת בגרות.

ב-2001, 56.2% מבני/ות 17 לא השיגו תעודת בגרות; רובם למדו ביישובים ערביים, בשכונות ובעיירות פיתוח. בכל היישובים הערביים למעט שניים, שיעור הזכאים לתעודת בגרות היה נמוך מן הממוצע הארצי.

### זכאים לתעודת בגרות כאחוז מבני/ות 17 ביישוב, 2001

באחוזים, לפי סדר עולה

שם היישוב	זכאים לבגרות 2001	אריאל	יבנה
ממוצע ארצי	43.8	42	55
בני ברק	10	42	55
ביתר עילית	15	43	55
מ.א. חוף הכרמל	21	43	56
כפר מנדא	24	44	56
ערבאבה	28	44	57
מ.א. הגלבוץ	29	45	57
אום אל-פחם	31	45	57
סח'נין	31	46	57
באקה אל גרביה	32	46	58
טייבה	32	46	59
ירושלים (יהודים)	32	46	59
דלית אל-כרמל	33	46	59
מעלות תרשיחא	33	47	59
מגאר	34	47	59
נתיבות	34	47	59
טירה	35	47	60
כפר כנא	35	47	61
רהט	35	47	61
רמלה	36	48	61
מ.א. חבל מודיעין	36	48	62
מ.א. עמק חפר	36	48	63
עכו	37	49	63
קלנסווה	37	50	63
בית שמש	37	50	63
כפר קאסם	38	51	64
אופקים	39	51	67
ג'דידה מכר	39	51	68
טמרה	39	51	71
יפיע	39	51	71
פרדס חנה-כרכור	39	51	72
צפת	39	52	85
שפרעם	40	52	86
אור עקיבא	41	53	
לוד	41	53	
מ.א. מטה אשר	41	54	
		54	
		פתח תקווה	
		מ.א. - מועצה אזורית.	
		<b>מקור:</b> מרכז אדוה, זכאות לבגרות לפי	
		יישוב 2000 - 2001, יוני 2002.	



## מערכת החינוך: לא כל תעודות הבגרות שוות

האי-שוויון בין בתי הספר ניכר לא רק בשיעור מקבלי תעודת בגרות, אלא גם בטיבה של תעודת הבגרות. בתי ספר מבוססים, בעלי כוח הוראה מיומן ותוכנית לימודים מלאה ועשירה, מובילים את בוגריהם לתעודת בגרות העומדת בהצלחה בכל דרישות האוניברסיטאות. בתי ספר מעוטי משאבים, ובעלי כוח הוראה מיומן פחות ותוכנית לימודים מינימלית, מובילים את בוגריהם לתעודת בגרות שלעיתים קרובות אינה עומדת במלוא דרישות הקבלה של האוניברסיטאות. ב-2001, למשל, 15% מן הזכאים לתעודת בגרות החזיקו בתעודה שלא עמדה בדרישות אלה.

התוצאות ניכרות היטב בהבדלים הבין-יישוביים בשיעור המועמדים הנדחים על ידי האוניברסיטאות. בראש הרשימה ניצבים יישובים ערביים ולאחריהם עיירות הפיתוח.

יש לציין כי בשנים האחרונות גדל מאוד מספר המעוניינים בתואר ראשון הפונים למכללות פרטיות ולמכללות אזריות, אך הנתונים שלהלן התפרסמו עד כה רק לגבי אוניברסיטאות.

### מועמדים לתואר ראשון באוניברסיטאות אשר נדחו, לפי יישוב מגורים, 2000/01 יישובים שבהם 50 מועמדים ויותר באחוזים, לפי סדר יורד

שם היישוב	שיעור המועמדים שנדחו	חולון	רמת השרון
ממוצע ארצי	21.0	24.7	15.8
אכסאל	61.8	24.5	15.6
באקה אל גרביה	60.5	24.3	15.5
כפר קרע	56.9	24.1	15.4
ערערה	56.4	23.9	15.3
טירה	52.9	23.3	15.2
סח'נין	51.2	23.1	15.1
אעבלין	50.7	22.8	15.0
טמרה	50.0	22.7	14.9
טייבה	49.1	22.6	14.8
כפר קאסם	48.5	21.7	14.7
יפיע	48.2	21.4	14.3
דייר חנא	47.7	21.1	14.2
דבורייה	46.6	21.1	14.2
כפר כנא	46.3	21.1	14.1
עספא	46.2	20.8	14.1
עראבה	46.2	19.8	14.0
אום אל-פחם	45.5	19.7	13.8
דאלית אל-כרמל	42.4	19.7	13.8
דיר אל-אסד	42.1	19.5	13.5
רהט	41.7	19.5	13.4
כפר יאסיף	41.7	19.4	13.4
שפרעם	41.3	19.4	13.1
טורעאן	40.7	19.4	13.1
ראמה	40.5	19.1	13.0
ג'דידה מכר	39.4	19.1	13.0
נצרת	37.5	18.9	12.9
מגאר	36.1	18.9	12.9
מג'ד אל-כרום	33.6	18.5	12.4
לוד	32.8	18.5	12.4
כפר מנדא	32.2	18.5	11.9
אריאל	32.1	18.3	11.9
אבו סנאן	31.4	18.3	11.1
ריינה	30.2	18.3	11.1
רמלה	30.0	18.1	11.1
בית שאן	28.4	18.1	10.7
דימונה	28.3	18.1	10.7
	26.2	17.9	9.3
		17.6	6.6
		17.5	6.0
		16.9	
		16.9	
		16.8	
		16.4	
		16.2	
		15.9	
		15.8	
		15.8	

**הערה:** כ-29% מסך כל המועמדים נרשמו ליותר ממוסד אחד. בחלק מן המקרים מי שנחשב בלוח זה כנדחה התקבל לאוניברסיטה אחרת.

**מקור:** הלמ"ס, מועמדים ללימודי תואר ראשון, סטודנטים ומקבלי תארים באוניברסיטאות תשנ"ט - תשס"א, פרסום 1,181, מאי 2002.

## השכלה גבוהה: היבטים של אי-שוויון

רוב הנוער הישראלי אינו מגיע ללימודים באוניברסיטה.

הלשכה המרכזית לסטטיסטיקה עורכת מעקב אחר צעירים וצעירות המסיימים תיכון, במטרה לבדוק כמה מהם החלו ללמוד במוסדות על תיכוניים. הנתונים שלהלן נוגעים לאלה שלמדו בכיתה י"ב בשנת תשנ"ב (1992) והגיעו עד שנת 2000 לאוניברסיטה.

בשנת 2000, שמונה שנים לאחר סיום התיכון, למדו באוניברסיטאות רק 22.6% מכלל הצעירים והצעירות שלמדו בי"ב ב-1992 (7.1% נוספים הגיעו למכללות אקדמיות). שיעור נמוך זה משקף בראש ובראשונה את העובדה שחלק גדול מתלמידי י"ב אינם זוכים בתעודת בגרות, וכי בקרב הזוכים, יש המחזיקים בתעודה שאינה עומדת בדרישות הסף של האוניברסיטאות.

שיעור הלומדים היהודים - 24.5% - היה גבוה פי 2.3 משיעור הלומדים הערבים - 10.6%.

שיעור הלומדים יוצאי אירופה ואמריקה - 32.6% - היה כפול מזה של הלומדים יוצאי אסיה ואפריקה - 16.5%.

שיעור הלומדים באשכול החברתי-כלכלי הגבוה ביותר - 33.3% - היה גבוה פי 3.6 מזה של הלומדים באשכול הנמוך ביותר - 9.2%.

שיעור הלומדים בקרב בוגרי הנתיב העיוני - 31.4% - היה גבוה פי 2.6 מזה של בוגרי הנתיב המקצועי - 12.0%.

### תלמידי י"ב ב-1992 שהחלו ללמוד באוניברסיטאות עד 2000, לפי מאפיינים שונים

באחוזים

אשכול חברתי-כלכלי של יישוב מגורים		שיעור	
1 - 2	9.2	גברים	20.4
3 - 4	12.7	נשים	24.7
5 - 6	21.2	<b>לאום</b>	
7 - 8	28.6	יהודים	24.5
9 - 10	33.3	ערבים ואחרים	10.6
<b>נתיב לימודים</b>		<b>מוצא</b>	
נתיב עיוני	31.4	ישראל	30.1
נתיב טכנולוגי	12.0	אסיה-אפריקה	16.5
		אירופה-אמריקה	32.6

**הערות:**

- מוצא אסיה-אפריקה - ילידי ישראל האב יליד אסיה-אפריקה וכן ילידי חו"ל שנולדו באסיה-אפריקה.
- מוצא אירופה-אמריקה - ילידי ישראל האב יליד אירופה-אמריקה וכן ילידי חו"ל שנולדו באירופה-אמריקה.

**מקור:** הלמ"ס, שנתון סטטיסטי לישראל 2002, מס' 53 לוח 8.25.

## השכלה גבוהה: אי-שוויון בין יישובים

האי-שוויון שמצאנו בחינוך התיכון, בשיעור הזכאים לתעודת בגרות ובטיבה של תעודת הבגרות, מוצא לבסוף ביטוי באי-שוויון בשיעור הלמידה באוניברסיטאות. הלוח שלהלן מציג את שיעור הלומדים לתואר ראשון באוניברסיטאות מקרב בני/ות 20 - 29, לפי יישוב.

יש לציין שוב כי בשנים האחרונות גדל מאוד מספר הלומדים לתואר ראשון במכללות פרטיות ובמכללות אזוריות, אך הנתונים שלהלן התפרסמו עד כה רק לגבי אוניברסיטאות.

### סטודנטים לתואר ראשון באוניברסיטאות כאחוז מבני/ות 20 - 29, לפי יישוב, 2000/01

יישובים שבהם 50 סטודנטים ויותר  
באחוזים, לפי סדר יורד

שם היישוב	שיעור	שם היישוב	שיעור	שם היישוב	שיעור
ממוצע ארצי	7.1	עראבה	6.0	שוהם	9.4
עומר	29.9	אשדוד	5.9	נהריה	9.3
להבים	24.9	בני עיי"ש	5.9	הוד השרון	9.2
הר אדר	23.4	מעלה אדומים	5.9	רמת גן	9.0
כוכב יאיר	23.1	פרדס-חנה-כרכור	5.9	הרצליה	8.9
אלקנה	22.2	קדימה	5.9	אלפי מנשה	8.8
מיתר	22.0	דיר אל-אסד	5.8	נס ציונה	8.7
מכבים רעות	18.7	נתניה	5.8	פקיעין	8.7
אפרתה	17.9	עפולה	5.8	יבנה	8.6
מעיליא	17.0	תל מונד	5.8	גן יבנה	8.5
גבעת שמואל	16.3	בית ג'ן	5.7	עתלית	8.4
כפר ורדים	15.8	עכו	5.7	תל אביב-יפו	8.4
קרית טבעון	15.7	מצפה רמון	5.6	באר שבע	8.3
קדומים	15.1	מגאר	5.4	צפת	8.3
חיפה	13.6	אזור	5.3	גבעת זאב	8.2
רעננה	13.4	קרית עקרון	5.3	קרית ים	8.1
נשר	13.2	ג'ת	5.1	פתח תקווה	8.0
קרית ביאליק	13.0	דיר חנא	5.1	בנימינה	7.8
קרית אוננו	12.5	מגדל העמק	5.1	קרית אתא	7.7
רמת השרון	12.1	אבו סנאן	5.0	ראשון לציון	7.6
קרית מוצקין	12.0	טבריה	5.0	כרמיאל	7.4
מבשרת ציון	11.8	אעבלין	4.9	יהוד	7.3
ג'ש	11.7	ירושלים	4.9	כפר יאסיף	7.3
גני תקווה	11.2	מג'ד אל-כרום	4.9	מודיעין	7.2
רחובות	11.2	אילת	4.8	פרדסיה	7.2
אבן יהודה	11.1	יפיע	4.8	מעלות תרשיחא	7.0
רמת ישי	10.8	בית שאן	4.6	דבוריה	6.9
נווה אפרים	10.7	דימונה	4.6	קרית גת	6.8
קרני שומרון	10.7	שדרות	4.6	נצרת	6.6
גבעתיים	10.5	בת ים	4.4	נצרת עילית	6.5
מוזכרת בתיה	10.3	דאלית אל כרמל	4.4	יקנעם עילית	6.4
כפר סבא	10.2	נחף	4.4	כפר קרע	6.4
עילבון	10.2	חצור הגלילית	4.3	ראש העין	6.3
אורנית	9.9	טירת הכרמל	4.3	חדרה	6.2
ראמה	9.7	קרית שמונה	4.3	חולון	6.1
גדרה	9.6	כפר כנא	4.2	קצרין	6.1
אשקלון	9.4	שפרעם	4.2	קרית ארבע	6.1
זכרון יעקב	9.4	באר יעקב	4.1	אריאל	6.0
ערד	9.4	כפר יונה	4.1	ג'ולס	6.0
		סח'נין	4.1	טורעאן	6.0

**מקורות:** עיבוד של מרכז אדוה מתוך הלמ"ס, מועמדים ללימודי תואר ראשון, סטודנטים ומקבלי תארים באוניברסיטאות, תשנ"ט-תשס"א, פרסום 1181; הלמ"ס, שנתון סטטיסטי לישראל 2001, מס' 52; נתוני גולאי 20 - 29 לפי יישוב נמסרו על ידי הגב' ז'ניה טוזובה, גף בניו ורשויות מקומיות, הלמ"ס.



## **מערכת הבריאות: שחיקה במימון הציבורי ועלייה בתשלומי חולים**

מערכת הבריאות הציבורית בישראל היא טובה, בהשוואה בינלאומית – אך יש מקום לדאגה לגבי העתיד.

כאשר נחקק חוק ביטוח בריאות ממלכתי, ב-1994, הוא כלל סל שירותים נדיב מאוד. אולם זמן לא רב לאחר חקיקתו החלה הממשלה להקטין את חלקה במימון סל הבריאות, ובמקביל הוכבד נטל המימון על צרכני שירותי הבריאות. כך, למשל, רק חלק מהתרופות החדשות שיצאו מאז לשוק הוכנס לסל השירותים; תרופות אחרות נכללו בביטוחים משלימים הנמכרים על ידי קופות החולים ועל ידי חברות ביטוח. מי שלא רוכש/ת ביטוח משלים אינו מקבל/ת הנחה בתרופות החדשות שלא הוכנסו לסל.

לא רק עבור תרופות נדרשים החולים לשלם, אלא גם עבור שירותים שונים ומגוונים. כך, למשל, קופות החולים גובות כיום תשלומים עבור ביקור אצל רופאים מומחים ועבור בדיקות במכונים ובמרפאות חוץ של בתי-חולים.

השחיקה במימון הממשלתי של סל שירותי הבריאות מגבירה את האי-שוויון בנגישות לשירותי הבריאות, שכן לא כולם יכולים לשלם באותה מידה עבור התוספות הנדרשות כיום. האי-שוויון יתבטא בסופו של דבר בהבדלים ברמת הבריאות בין שכבות שונות באוכלוסייה.

הפערים ניכרים כבר כיום. מחקר מתמשך שעורכות ד"ר רויטל גרוס וגב' שולי ברמלי-גרינברג ממכון ברוקדייל, על שוק ביטוחי הבריאות בישראל, מעלה נתונים על שיעור בעלי ביטוח משלים על שני סוגיו: ביטוח משלים של קופות החולים וביטוח מסחרי.

בשנת 2001 עמד שיעור בעלי ביטוח משלים כלשהו, מסחרי או של אחת מקופות החולים (או של שניהם גם יחד), על 70% מכלל האוכלוסייה. אולם יש הבדלים גדולים בין שכבות האוכלוסייה השונות.

נתחיל בביטוח משלים של קופות החולים: מתברר כי בחמישון התחתון (שני העשירונים הנמוכים), רק ל-45% ממשקי הבית היה ביטוח משלים שכזה; לעומת זאת, בחמישון העליון (שני העשירונים הגבוהים), שיעור המחזיקים בביטוח משלים של אחת מקופות החולים עמד על 80%.

באשר לביטוח מסחרי: בחמישון התחתון (שני העשירונים הנמוכים), רק ל-12% ממשקי הבית היה ביטוח שכזה; לעומת זאת, בחמישון העליון (שני העשירונים הגבוהים), שיעור המחזיקים בביטוח מסחרי עמד על 45%.

הלוח מאפשר לעקוב אחר תוצאות המסע הממשלתי המתמשך להכבדת נטל המימון על הציבור: בארבעת החמישונים הנמוכים, שיעור המחזיקים בביטוח משלים של אחת מקופות החולים עלה במיוחד בין 1997 ל-2001, השנים שבהן גברה השחיקה בתקציב הבריאות. מגמה דומה, אם כי מתונה יותר, ניכרת גם ברכישה של ביטוח מסחרי.

ניתן לראות עוד כי בשלושת החמישונים הנמוכים, המהווים 60% מן האוכלוסייה, שיעור הבעלות על ביטוח משלים של אחת מקופות החולים נע בין 45% ל-56%, ואילו שיעור הבעלות על ביטוח מסחרי נע בין 12% ל-19%. במלים אחרות, חלק גדול מן הישראלים הפחות מבוססים אינם מחזיקים בביטוח משלים כלשהו, והם נאלצים להסתפק בשירותים המינימליים שמציעות הקופות.

## שיעור בעלי ביטוח משלים של קופות חולים ובעלי ביטוח מסחרי, לפי חמישוני הכנסה 1995-2001

באחוזים

2001		1999		1997		1995		
ביטוח מסחרי	ביטוח משלים של קופ"ח	ביטוח מסחרי	ביטוח משלים של קופ"ח	ביטוח מסחרי	ביטוח משלים של קופ"ח	ביטוח מסחרי	ביטוח משלים של קופ"ח	
12%	45%	11%	32%	6%	18%	9%	18%	חמישון תחתון
19%	56%	20%	43%	15%	33%	15%	32%	חמישונים שני ושלישי
37%	80%	32%	64%	20%	41%	19%	35%	חמישון רביעי
45%	80%	35%	72%	33%	62%	21%	47%	חמישון עליון

הערה: החמישונים השני והשלישי מחוברים במחקר המקורי. מקור: גרוס, ר., וברמלי-גרינברג, ש. 2001. ביטוח בריאות פרטי בישראל, מכון ברוקדייל (בדפוס).

## מערכת הבריאות:

### גידול בהוצאה הפרטית, גידול ביתרון של העשירון העליון

חוק ביטוח בריאות ממלכתי, שנכנס לתוקף ב-1995, הגביר את השוויון במימון מערכת הבריאות: העשירונים הגבוהים משלמים היום מס בריאות גבוה מבעבר, והעשירונים הנמוכים משלמים מס בריאות נמוך יותר.

ואולם התשלומים החדשים (מעבר למס בריאות) המוטלים על החולים בגין השחיקה במימון של משרד האוצר משנים את התמונה ומגדילים מחדש את האי-שוויון.

ראשית, בין 1992 ל-2001 עלתה ההוצאה של רוב הישראלים על שירותי בריאות (לא כולל מס בריאות), בחמישים אחוז, לערך.

### שיעור ההוצאה של משקי בית על בריאות, לא כולל מס בריאות, בכלל ההוצאה של משקי בית לתצרוכת, 1992/93-2001

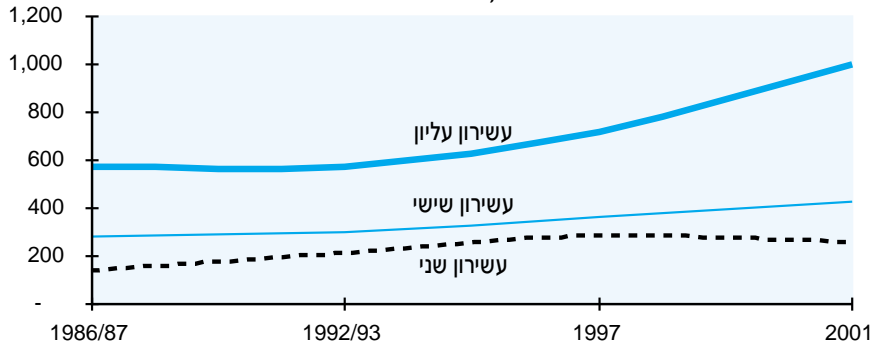
שנה / עשירון	1	2	3	4	5	6	7	8	9	10
1992/93	5%	6%	4%	4%	4%	4%	4%	4%	4%	4%
1997	5%	7%	5%	5%	4%	5%	5%	5%	4%	5%
2001	8%	6%	7%	6%	7%	6%	7%	6%	6%	6%

מקור: עיבוד של מרכז אדוה מתוך הלמ"ס, סקר הוצאות משק הבית, שנים שונות; הנתון לשנת 2001 נמסר על-ידי הגב' חוה הלר מהלמ"ס.

שנית, נרשם גידול חד באי שוויון בין העשירונים השונים. בשנת 1992 הוציא העשירון העשירי על בריאות פי 2 מהעשירון השישי ופי 2.7 מהעשירון השני; ב-2001 הוציא העשירון העשירי פי 2.3 מהעשירון השישי ופי 4 מהעשירון השני.

### הוצאות משקי בית על בריאות, לא כולל מס בריאות, 1986 - 2001 עשירונים 2, 6 ו-10

בש"ח, במחירי 2001



הערה: הוצאות משקי בית על בריאות כוללות ביטוח בריאות (ביטוח משלים וביטוח מסחרי), טיפולי שיניים, הוצאות על שירותי בריאות (כגון תשלומים לרופא פרטי) והוצאות אחרות על בריאות (תרופות, משקפיים, עדשות מגע ומוצרי היגיינה). התרשים אינו כולל את תשלום עבור מס הבריאות.

מקורות: עיבוד של מרכז אדוה מתוך הלמ"ס, סקר הוצאות משק הבית, שנים שונות; הנתון לשנת 2001 נמסר על ידי הגב' חוה הלר והגב' יפית אלפנדי מהלמ"ס.



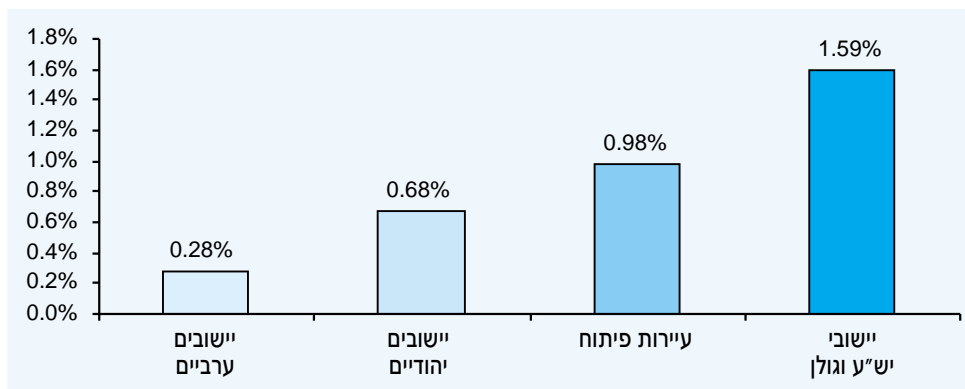
## מערכת הסיוע הממשלתית לדיור: אי-שוויון במימוש משכנתאות ממשלתיות

בשנת 2000, שיעור המימוש לנפש של הזכאות למשכנתא ממשלתית ביישובים היהודיים היה גבוה פי 2.4 מזה שביישובים הערביים: 0.68% לעומת 0.28%, בהתאמה.

בעיירות הפיתוח, שיעור מימוש המשכנתאות עמד בשנה זו על 0.98% לנפש. שיעור זה היה אמנם גבוה מהשיעור המקביל לו בכלל האוכלוסייה (0.63%), אולם נמוך בהשוואה ליש"ע וגולן (1.59%).

### שיעור מימוש משכנתאות ממשלתיות לנפש, ביישובי יש"ע וגולן, בעיירות פיתוח, ביישובים יהודים וביישובים ערבים, 2000

באחוזים



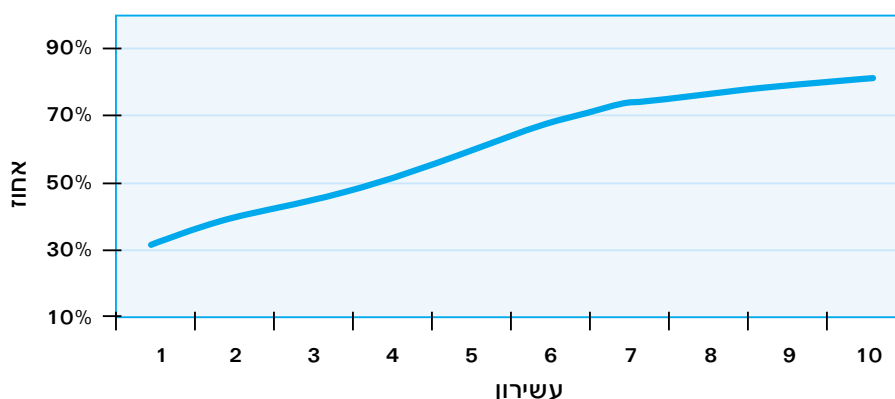
מקור: מרכז אדוה, מימוש משכנתאות ממשלתיות לפי מחוז, יישוב וקבוצות נבחרות 2000, ספטמבר 2001.

## פנסיה:

### האי-שוויון מלווה את הישראלים גם בגיל זיקנה

האי-שוויון מלווה את הישראלים גם בגיל זקנה.  
ב-1995, שיעור המבוטחים בקרנות פנסיה בעשירון התחתון עמד על 32%, ובעשירון העליון על 82%.

#### אחוז המבוטחים בפנסיה, לפי עשירונים, 1995



מקור: ע. טרקל וא. ספיבק, "הכיסוי הפנסיוני בישראל", רבעון לכלכלה, אוקטובר 2001.

בשנת 1995, שיעור המבוטחים בקרנות פנסיה בקרב יהודים עמד על 64%, ובקרב ערבים – על 43%. ניתן לראות כי השכר הממוצע של המבוטחים הערבים היה קטן בשליש, לערך, מזה של המבוטחים היהודים.

באותה שנה, שיעור המבוטחים בקרנות פנסיה בקרב נשים היה גבוה במעט מאשר בקרב גברים – נתון המשקף את שיעורן הגבוה של נשים המועסקות במגזר הציבורי, שבו ההסכמים הקיבוציים מבטיחים ביטוח פנסיוני. ניתן לראות כי השכר הממוצע של המבוטחות היה נמוך ב-40%, לערך, משכר המבוטחים.

#### אחוז המבוטחים בפנסיה, לפי לאום ומין, 1995

אחוז המבוטחים	שכר ממוצע למבוטחים	אחוז השכר המבוטח	
64%	61,517	65%	יהודים
43%	40,087	66%	לא יהודים
59%	71,259	63%	גברים
63%	41,741	73%	נשים

מקור: ע. טרקל וא. ספיבק, "הכיסוי הפנסיוני בישראל", רבעון לכלכלה, אוקטובר 2001.



## פנסיה: אי-שוויון גם בדור הבא של הקשישים

אם לשפוט על פי גובה ההפרשות לקרן פנסיה כיום, נראה שגם כאשר העובדים והעובדות בדור הנוכחי יפרשו מעבודה, שיעור מקבלי פנסיה בעשירונים הגבוהים יהיה גדול בהרבה מאשר בעשירונים הנמוכים.

ב-2001, ההפרשה הממוצעת לקרן פנסיה (ו/או לקופת תגמולים) של משקי בית בחמישון העליון (שני העשירונים העליונים) הייתה גבוהה פי 39 מזו של משקי בית בחמישון התחתון, פי 7 מזו של משקי בית בחמישון השני, פי 3.6 מזו של משקי בית בחמישון השלישי ופי 2 מזו של משקי בית בחמישון הרביעי.

### הוצאה חודשית לקופות פנסיה ותגמולים, לפי חמישונים, 1997 – 2001

לפי הכנסה נטו לנפש סטנדרטית  
בש"ח, במחירי 2001

חמישון	חמישון 5	חמישון 4	חמישון 3	חמישון 2	חמישון 1	הוצאה ממוצעת	
1997	519	251	159	78	24	206	
1999	476	278	162	76	18	202	
2001	699	339	193	100	18	270	

#### הערות:

1. חמישון - שני עשירונים.
  2. יש לזכור כי הממוצע מאגד משקי בית שבהם אף אחד מן המועסקים אינו מפריש כלל לקרן פנסיה יחד עם משקי בית שבהם כן מפרישים.
- מקורות:** עיבוד של מרכז אדוה מתוך הלמ"ס, סקר הוצאות משק הבית, שנים שונות; הנתון לשנת 2001 נמסר על ידי חוה הלר והגב' יפית אלפנדרי מהלמ"ס.



מ ר כ ז א ד ו ה א ד ו ה א ד ו ה  
A D V A I K R  
C E N T E R

INFORMATION ON EQUALITY AND SOCIAL JUSTICE IN ISRAEL  
מידע על שוויון וצדק חברתי בישראל

פרסום שנל מרכז אדוה. ת.ד. 36529, תל-אביב 61364. מנ"ל: (03) 5608871; פקס: (03) 5602205

Published by Adva Center. P.O. Box 36529, Tel-Aviv 61364, Israel.

Tel (03) 5608871, Fax (03) 5602205

Email: [advainfo@bezeqint.net](mailto:advainfo@bezeqint.net) Web site: [www.adva.org](http://www.adva.org)