

A D V A הַיְזָרְחָמ
C E N T E R

INFORMATION ON EQUALITY AND SOCIAL JUSTICE IN ISRAEL
מידע על שוויון וצדק חברתי בישראל
מרכז «אדפה» - מללולמול חול המסוולול والعءللة اللللملعللة فلل إسرالل

סלוע ממשללל לרשוולל המקולמולל: מל מרוולח, מל מפסלד

2009-2000

ד"ר שלמה סברסקל
אלל קונור-אלללס
ארללן אופלר

ספטמבר 2011

מרכז אءוה, ת.ד. 36529, תל-אבלב 61364, טל. 03-5608871, פקס. 03-5602205
Adva Center, POB 36529, Tel Aviv 61364, Tel. 03-5608871, Fax. 03-5602205
e-mail: advainfo@bezeqint.net web site: <http://www.adva.org>

תוכן עניינים

3		מבוא
4		חמש קבוצות של יישובים
5		עיקרי הדברים
7	תקציבים של רשויות מקומיות	פרק 1
8	שינוי באוכלוסייה ושינוי בתקציב בחישוב לנפש	
10	1. הכנסות הרשויות המקומיות	
11	תקציבי הרשויות המקומיות: הגדרות	
12	א. הכנסות בתקציב הרגיל	
13	מבוא	
14	הכנסות מהממשלה	
17	הכנסות עצמיות	
19	סיכום ביניים: ההכנסה המוניציפלית בתקציב הרגיל	
20	ב. הכנסות בתקציב הבלתי רגיל	
22	ג. הכנסות של הרשויות המקומיות: השוואה ממודדת	
24	ד. הכנסות-יתר, הכנסות-חסר	
27	2. הוצאות של הרשויות המקומיות	
28	א. הוצאות בתקציב הרגיל	
30	ב. הוצאות בתקציב הבלתי רגיל	
32	ג. הוצאות של הרשויות המקומיות: השוואה ממודדת	
34	ד. הוצאות-יתר, הוצאות-חסר	
37	בנייה למגורים: בהתנחלויות ובישראל (ללא יש"ע)	פרק 2
44		אודות הנתונים
45	אוכלוסייה והכנסות מוניציפליות	נספח א'
46	אוכלוסייה והוצאות מוניציפליות	נספח ב'

מבוא

מסמך זה הוא עדכון חמישי¹ של נתונים על מדיניות ההעדפה הממשלתית של יישובים באמצעות סיוע לתקציבים המוניציפליים ולבנייה למגורים.

עבור כל אחד משני התחומים, הלשכה המרכזית לסטטיסטיקה (להלן הלמ"ס) ו/או משרד הפנים (האגף לביקורת ברשויות המקומיות) מפרסמים נתונים שוטפים, שנה אחר שנה, דבר המאפשר מעקב רב-שנתי.

במסמך הנוכחי נציג תחילה את הנתון המעודכן לשנים 2008-2009 ולאחר מכן את הנתונים לשנים 2000-2009, וזאת כדי לאפשר בחינה של המדיניות הממשלתית על פני העשור הקודם.

השלכות מפקד האוכלוסין והדיר 2008

בשנת 2008 ערכה הלשכה המרכזית לסטטיסטיקה (הלמ"ס) מפקד אוכלוסין ודיר, שבעקבותיו עודכנו נתוני האוכלוסייה בישראל. אי לכך, במסמך זה חושבו הנתונים לשנת 2008 פעמיים: פעם ראשונה לפי נתוני מפקד 1995 (ששימש עד כה לחישוב גודל האוכלוסייה), ופעם שנייה לפי נתוני מפקד 2008. הנתונים עבור שנת 2009 (ואילך) הם על פי מפקד 2008.

¹ פרסומי מרכז אדוה הקודמים בנושא הם:

1. מרכז אדוה, מימון ממשלתי של ההתיישבות הישראלית ביש"ע ובגולן בשנות התשעים: רשויות מקומיות, בנייה למגורים וסלילת כבישים, ינואר 2002.
2. מרכז אדוה, מימון ממשלתי של היישובים הישראלים ביש"ע ובגולן: תקציבי רשויות מקומיות ובנייה למגורים. עדכון לשנת 2001, מרץ 2003.
3. מרכז אדוה, העדפה ממשלתית במימון יישובים: תקציבי רשויות מקומיות, בנייה למגורים וסלילת כבישים, 1995-2004, פברואר 2006.
4. מרכז אדוה, העדפה ממשלתית במימון יישובים: תקציבי רשויות מקומיות, בנייה למגורים וסלילת כבישים, 2000-2006, נובמבר 2008.

חמש קבוצות של יישובים

במסמך זה אנו משווים בין חמש קבוצות של יישובים :

ישראל (ללא יש"ע וגולן) – סך הרשויות המקומיות בישראל: עיריות, מועצות מקומיות ומועצות אזוריות. הנתונים אינם כוללים יישובים ללא מעמד מוניציפלי.

עיריות פיתוח – הלמ"ס מונה 25 "יישובי פיתוח": אופקים, אילת, בית שאן, בית שמש, דימונה, חצור הגלילית, טבריה, יבנה, ירוחם, יקנעם עילית, כרמיאל, מגדל העמק, מעלות-תרשיחא, מצפה רמון, נצרת עילית, נתיבות, עכו, עפולה, ערד, צפת, קריית גת, קריית מלאכי, קריית שמונה, שלומי ושדרות (הלמ"ס, סקר כוח אדם 1998, עמ' 37).

יש"ע וגולן – היישובים אורנית, אלפי מנשה, אלקנה, אפרתה, אריאל, בית אל, בית אריה, ביתר עילית, גבעת זאב, הר אדר, מודיעין עילית, מעלה אדומים, מעלה אפרים, עמנואל, קדומים, קצרין, קרית ארבע וקרני שומרון, והמועצות האזוריות גולן, גוש עציון, הר חברון, חוף עזה, מגילות, מטה בנימין, ערבות הירדן ושומרון. למן שנת 2005 לא נכללים היישובים שפוננו במסגרת תוכנית ההתנתקות: יישובי צפון השומרון - גנים, חומש, כדים ושא-נור והמועצה האזורית חוף עזה. הנתונים לשנת 2009 אינם כוללים את היישובים קריית ארבע ומעלה אפרים, שלא הגישו דוחות כספיים מבוקרים למשרד הפנים במועד.

יישובים ערביים – עיריות, מועצות מקומיות ומועצות אזוריות שתושביהן ערבים (לא כולל יישובים בעלי אוכלוסייה מעורבת, יהודית וערבית). היישובים הבדואיים הבלתי מוכרים אינם נכללים בחישוב, משום שאין בהם רשות מקומית והם אינם מקבלים תקציבים ממשלתיים. למותר לציין כי הכללתם בחישוב לנפש היתה מורידה את רמת התקצוב המוניציפלי של היישובים הערביים בישראל. הנתונים לשנת 2009 אינם כוללים את היישובים טייבה, סחנין, בענה, דאלית אל-כרמל, דייר אל-אסד, מגיד אל כרום, עספיא, פוריידס וראמה, שלא הגישו דוחות כספיים מבוקרים למשרד הפנים במועד.

פורום ה-15 – רשויות מקומיות שאינן מקבלות מענקים כספיים מהמדינה. החברות בפורום הן: אשדוד, באר שבע, גבעתיים, הרצליה, חדרה, חולון, חיפה, כפר סבא, נתניה, פתח תקוה, ראשון לציון, רחובות, רמת גן, רעננה ותל אביב-יפו.

עיקרי הדברים

מסמך זה הוא עדכון לשנת 2009 של פרסום תקופתי של מרכז אדוה על אי שוויון במימון של תקציבים מוניציפליים. המסמך משווה בין ארבע קבוצות של יישובים: 1. יישובי "פורום ה-15" (רשויות מבוססות שאינן נזקקות למענק האיזון הממשלתי); 2. עיירות הפיתוח; 3. היישובים הערביים; 4. ההתנחלויות (יישובי יש"ע וגולן). בנוסף אנו כוללים, לשם השוואה, את התקציב המוניציפלי הממוצע של ישראל (בתוך הקו הירוק). מרבית הנתונים המוצגים במסמך זה הם בחישוב לנפש.

א. השתתפות ממשלתית במימון התקציב המוניציפלי

הממשלה משתתפת בתקציבי הרשויות בשתי צורות: (א) מענקי איזון ("המענק הכללי") המחולקים בין הרשויות לפי מפתח מסוים (כגון כושר כלכלי של הרשות) וממענקים מיוחדים, הניתנים להקטנת הגירעון המצטבר של הרשות; (ב) השתתפות מיוחדת, המשמשת למימון של שירותים ממלכתיים הניתנים באמצעות הרשויות המקומיות, כגון שירותי חינוך או שירותי רווחה.

מענק האיזון: מענקי האיזון קוצצו מאוד בשנים 2001-2003: ב-2000 הם עמדו על 3.7 מיליארד ש"ח והיוו כ-11% מסך הכנסות הרשויות המקומיות בתקציב הרגיל, ואילו ב-2009 הם עמדו על 2.1 מיליארד ש"ח והיוו רק 5% מהכנסות אלה. ב-2009, ההתנחלויות נהנו מן המענק הגבוה ביותר, בחישוב לנפש: 951 ש"ח – בהשוואה ל-303 ש"ח בישראל (ללא יו"ש והגולן), 776 ש"ח ביישובים הערביים ו-616 ש"ח בעיירות הפיתוח.

השתתפות מיוחדת: השתתפות זו, שעמדה בשנת 2000 על 9.2 מיליארד ש"ח, גדלה מעט ובשנת 2009 עמדה על 10.7 מיליארד ש"ח. ב-2009, ההשתתפות המיוחדת עמדה בהתנחלויות על 2,264 ש"ח לנפש, ביישובים הערביים על 1,859 ש"ח ובעיירות הפיתוח על 1,719 ש"ח.

יצוין כי עד תחילת העשור הקודם, היתרון של ההתנחלויות בחישוב לנפש היה גדול עוד יותר. אולם בעשור זה גדלה אוכלוסיית ההתנחלויות בקצב מהיר במיוחד: בין 2000 ל-2009, בעוד שאוכלוסיית ישראל (ללא יש"ע והגולן) גדלה ב-18%, אוכלוסיית ההתנחלויות גדלה ב-47%. לשם השוואה, שיעור הגידול באוכלוסיית הערים המבוססות ("פורום ה-15") היה 12%; בעיירות הפיתוח – 10%; ביישובים הערביים – 31%.

עיקר הגידול באוכלוסיית ההתנחלויות נרשם ביישובים חרדיים: אוכלוסייתיהן של ביתר עילית ומודיעין עילית היוו בסוף 2009 28% מכלל אוכלוסיית ההתנחלויות ביהודה ובשומרון. באותה שנה, שני יישובים אלה ריכזו בתוכם כ-40% ממספר הדירות למגורים שהחלו בבנייתם.

ב. הכנסות עצמיות של הרשויות המקומיות

מרבית הכנסותיהן של הרשויות המקומיות הן עצמיות. הכנסות אלה גדלו מ-21.1 מיליארד ש"ח ב-2000 ל-27.7 מיליארד ש"ח ב-2009. ההכנסות העצמיות הגבוהות ביותר נרשמו, כצפוי, ביישובי "פורום ה-15": ב-2009, 5,154 ש"ח לנפש. אחריהן, בהפרש ניכר, עיירות הפיתוח, עם 3,931 ש"ח לנפש. בהתנחלויות הסכום עמד על 2,523 ש"ח לנפש ואילו היישובים הערביים ניצבו בתחתית הסולם, עם 1,441 ש"ח לנפש. ביישובים הערביים, ההכנסה העצמית הנמוכה נובעת בעיקר מהיעדר פיתוח כלכלי וממעמד כלכל-חברתי נמוך של התושבים. באשר להתנחלויות, ניתן למנות שתי סיבות לרמה הנמוכה, יחסית, של הכנסותיהן העצמיות: א. הרמה הגבוהה של מימון ממשלתי, המייתרת במידת מה את הצורך להכביד את נטל המיסוי המקומי; ב. הגידול הרב באוכלוסיית המתנחלים החרדים, שרמת הכנסתם נמוכה, יחסית.

ג. הכנסות בתקציב הבלתי רגיל

התקציב הבלתי רגיל משמש לבינוי ולפיתוח. עד תחילת העשור הקודם השתתפה הממשלה גם במימון של תקציב זה, אך לאחרונה קוצצה השתתפות זו עד לאפס, כמעט. את מקום ההשתתפות הממשלתית תופסים אשראי עסקי, השתתפויות של מוסדות ותרומות ועוד. ההתנחלויות נהנו מהכנסה בתקציב הבלתי רגיל של 1,501 ש"ח לנפש, בהשוואה ל-1,269 ש"ח לנפש ביישובי "פורום ה-15", 1,150 ש"ח לנפש בעיירות הפיתוח ו-840 ש"ח לנפש ביישובים הערביים.

בנייה למגורים: מספר הדירות החדשות שנבנו בישראל ירד במהלך העשור הקודם, מכ-46,000 בשנת 2000 לכ-31,000-34,000 בשנים שלאחר מכן. בתוך כך ירד גם מספר הדירות החדשות בהתנחלויות, מכ-4,700 בשנת 2000 לכ-1,500-2,000 בשנים שלאחר מכן.

בסך הכל הוחל בשנים 2009-2000 בבנייתן של 20,933 דירות ביש"ע, בהשקעה כוללת של כ-14.4 מיליארד ש. המדינה היתה אחראית, בממוצע, לכ-50% מסך התחלות הבנייה ול-35% מההשקעה הכוללת בבנייה למגורים. זאת, בשעה שבישראל ללא יש"ע, המדינה היתה אחראית לכ-18% מהתחלות הבנייה ול-10% מההשקעה הכוללת בבנייה למגורים.

פרק 1. תקציבים של רשויות מקומיות

שינוי באוכלוסייה ושינוי בתקציב בחישוב לנפש

כל הנתונים שיוצגו להלן על הכנסות והוצאות של רשויות מקומיות הם בחישוב לנפש, וזאת על מנת לאפשר השוואה בין קבוצות היישובים. כיוון שכך, ראוי להתחיל בהצגת מגמות השינוי שנרשמו במהלך העשור האחרון באוכלוסיית כל אחת מחמש קבוצות היישובים הנידונות במסמך זה.

לוח 1. הגידול באוכלוסייה בשנים 2000-2009, לפי קבוצות יישוב

ההתנחלויות	היישובים הערביים	עיירות הפיתוח	"פורום ה-15"	כלל היישובים בישראל (בתוך הקו הירוק)
47%	31%	10%	12%	18%

הערות:

1. עבור השנים 2009-2008 חושבו הנתונים על פי אומדני אוכלוסייה חדשים המתבססים על נתוני מפקד 2008.
 2. בכדי לחשב את הגידול המדוייק באוכלוסייה נלקחו בחשבון גם יישובים שלא היו להם נתונים כספיים והורדו מהחישוב בעבודה זו (ר' עמ' 4).
 3. בלוח זה בלבד ההתנחלויות אינן כוללות את העיר קצרין והמועצה האזורית גולן.
- מקור:** עיבוד של מרכז אדוה מתוך הלמ"ס, הרשויות המקומיות בישראל, שנים שונות.

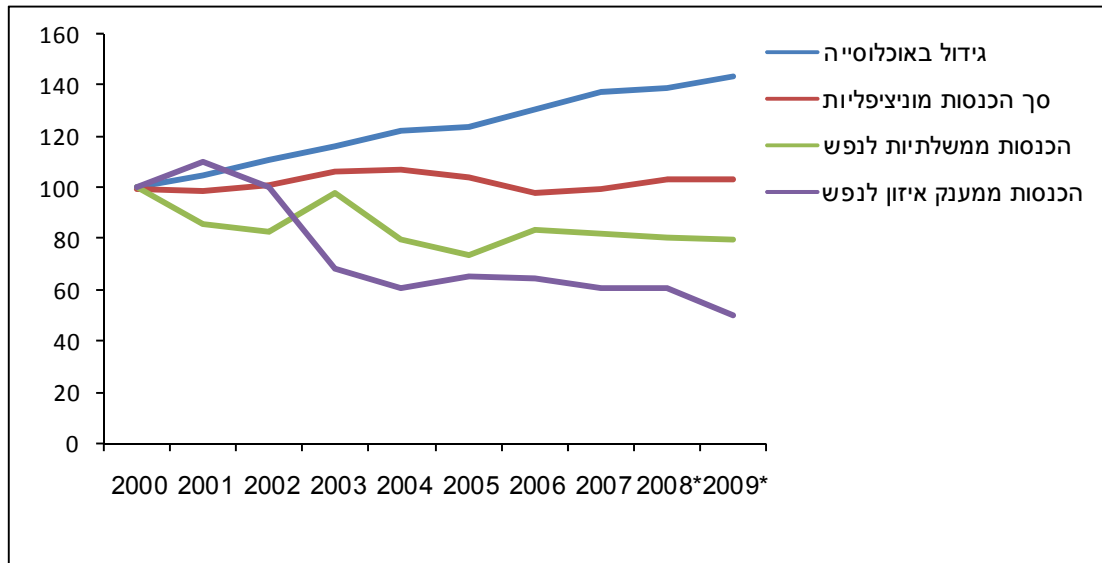
הגידול יוצא הדופן באוכלוסיית ההתנחלויות נובע בעיקר מהרחבת ההתנחלויות החרדיות: בסוף 2009, אוכלוסייתם של שתי התנחלויות חרדיות, ביתר עילית ומודיעין עילית, היוותה 28% מכלל אוכלוסיית ההתנחלויות ביהודה ובשומרון. באותה השנה, שתי התנחלויות אלה ריכזו בתוכם כ-40% מהתחלות הבנייה למגורים של דירות שנבנו בכלל ההתנחלויות.

בעוד שאוכלוסיית ההתנחלויות גדלה מאוד, סך ההכנסות המוניציפליות שלהן גדל אך מעט. זאת הסיבה לכך שבחישוב לנפש, תקציבי ההתנחלויות מצויים בשנים האחרונות בירידה, כפי שניתן לראות בלוח 2 בעמוד הבא.

לוח 2. האוכלוסייה ביישובי יש"ע וגולן, מדדים נבחרים, 2009-2000

מדד: 100=2000

2009	2008	2007	2006	2005	2004	2003	2002	2001	2000	
143	139	137	131	124	122	116	110	105	100	גידול באוכלוסייה
103	103	99	98	104	107	107	101	99	100	סך הכנסות מוניציפליות
80	80	82	83	73	79	97	83	86	100	הכנסות ממשלתיות לנפש
50	61	61	65	65	60	68	100	110	100	הכנסות ממענק איזון לנפש



הערות:

1. עבור השנים 2009-2008 חושבו הנתונים על פי אומדני אוכלוסייה חדשים המתבססים על נתוני מפקד 2008.
 2. משנת 2005 לא נכללים היישובים שפוננו במסגרת תוכנית ההתנתקות.
- מקור: עיבוד של מרכז אדוה מתוך הלמ"ס, הרשויות המקומיות בישראל, שנים שונות.

1. הכנסות הרשויות המקומיות

תקציבי הרשויות המקומיות: הגדרות

תקציב רגיל ובלתי רגיל

תקציבי הרשויות המקומיות מתחלקים לשניים: תקציב רגיל ותקציב בלתי רגיל.

התקציב הרגיל מממן את מינהל הרשות המקומית, את השירותים המקומיים והממלכתיים ואת מפעלי הרשות המקומית. מרביתו – תשלום שכר ומימון קניות שוטפות לצורך הענקת שירותים.

התקציב הבלתי רגיל מממן פעולות פיתוח ובהן בניית מבני ציבור, סלילת כבישים ומימון רכישות של ציוד, מכונות, קרקע וכיו"ב.

מקורות של ההכנסות המוניציפליות

הכנסותיהן של הרשויות המקומיות נובעות משני מקורות עיקריים: הכנסות עצמיות ותקציבים המועברים על ידי הממשלה.

הכנסות עצמיות: הכנסות שהרשויות עצמן גובות מפרטים וממוסדות, ובהן ארנונה, אגרות והכנסות מדמי שירות, שכר לימוד, רכוש ומפעלים, והשתתפות בעלים במימון עבודות פיתוח.

הכנסות מן הממשלה: הממשלה משתתפת בתקציבי הרשויות בשתי צורות:
(א) השתתפות כללית, המורכבת ממענק כללי או "מענק האיזון" המחולק בין הרשויות לפי מפתח מסוים (כגון כושר כלכלי של הרשות) וממענקים מיוחדים, הניתנים להקטנת הגירעון המצטבר של הרשות;

(ב) השתתפות מיוחדת, המשמשת למימון של שירותים ממלכתיים הניתנים באמצעות הרשויות המקומיות, כגון שירותי חינוך או שירותי רווחה.

כל הנתונים במחירי 2010

כל הנתונים במסמך זה הם במחירים קבועים לשנת 2010, אלא אם כן צויין אחרת.

נתונים כלליים של תקציב ואוכלוסייה

הנתונים הכלליים על אוכלוסייה ועל הכנסות והוצאות מוניציפליות בכל אחת מחמש קבוצות היישובים, בכל אחת מן השנים 2009-2000, מוצגים בפרק הנספחים שבסוף המסמך.

א. הכנסות בתקציב הרגיל

מבוא

התקציב הרגיל מממן את מינהל הרשות המקומית, את השירותים המקומיים והממלכתיים ואת מפעלי הרשות המקומית. מרביתו – תשלום שכר לעובדי הרשות ומימון קניות שוטפות לצורך הענקת שירותים.

התקציב הרגיל הוא החלק העיקרי של תקציב הרשויות המקומיות: ב-2009, כאשר ההכנסה הכוללת של כל הרשויות המקומיות בישראל עמדה על כ-49 מיליארד ש"ח, ההכנסה בתקציב הרגיל עמדה על כ-41 מיליארד ש"ח – 83%.

הלוח שלהלן מציג את נתוני ההכנסות של הרשויות המקומיות: ההכנסה הכוללת, ההכנסה העצמית וההכנסה מן הממשלה - השתתפות מיועדת ומענק כללי.

לוח 3. הכנסות בתקציב הרגיל של כלל הרשויות המקומיות בישראל, 2009-2000 במיליארדי ש"ח, במחירי 2010

*2009	*2008	2007	2006	2005	2004	2003	2002	2001	2000	
41.1	41.4	42.8	40.1	38.9	36.9	35.7	35.3	35.6	34.4	סך ההכנסה בתקציב הרגיל
27.7	27.3	28.3	26.1	25.7	24.2	23.1	21.8	21.6	21.1	הכנסות עצמיות
10.7	10.7	10.8	10.1	9.0	9.0	9.7	9.3	9.5	9.2	הכנסה ממשלתית – השתתפות מיועדת
2.1	2.6	2.7	2.8	2.7	2.4	2.7	3.6	3.8	3.7	הכנסה ממשלתית – מענק כללי

הערות:

1. הכנסות בתקציב הרגיל כוללות: הכנסות עצמיות, הכנסות ממשלתיות-השתתפות מיועדת, הכנסות ממשלתיות-מענק כללי, העברות חד פעמיות לכיסוי הגרעון, מלוות לאיזון, מענקים מיוחדים ומענקים מיועדים. במסמך זה לא כללנו פירוט של המלוות לאיזון, המענקים המיועדים ושל ההעברות החד פעמיות לכיסוי הגרעון בגלל סכומם הזניח.
 2. הנתונים לשנים 2009-2008 המסומנים בכוכבית חושבו על פי אומדני אוכלוסייה חדשים המתבססים על נתוני מפקד 2008.
- מקורות:** עיבוד של מרכז אדוה מתוך הלמ"ס, הרשויות המקומיות בישראל, שנים שונות; אתר האינטרנט של משרד הפנים, נתונים כספיים מבוקרים לשנים 2009-2000.

להלן נדון בכל אחד משני מרכיבי ההכנסה של הרשויות המקומיות בתקציב הרגיל: הכנסה מן הממשלה והכנסה ממקורות עצמיים.

הכנסות מהמשלה בתקציב הרגיל

הממשלה מעניקה לרשויות המקומיות תקציבים בשתי צורות:

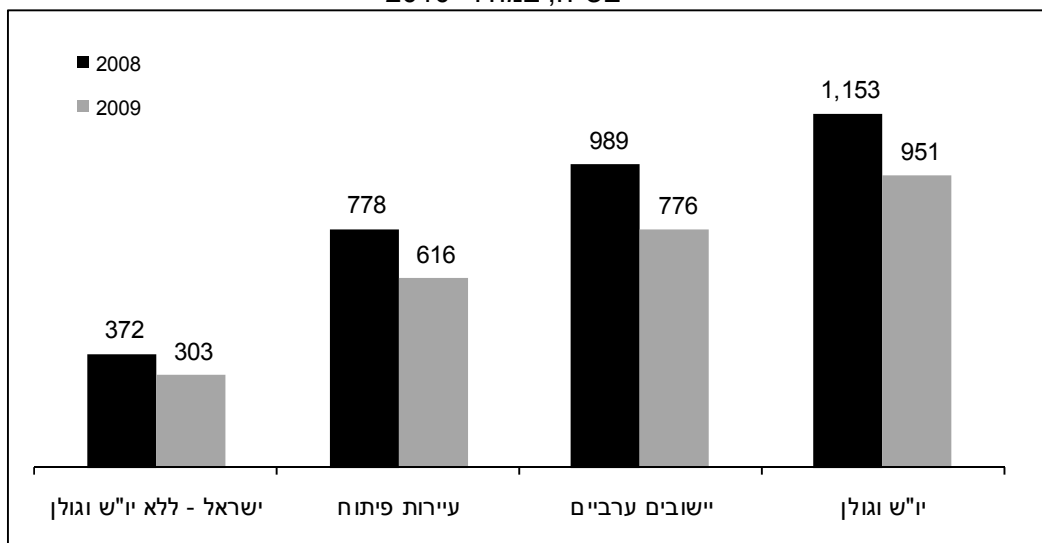
(א) **מענקים**, שמטרתם לפצות רשויות בגין הכנסות עצמיות מוגבלות או לסייע בפתרון בעיות ייחודיות. בקטגוריה זו נמנה **המענק הכללי** ("מענק האיזון"), המתוקצב על ידי משרד הפנים במטרה להבטיח לכל הרשויות המקומיות משאבים לאספקת "סל" מינימלי של שירותים מוניציפליים.²

(ב) **השתתפות מיועדת**, הכוללת תקצוב של שירותים ממלכתיים כדוגמת חינוך ורווחה, תקצוב תכניות מיוחדות והשתתפות בפרוייקטים.

²בקטגוריה זו לא כללנו את המענקים המיוחדים והמענקים המיועדים, גם הם בתקצוב משרד הפנים. הענקתם נעשית, בדרך כלל, במסגרת הסדרים מקיפים לצמצום הגירעון של הרשויות המקומיות ו/או לתקצוב פרויקטים מיוחדים. לפירוט נוסף ר' מכון פלורסהיימר, המימון הממשלתי והמשבר הכספי ברשויות המקומיות בישראל, נחום בן-אליא, דצמבר 1999.

המענק הכללי

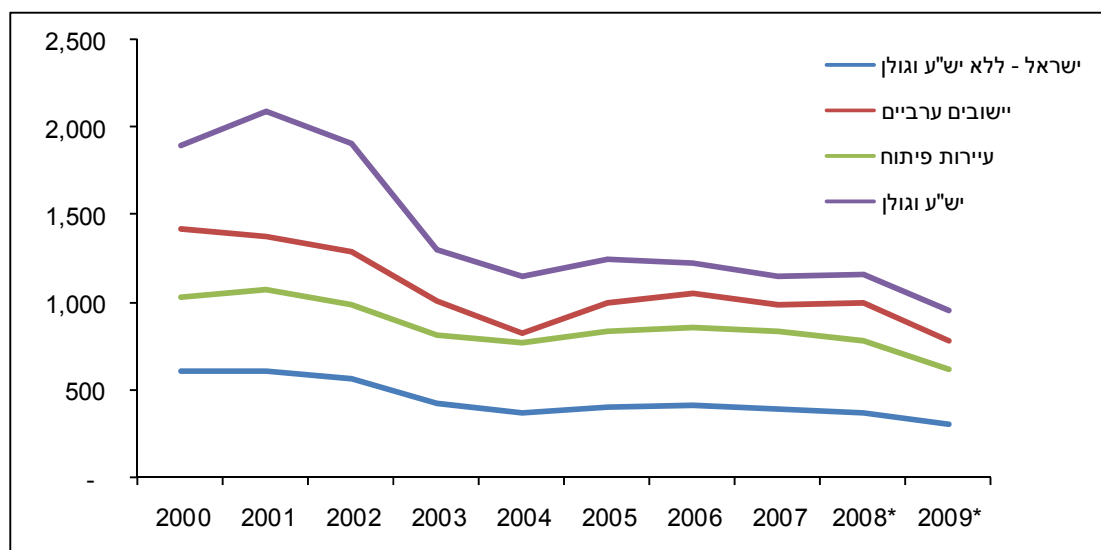
תרשים 1. הכנסה מוניציפלית לנפש מן המענק הכללי, 2009-2008
בש"ח, במחירי 2010



הערות:

1. התרשים אינו כולל את יישובי "פורום ה-15". עבורם, המענק הכללי הינו זניח.
 2. נתוני ההכנסה של המענק הכללי אינם כוללים גם מענקים מיוחדים, מענקים מיוחדים, מענקים להקטנת גירעון מצטבר ומלוות לאיזון.
 3. הנתונים חושבו על פי אומדני אוכלוסייה חדשים המתבססים על נתוני מפקד 2008.
- מקורות: עיבוד של מרכז אדוה מתוך הלמ"ס, הרשויות המקומיות בישראל, שנים שונות; אתר האינטרנט של משרד הפנים, נתונים כספיים מבוקרים לשנים 2009-2000.

תרשים 2. הכנסה מוניציפלית לנפש מן המענק הכללי, 2009-2000
בש"ח, במחירי 2010

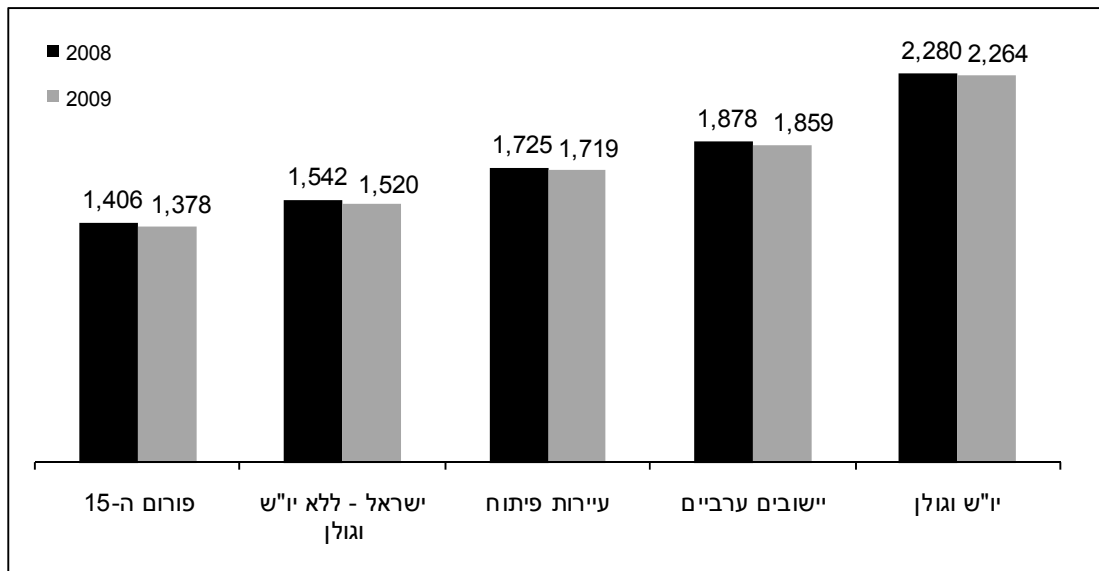


הערות:

1. התרשים אינו כולל את יישובי "פורום ה-15". עבורם, המענק הכללי הינו זניח.
 2. נתוני ההכנסה של המענק הכללי אינם כוללים גם מענקים מיוחדים, מענקים מיוחדים, מענקים להקטנת גירעון מצטבר ומלוות לאיזון.
 3. הנתונים לשנים 2009-2008 המסומנים בכוכבית חושבו על פי אומדני אוכלוסייה חדשים המתבססים על נתוני מפקד 2008.
- מקורות: עיבוד של מרכז אדוה מתוך הלמ"ס, הרשויות המקומיות בישראל, שנים שונות; אתר האינטרנט של משרד הפנים, נתונים כספיים מבוקרים לשנים 2009-2000.

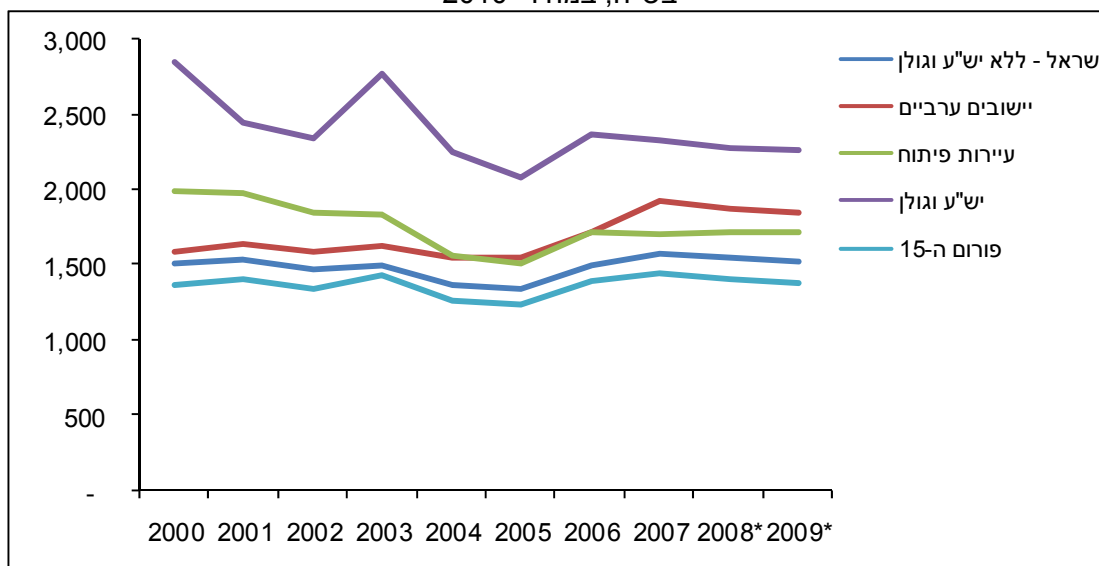
השתתפות מיועדת

**תרשים 3. הכנסה מוניציפלית לנפש מן הממשלה בתקציב הרגיל:
השתתפות מיועדת, 2009-2008
בש"ח, במחירי 2010**



הערה: הנתונים חושבו על פי אומדני אוכלוסייה חדשים המתבססים על נתוני מפקד 2008.
מקורות: עיבוד של מרכז אדוה מתוך הלמ"ס, הרשויות המקומיות בישראל, שנים שונות; אתר האינטרנט של משרד הפנים, נתונים כספיים מבוקרים לשנים 2009-2000.

**תרשים 4. הכנסה מוניציפלית לנפש מן הממשלה בתקציב הרגיל:
השתתפות מיועדת, 2009-2000
בש"ח, במחירי 2010**



הערה: הנתונים לשנים 2009-2008 המסומנים בכוכבית חושבו על פי אומדני אוכלוסייה חדשים המתבססים על נתוני מפקד 2008.
מקורות: עיבוד של מרכז אדוה מתוך הלמ"ס, הרשויות המקומיות בישראל, שנים שונות; אתר האינטרנט של משרד הפנים, נתונים כספיים מבוקרים לשנים 2009-2000.

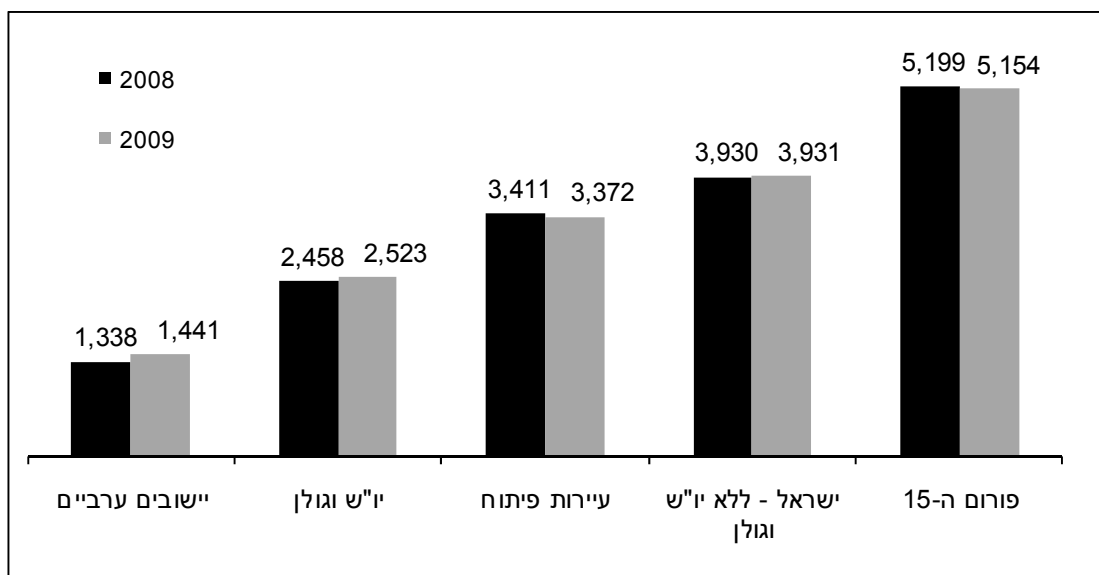
הכנסות עצמיות

הכנסות עצמיות הן הכנסות שהרשויות עצמן גובות מפרטים וממוסדות, ובהן: ארנונה, אגרות והכנסות מדמי שירות, משכר לימוד, מרכוש ומפעלים שבבעלות הרשות וכן מהשתתפות בעלים במימון עבודות פיתוח.

רמת ההכנסות העצמיות תלויה במעמדה הכלכלי של הרשות המקומית – למשל, האם יש בה תעשייה ומסחר – ובמעמד הכלכלי של התושבים, הקובע את היקף הארנונה שהרשות המקומית יכולה לגבות. כיוון שכך, יש פערים גדולים בין הרשויות המקומיות השונות.

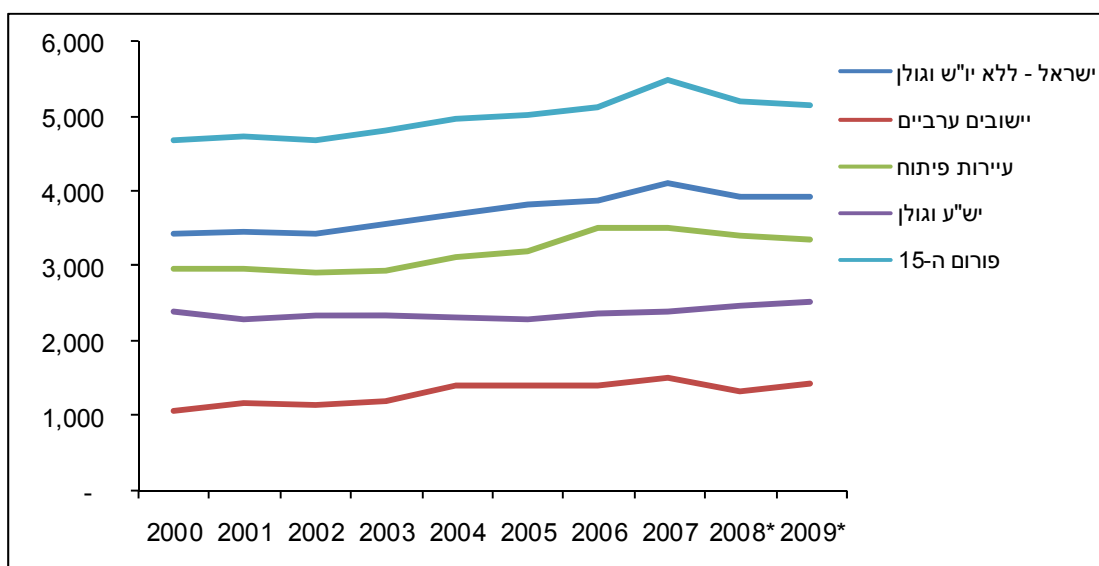
הכנסות עצמיות

תרשים 5. הכנסה מוניציפלית עצמית לנפש, בתקציב הרגיל, 2009-2008
בש"ח, במחירי 2010



הערה: הנתונים חושבו על פי אומדני אוכלוסייה חדשים המתבססים על נתוני מפקד 2008.
מקורות: עיבוד של מרכז אדוה מתוך הלמ"ס, הרשויות המקומיות בישראל, שנים שונות; אתר האינטרנט של משרד הפנים, נתונים כספיים מבוקרים לשנים 2009-2000.

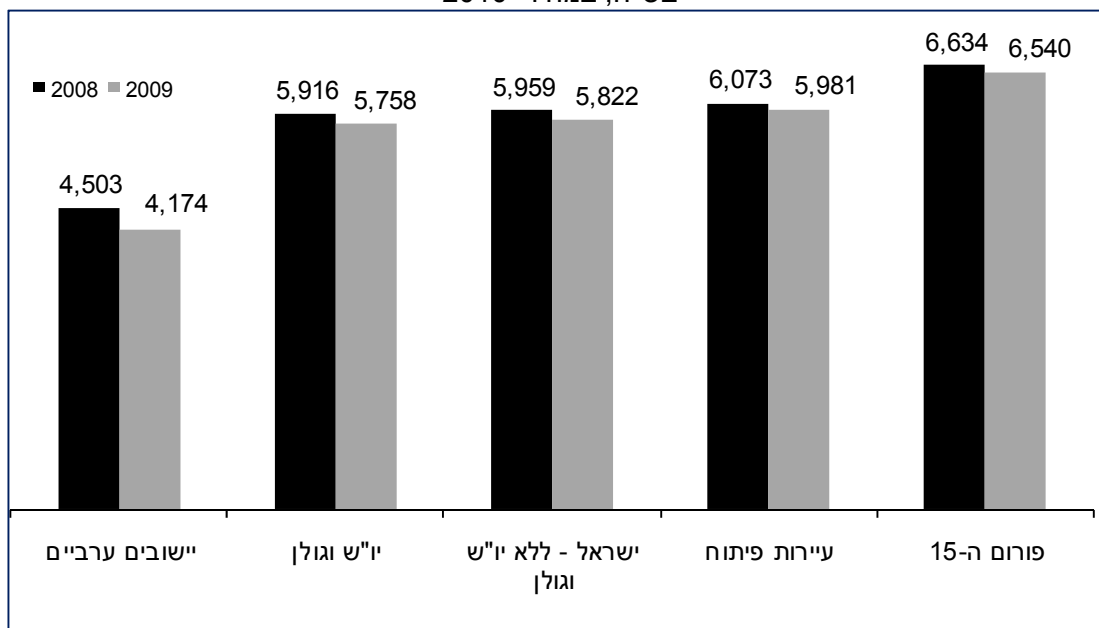
תרשים 6. הכנסה מוניציפלית עצמית לנפש, בתקציב הרגיל, 2009-2000
בש"ח, במחירי 2010



הערה: הנתונים לשנים 2009-2008 המסומנים בכוכבית חושבו על פי אומדני אוכלוסייה חדשים המתבססים על נתוני מפקד 2008.
מקורות: עיבוד של מרכז אדוה מתוך הלמ"ס, הרשויות המקומיות בישראל, שנים שונות; אתר האינטרנט של משרד הפנים, נתונים כספיים מבוקרים לשנים 2009-2000.

סיכום ביניים: ההכנסה המוניציפלית בתקציב הרגיל, בחישוב לנפש

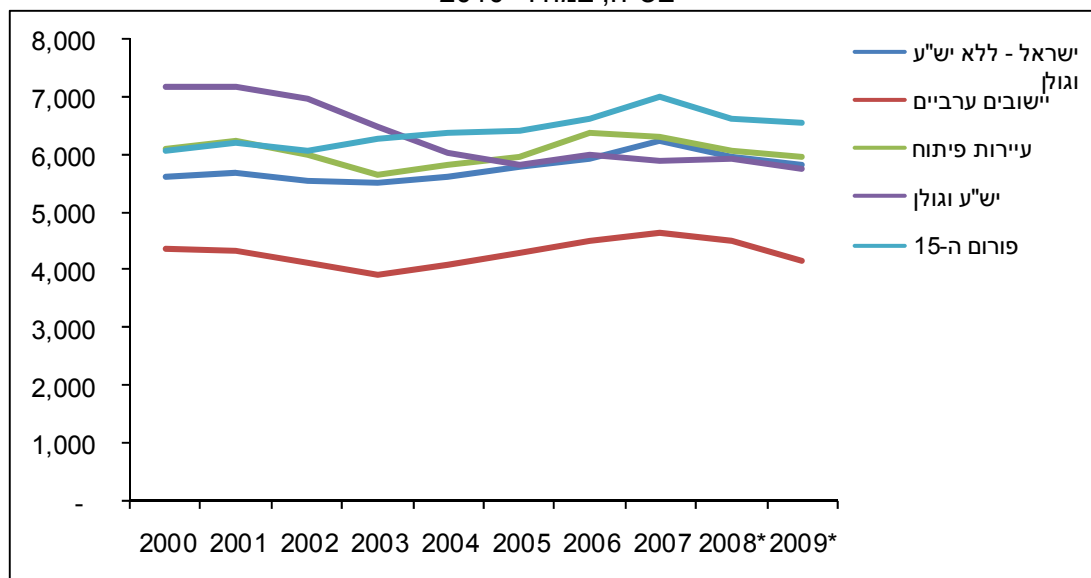
תרשים 7. הכנסה מוניציפלית לנפש בתקציב הרגיל, 2009-2008
בש"ח, במחירי 2010



הערות:

1. ההכנסה המוניציפלית לנפש בתקציב הרגיל כוללת הכנסות עצמיות והכנסות מן הממשלה.
 2. הנתונים חושבו על פי אומדני אוכלוסייה חדשים המתבססים על נתוני מפקד 2008.
 3. הנתונים אינם כוללים העברות חד פעמיות לכיסוי גרעון ומלוות לאיזון שסכומם הינו זניח.
- מקורות:** עיבוד של מרכז אדוה מתוך הלמ"ס, הרשויות המקומיות בישראל, שנים שונות; אתר האינטרנט של משרד הפנים, נתונים כספיים מבוקרים לשנים 2009-2000.

תרשים 8. הכנסה מוניציפלית לנפש בתקציב הרגיל, 2009-2000
בש"ח, במחירי 2010



הערות:

1. ההכנסה המוניציפלית לנפש בתקציב הרגיל כוללת הכנסות עצמיות והכנסות מן הממשלה.
 2. הנתונים לשנים 2009-2008 המסומנים בכוכבית חושבו על פי אומדני אוכלוסייה חדשים המתבססים על נתוני מפקד 2008.
 3. הנתונים אינם כוללים העברות חד פעמיות לכיסוי גרעון, מענקים מיועדים ומלוות לאיזון שסכומם הינו זניח.
- מקורות:** עיבוד של מרכז אדוה מתוך הלמ"ס, הרשויות המקומיות בישראל, שנים שונות; אתר האינטרנט של משרד הפנים, נתונים כספיים מבוקרים לשנים 2009-2000.

ב. הכנסות בתקציב הבלתי רגיל

התקציב הבלתי רגיל מממן פעולות פיתוח, כגון בניית מבני ציבור, סלילת כבישים ומימון רכישות של ציוד, מכונות, קרקע וכיו"ב.

מקורותיו של התקציב הבלתי רגיל הם רבים: הקצבות מהתקציב הרגיל; השתתפויות בעלים; השתתפויות מהממשלה; השתתפויות של מוסדות ותרומות; מלוות מהבנקים וממוסדות אחרים; אשראי מקבלנים וספקים; מלוות מאוצר המדינה; מכירת רכוש; הכנסות מקרנות הרשות ומיתרת תקציבים בלתי רגילים משנים קודמות.

התקציב הבלתי רגיל הוא החלק הקטן של תקציב הרשויות המקומיות: ב-2009, כאשר ההכנסה הכוללת של כל הרשויות המקומיות בישראל עמדה על כ-49 מיליארד ש"ח, ההכנסה בתקציב הבלתי רגיל עמדה על 8.26 מיליארד ש"ח – 16.7%.

בעבר, הממשלה תרמה לתקציבי הפיתוח של הרשויות המקומיות. בעשור הנוכחי קיצצה הממשלה עד לאפס, כמעט, את הקצאותיה לפיתוח ברשויות המקומיות, כפי שניתן לראות בלוח 4 להלן.

לוח 4. הקצאה ממשלתית לפיתוח ברשויות המקומיות, 2010-2000

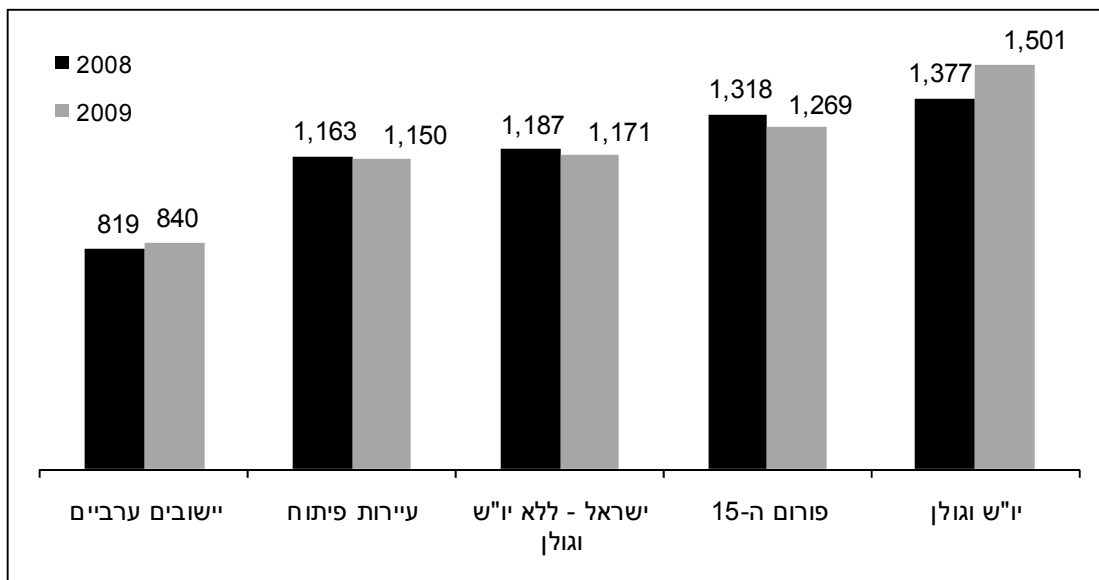
במיליוני ש"ח, במחירי 2010

2010	2009	2008	2007	2006	2005	2004	2003	2002	2001	2000
0.9	7.7	16.8	22.2	55.5	120.5	335.7	508.7	662.1	578.0	636.9

מקור: עיבוד של מרכז אדוה מתוך משרד האוצר-החשב הכללי, דין וחשבון כספי, שנים שונות.

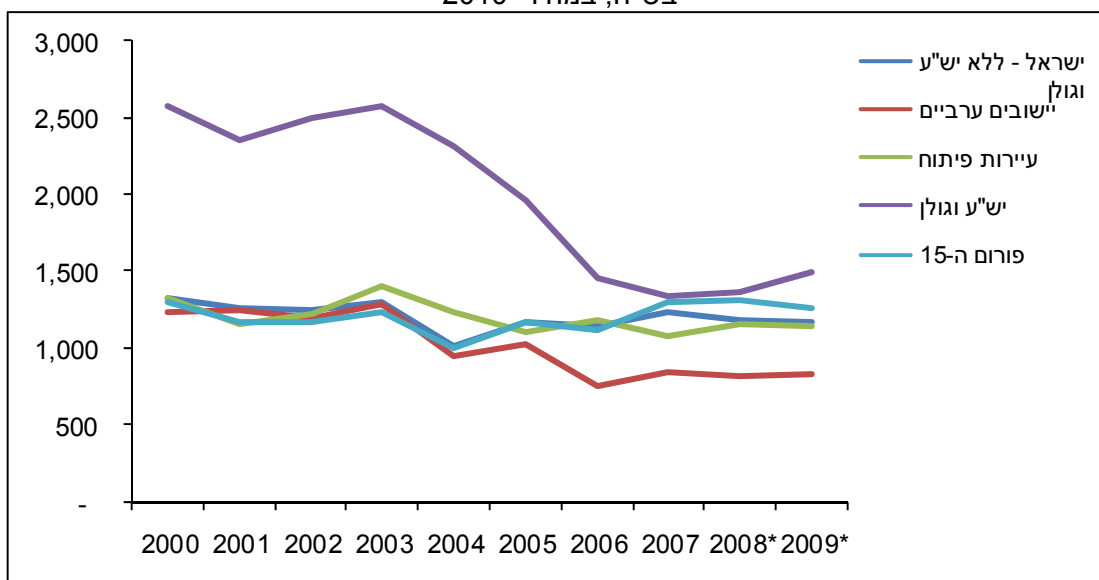
הכנסה מוניציפלית לנפש, בתקציב הבלתי רגיל

תרשים 9. הכנסה מוניציפלית לנפש בתקציב הבלתי רגיל, 2009-2008
בש"ח, במחירי 2010



הערה: הנתונים חושבו על פי אומדני אוכלוסייה חדשים המתבססים על נתוני מפקד 2008.
מקורות: עיבוד של מרכז אדוה מתוך הלמ"ס, הרשויות המקומיות בישראל, שנים שונות; אתר האינטרנט של משרד הפנים, נתונים כספיים מבוקרים לשנים 2009-2000.

תרשים 10. הכנסה מוניציפלית לנפש בתקציב הבלתי רגיל, 2009-2000
בש"ח, במחירי 2010



הערה: הנתונים לשנים 2009-2008 המסומנים בכוכבית חושבו על פי אומדני אוכלוסייה חדשים המתבססים על נתוני מפקד 2008.
מקורות: עיבוד של מרכז אדוה מתוך הלמ"ס, הרשויות המקומיות בישראל, שנים שונות; אתר האינטרנט של משרד הפנים, נתונים כספיים מבוקרים לשנים 2009-2000.

**ג. הכנסות הרשויות המקומיות:
השוואה ממודדת**

הכנסות מוניציפליות – השוואה ממודדת

עד כה השווינו בין קבוצות היישובים השונות באמצעות הנתון הכספי של ההכנסה המוניציפלית לנפש. בתת-פרק זה נבסס את ההשוואה על נתונים ממודדים, כאשר ההכנסה המוניציפלית הממוצעת בישראל (ללא יש"ע וגולן), בחישוב לנפש, מוגדרת כ-100.

לוח 5. הכנסות מוניציפליות לנפש בתקציב הרגיל והבלתי רגיל ברשויות המקומיות בישראל, 2009-2000 מדד: ישראל (ללא יש"ע וגולן) = 100

*2009	*2008	2007	2006	2005	2004	2003	2002	2001	2000	
ישראל-ללא יש"ע וגולן										
100	100	100	100	100	100	100	100	100	100	תקציב רגיל
100	100	100	100	100	100	100	100	100	100	תקציב בלתי רגיל
פורום ה-15										
112	111	113	111	111	113	113	109	109	108	תקציב רגיל
108	111	106	97	100	98	95	94	93	98	תקציב בלתי רגיל
יישובים ערביים										
72	76	74	75	74	73	71	74	76	77	תקציב רגיל
72	69	68	66	88	93	99	95	98	93	תקציב בלתי רגיל
עיירות פיתוח										
103	102	101	107	103	104	102	108	109	109	תקציב רגיל
98	98	88	103	96	121	108	97	92	100	תקציב בלתי רגיל
יש"ע וגולן										
99	99	95	101	100	107	117	126	126	127	תקציב רגיל
128	116	109	127	168	227	198	199	185	193	תקציב בלתי רגיל

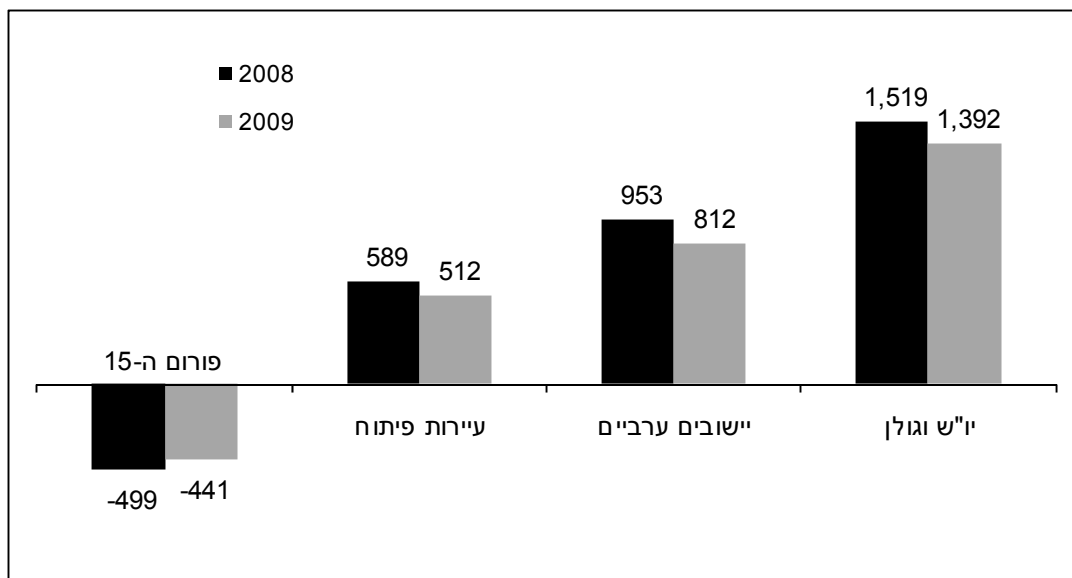
הערה: הנתונים לשנים 2009-2008 חושבו על פי אומדני אוכלוסייה חדשים המתבססים על נתוני מפקד 2008. מקורות: עיבוד של מרכז אדוה מתוך הלמ"ס, הרשויות המקומיות בישראל, שנים שונות; אתר האינטרנט של משרד הפנים, נתונים כספיים מבוקרים לשנים 2009-2000.

ד. הכנסות-יתר, הכנסות-חסר

את ההפרש בין רמת ההכנסות לנפש בקבוצת יישובים נתונה ובין הרמה הממוצעת בכל ישראל (ללא יש"ע והגולן) אפשר להכפיל בגודל האוכלוסייה באותה קבוצת יישובים ובדרך זו להגיע לנתון הכולל של הכנסות-יתר והכנסות-חסר של אותה קבוצת יישובים. הכנסת-יתר מאפשרת מתן שירותים מוניציפליים רחבים ומגוונים, בעוד שהכנסת-חסר מצביעה על קושי במתן שירותים מוניציפליים.

הכנסות-יתר/חסר בתקציב הממשלתי הרגיל: מענקי איזון ומענקים ייעודיים

תרשים 11. הכנסת-יתר/חסר מוניציפלית לנפש בתקציב הממשלתי הרגיל, 2009-2008
בש"ח, במחירי 2010

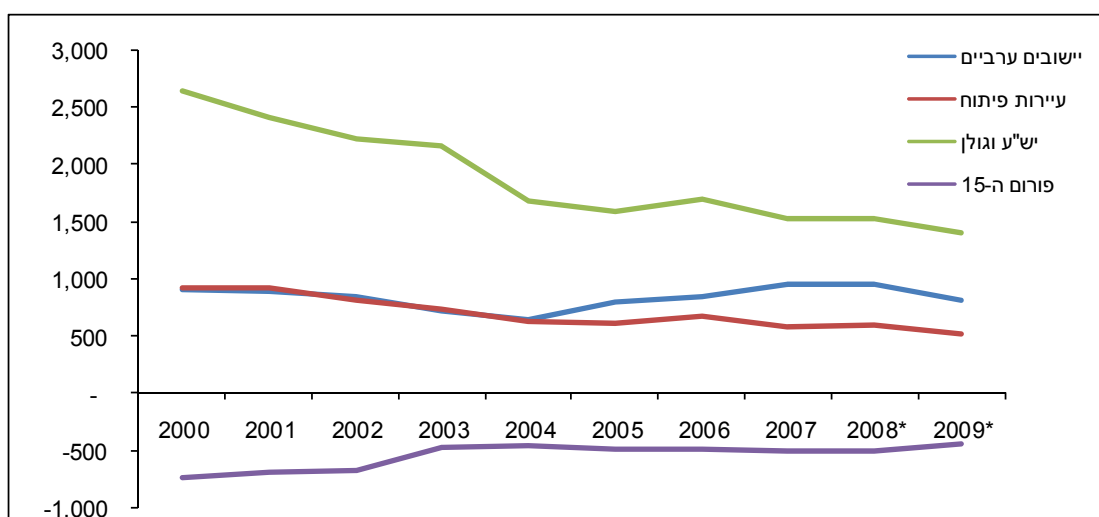


הערות:

1. התקציב הממשלתי כולל את התקציבים הממשלתיים הייעודיים ואת מענקי האיזון.
 2. עבור יישובי פורום ה-15, תקציב מענק האיזון הינו זניח.
 3. הנתונים חושבו על פי אומדני אוכלוסייה חדשים המתבססים על נתוני מפקד 2008.
- מקורות: עיבוד של מרכז אדוה מתוך הלמ"ס, הרשויות המקומיות בישראל, שנים שונות; אתר האינטרנט של משרד הפנים, נתונים כספיים מבוקרים לשנים 2009-2000.

תרשים 12. הכנסת-יתר/חסר מוניציפלית לנפש בתקציב הממשלתי הרגיל, 2009-2000

בש"ח, במחירי 2010

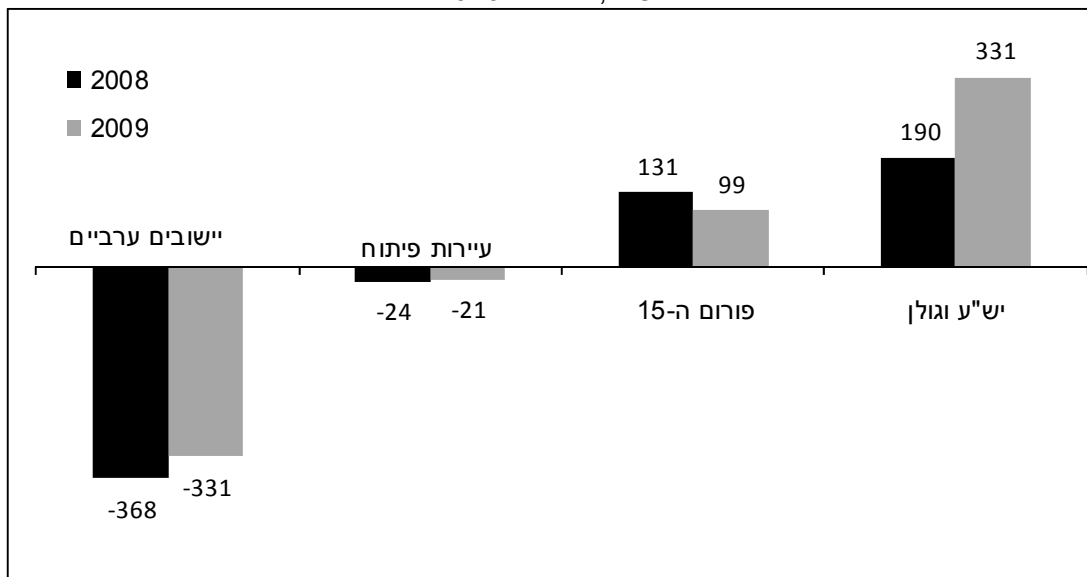


הערות:

1. התקציב הממשלתי כולל את התקציבים הממשלתיים הייעודיים ואת מענקי האיזון בלבד.
 2. עבור יישובי פורום ה-15, תקציב מענק האיזון הינו זניח.
 3. הנתונים לשנים 2009-2008 המסומנים בכוכבית חושבו על פי אומדני אוכלוסייה המתבססים על נתוני מפקד 2008.
- מקורות: עיבוד של מרכז אדוה מתוך הלמ"ס, הרשויות המקומיות בישראל, שנים שונות; אתר האינטרנט של משרד הפנים, נתונים כספיים מבוקרים לשנים 2009-2000.

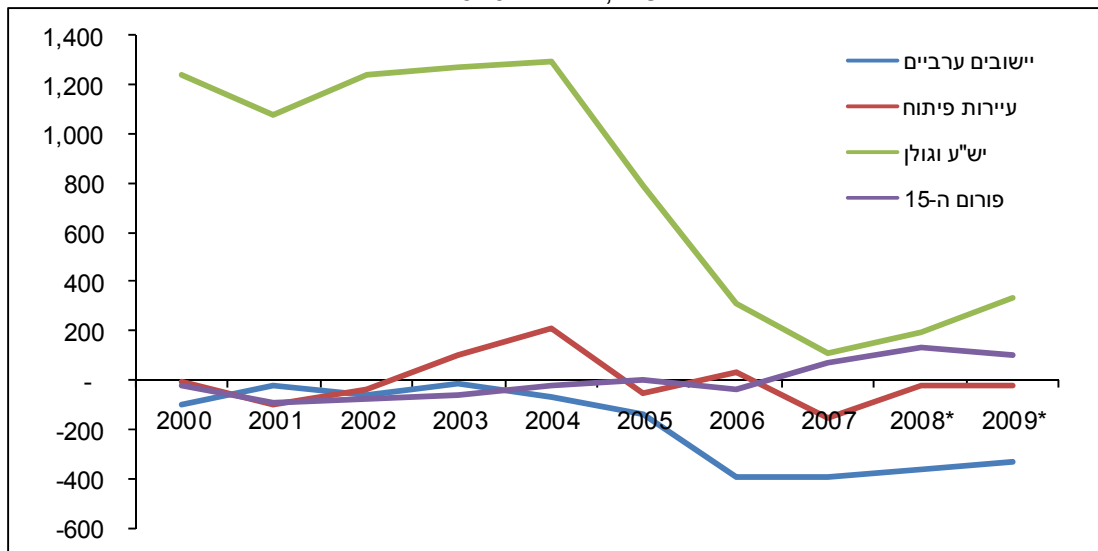
הכנסות-יתר/חסר בתקציב הבלתי רגיל

תרשים 13. הכנסת-יתר/חסר מוניציפלית לנפש בתקציב הבלתי רגיל, 2009-2008
בש"ח, במחירי 2010



הערה: הנתונים חושבו על פי אומדני אוכלוסייה חדשים המתבססים על נתוני מפקד 2008.
מקורות: עיבוד של מרכז אדוה מתוך הלמ"ס, הרשויות המקומיות בישראל, שנים שונות; אתר האינטרנט של משרד הפנים, נתונים כספיים מבוקרים לשנים 2009-2000.

תרשים 14. הכנסת-יתר/חסר מוניציפלית לנפש בתקציב הבלתי רגיל, 2009-2000
בש"ח, במחירי 2010



הערה: הנתונים לשנים 2009-2008 המסומנים בכוכבית חושבו על פי אומדני אוכלוסייה חדשים המתבססים על נתוני מפקד 2008.
מקורות: עיבוד של מרכז אדוה מתוך הלמ"ס, הרשויות המקומיות בישראל, שנים שונות; אתר האינטרנט של משרד הפנים, נתונים כספיים מבוקרים לשנים 2009-2000.

2. הוצאות של הרשויות המקומיות

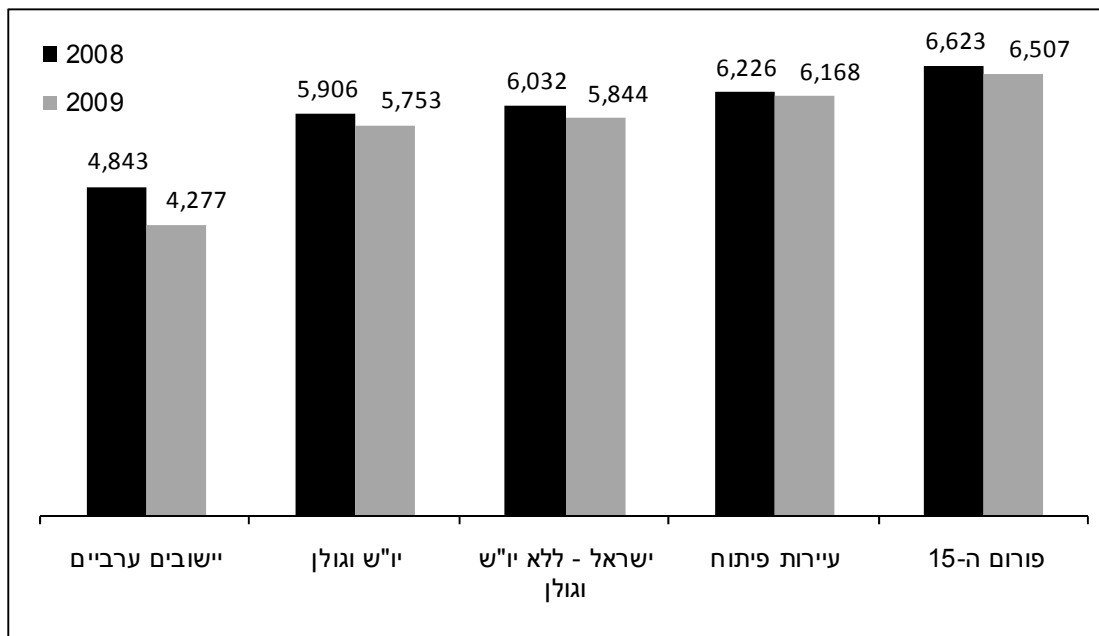
חלק א' עסק בהכנסות של הרשויות המקומיות, בתקציב הרגיל והבלתי רגיל, מן הממשלה ומהכנסות עצמיות.

חלק ב' להלן דן בהוצאות של הרשויות המקומיות, בתקציב הרגיל והבלתי רגיל.

א. הוצאות בתקציב הרגיל

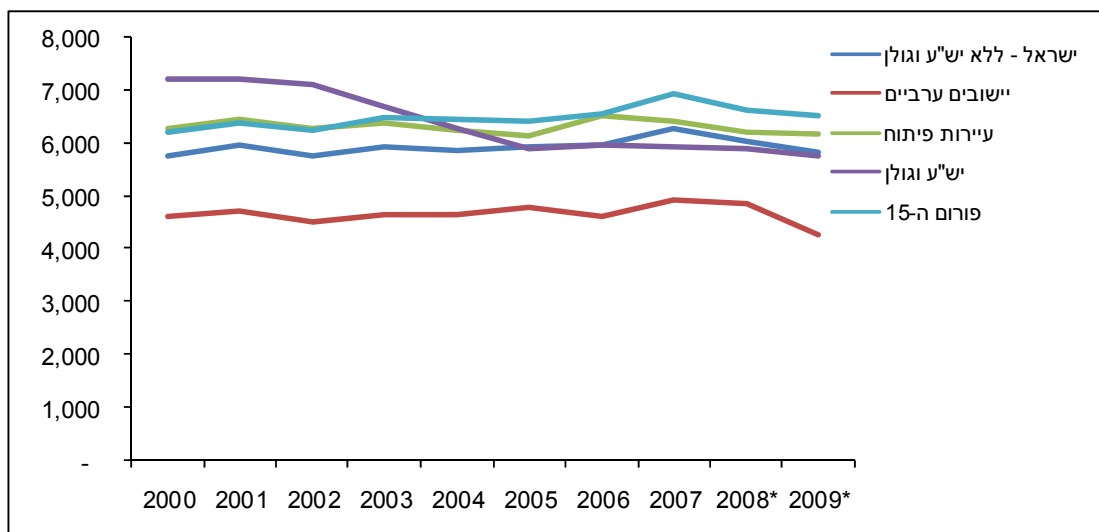
הוצאה מוניציפלית לנפש בתקציב הרגיל

תרשים 15. הוצאה מוניציפלית לנפש בתקציב הרגיל, 2009-2008
בש"ח, במחירי 2010



הערה: הנתונים חושבו על פי אומדני אוכלוסייה חדשים המתבססים על נתוני מפקד 2008.
מקורות: עיבוד של מרכז אדוה מתוך הלמ"ס, הרשויות המקומיות בישראל, שנים שונות; אתר האינטרנט של משרד הפנים, נתונים כספיים מבוקרים לשנים 2009-2000.

תרשים 16. הוצאה מוניציפלית לנפש בתקציב הרגיל, 2009-2000
בש"ח, במחירי 2010

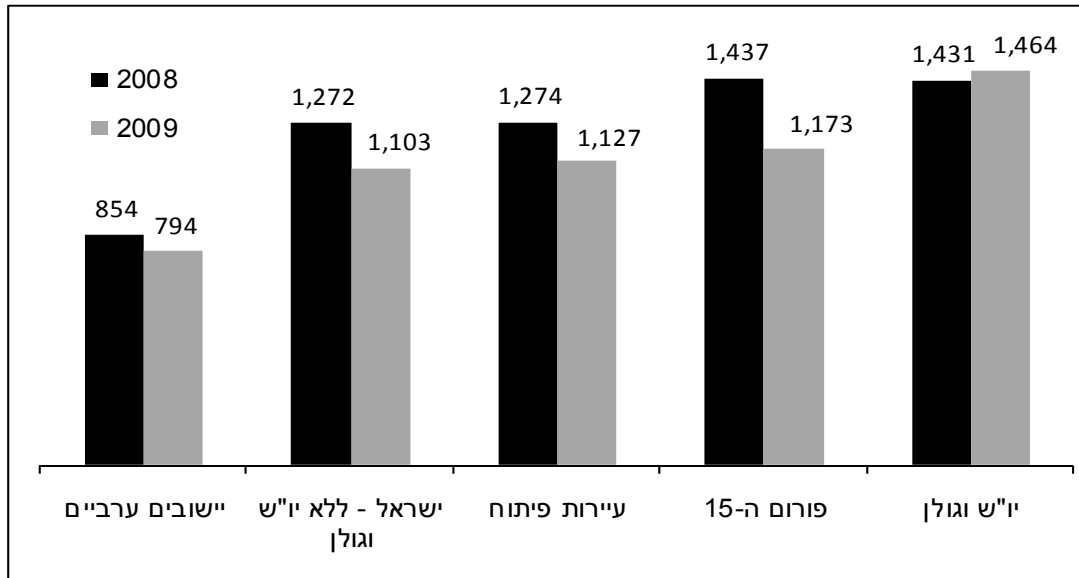


הערה: הנתונים לשנים 2009-2008 המסומנים בכוכבית חושבו על פי אומדני אוכלוסייה חדשים המתבססים על נתוני מפקד 2008.
מקורות: עיבוד של מרכז אדוה מתוך הלמ"ס, הרשויות המקומיות בישראל, שנים שונות; אתר האינטרנט של משרד הפנים, נתונים כספיים מבוקרים לשנים 2009-2000.

ב. הוצאות בתקציב הבלתי רגיל

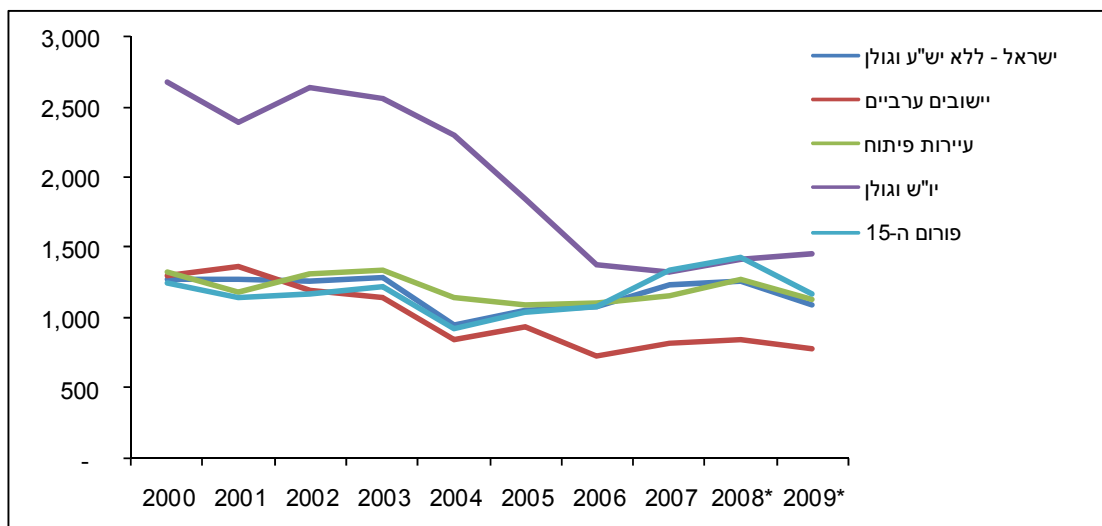
הוצאה מוניציפלית לנפש בתקציב הבלתי הרגיל

תרשים 17. הוצאה מוניציפלית לנפש בתקציב הבלתי רגיל, 2009-2008
בש"ח, במחירי 2010



הערה: הנתונים חושבו על פי אומדני אוכלוסייה חדשים המתבססים על נתוני מפקד 2008.
מקורות: עיבוד של מרכז אדוה מתוך הלמ"ס, הרשויות המקומיות בישראל, שנים שונות; אתר האינטרנט של משרד הפנים, נתונים כספיים מבוקרים לשנים 2009-2000.

תרשים 18. הוצאה מוניציפלית לנפש בתקציב הבלתי רגיל, 2009-2000
בש"ח, במחירי 2010



הערה: הנתונים לשנים 2009-2008 המסומנים בכוכבית חושבו על פי אומדני אוכלוסייה חדשים המתבססים על נתוני מפקד 2008.
מקורות: עיבוד של מרכז אדוה מתוך הלמ"ס, הרשויות המקומיות בישראל, שנים שונות; אתר האינטרנט של משרד הפנים, נתונים כספיים מבוקרים לשנים 2009-2000.

ג. הוצאות של הרשויות המקומיות: השוואה ממודדת

הוצאות מוניציפליות: השוואה ממודדת

לוח 6 שלהלן מסכם את נתוני ההוצאות של הרשויות המקומיות באופן ממודד, כאשר ההוצאה הממוצעת של הרשויות המקומיות בישראל, בתקציב הרגיל והבלתי רגיל, בכל אחת מהשנים 2000 ועד 2009, מוגדרת כ-100.

לוח 6. הוצאות מוניציפליות לנפש בתקציב הרגיל והבלתי רגיל ברשויות המקומיות בישראל, 2009-2000 מדד: ישראל (ללא יש"ע וגולן) = 100

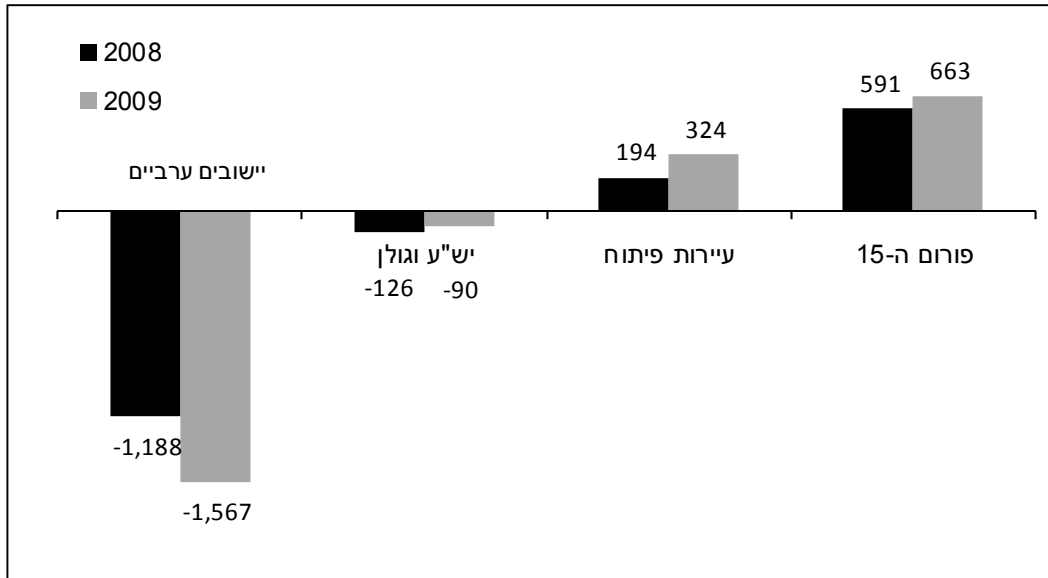
*2009	*2008	2007	2006	2005	2004	2003	2002	2001	2000	
ישראל-ללא יש"ע וגולן										
100	100	100	100	100	100	100	100	100	100	תקציב רגיל
100	100	100	100	100	100	100	100	100	100	תקציב בלתי רגיל
פורום ה-15										
111	110	111	110	108	110	109	108	107	108	תקציב רגיל
106	113	108	100	98	97	95	93	90	98	תקציב בלתי רגיל
יישובים ערביים										
73	80	79	78	81	79	78	78	79	80	תקציב רגיל
72	67	67	68	88	89	89	95	107	101	תקציב בלתי רגיל
עיירות פיתוח										
106	103	103	109	104	107	108	109	109	109	תקציב רגיל
102	100	93	102	102	119	104	104	93	104	תקציב בלתי רגיל
יש"ע וגולן										
98	98	95	100	100	107	113	123	121	125	תקציב רגיל
133	113	108	128	174	242	198	208	187	209	תקציב בלתי רגיל

הערה: הנתונים לשנים 2009-2008 המסומנים בכוכבית חושבו על פי אומדני אוכלוסייה חדשים המתבססים על נתוני מפקד 2008.
מקורות: עיבוד של מרכז אדוה מתוך הלמ"ס, הרשויות המקומיות בישראל, שנים שונות; אתר האינטרנט של משרד הפנים, נתונים כספיים מבוקרים לשנים 2009-2000.

ד. הוצאות-יתר, הוצאות-חסר

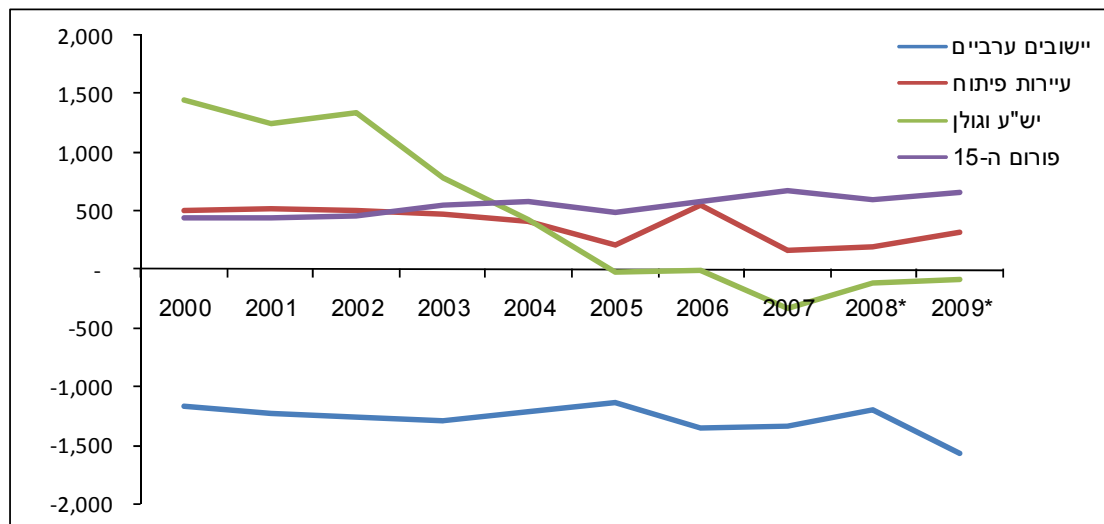
הוצאות-יתר/חסר בתקציב הרגיל

תרשים 17. הוצאת-יתר/חסר מוניציפלית לנפש בתקציב הרגיל, 2009-2008
בש"ח, במחירי 2010



הערה: הנתונים חושבו על פי אומדני אוכלוסייה חדשים המתבססים על נתוני מפקד 2008.
מקורות: עיבוד של מרכז אדוה מתוך הלמ"ס, הרשויות המקומיות בישראל, שנים שונות; אתר האינטרנט של משרד הפנים, נתונים כספיים מבוקרים לשנים 2009-2000.

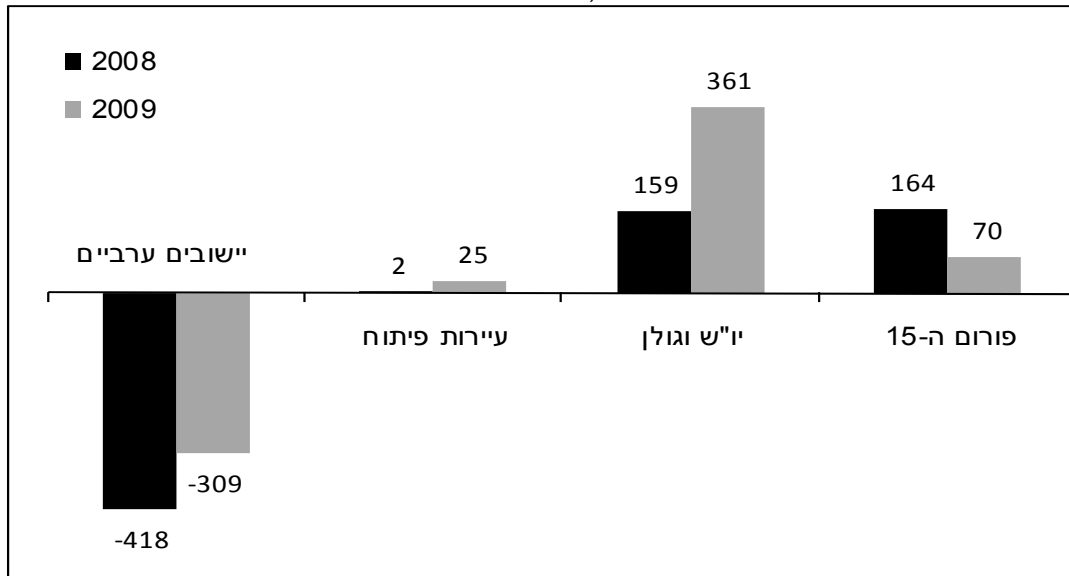
תרשים 18. הוצאת יתר/חסר מוניציפלית לנפש בתקציב הרגיל, 2009-2000
בש"ח, במחירי 2010



הערה: הנתונים לשנים 2009-2008 המסומנים בכוכבית חושבו על פי אומדני אוכלוסייה חדשים המתבססים על נתוני מפקד 2008.
מקורות: עיבוד של מרכז אדוה מתוך הלמ"ס, הרשויות המקומיות בישראל, שנים שונות; אתר האינטרנט של משרד הפנים, נתונים כספיים מבוקרים לשנים 2009-2000.

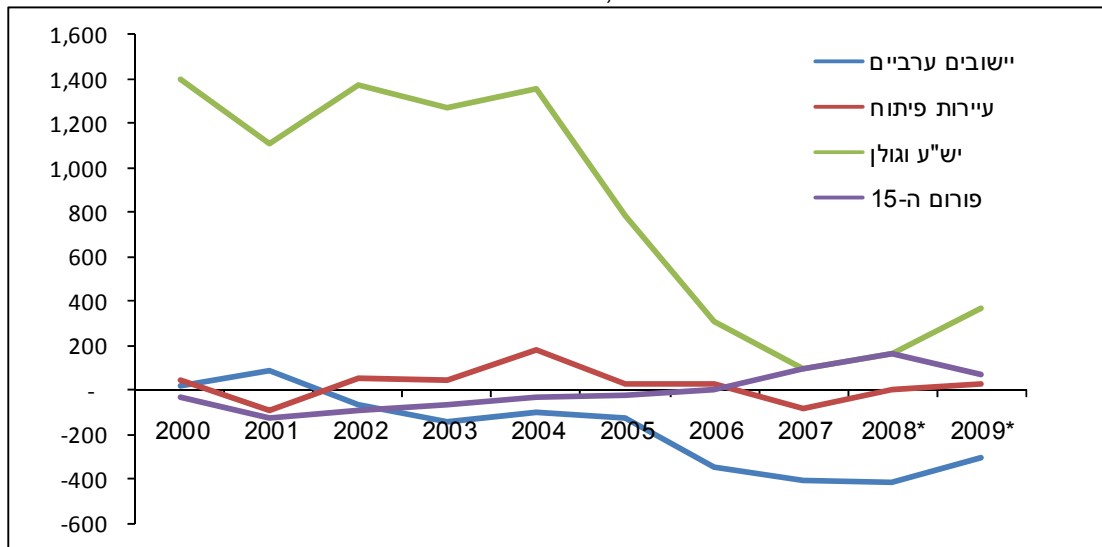
הוצאות-יתר/חסר בתקציב הבלתי רגיל

תרשים 19. הוצאות-יתר/חסר לנפש בתקציב הבלתי רגיל, 2009-2008
בש"ח, במחירי 2010



הערה: הנתונים חושבו על פי אומדני אוכלוסייה חדשים המתבססים על נתוני מפקד 2008.
מקורות: עיבוד של מרכז אדוה מתוך הלמ"ס, הרשויות המקומיות בישראל, שנים שונות; אתר האינטרנט של משרד הפנים, נתונים כספיים מבוקרים לשנים 2009-2000.

תרשים 20. הוצאות-יתר/חסר לנפש בתקציב הבלתי רגיל, 2009-2000
בש"ח, במחירי 2010



הערה: הנתונים לשנים 2009-2008 המסומנים בכוכבית חושבו על פי אומדני אוכלוסייה חדשים המתבססים על נתוני מפקד 2008.
מקורות: עיבוד של מרכז אדוה מתוך הלמ"ס, הרשויות המקומיות בישראל, שנים שונות; אתר האינטרנט של משרד הפנים, נתונים כספיים מבוקרים לשנים 2009-2000.

פרק 2.
בנייה למגורים:
בהתנחלויות
ובישראל (ללא יש"ע)

מבוא

פרק זה עוסק בהשוואה של ממדי הבנייה למגורים בהתנחלויות הישראליות שבשטחים הפלסטיניים (יהודה, שומרון ועזה) ובישראל שבתוך הקו הירוק.

בפרק זה, היישובים הישראליים ברמת הגולן לא נכללו, משום שהלמ"ס מחשיבה אותם כחלק ממחוז הצפון, והנתונים המתפרסמים עבור מחוז הצפון אינם מאפשרים הפרדה בין הגולן לשאר יישובי המחוז. דבר נוסף: כיוון שהיישובים הישראליים בגולן כלולים במחוז הצפון, הם מהווים חלק מ"ישראל ללא יש"ע". עוד נציין כי הנתונים לשנים 2005-2006 אינם כוללים את המועצה האזורית חוף עזה וכן את ההתנחלויות בצפון השומרון (גנים, כדים, חומש ושא-נור), שהוחזרו לרשות הפלסטינית במסגרת תוכנית ההתנתקות.

בעבר הלא רחוק – למשל, השנים 1998-2000 - ממדי בנייה בהתנחלויות היו גדולים, באופן יחסי, מאלה שנרשמו בישראל ללא יש"ע. מאז 2001 הבנייה בהתנחלויות היא שוות ערך לבין 4.7% עד 6.8% מהבנייה בתוך הקו הירוק. בולט במיוחד הוא שיעור הבנייה ביוזמה ציבורית, שבהתנחלויות הוא גבוה באופן משמעותי בהשוואה לישראל ללא יש"ע.

הגדרות

התחלת בנייה: התחלת חפירת היסודות.

השקעה מקומית גולמית בבינוי: ההשקעה המקומית הגולמית בבינוי מייצגת את התוספת ברוטו לערך מלאי המבנים ועבודות בינוי אחרות (לא כולל השקעות במטעים, בייעור ובהקמת חממות).

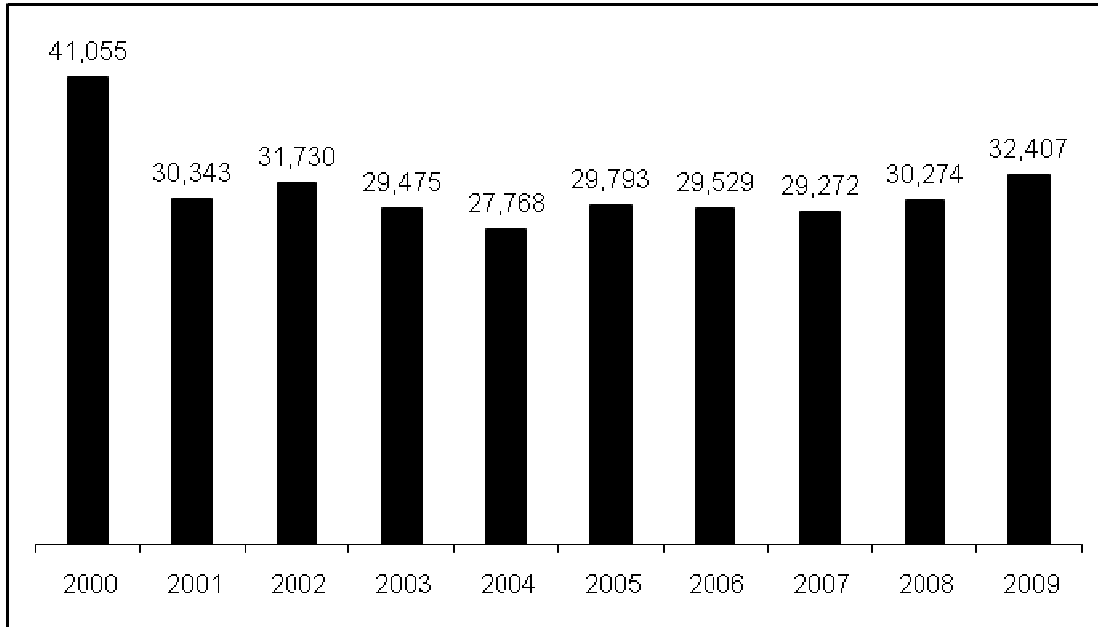
בנייה ציבורית: הבנייה ביוזמת הממשלה, המוסדות הלאומיים, הרשויות המקומיות והחברות שבשליטתן המלאה של המוסדות האלה.

בנייה פרטית: כל הבנייה פרט לבנייה ציבורית. בנייה פרטית כוללת גם את הבנייה של הסקטור ההסתדרותי.

הלמ"ס, הבינוי בישראל 2005, www.cbs.gov.il.

הבנייה למגורים בישראל (ללא יש"ע), 2009-2000

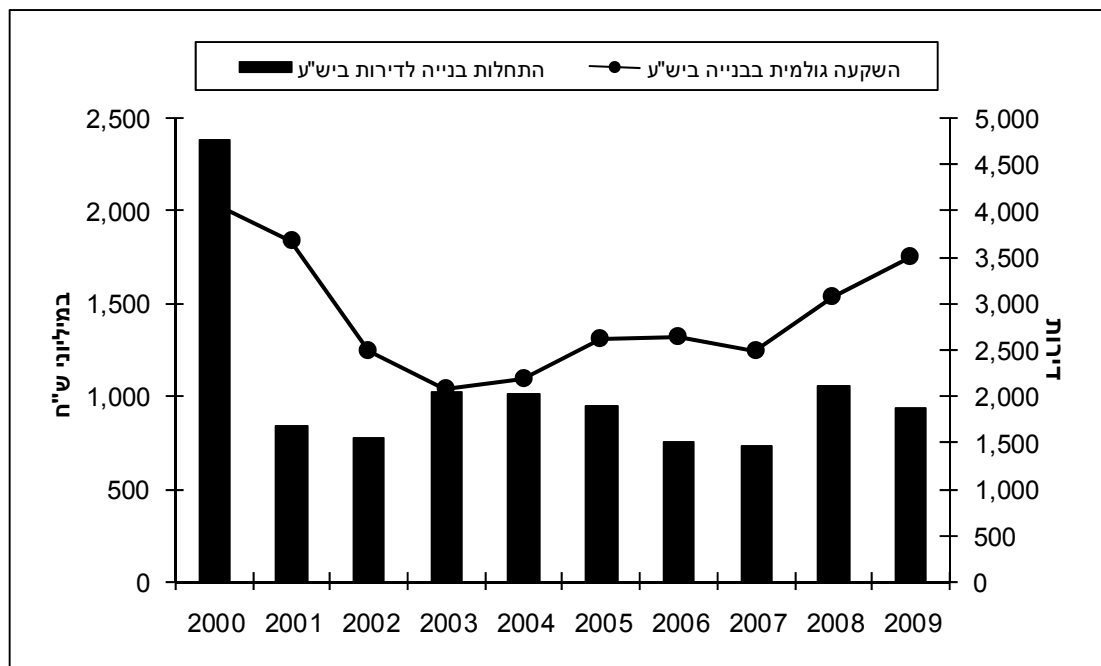
תרשים 21. התחלות בנייה של דירות למגורים בישראל ללא יש"ע, 2009-2000
יחידות דיור: כולל דיור ציבורי ופרטי



מקור: עיבוד של מרכז אדוה מתוך הלמ"ס, הבינוי בישראל, שנים שונות.

הבנייה למגורים בהתנחלויות, 2009-2000

תרשים 22. התחלות בנייה למגורים והשקעה גולמית בבנייה למגורים בהתנחלויות, 2009-2000
ההשקעה במיליוני ש"ח, במחירי 2005



הערה: אומדן המחירים של נתוני ההשקעה הגולמית נעשה על ידי הלמס. הנתון האחרון שפורסם על ידם הוא לשנת 2005.

מקור: עיבוד של מרכז אדוה מתוך הלמ"ס, הבינוי בישראל, שנים שונות.

	2000	2001	2002	2003	2004	2005	2006	2007	2008	2009	סה"כ
התחלות בנייה (יחידות דיור)	4,754	1,691	1,560	2,056	2,016	1,889	1,516	1,471	2,107	1,873	20,933
השקעה גולמית (במיליוני ש"ח)	2,042	1,835	1,242	1,038	1,092	1,313	1,320	1,240	1,539	1,755	14,416

מקור: עיבוד של מרכז אדוה מתוך הלמ"ס, הבינוי בישראל, שנים שונות.

הבנייה למגורים בהתנחלויות – משקלה הגבוה של היוזמה הציבורית

לוח 7. היחס שבין ההשקעה בבנייה ציבורית בהתנחלויות לבין ההשקעה בבנייה ציבורית בישראל ללא יש"ע, 2009-2000

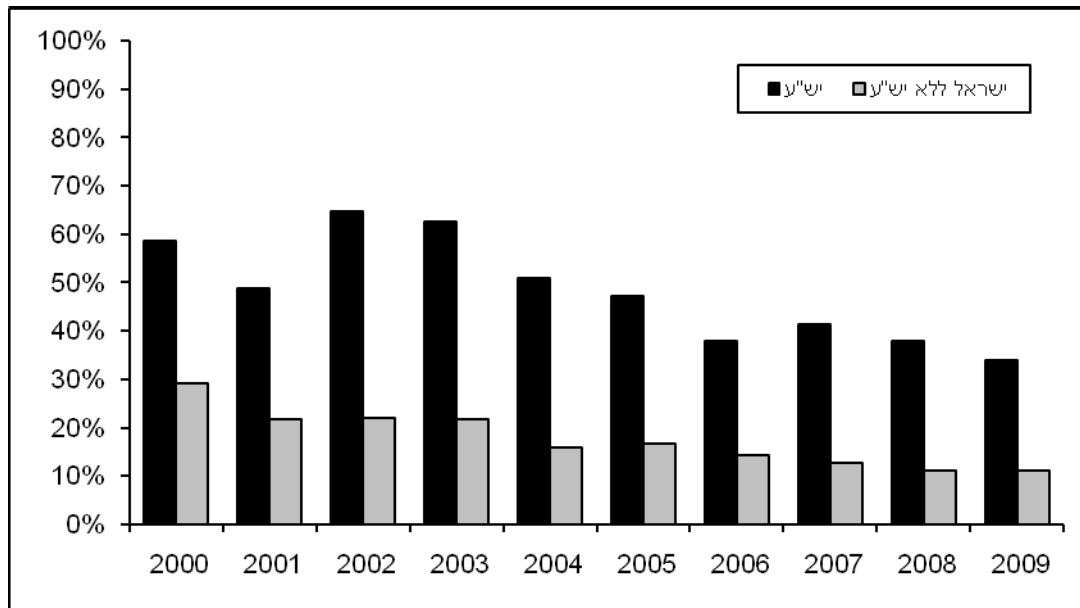
2009	2008	2007	2006	2005	2004	2003	2002	2001	2000	היחס
3.6	3.5	3.0	4.3	3.9	4.2	3.9	4.0	3.2	2.9	

הערה: הערך 1 מעיד על שיעור השקעה ציבורית זהה בין יש"ע לבין ישראל ללא יש"ע. הערך 2 מעיד על שיעור השקעה כפול ביש"ע וכך הלאה.

מקורות: עיבוד של מרכז אדוה מתוך הלמ"ס, הבינוי בישראל, שנים שונות; הלמ"ס, שנתון סטטיסטי לישראל, שנים שונות.

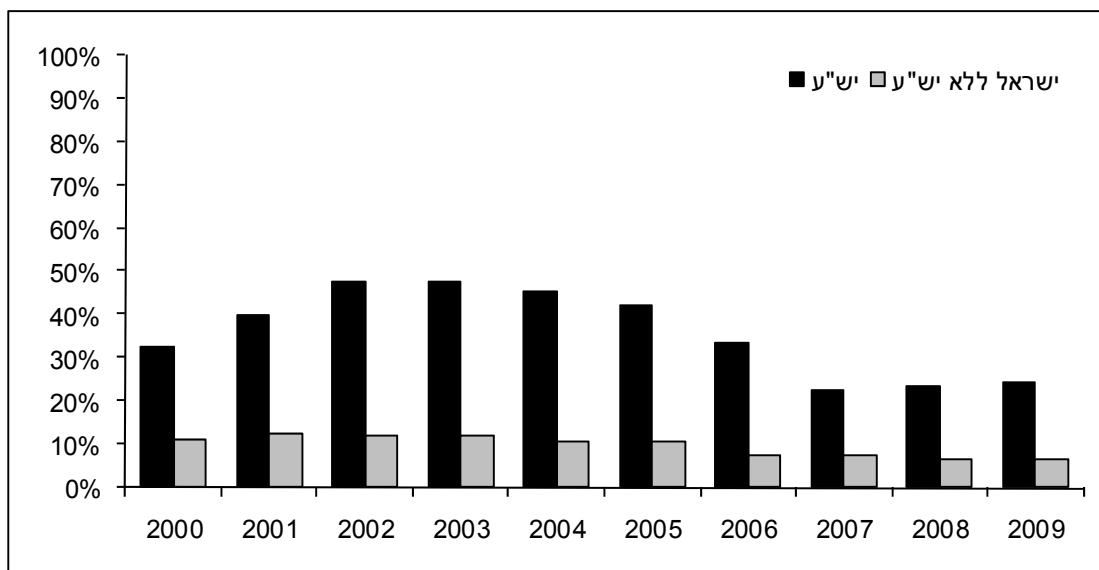
תרשים 23. התחלות בנייה ציבוריות כחלק מכלל הבנייה: התנחלויות וישראל (ללא יש"ע), 2009-2000

באחוזים



מקור: עיבוד של מרכז אדוה מתוך הלמ"ס, הבינוי בישראל, שנים שונות.

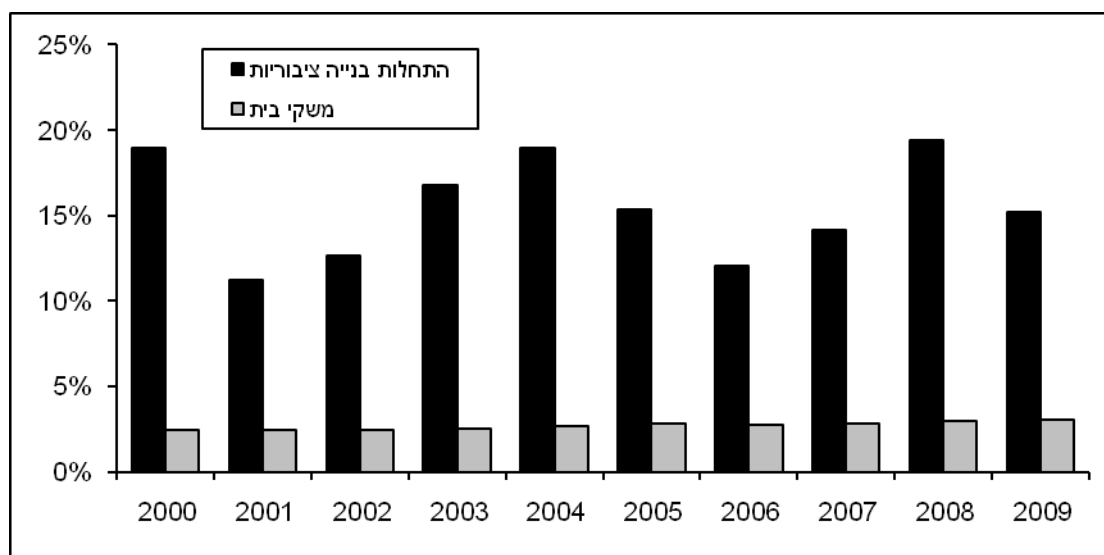
**תרשים 24. ההשקעה הציבורית בבנייה כחלק מההשקעה הכוללת בבנייה:
יש"ע וישראל (ללא יש"ע), 2009-2000**
באחוזים



מקור: עיבוד של מרכז אדוה מתוך הלמ"ס, הבינוי בישראל, שנים שונות.

השקעה ציבורית למשק בית בבנייה בהתנחלויות

תרשים 25. הבנייה הציבורית בהתנחלויות כאחוז מכלל התחלות הבנייה הציבורית בישראל, בהשוואה לחלקם של משקי הבית היהודיים בהתנחלויות בכלל משקי הבית בישראל, 2009-2000
באחוזים



מקורות: עיבוד של מרכז אדוה מתוך הלמ"ס, הבינוי בישראל, שנים שונות; הלמ"ס, שנתון סטטיסטי לישראל שנים שונות.

**לוח 8. היחס בין משקל הבנייה הציבורית וההשקעה הציבורית ביש"ע
ובין חלקם של משקי הבית היהודיים ביש"ע בכלל משקי הבית בישראל, 2009-2000**

2009	2008	2007	2006	2005	2004	2003	2002	2001	2000	
5.0	6.5	5.0	4.4	5.4	6.9	6.5	5.2	4.6	7.8	התחלות בנייה ציבוריות
5.0	4.7	3.9	6.3	6.0	5.8	5.3	6.3	7.4	7.1	השקעה ציבורית

מקורות: עיבוד של מרכז אדוה מתוך הלמ"ס, הבינוי בישראל, שנים שונות; הלמ"ס, שנתון סטטיסטי לישראל, שנים שונות.

אודות הנתונים

הנתונים על תקציב הרשויות המקומיות לקוחים משני מקורות: הפרסום השנתי של הלמ"ס, רשויות מקומיות, נתונים פסיים וכספיים ומנתוני האגף לביקורת ברשויות מקומיות שבמשרד הפנים, דו"ח נתונים כספיים מבוקרים.

מכיוון שהמסמך משווה בין קבוצות יישובים בעלות מספר תושבים שונה, העדפנו להשתמש בבסיס אחיד להשוואה, הלא הוא שיעור ההכנסה/הוצאה לנפש. שיעור ההכנסה/הוצאה לנפש התקבל על ידי חלוקה של סך כל תקציבי ההכנסה/הוצאה בקבוצת היישובים הרלוונטית (למשל, סך ההכנסה/הוצאה של עיירות הפיתוח) במספר הכולל של התושבים באותה קבוצת יישובים (כלל תושבי עיירות הפיתוח).

קבוצות היישובים הנדונות במסמך זה הן כלהלן:

עיירות פיתוח – הלמ"ס מונה 25 "יישובי פיתוח": בית שאן, חצור הגלילית, טבריה, יקנעם עילית, כרמיאל, מגדל העמק, מעלות-תרשיחא, נצרת עילית, עכו, עפולה, צפת, קריית שמונה, שלומי, אופקים, אילת, בית שמש, דימונה, יבנה, ירוחם, מצפה רמון, נתיבות, ערד, קריית גת, קריית מלאכי, שדרות (הלמ"ס, סקר כוח אדם, 1998, עמ' 37).

יש"ע וגולן – היישובים הישראליים בשטחים הקרויים על ידי ממשלת ישראל יהודה, שומרון, חבל עזה ורמת הגולן. (במסמך זה, יישובי הגולן הם העיר קצרין והמועצה האזורית גולן; יישובי הדרוזים בגולן לא נכללו). למן שנת 2005 לא נכללים היישובים שפוננו במסגרת תוכנית ההתנתקות: יישובי צפון השומרון: גנים, כדים, חומש, שא-נור והמועצה האזורית חוף עזה.

יישובים ערביים – עיריות, מועצות מקומיות ומועצות אזוריות שתושביהן ערבים (לא כולל יישובים בעלי אוכלוסייה מעורבת, יהודית וערבית). יצוין כי אוכלוסיית היישובים הבדואים הבלתי מוכרים לא כלולה בחישוב, משום שאין להם רשויות מקומיות והם אינם מקבלים תקציבים ממשלתיים.

פורום ה-15 – "פורום 15 הערים" מאגד רשויות מקומיות שאינן מקבלות מענקים כספיים מן המדינה. הערים החברות בפורום הן: אשדוד, באר שבע, גבעתיים, הרצליה, חדרה, חולון, חיפה, כפר סבא, נתניה, פתח תקוה, ראשון לציון, רחובות, רמת גן, רעננה, תל אביב – יפו (הארץ, 30.3.2001).

ישראל (ללא יש"ע וגולן) – סך האוכלוסייה ברשויות המקומיות בישראל; עיריות, מועצות מקומיות ומועצות אזוריות. אוכלוסיית היישובים הבדואים הבלתי מוכרים לא כלולה בחישוב, משום שאין להם רשויות מקומיות והם אינם מקבלים תקציבים ממשלתיים.

השינויים משנה לשנה בגודל האוכלוסייה של כל אחת מארבע קבוצות היישובים נובעים מכמה מקורות: גידול טבעי, הגירה פנימית, קליטת עלייה והקמת יישובים חדשים. ואולם ייתכן גם שחלק מן היישובים לא נכלל בחישוב בשנה זו או אחרת, עקב נתונים לא שלמים. הנתונים המוצגים כאן הם אך ורק עבור יישובים שהנתונים שלהם היו מלאים.

יצוין כי בחלק א', העוסק בתקציבים מוניציפליים, נתוני האוכלוסייה הכללית הם סכימה של נתוני האוכלוסייה בכל אחד מהיישובים שלגביהם יש נתוני תקציב, והם לקוחים מהלמ"ס, הרשויות המקומיות בישראל, נתונים פסיים. ואילו בחלק ב', העוסק בבנייה למגורים, הנתונים הם עבור אוכלוסיית המחוזות, כפי שהם מתפרסמים בלמ"ס, שנתון סטטיסטי לישראל.

הערה

בישראל יש שלושה סוגים של רשויות מקומיות: עיריות, מועצות מקומיות ומועצות אזוריות. על מנת להקל על הצגת הדברים, השתמשנו במונח "מוניציפלי" כדי להתייחס אל כל השלושה יחד.

נספח א'

אוכלוסייה והכנסות מוניציפליות

לוח 9. סך ההכנסות וגודל האוכלוסייה של הרשויות המקומיות, 2009-2000
האוכלוסייה באלפים; ההכנסות במיליוני ש"ח, במחירי 2010

*2009	*2008	2008	2007	2006	2005	2004	2003	2002	2001	2000	
ישראל-ללא י"ע וגולן											
7,053.4	6,950.1	6,907.6	6,864.4	6,739.4	6,695.0	6,561.9	6,453.9	6,348.7	6,247.5	6,116.9	אוכלוסייה
41,065	41,414	41,414	42,771	40,061	38,864	36,950	35,705	35,269	35,605	34,446	תקציב רגיל
8,256	8,250	8,250	8,499	7,780	7,825	6,704	8,383	7,957	7,921	8,127	תקציב בלתי רגיל
פורום ה-15											
2,505.6	2,471.7	2,434.5	2,408.2	2,385.5	2,360.2	2,336.3	2,309.9	2,291.8	2,270.4	2,234.4	אוכלוסייה
16,388	16,399	16,399	16,880	15,783	15,169	14,920	14,497	13,916	14,087	13,557	תקציב רגיל
3,179	3,258	3,258	3,156	2,658	2,755	2,327	2,856	2,689	2,667	2,918	תקציב בלתי רגיל
יישובים ערביים											
930.3	937.0	915.5	958.0	918.5	942.0	917.5	892.4	864.8	845.6	815.0	אוכלוסייה
3,884	4,219	4,219	4,446	4,122	4,051	3,756	3,496	3,553	3,676	3,554	תקציב רגיל
782	768	768	808	695	969	874	1,147	1,033	1,053	1,005	תקציב בלתי רגיל
עיירות פיתוח											
726.1	721.5	723.4	716.8	711.4	705.4	698.1	691.2	680.5	671.1	661.2	אוכלוסייה
4,343	4,382	4,382	4,527	4,545	4,205	4,083	3,919	4,097	4,185	4,044	תקציב רגיל
835	839	839	778	842	788	859	968	829	783	875	תקציב בלתי רגיל
יש"ע וגולן											
307.1	298.1	307.8	294.4	279.6	265.1	260.9	248.2	236.4	224.0	214.2	אוכלוסייה
1,768	1,764	1,764	1,740	1,682	1,545	1,577	1,609	1,649	1,606	1,536	תקציב רגיל
461	411	411	396	409	520	605	638	590	526	550	תקציב בלתי רגיל

הערות:

- נתוני האוכלוסייה בלוח זה לקוחים מתוך הלמ"ס, קובצי הרשויות המקומיות בישראל. יש לשים לב לכך שבפרק על בינוי, נתוני האוכלוסייה לקוחים מתוך הלמ"ס, שנתון סטטיסטי לישראל, שנים שונות.
- למנן שנת 2005 לא נכללו היישובים שפוננו במסגרת תוכנית ההתנתקות: יישובי צפון השומרון והמועצה האזורית חוף עזה.
- הנתונים לשנת 2008 מופיעים פעמיים: הראשון לפני אומדני האוכלוסייה של מפקד 1995 והשני לפי אומדני האוכלוסייה של מפקד 2008.
- הנתון לשנת 2009 מופיע לפי אומדני האוכלוסייה המתבססים על מפקד 2008.

מקורות: עיבוד של מרכז אדוה מתוך הלמ"ס, הרשויות המקומיות בישראל, שנים שונות; אתר האינטרנט של משרד הפנים, נתונים כספיים מבוקרים לשנים 2009-2000.

נספח ב'

אוכלוסייה והוצאות מוניציפליות

לוח 10. סך ההוצאות וגודל האוכלוסייה של הרשויות המקומיות, 2009-2000

האוכלוסייה באלפים; ההוצאות במיליוני ש"ח, במחירי 2010

*2009	*2008	2008	2007	2006	2005	2004	2003	2002	2001	2000	
ישראל-ללא י"ע וגולן											
7,053.4	6,950.1	6,907.6	6,864.4	6,739.4	6,695.0	6,561.9	6,453.9	6,348.7	6,247.5	6,116.9	אוכלוסייה
41,219	41,921	38,333	40,090	40,288	39,651	38,413	38,251	36,664	37,169	35,251	תקציב רגיל
7,780	8,844	6,939	7,257	7,293	7,125	6,271	8,342	8,046	7,984	7,836	תקציב בלתי רגיל
פורום ה-15											
2,505.6	2,471.7	2,434.5	2,408.2	2,385.5	2,360.2	2,336.3	2,309.9	2,291.8	2,270.4	2,234.4	אוכלוסייה
16,305	16,371	14,900	15,583	15,660	15,114	15,022	14,966	14,285	14,501	13,849	תקציב רגיל
2,939	3,550	2,465	2,578	2,590	2,449	2,160	2,835	2,703	2,614	2,797	תקציב בלתי רגיל
יישובים ערביים											
930.3	937.0	915.5	958.0	918.5	942.0	917.5	892.4	864.8	845.6	815.0	אוכלוסייה
3,978	4,538	4,050	4,235	4,256	4,511	4,266	4,143	3,906	3,990	3,751	תקציב רגיל
739	800	643	673	676	881	782	1,029	1,040	1,155	1,058	תקציב בלתי רגיל
עיירות פיתוח											
726.1	721.5	723.4	716.8	711.4	705.4	698.1	691.2	680.5	671.1	661.2	אוכלוסייה
4,479	4,492	4,422	4,625	4,648	4,328	4,371	4,421	4,280	4,348	4,146	תקציב רגיל
818	919	751	785	789	769	794	926	896	795	878	תקציב בלתי רגיל
י"ע וגולן											
307.1	298.1	307.8	294.4	279.6	265.1	260.9	248.2	236.4	224.0	214.2	אוכלוסייה
1,767	1,761	1,586	1,659	1,667	1,565	1,638	1,663	1,682	1,614	1,545	תקציב רגיל
450	427	369	386	388	490	602	635	623	535	573	תקציב בלתי רגיל

הערות:

- נתוני האוכלוסייה בלוח זה לקוחים מתוך הלמ"ס, קובצי הרשויות המקומיות בישראל. יש לשים לב לכך שבפרק על בינוי, נתוני האוכלוסייה לקוחים מתוך הלמ"ס, שנתון סטטיסטי לישראל, שנים שונות.
- למנן שנת 2005 לא נכללו היישובים שפוננו במסגרת תוכנית ההתנתקות: יישובי צפון השומרון והמועצה האזורית חוף עזה.
- הנתונים לשנת 2008 מופיעים פעמיים: הראשון לפני אומדני האוכלוסייה של מפקד 1995 והשני לפי אומדני האוכלוסייה של מפקד 2008.
- הנתון לשנת 2009 מופיע לפי אומדני האוכלוסייה המתבססים על מפקד 2008.

מקורות: עיבוד של מרכז אדוה מתוך הלמ"ס, הרשויות המקומיות בישראל, שנים שונות; אתר האינטרנט של משרד הפנים, נתונים כספיים מבוקרים לשנים 2009-2000.